

РЕКРЕАЦИОННАЯ ГЕОГРАФИЯ И ТУРИЗМ

© Н.А. БАЛЮК, М.А. ЛОСЬ

n-balyk@mail.ru, mihail_los@mail.ru

УДК 338.48:004.9(571.12)

ГЕОИНФОРМАЦИОННОЕ МОДЕЛИРОВАНИЕ ТУРИСТСКО-РЕКРЕАЦИОННЫХ РЕСУРСОВ (на примере города Тюмени)

АННОТАЦИЯ. Авторами рассмотрена сущность и основные принципы геоинформационного моделирования туристско-рекреационных ресурсов, обозначены основные преимущества данного вида информационного обеспечения туризма. В экспериментальной части исследования раскрываются особенности создания электронного путеводителя по г. Тюмени.

SUMMARY. The authors consider the essence and main principles of geoinformational modelling of tourist-recreational resources, determine the basic advantages of this kind of tourist information support. The experimental part of research reveals the specific features of Tyumen electronic guidebook.

КЛЮЧЕВЫЕ СЛОВА. Геоинформационное моделирование, туристская информация, проект электронного путеводителя по г. Тюмени, категории туристско-рекреационных объектов, перспективы применения геоинформационных ресурсов.

KEY WORDS. Geoinformational modelling, tourist information, the project of Tyumen electronic guidebook, categories of tourist-recreational objects, prospects of geoinformation resources application.

Туризм выступает в качестве ведущей отрасли, наиболее восприимчивой к инновациям в области информационного обеспечения. Сбор, накопление и упорядочение туристской информации и обеспечение ею непосредственно самих туристов особенно актуальны для развития самодеятельного туризма, когда участники сталкиваются с информационной объектной недостаточностью.

Краткие путеводители и карты составляются преимущественно по известным местам и объектам, что жестко закрепляет субъект в туристском пространстве, пропуская в нем интересные места. Более же полные из них, а следовательно, более объемные, неудобны в использовании непосредственно во время движения туриста. Умножают неудобства и карты — крупномасштабные в силу значительных размеров, мелкомасштабные из-за информационной перегруженности и сложности чтения.

Большие перспективы открывает использование геоинформационных систем (ГИС) и созданных на их основе геоинформационных продуктов туристской направленности. Появление ГИС относят к началу 60-х годов XX в., когда появились условия для информатизации и компьютеризации сфер деятельности, связанных с моделированием географического пространства и решением пространственных задач [1].

Использование ГИС-технологий в сфере туризма несет в себе целый ряд преимуществ, способствующих более полному информационному обеспечению туристов, а следовательно, более эффективному развитию туристской отрасли:

- возможность «упаковки» максимума информации без риска перегруженности карт;
- удобство размещения пространственных и тематических запросов, их анализа — турист находит интересующие объекты по определенным параметрам (вид объекта, концентрация на определенном участке пространства и т.д.);
- практически мгновенное получение ответов на запросы.
- современная технологичность процедур обращения с пространственно закрепленной информацией, в особенности при использовании смартфонов, КПК с возможностью пополнения информации ресурсами Internet.

Зарубежная практика демонстрирует успешность ГИС-обеспечения туристской деятельности. Примерами могут служить создание туристско-ориентированной ГИС города Пинава (Канада) и окружающих его территорий, или веб-сайт «Вечерний Лондон». Преимущества применения ГИС в сфере туризма, несмотря на их большой инновационный потенциал, в настоящее время существенно недоиспользованы. На отечественном рынке эта ниша практически свободна. Приятное исключение составляет продукция компании ООО Дубль ГИС и страноведческого журнала «Вокруг света». Первая в 2010 г. создала отдельный слой по туристским достопримечательностям Тюмени. Объем туристской информации в нем оставляет желать лучшего, но она существенно приближена к массовому пользователю. В конце 2007 г. журнал «Вокруг света» запустил проект «GPS-путеводитель» для любителей самодеятельного туризма. Проект представлен интерактивными картами городов с поддержкой GPS-навигации и функцией аудиогuida. Эта функция — проигрыватель, воспроизводящий под управлением пользователя заранее записанные аудиоэкскурсии и сведения об отдельных достопримечательностях. GPS-путеводитель использует в качестве аппаратных средств современные мобильные телефоны или коммуникаторы с операционной системой Windows Mobile. Он удобен в пользовании во время движения туриста, позволяет хорошо ориентироваться в пространстве, находить достопримечательности, и обеспечен необходимой текстовой и аудиовизуальной информацией. Воспользоваться отмеченными преимуществами могут только туристы, посещающие Москву и Санкт-Петербург.

Наш опыт геоинформационного моделирования туристско-рекреационных ресурсов г. Тюмень представлен следующим.

В основе проекта лежит создание электронной карты г. Тюмень с нанесенными на нее туристско-рекреационными ресурсами на основе ГИС-технологий с использованием программного продукта компании ESRI ArcGIS Desktop. Проект представляет собой доступный для современного туристского сообщества электронный путеводитель, в котором обозначены основные туристские достопримечательности города (памятники, монументы, памятники архитектуры, памятники природы, культовые архитектурные объекты), а также некоторые объекты туристской индустрии (музеи и гостиницы).

Создание проекта включало в себя 4 этапа:

- исследование туристско-рекреационного потенциала г. Тюмень и сбор необходимой информации по туристско-рекреационным объектам города.

- подготовка электронной карты города: геопривязка растрового изображения и оцифровка с использованием общих слоев, характерных для тематических карт: гидрография, ландшафт, здания, кварталы, дороги и др. (рис. 1).
- нанесение на созданную электронную предкарту дополнительных слоев туристской тематики: памятники, памятники архитектуры, музеи, гостиницы, культовые архитектурные объекты, памятники природы (рис. 2).
- создание к каждому дополнительному слою туристской тематики отдельной атрибутивной таблицы с основной справочной информацией: для памятников архитектуры это название, адрес, категория историко-культурного значения, описание и фотография; для музеев это название, адрес, часы работы, телефоны, веб-сайт, фотография и т.д. (рис. 3).

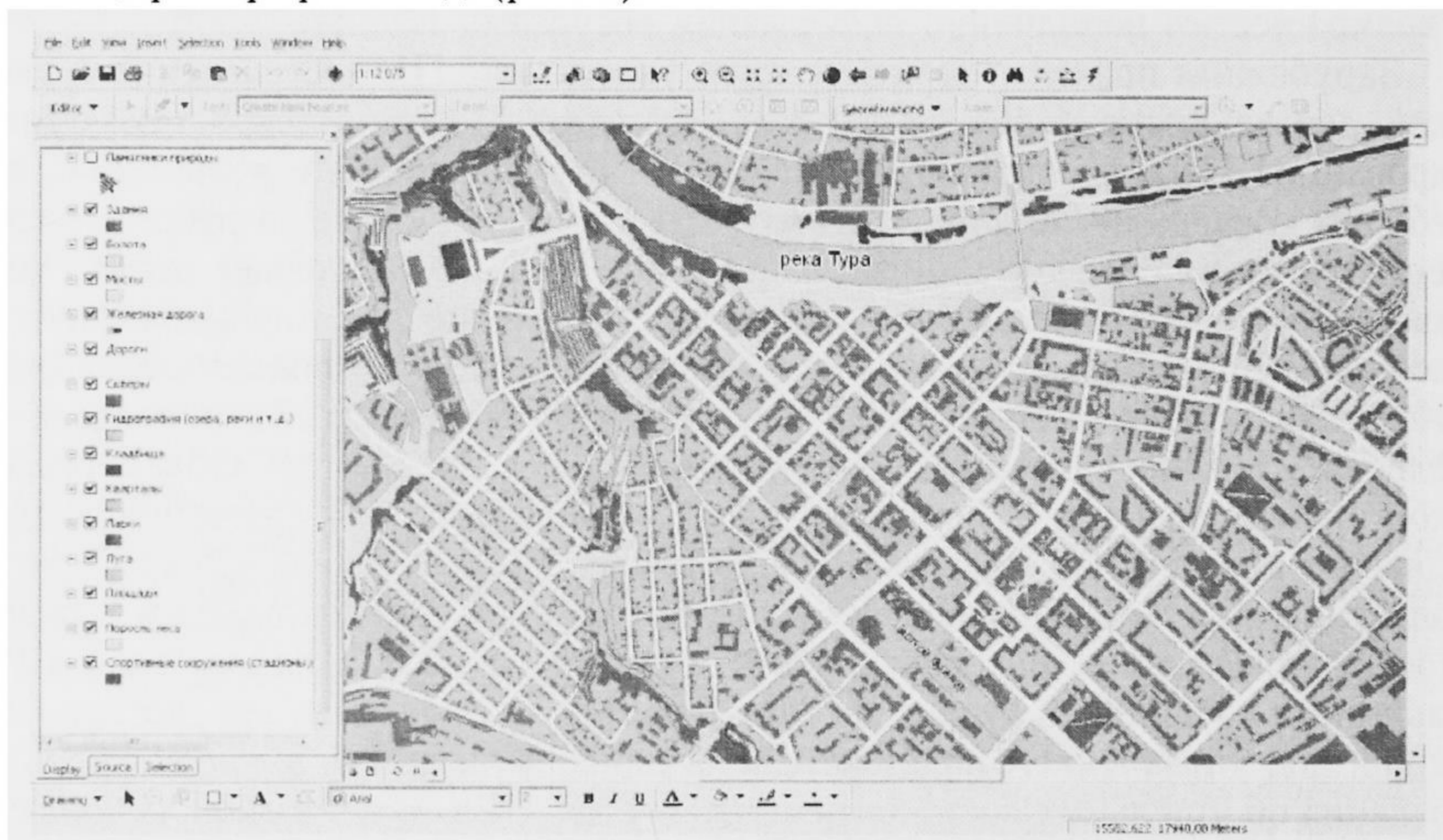


Рис 1. Электронная карта с общими тематическими слоями

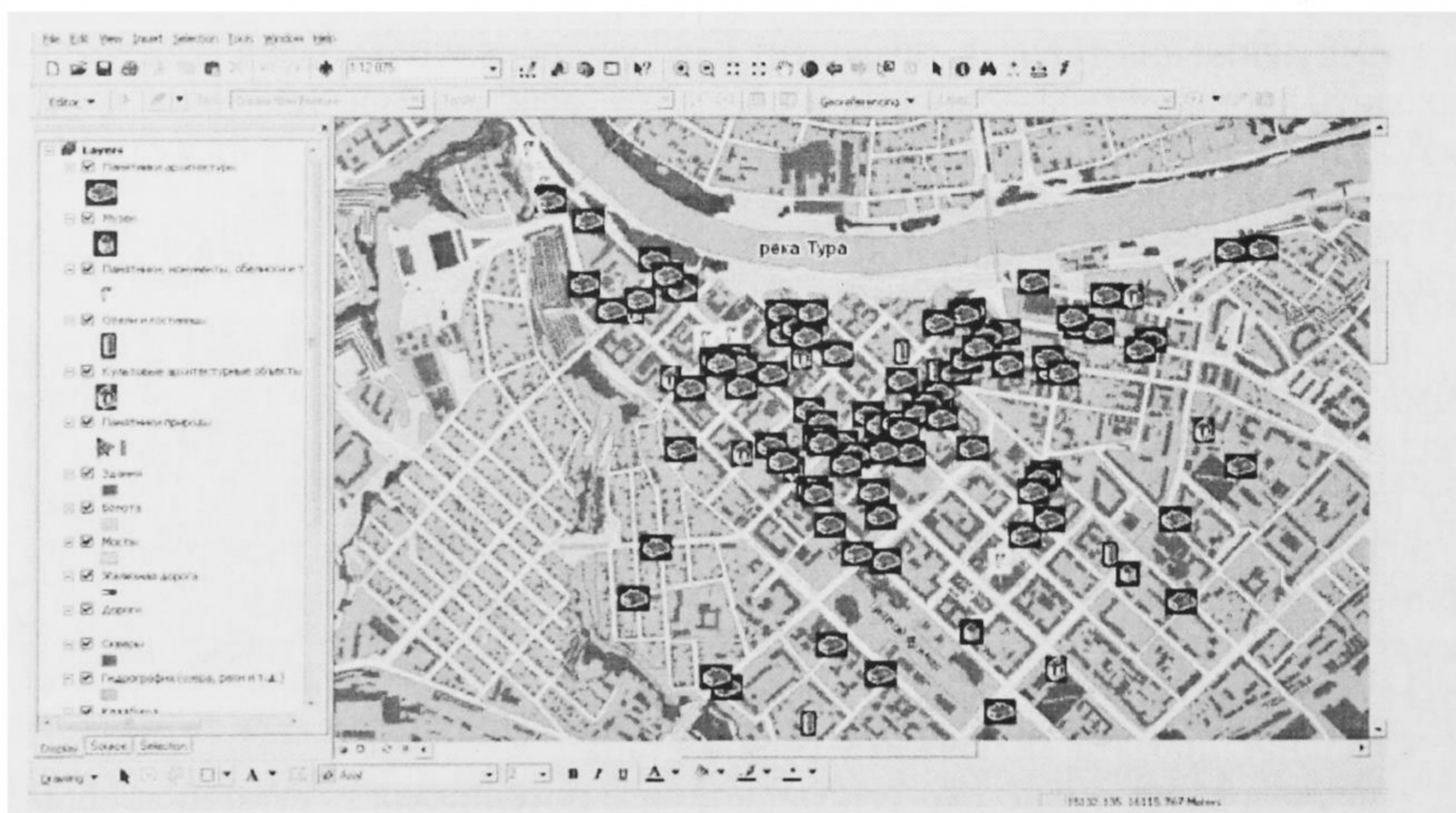


Рис 2. Электронная карта с дополнительными слоями туристской тематики



Рис 3. Атрибутивная таблица с туристской информацией

В итоге на электронную карту г. Тюмень были нанесены категории туристско-рекреационных объектов в следующем количестве: 1) памятники архитектуры — 95; 2) музеи — 8; 3) памятники, монументы, обелиски — 7; 4) отели и гостиницы — 16; 5) культовые архитектурные объекты — 12; 6) памятники природы — 2.

Для каждой категории туристско-рекреационных объектов создана своя атрибутивная таблица, позволяющая получить всю необходимую для туриста информацию при запросе. Имея возможность доступа к такой информации, турист может самостоятельно организовывать свой маршрут, свои экскурсии, не прибегая к помощи организаторов путешествий.

Предлагаемое ГИС-обеспечение в качестве аппаратных средств должно использовать современные мобильные телефоны (смартфоны, КПК). Это предоставит возможность удобной эксплуатации программы в любом месте и в любое время. Наличие в аппаратных средствах функций Internet и GPS позволит туристу уверенно ориентироваться в пространстве города и получать необходимую информацию в режиме реального времени.

Доступность и достаточно высокая технологичность данного информационного обеспечения, его низкая себестоимость, возможность самостоятельного выбора объектов в удобное для посещения время повышает креативность туристической деятельности и позволяет прогнозировать увеличение турпотока.

СПИСОК ЛИТЕРАТУРЫ

1. Капралов Е.Г., Кошкарев А.В., Тикунов В.С. Геоинформатика. М.: Академия, 2005. 480 с.
2. Добрякова В.А. Введение в ArcGIS: учебное пособие. Тюмень: Издательство Тюменского государственного университета, 2006. 160 с.
3. Коновалова Н.В., Капралов Е.Г. Введение в ГИС. М.: Библион, 1997. 160 с.
4. Труды Академии туризма. Вып. 1 / Под ред. М.Б. Биржакова. СПб.: ОЛБИС, 1995. 160 с.
5. Глоссарий / URL: <http://www.glossary.ru>.