

А.В. Харинский

Иркутский национальный исследовательский технический
университет, Иркутск, Россия
kharinsky@mail.ru

**ГОРОДИЩА-СВЯТИЛИЩА СЕВЕРО-ЗАПАДНОГО ПОБЕРЕЖЬЯ
ОЗЕРА БАЙКАЛ — САКРАЛЬНЫЕ ТЕРРИТОРИИ,
ПРЕОБРАЗОВАННЫЕ ЧЕЛОВЕКОМ¹**

A.V. Kharinski

Irkutsk National Research Technical University,
Irkutsk, Russia

**FORTS — HOLY PLACES OF THE NORTHWESTERN COAST
OF LAKE BAIKAL — SACRED TERRITORIES TRANSSHAPED BY THE HUMAN**

ABSTRACT: Archaeologists had discovered at the moment 6 forts on the north-west coast of Lake Baikal—holly places. One of them (Berla 1) is situated on the Cape Berla, three ones (Baikal'skoe 1, 2, 5) are on the eastern coast of Cape Ludar' and two such sites (Baikal'skoe 3, 4) are on the western coast of the Firth Ludarskaya. Baikal'skoe 3 is dated about 2nd part of III — 3rd quarter of II millennia BC. Other forts — holly places were established in the end of I millennia BC — early I millennia AC. They were constructed on the cape-like forms which dominate over the surrounding area. These objects were committed ritual action, allowed people to enlist the support of the spirits-protectors. Uplands are separated from accessible side of adjacent territory by special protective structures such as ramparts, moats, stone ridges.

Возвышенные участки местности в сакральных представлениях многих народов мира до сих пор ассоциируются с территориями, на которых возможны контакты людей с божествами-небожителями, зачастую выполняющими по отношению к людям заступнические функции. Обращаясь к ним с просьбой, люди выбирали для этого наиболее оптимальное место — холм, гору или их подножие, откуда человеческим просьбам легче было достигнуть небожителей. С древних времен в таких местах проводились моления, и именно за ними закреплялся сакральный статус. Иногда эти святилища просто ассоциировались с природной возвышенностью, а иногда еще и видоизменялись или дополнялись специальными сооружениями, которые, по мнению людей, способствовали усилению контактов между людьми и духами-покровителями и не позволяли вредоносным силам мешать им. К числу таких искусственных объектов в Предбайкалье относятся городища-святилища [Харинский, 2015].

Одним из районов Предбайкалья, где наблюдается высокая концентрация городищ-святилищ, является северо-западное побережье озера Байкал. Одно из них (Берла-1) находится на мысе Берла, три (Байкальское-1, 2, 5) на восточном берегу мыса Лударь и два (Байкальское-3, 4) на западном берегу Лударской губы.

Использование выдающихся природных объектов в ритуальных целях отмечалось на северо-западном побережье Байкала с раннего бронзового века. Наиболее известным из них является Лысая Сопка в поселке Нижнеангарск [Емельянова, Харинский, 2008]. Святилище располагалось на вершине сопки, находящейся в 200 м к северо-западу от берега Байкала (рис. 1-1). Ее склоны крутые, а на вершине имеется лишь небольшая пологая площадка, на которой обнаружено большое количество археологического материала. Непригодность сопки для жилья позволяет рассматривать ее как древнее святилище, приуроченное к природному объекту.

¹ Работа выполнена при финансовой поддержке РФНФ, проект № 15-31-01018 «Северное побережье Байкала в эпоху раннего металла».

Судя по найденным на Лысой Сопке материалам, еще в неолите у жителей северобайкальского побережья начали формироваться представления о вершинах холмов и мысовидных площадок, как транзитных зонах, на которых возможен контакт между людьми и небожителями. В эпоху ранней бронзы эти представления получили еще большее развитие. Помимо святилищ, приуроченных к природным объектам, в это время появляются святилища, имеющие следы искусственного оформления. К их числу относится Байкальское-3 (рис. 1 - 2). Возможно, наличие двух синхронных разновидностей святилищ указывает на особенности локализации этого типа археологических объектов.

Благодаря крутым склонам Лысая Сопка была не приспособлена для жизни людей. Поэтому их поселение располагалось или у подножия сопки, или в стороне от нее. Иначе обстояло дело на Байкальском-3. Здесь еще в неолите были сооружены стационарные полуземляночные жилища, окаймляющие полукольцом северо-восточную оконечность мысовидной площадки, круто обрывающуюся к Байкалу. Вероятно, уже в это время она воспринималась как ритуальная и не использовалась под застройку.

Археологические материалы с Байкальского-3 свидетельствуют о том, что уже в раннем бронзовом веке отношение к сакральным территориям на побережье Байкала изменилось. Вероятно, среди местных обитателей стали укрепляться представления о возможности осквернения сакральных мест людьми, не наделенными определенными священными полномочиями. В целях сохранения сакральности святилищ их стали огораживать валами и рвами. Подобные конструкции носили символический характер и при желании могли быть преодолены любым человеком. Но этого не происходило, так как боязнь навлечь на себя немилость небожителей, была очень сильной. Попасть на сакральную территорию можно было лишь по проходу, причем переход из мира профанного в сакральный мог осуществляться только людьми, наделенными определенными полномочиями.

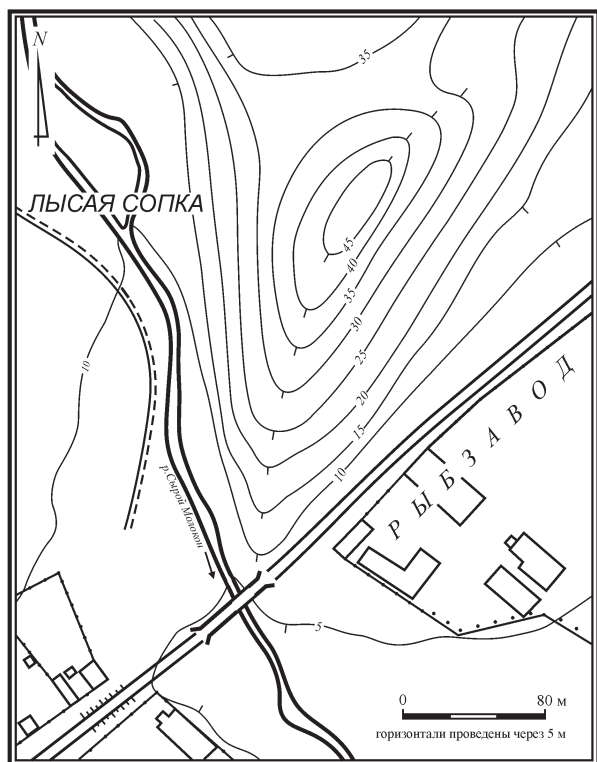
На Лысой Сопке, где преградой между профанным и сакральным мирами служили крутые склоны горы, оградительные сооружения были не нужны. На Байкальском-3 ситуация была иной. Жилые постройки вплотную подходили к святилищу, поэтому сакральную и профанную зоны необходимо было разделить. Такой разделительной линией и стали ров и вал святилища [Емельянова, Харинский, 2008].

Использование мысовидных скальных площадок, для проведения сакральных церемоний на северо-западном побережье Байкала фиксируется и в период позднего бронзового — раннего железного века. Об этом свидетельствуют материалы второго культуросодержащего слоя городища-святилища Байкальского-1 [Харинский, 2005]. В это время на мысовидной площадке еще отсутствовали оградительные сооружения, возведение которых относится лишь к I тыс. н.э.

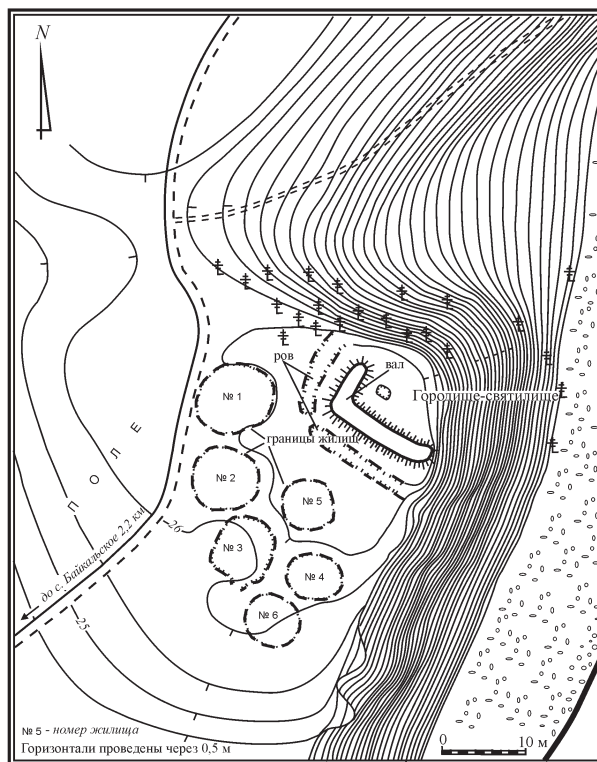
В железном веке в лесостепном Предбайкалье сооружается целая серия городищ-святилищ. Пять из них известно на северо-западном побережье Байкала. Четыре городища-святилища Байкальское-1, 2, 4, 5 располагаются на скальных мысовидных площадках, обрывающихся в сторону озера Байкал, к северо-востоку и северу от с. Байкальское. От прилегающей территории площадки отделены оградительными сооружениями — валами и рвами. Валы этих городищ-святилищ состоят из обломочного материала, перемешанного с рыхлыми отложениями. Ширина валов — 1,0-2,5 м, высота 0,5-1,5 м.

По особенностям расположения, внутренней структуре и конструктивным элементам эти городища-святилища похожи друг на друга. Вероятно, эта схожесть обусловлена их хронологической и культурной близостью. Городище-святилище Байкальское-1 находится в 620 м к востоку от с. Байкальское, в южной части мыса Лударь, на высоте 71-81 м над уровнем озера Байкал. С юга, востока и юго-запада городище-святилище ограничено обрывом, спускающимся к Байкалу, а с севера и северо-запада — рвом и каменным валом.

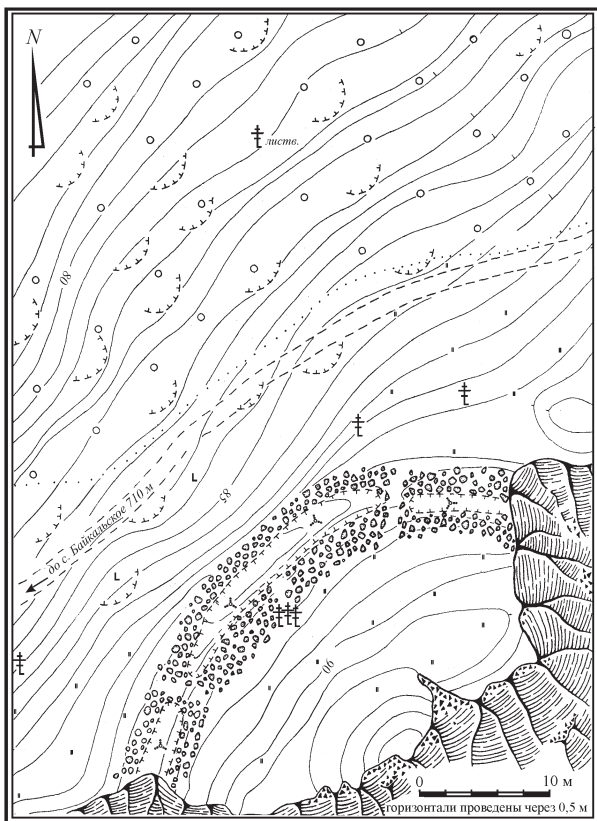
Вал, ров и расположенную снаружи него насыпь Байкальского-1 пересекают три прохода. Внешняя часть памятника с севера ограничена стеной из вертикально установленных в один ряд камней. Она находится в 22 м к северу от рва. Ее длина 21 м. Между рвом и находящейся к северу от него каменной стеной отмечаются два ряда искусственных площадок размером до 2 x 4 м, располагающихся радиально по отношению ко рву. Южная бровка площадок часто укреплена камнями.



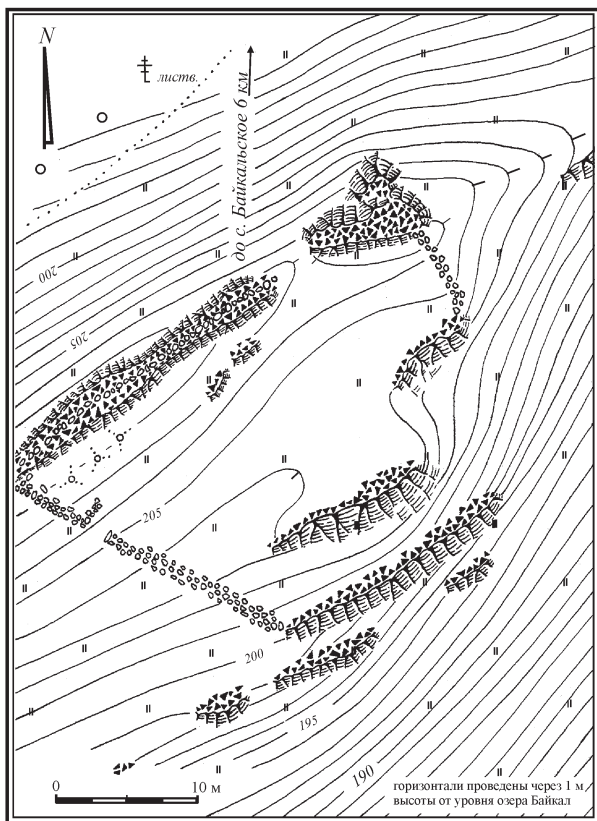
1



2



3



4

Рис. 1. Северобайкальские святилища: 1 — Лысая сопка; 2 — Байкальское 3; 3 — Байкальское 2; 4 — Берла 1

Городище-святилище Байкальское-2 расположено в юго-восточной части мыса Лударь, в 710 м к СВВ от с. Байкальское (рис. 1-3). С запада, юга и востока площадка, на котором оно находится, оканчивается обрывом, спускающимся к Байкалу. С севера и северо-запада она обнесена двумя параллельно идущими валами и рвом между ними. Внутренняя часть памятника приурочена к высотным отметкам 88,5-92 м. Двумя проходами шириной по 1,5 м, выложенными с двух сторон камнями, валы и ров разделены на 3 участка. К северо-западу от фортификационной системы городища-святилища находится 6 рядов искусственных площадок, располагающихся поперек склона. Средние размеры площадок — 2 x 4 м.

Городище-святилище Байкальское-4 располагается в 2,3 км к ССВ от с. Байкальское, на высоте 47-50 м над уровнем озера Байкал. С северо-запада, запада и юго-запада оно ограничено рвом, за которым располагается вал. В юго-западной части городища-святилища ров прерывается проходом шириной 10 м. С внешней стороны Байкальского-4 зафиксировано несколько искусственных площадок.

Городище-святилище Байкальское-5 локализуется в северо-восточной части мыса Лударь, в 1,4 км от с. Байкальское, на высоте 62-64 м над уровнем Байкала. С востока и юго-востока оно оканчивается крутым обрывом, а с запада и северо-запада окаймляется рвом и валом, которые двумя проходами разбиваются на 3 участка.

В отличие от других городищ-святилищ, расположенных в окрестностях с. Байкальское, на этом памятнике с внутренней стороны рва вал отсутствует. Лишь на небольшом участке к югу от северо-западного прохода внутренняя часть памятника, примыкающая ко рву, выравнивалась с помощью камней. Основная масса камней и земли при рытье рва ссыпалась наружу от него, образовав небольшой внешний вал. Во внешней части памятника с западной и северо-западной сторон фиксируется 3 ряда искусственных площадок.

Городище-святилище Берла-1 находится в 6 км к югу от с. Байкальское, на скальном гребне, тянущемся вдоль берега Байкала, на высоте около 200 м над уровнем озера. Наиболее пологие склоны гребня перегорожены многорядной каменной насыпью (грядой) шириной 1,0-2,1 м и высотой 0,5-0,7 м., состоящей из 3-4 рядов камней, уложенных в один слой на поверхности земли. Ров не фиксируется [Харинский и др., 2015].

Время возведение большинства городищ-святилищ на северо-западном побережье озера Байкал можно соотнести с появлением здесь носителей елгинской погребальной традиции (II в. до н.э.). К их числу не относится Байкальское 3 — единственное к настоящему времени городище-святилище на территории Предбайкалья, построенное в более ранний период — во второй половине III — третьей четверти II тыс. до н.э.

Список литературы

1. Емельянова Ю.А., Харинский А.В. Древнейшее городище-святилище на побережье озера Байкал // Известия Лаборатории древних технологий. Иркутск: Изд-во ИрГТУ, 2008. Вып. 6. С. 145-166.
2. Харинский А.В. Западное побережье озера Байкал в I тыс. до н.э. — I тыс. н.э. // Известия Лаборатории древних технологий. Иркутск: Изд-во ИрГТУ, 2005. Вып. 3. С. 198-215.
3. Харинский А.В. Городища-святилища в структуре сакральных представлений древнего населения Предбайкалья // Изв. Иркут. гос. ун-та. Сер. История. 2015. Т. 13. С. 6-17.
4. Харинский А.В., Емельянова Ю.А., Кичигин Д.Е. Археологические объекты северо-западного побережья озера Байкал: по материалам разведок 1996, 1998 и 2015 годов. // Известия лаборатории древних технологий. Иркутск, 2015. № 4 (17). С. 15-51.