

© А.В. СИНЬКО

sinmos005@gmail.com

УДК 339.564.2

ЭКСПОРТНЫЕ ПОСТАВКИ ПИЛОМАТЕРИАЛОВ С УЧЕТОМ РИСКОВ ПРИ ПРОХОЖДЕНИИ ТАМОЖЕННЫХ ПЕРЕХОДОВ

АННОТАЦИЯ. Рассмотрены некоторые виды рисков, которые сопровождают участников ВЭД в России при прохождении таможенных процедур оформления. Приведена схема экспортной сделки, состоящая из различных процедур, связанных с исполнением внешнеэкономического контракта. Предложен комплекс организационно-экономических мероприятий для российских компаний, позволяющий уменьшить суммарные затраты предприятия, практикующего зарубежные поставки, связанные с прохождением поставляемого товара через российскую таможню. Даны рекомендации для исключения случаев, ведущих к потери качества пиломатериалов; отдельно рассмотрена ситуация увеличения времени прохождения таможенных процедур, как и в целом удлинения срока транспортировки. Проанализированы сравнительные критерии доставки груза различными видами транспорта, а также альтернативных перевозчиков. Описан алгоритм выбора способа перевозки и самого перевозчика. Научно обоснована процедура ранжирования на основе весовых коэффициентов. В качестве заключения сделан вывод о взаимосвязи логистических потоков (материального, финансового, информационного).

SUMMARY. Consider some of the risks that accompany the traders in Russia for customs clearance procedures. A scheme of the export transaction, consisting of a variety of procedures related to the execution of foreign economic contract. The complex organizational and economic measures for Russian companies, which allows to reduce the total costs of the enterprise, practicing foreign supplies associated with the passage of the supplied goods through Russian customs. The recommendations for exclusion of cases, leading to loss of quality lumber, separately reviewed the situation to increase the time of customs clearance procedures, as in the whole extension of the period of transportation. Analyzed benchmarking delivery transport modes, as well as alternative carriers. The algorithm of selecting the mode of transport and the carrier himself. Scientifically based ranking procedure based on weights. As a final conclusion about the relationship of logistics flows (physical, financial, informational).

КЛЮЧЕВЫЕ СЛОВА. Экспортные поставки, риск, пиломатериалы, таможенные операции.

KEY WORDS. Export supplies, risk, timber, customs.

Риск — это всегда вероятность потерять конкретный капитал, поэтому вопросом снижения риска всегда уделяется большое внимание. С целью управления рисками при экспортных поставках лесоматериалов, будем использовать виды конкретных рисков, которые сопровождают участников ВЭД в России [1].

Принципиально определим некие существенные операции, связанные с повышенным риском, а именно при таможенном оформлении зарубежных поставок, наиболее существенно влияющих на суммарное время поставки.

Экспортные поставки, как элемент внешнеэкономической деятельности, требуют, прежде всего, хорошего знания законодательных актов, регулирующих внешнеэкономическую деятельность. Это помогает резко сократить непроизводительные затраты, связанные с получением различных документов, справок, сертификатов и т.п., необходимых для таможенного оформления. В настоящее время такие Акты в основном уже разработаны. В этой связи с этим до начала исполнения внешнеторгового контракта необходимо подготовить «схему экспортной сделки», состоящую из различных процедур, связанных с исполнением сделки (рис. 1). В табл. 1 перечислены основные этапы взаимодействия с органами валютного контроля.



Рис. 1. Схема экспортной сделки

Таблица 1

Основные этапы взаимодействия с органами валютного контроля

ОРГАНЫ ВАЛЮТНОГО КОНТРОЛЯ		
Банк	Таможня	Налоговые органы
Оформление паспорта сделки	Получение статуса участника ВЭД, экспортной лицензии, сертификатов	Предоставление документации для подтверждения экспортной сделки
Валютный контроль	Декларирование товара	Камеральная проверка
Уплаты ТП, ТС и иных платежей	Предоставление товара на таможню (СВХ)	Возврат НДС (ОСНО)
Получение валютной выручки на транзитный счет	Таможенное оформление	
Конвертация	Выпуск товара (пломбирование) «Товар выпущен»	
Зачисление всей либо части выручки на расчетный счет	Таможенный контроль на границе	
Закрытие ПС и завершение контракта	Получение отметки о выходе «Товар вывезен»	

В статье предложены рекомендации российским компаниям, позволяющие уменьшить суммарные затраты предприятия, практикующего зарубежные поставки, связанные с прохождением поставляемого товара через российскую таможню. Необходимо также отчетливо представлять себе максимально возможное время на осуществление следующих, необходимых по российскому законодательству, процедур:

- получение импортных квот и лицензий;
- выполнение требований государственной регистрации товара на право применения его на территории России и на право его продаж;
- обязательная сертификация ряда товаров;
- выполнение требований валютного регулирования и валютного контроля;
- экспортный контроль по количеству и качеству товара.

Автор пришел к выводу, что необходимо рассматривать суммарные затраты всей логистической цепочки, а не на каждом отдельном звене. Особенно отчетливо этот принцип иллюстрируется содержанием элементарных издержек при распределении продукции (рис. 2). Действительно, в расходы на реализацию (распределение) товара входят минимум три компонента: расходы на транспортировку, расходы на поддержание запасов (складирование, хранение) и расходы на оформление заказов (документооборот). Также необходимо рационально отнестись к суммарным результатам операции, которая проводится или самостоятельно продавцом продукции, или через посредников [2].



Рис. 2. Каналы распределения

Кроме того, следует отметить законодательно закрепленные сроки проведения таможенного оформления товаров. Любая задержка исполнения формальностей требует письменного объяснения, которое является основанием для подачи судебного иска на виновного в задержке, в целях компенсации финансового ущерба.

Другим важным фактором сокращения цикла таможенного оформления является более широкое применение так называемых «предтаможенных операций». Они включают в себя процедуры по получению «предварительных решений» таможни по кодировке импортируемых товаров в соответствии с кодами Товарной номенклатуры внешнеэкономической деятельности (ТН ВЭД) и по стране происхождения товара. Осуществляя указанные процедуры заранее, еще до предполагаемой отгрузки товаров, импортер существенно сокращает время таможенного оформления.

Правильное и своевременное исполнение указанных требований приводит к сокращению времени проведения таможенного оформления. А это связано со многими факторами, начиная от сокращения персонала компании, задействованного на этих операциях (т.е. к сокращению прямых затрат в виде заработной платы) до потери качества товара (в нашем случае лесоматериалов).

Потеря качества может заключаться в следующем. Пиломатериалы и изделия из дерева имеют огромное количество качественных характеристик [3]. Это основная особенность экспорта лесоматериалов в отличие от всех сырьевых ресурсов. К примеру, в теплое время года при длительном нахождении пиломатериалов в закрытом и непрветриваемом помещении возникает так называемая «синева по пласти». Безусловно, время возникновения этого порока и глубина проблемы разная для разных пород (ель, сосна, пихта, кедр, лиственница). Но это распространенное явление и проблема для хвойных пород дерева, особенно для сосны.

В случае увеличения времени прохождения таможенных процедур, как и в целом удлинения срока транспортировки, иногда приходится применять нестандартные способы в виде дополнительного проветривания груза, расчехления и прочее.

Еще один аспект, который характеризуется повышенной степенью риска, выбор вида транспорта при перевозке лесоматериалов. В табл. 2 приведены сравнительные критерии доставки груза различными видами транспорта [4].

Таблица 2

Критерии доставки товара различными видами транспорта

Критерий	Вид транспорта		
	Автомобильный	Ж/Д	Морской
Время доставки	Высокая	Средняя	Низкая
Стоимость доставки	Средняя	Низкая	Средняя
Сохранность груза	Высокая	Низкая	Средняя
Зависимость от партии груза	Высокая	Низкая	Средняя
Возможность группировки партий груза	Средняя	Низкая	Средняя
Зависимость от погоды	Средняя	Низкая	Высокая
Доступность транспорта	Высокая	Средняя	Низкая

Выбрав вид транспорта, необходимо определить несколько альтернативных перевозчиков с помощью следующих критериев:

- надежность времени доставки;
- тарифы транспортировки;
- стабильность перевозчика;
- наличие дополнительных услуг по комплектации и доставке груза;
- сохранность груза;
- экспедирование и общая квалификация персонала;
- гибкость схем доставки.

Важный момент — выбор перевозчика. Алгоритм выбора перевозчика приведен на рис. 3.

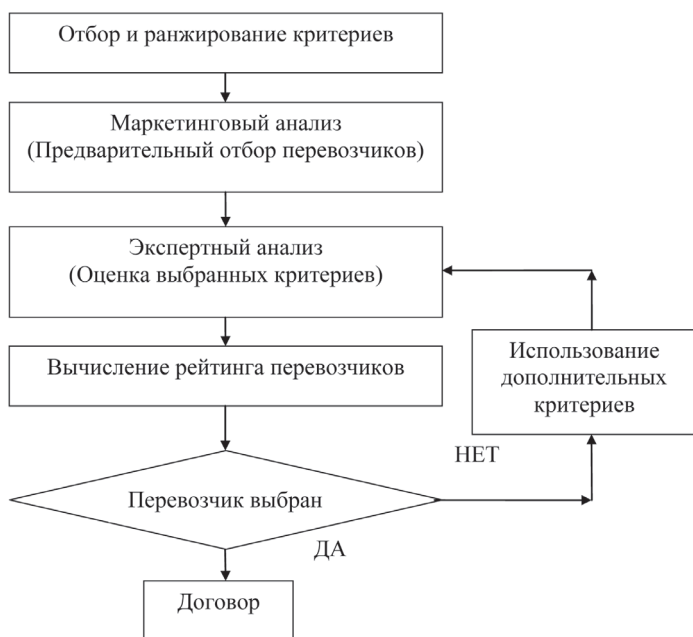


Рис. 3. Алгоритм выбора перевозчика

Автомобильный транспорт, пожалуй, является самым гибким и приспособленным к перевозке различных грузов [5]. Единственными ограничениями габаритов являются длина, ширина и высота грузовой кабины автомобиля. Например, у еврофуры, наиболее часто используемой при междугородних перевозках, это 13х2,4х2,4 м. Опыт показывает, что автомобильный транспорт является и самым безопасным. Повреждения грузов, потери и кражи практически менее существенны при перевозках автомобильным транспортом, в отличие от железнодорожных. Основным ограничением автомобильного вида транспорта является география доставки. Далеко не во все пункты можно доставить груз автомобилем из-за отсутствия дорог. Кроме того, затраты на доставку автомобильным транспортом на расстояние более 3000 км обычно превышают затраты на доставку по железной дороге. В отдаленные города груз обычно доставляется железнодорожным транспортом. Однако железная дорога приспособлена для перевозки далеко не всех категорий груза. Не рекомендуется доставлять таким образом хрупкие товары, а также те, которые могут потерять свои потребительские свойства в результате тряски. Ограничения по весу и по габаритам грузовых мест, перевозимых железной дорогой, более жесткие по сравнению с автомобильным транспортом.

Выбрав транспорт, рассматриваем цену, условия поставки, срок доставки, условия платежа. Автором применяется подход на основе весовых коэффициентов. Процедура ранжирования приведена в табл. 3.

Таблица 3

Процедура ранжирования

Выбор варианта поставки	Вариант 1		Вариант 2		
	Вес	Оценка 1	Рейтинг 1	Оценка 2	Рейтинг 2
Цена FCA	0,4	8	3,2	5	2
Условия платежа	0,1	8	0,8	5	0,5
Качество товара	0,3	6	1,8	9	2,7
Транспорт	0,1	2	0,2	8	0,8
Срок доставки	0,1	2	0,2	8	0,8
Итого	1		6,2		6,8

В качестве заключения отметим, что основная опасность состоит в неустойчивости логистических потоков (материального, финансового, информационного) во времени. Недостаточное внимание к этому зачастую оправдывается надеждой на естественное устранение рисков при различных операциях. Но, как показывает опыт, с ростом числа операций N риск возрастает пропорционально \sqrt{N} .

В настоящее время ведется активный поиск путей совершенствования современной методологии анализа и управления риском в рыночных условиях современной экономики. Это даст предпринимателям, с одной стороны, возможности получения более полного пакета информации, необходимого для принятия решения, с другой стороны, позволит увеличить количество успешно реализованных проектов.

СПИСОК ЛИТЕРАТУРЫ

1. Таможенный кодекс Таможенного союза (приложение к Договору о Таможенном кодексе Таможенного союза, принятому Решением Межгосударственного Совета ЕвразЭС на уровне глав государств от 27.11.2009 № 17) в редакции Протокола от 16 апреля 2010 г. М: Проспект. 2011.
2. Самолаев Ю.Н. Основы таможенной логистики: Учебное пособие. М.: ИНФРА-М, 2010.
3. Брынцев А.Н. Фрагментация и барьеры в логистике. М.: Экономика и жизнь, 2011.
4. Сергеев В.И. Логистика в бизнесе: Учебник. М.: ИНФРА-М. 2001.
5. URL: www.customs.ru