

АРХЕОЛОГИЯ, ИСТОРИЯ

© Н. П. МАТВЕЕВА

*Тюменский государственный университет
nataliamatveeva1703@yandex.ru*

УДК 092(571.120)

АРХЕОЛОГИЧЕСКИЕ ИССЛЕДОВАНИЯ ПО ПОИСКУ МЕСТА СРАЖЕНИЯ И ЗИМОВКИ ДРУЖИНЫ ЕРМАКА НА КАРАЧИНСКОМ ОЗЕРЕ В 2014 г.*

ARCHAEOLOGIC RESEARCH IN 2014 TO SPOT THE SITE OF THE BATTLE AND WINTER STAY OF ERMAK'S SQUAD AT THE VICINITY OF LAKE KARACHINSK

В статье изложены дискуссионные проблемы изучения похода Ермака с точки зрения археологической науки. Приведены результаты полевых исследований Карачинского острова, в том числе раскопок землянки первых русских первопроходцев, и информация об обнаружении поля сражения дружины Ермака с татарским войском по рассеянию картечи от пищальных ружей XVI в.

This article presents the study of controversial issues of Ermak's campaign in terms of archeology. The results of field studies at Karachinsky island, including the excavation of first Russian explorers' dugout, and the information on the discovery of the battlefield of Ermak's troop and Tatar army by scattered buckshot of gun tools of the XVI-th century, are revealed in the article.

КЛЮЧЕВЫЕ СЛОВА. Археология, Сибирский поход Ермака, места сражений и стоянок, Карачинское озеро.

KEY WORDS. Archeology, Ermak Siberian campaign, battle and camp places, Lake Karachi.

Основной источник информации о присоединении новых земель в результате Сибирского похода казаков под предводительством Ермака — так называемые «Сибирские летописи» [1], на самом деле являются довольно субъективными историческими повестями, дошедшими до нас во множестве списков и редакций.

** Исследование выполнено при поддержке спонсорского договора с Антипинским НПЗ и ООО «Сибтрубопровод». Выражаем благодарность С. И. Сметанюку и Г. Н. Чеботареву.*

Сведения в них о подвигах дружины Ермака за Уралом зачастую противоречивы или легендарны [2; 3].

Так, длительность экспедиции определяют в интервале от двух до шести лет, а численность — от 300 человек до 7000. Маршрут описан в четырех вариантах. Например, в Кунгурской летописи говорится, что сначала из-за ошибки прошли по Сылве вверх и вынуждены были зимовать там до 9 мая 1579 г., на следующий год, пройдя реки Серебрянку и Тагил, остановились на городище Буй [4, с. 404-405; 5, рис. 12]. По Ремезовской, двинулись на восток и сделали стоянку в урочище Абугай, затем воевали в Пелымских землях до весны [6, с. 121]. По Строгановской летописи из Туры казаки вышли в Тавду, из соображений упреждения возможного удара в свой тыл [7, с. 133]. Есиповская летопись свидетельствует о том, что они пошли прямо в Туру через Епанчин городок, после чего взяли Чимги-Туру. Затем был бой в урочище Бабасан, стоянка на Березовом Яру после сражения [6, с. 146-147], взятие Карачина городка, Заостровных юрт, в финале — Сибири (Кашлыка) [4, с. 34, 194] (рис. 1).

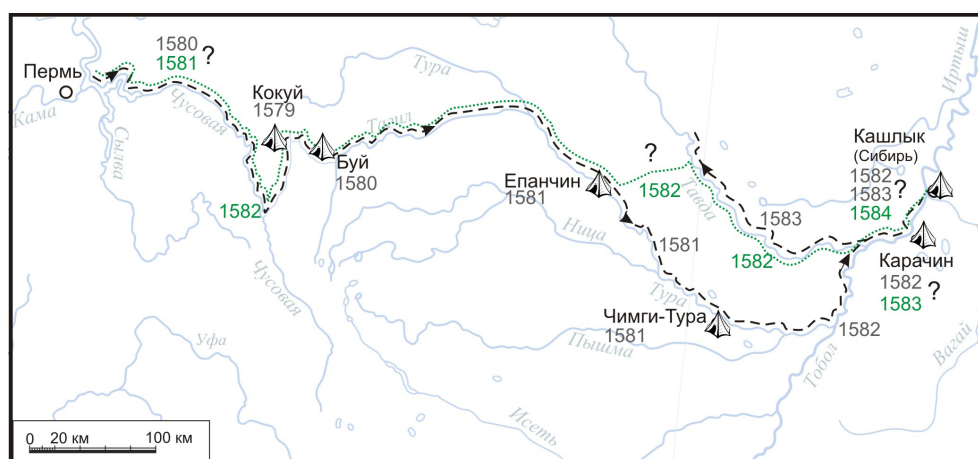


Рис. 1. Гипотетические варианты маршрута дружины Ермака

Установить подлинную канву событий по большинству сюжетов сибирской эпопеи пока еще не удалось [8]. Поскольку исторических данных явно не достаточно, следует обратиться к поиску объектов, связанных с событиями конца XVI в. на местности, а также к их археологическому исследованию, что позволит по-новому взглянуть на прошлое.

На сегодня локализовано довольно мало памятников, материалы которых дают подтверждение обсуждаемых исторических событий. Один из изученных — Нижний Чусовой городок, из которого начался поход [9]. Самый значимый — столица Сибирского ханства, она же Кашлык или Искер, при раскопках которой обнаружены предметы вооружения и снаряжения казацких дружин [10, с. 117]. Но решить вопрос, где и сколько раз зимовали казаки, не удалось, т. к. памятник сильно разрушился. На Чимги-Туре исследованиями 2008-2009 гг. и 2011 г. были открыты постройки татарского периода, датированные в диапазоне XIV-XVII вв. [11, с. 14; 12, с. 644], однако следы взятия города казаками так и не были зафиксированы. На Урале были попытки исследовать Ермаково городище,

Кокуй-городок [13], однако в настоящее время связь их со стоянками дружины Ермака считается сомнительной. Таким образом, не появилось аргументированных данных о численности отряда, продолжительности компании, местах зимовок дружины и др.

Методика решения поставленных задач была избрана следующая. Во-первых, на основе базы исторических данных о поселениях, кладбищах, урочищах, связанных с пребыванием дружины Ермака в Западной Сибири, и научной литературы мы остановились на рабочей гипотезе о прямом маршруте и коротких сроках продвижения отряда Ермака с Урала до устья Тобола. При этом мы опирались на разработки Р. Г. Скрынникова, который является сторонником относительно «короткой» хронологии в интервале 1582-1585 гг. По его мнению, бои по Туре и Тоболу, взятие Карачина городка, сражение у Чувашского мыса близ Сибири, бегство Кучума имели место в течение двух месяцев [14, с. 104-105]. Кроме того, в пользу этой версии свидетельствуют и данные о быстром продвижении посольства в Китай Идеса и Брандта [15]. Во-вторых, для натурного обследования выбрали четко локализованный объект, соответствующий историческим и картографическим источникам, на водном пути казаков по Тоболу к столице Сибирского ханства. Это озеро Карачинское в Нижнем При-тоболе, где, по данным сибирских летописей, находился городок Карачи, владельца одного из улусов Сибирского юрта и визиря хана Кучума, а также стоянка отряда Ермака и место его боя с татарами.

Отождествление этого географического объекта с местом сражения и зимовки дружины Ермака предполагало открытие археологических свидетельств этих событий (рис. 2). Исследование осложняло то обстоятельство, что из-за отсутствия достоверных сведений о местоположении казачьего лагеря изыскания предстояло провести на всей площади острова, неоднократно затапливавшегося и интенсивно распаивавшегося, что, конечно же, снивелировало археологические объекты.



Рис. 2. Космоснимок Карачинского острова с указанием мест археологического поиска

Первые археологические изыскания на юго-восточной оконечности острова проводились в 1982-1983 гг. отрядом Уральской экспедиции под руководством С. Г. Пархимовича [16]. Им были исследованы русское наземное сооружение и печь для обжига посуды внутри него. Предварительно материалы были датированы автором XVI-XVII вв., однако по наличию в культурном слое остатков слюдяных окон, фарфора и т. д. более верным представляется временной интервал начала XVIII в. Материалы татарского городка не были найдены, хотя единичные предметы, свидетельствующие об использовании местным населением острова, зафиксированы. Вполне возможно, что в глубине острова располагались только сезонные кочевья татарских насельников, не оставившие четко выраженного культурного слоя.

Задачей археологических работ 2014 г. был поиск доказательств того, что на данном острове Ермак принял бой с мурзой Карачей. Для проведения исследовательских мероприятий экспедиция Тюменского государственного университета остановилась на южной части берегового вала в юго-восточной части острова как одном из самых высоких мест, которое не затапливается в период весеннего половодья и наиболее подходит для боя, по крайней мере, в условиях современного ландшафта. Работы заключались в сплошном исследовании местности на предмет выявления предметов русского и татарского вооружения с последующей фиксацией находок в чертежах, что в случае успеха позволяло бы составить некоторое представление о характере сражения и, возможно, диспозиции сторон*. В ходе исследования использовались детекторы, которые были настроены обнаруживать все металлы и их сплавы на глубинах до 30 см, что вполне достаточно, т. к. эта величина является стабильной толщиной дерново-гумусных отложений, а культурный слой других периодов обитания отсутствовал. Такая методика уже отработана в науке, например, при изучении Куликова поля [17].

Площадь обследования составила 9500 кв. м (рис. 2). В процессе сбора материала из пахотного слоя удалось обнаружить предметы, предварительно датированные первой половиной XVIII в. и предположительно связанные с ранее открытой русской деревней. К ним относятся два щитковых перстня: с «псевдогеральдическим» изображением и с гнездом для вставки, нательный крест (рис. 3, 3-6). Вместе с тем найдена одна форменная пуговица с гербом Тобольской губернии и одна дисковидная пуговица с обломанной петелькой. Кроме того, зафиксировано несколько фрагментов ножей, монеты: 1738 г. чеканки и «чешуйка» с именем Петра. Близ раскопа, заложенного на месте другой землянки, расположенной в 200 м севернее, чем раскоп С. Г. Пархимовича, и изученной нами в 2014 г., были обнаружены две картечины от пищальных ружей.

Поскольку достоверных находок времени похода Ермака близ вышеупомянутой землянки в середине наиболее высокой площадки острова не было, то поиск был перенесен на 100 м восточнее, на кромку первого берегового вала. В данном районе осмотрены вершина вала и его скаты как в сторону озера, так и вглубь острова. На участке длиной 150 м обнаружена 21 пищальная свинцовая пуля. Эта картечь располагалась компактным скоплением, причем при нанесении ее на план места находок образовывали линию (рис. 4), что позволяет

* *Выражаем благодарность Г. Ф. Нагибину, который провел поиск артефактов с металлодетектором.*

предполагать залповый характер стрельбы. Часть пуль была обнаружена на вершине вала, несколько единиц располагались на стороне, обращенной к озеру, и еще часть находок была сделана на стороне вала, обращенной вглубь острова, что может отражать ведение огня вдоль вала и со стороны острова, и с воды.

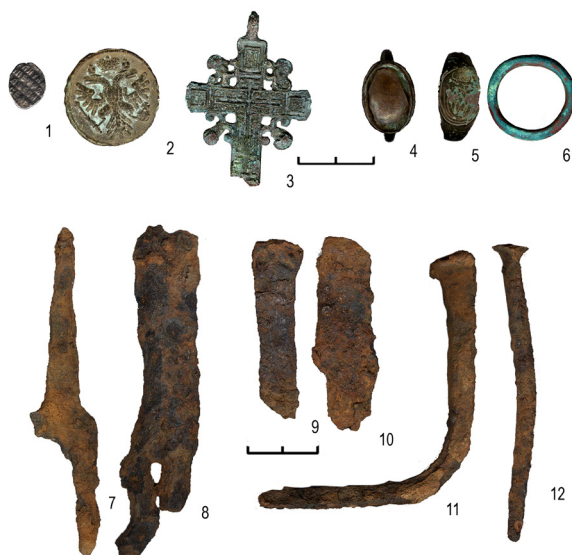


Рис. 3. Находки с площади береговой части Карачинского острова



Рис. 4. Пищальная картечь с места боя казаков с войском Карачи

Сами пули изготовлены из свинца и имеют диаметр около 13-15 мм, некоторые деформированы, по-видимому, от удара о твердую поверхность. На одном

артефакте имеется след, предположительно, от шомпола. Данный вид боеприпасов использовался в ручном огнестрельном оружии XVI-XVII вв. — пищалях и аркебузах, а затем в охотничьем оружии в Сибири вплоть до конца XIX в. [18, с. 273]. Крупный размер картечин позволяет уверенно связывать их со временем Сибирского похода Ермака.

Таким образом, иллюстрация С. У. Ремезова со схемой боя казаков Ермака с татарами является далеко не точной [6, с. 157]. Находки дают основания утверждать, что бой развивался не на всей площади, а только в юго-восточной части острова, его северо-западная часть из-за воды в заливных низинах для высадки и ведения боевых действий была не пригодна.

Обнаружение на острове культурного слоя, образовавшегося в результате казачьей зимовки, о которой говорят все летописи, кроме Ремезовской, позволило бы установить факт строительства или использования уже имевшихся жилищ воинами, однократность или многократность проживания в зимнее время, бытовые условия жизни казаков, особенности материальной культуры, примерную численность и характер взаимодействия с местным населением после сражения, что способствовало бы созданию общей модели похода Ермака на Сибирское ханство.

С. Г. Пархимович, проверяя слова местных жителей о распаханных землянках дружины Ермака внутри дуги озера, шурфовкой нашел одну с хорошей сохранностью нижних венцов бревен от стен. В ней находилась печь, обмазанная глиной, а в потревоженном грунте — обломки русской керамики, кости животных [19]. Являлась ли эта землянка одним из жилищ казаков, вопрос довольно спорный, требующий изучения постройки полностью, поэтому мы заложили раскоп, охватывающий не только место шурфа, но и примыкающую к нему территорию.

В нашем раскопе на глубине полуметра выявилась материковая поверхность, на которой прослежено несколько неглубоких хозяйственных ям и границы заполнения заплывшего котлована землянки. В ее центральной части четко фиксировались следы упомянутого выше перекопа, а в восточной к ней вплотную примыкала канава, возможно, являвшаяся остатками тынового частокола. Срубная конструкция постройки была расчищена на дне ее котлована на глубине 1,8-2 м от уровня материка. Она представлена двойным срубом («сруб в срубе»), от которого сохранились три-четыре венца бревен по всему периметру. По определению дендрохронолога, д. б. н. Л. И. Агафонова, они относятся, скорее всего, к сосне. Между венцами зафиксирована глиняная забутовка, защищавшая постройку зимой от промерзания ее стен, а весной — от затопления.

Жилище деревянной перегородкой было разделено на два помещения: восточное — площадью 21,6 кв. м, западное — 10,2 кв. м (рис. 6). В последнем обнаружен развал печи в виде мощного слоя прокаленного грунта и спекшихся кусков глины, среди которых найдено довольно большое количество фрагментов шлака и сплав металла. Возможно, здесь занимались изготовлением металлических изделий из лома. Рядом с печью найдена деревянная лопатка. На полу дома найдены кости лошади, обломки русской гончарной посуды слабого обжига, которая по морфологическим и технологическим признакам относится к самой ранней группе русской керамики (рис. 5), встречающейся, например, в слоях XVII в. в исторической части Тобольска [20, с. 86].



Рис. 5. Находки из землянки сибирских первопроходцев на Карачинском острове



Рис. 6. Вид на срубное жилище сибирских первопроходцев на Карачинском острове

Постройка перестала использоваться из-за пожара, хотя ее жителям удалось его потушить, т. к. все предметы были вынесены и остался только бытовой мусор и кухонные отбросы. По данным стратиграфических и планиграфических наблюдений, артефактам, постройка просуществовала недолго, поскольку внешнее пространство не было освоено. При этом ее построили в сухой период, когда остров не был затоплен водой, а спустя непродолжительное время, по мнению к. г.-м. н. А. С. Якимова, она оказалась залита, а верхняя часть срубной конструкции была смыта.

В целом результаты раскопок свидетельствуют о том, что данная землянка, скорее всего, была построена в период начального этапа российского освоения Сибири и использовалась в зимнее время. Ничто не противоречит версии, что она могла принадлежать группе казаков из отряда Ермака или Семена Болховского, отряд которого якобы также останавливался здесь.

Кроме того, нами было заложено восемь траншей площадью 15-20 кв. м в радиусе 200 м от раскопа 2014 г. с целью поиска похожих на изученную по-

стройку объектов (рис. 2). Но, к сожалению, найдено только два углубления, могущих соответствовать землянкам, на значительном расстоянии друг от друга.

Таким образом, археологические исследования, проведенные на Карачинском острове летом 2014 г., подтвердили пребывание здесь первых русских землепроходцев. Однако оснований для вывода о зимовке здесь всего войска казаков не появилось, гипотеза Р. Г. Скрынникова по-прежнему представляется наиболее основательной. Дальнейшее изучение артефактов, анализ почвенных и дендрохронологических проб позволят уточнить датировку и воссоздать климатическую и ландшафтную обстановку изучаемых исторических событий.

Авторы планируют продолжить работы на Карачинском острове с целью установления границ поля боя и формирования итогового вывода о наличии или отсутствии здесь стоянки какой-то части дружины Ермака, вероятно, охранявшей взятую добычу. Это поможет воссоздать более полную картину завоевания Сибири в конце XVI в., что имеет значение не только в рамках реконструкции региональной истории, но и для обеспечения достоверности знания об общероссийском историческом процессе.

СПИСОК ЛИТЕРАТУРЫ

1. Сибирские летописи / под ред. Л. Н. и В. В. Майковых. СПб.: Имп. археогр. комис., 1907. 397 с.
2. Дергачева-Скоп Е. И. Из истории литературы Урала и Сибири XVII в. Свердловск, 1965.
3. Ромодановская Е. К. Летописные источники о походе Ермака // Известия Сибирского отделения АН СССР. Серия «Общественные науки». 1981. № 11, вып. 3.
4. Сибирские летописи. Краткая Сибирская летопись (Кунгурская). Рязань: Александрия, 2008. 643 с.
5. Ремезовская летопись. История Сибирская. Летопись Сибирская краткая Кунгурская: в 2 т. Т. 1. Факсимильное издание рукописей БАН. Тобольск, 2006. 84 с.
6. Ремезовская летопись: История Сибирская. Летопись Сибирская краткая Кунгурская: в 2 т. Т. 2. Дергачева-Скоп Е. И., Алексеев В. Н. Исследование. Текст и перевод. Тобольск, 2006. 272 с.
7. Скрынников Р. Г. Ермак. М.: Молодая гвардия, 2008. Серия «Жизнь замечательных людей». Вып. 1100. 255 с.
8. Ромодановская Е. К. Избранные труды. Сибирь и литература. XVII век. Новосибирск: Наука, 2002. 391 с.
9. Оборин В. А., Корчагин П. А., Мельничук А. Ф., Соколова Н. Е. Нижний Чусовой городок. Каталог археологической коллекции. Илинский, 1994.
10. Могильников В. А. О времени заселения городища Искер // Тобольский хронограф. Вып. 4. Екатеринбург: Изд-во «Уральский рабочий», 2004.
11. Рафикова Т. Н. Результаты изучения Царева Городища (2007-2009 гг.) // История, экономика и культура средневековых тюрско-татарских государств Западной Сибири: материалы Междунар. конф. (Курган, 21-22 апреля 2011 г.). Курган: Изд-во Курганского гос. ун-та, 2011. С. 11-14.
12. Матвеева Н. П., Алиева Т. А. Исследование памятника Царево городище в исторической части г. Тюмени в 2011 г. // Труды IV Всероссийского археологического съезда в Казани. Т. III. Казань: Ин-т археологии АН РТ, 2014. С. 640-644.
13. Оборин В. А. Заселение и освоение Урала в конце XI — начале XVII вв. Иркутск, 1990.
14. Скрынников Р. Г. Сибирская экспедиция Ермака. 2-е изд. Новосибирск: Наука, 1986. 253 с.

15. Идес И., Брандт А. Записки о русском посольстве в Китай 1692-1695 гг. М., 1967.
16. Пархимович С. Г. Отчет об исследованиях Карачинского и Лозвинского городков в 1983 г. (Свердловск, 1984) // Архив ИГИ ТюмГУ № 1/346.
17. Военная история. Основные направления научных исследований музея-заповедника «Куликово поле». URL: http://www.kulpole.ru/about/detail.php?SECTION_ID=77&ID=226
18. Багрин Е. А. Военное дело русских на восточном пограничье России в XVII в.: Тактика и вооружение служивых людей в Прибайкалье, Забайкалье и Приамурье. СПб., 2013. С. 269-276.
19. Пархимович С. Г. Некоторые итоги изучения памятников русской колонизации Восточного Урала и Западной Сибири (XVI-XVII вв.) // Проблемы урало-сибирской археологии. Свердловск: УргУ, 1986. С. 138-143.
20. Аношко О. М., Селиверстова Т. В. Характеристика русской гончарной посуды из раскопок на территории верхнего посада г. Тобольска // Вестник Тюменского государственного университета. 2009. № 7. С. 80-89.

REFERENCES

1. Sibirskie letopisi [Siberian chronicles]. SPb., 1907. 397 p. (in Russian)
2. Dergacheva-Skop, E. I. Iz istorii literatury Urala i Sibiri XVII v. [From the history of the literature of the Urals and Siberia in XVII century]. Sverdlovsk, 1965. (in Russian)
3. Romodanovskaya, E. K. Letopisnye istochniki o pohode Ermaka [Chronicle sources on Ermak's campaign] // News. Sib. Dep. AN SSSR. Society. Science. 1981. № 11. Vol. 3. (in Russian)
4. Sibirskie letopisi. Kratkaja Sibirskaja letopis' (Kungur) [Siberian chronicles. Brief Siberian chronicle]. Ryasan: Alexandria, 2008. 643 p. (in Russian)
5. Remezovskaja letopis': Istorija Sibirskaja. Letopis' Sibirskaja kratkaja Kungurskaja. V 2-h tomakh. T. 1. Faksimil'noe izdanie rukopisej [Remezovsky chronicle: The history of Siberia. Siberia and Kungur brief chronicle. In 2 volumes. Vol. 1. A facsimile edition of manuscript]. Tobolsk, 2006. 84 p. (in Russian)
6. Remezovskaja letopis': Istorija Sibirskaja. Letopis' Sibirskaja kratkaja Kungurskaja. V 2-h tomakh. T. 2. Dergacheva-Skop, E. I., Alekseev, V. N. Issledovanie. Tekst i perevod. [Remezovsky chronicle: The history of Siberia. Siberia and Kungur brief chronicle. In 2 volumes. Vol. 2. Dergacheva-Skop, E. I., Alekseev, V. N. Research. Text and translation]. Tobolsk, 2006. 272 p. (in Russian)
7. Skrynnikov, R. G. Ermak [Ermak]. M.: Molodaja gvardija, 2008. Life of great people series. Vol. 1100. 255 p. (in Russian)
8. Romodanovskaya, E. K. Izbrannye trudy. Sibir' i literatura. XVII vek. [Selected works. Siberia and literature. XVII century]. Novosibirsk: Nauka, 2002. 391 p. (in Russian)
9. Oborin, V. A., Korchagin, P. A., Melnichuk, A. F., Sokolov, N. E. Nizhnij Chusovoy gorodok. Katalog arheologicheskoy kollekcii [Lower Chusovoy town. Archaeological collection catalogue]. Ilinskii, 1994. (in Russian)
10. Mogilnikov, V. A. O vremeni zaselenija gorodishha Isker // Tobol'skij hronograf [The time of settlement of the settlement Isker // Tobolsk chronograph]. Vol. 4. Ekaterinburg: Ural worker Publishing House, 2004. Pp. 117-119. (in Russian)
11. Rafikova, T. N. Rezul'taty izuchenija Careva Gorodishha (2007-2009 gg.) // Istorija, jekonomika i kul'tura srednevekovyh tjursko-tatarskih gosudarstv Zapadnoj Sibiri: Materialy mezhdunarodnoj konferencii v g. Kurgane 21-22 aprelja 2011 g. [The results of the study of Tsarev Mounds (2007-2009) // History, economy and culture of medieval Turkic-Tatar states in Western Siberia: Materials of the international conference in Kurgan April 21-22, 2011]. Kurgan: Kurgan State University Press, 2011. Pp. 11-14. (in Russian)

12. Matveeva, N. P., Aliyev, T. A. Issledovanie pamjatnika Carevo gorodishhe v istoricheskoj chasti g. Tjumeni v 2011 godu // Trudy IV Vserossijskogo arheologicheskogo sjezda v Kazani. T. III. [The research of Tsarevo settlement monument in the historic part of Tyumen city in 2011 // The proceedings of the IV-th All-Russian Archaeological Congress in Kazan. Vol. 3. Kazan: Institute of Archaeology of the Academy of Science, 2014. Pp. 640-644. (in Russian)]
13. Oborin, V. A. Zaselenie i osvoenie Urala v konce XI-nachale XVII vv. [The settlement and development of the Urals in the late XI-early XVII centuries]. Irkutsk, 1990. (in Russian)
14. Skrynnikov, R. G. Sibirskaja jekspedicija Ermaka [Ermak Siberian expedition]. Novosibirsk: Nauka, 1986. 253 p. (in Russian)
15. Ides, I. Brandt, A. Zapiski o russkom posol'stve v Kitaj 1692-1695 gg. [Notes on the Russian Embassy in China in 1692-1695]. M., 1967. (in Russian)
16. Parkhimovich, S. G. Otchet ob issledovanijah Karachinskogo i Lozvinskogo gorodkov v 1983 godu [Report on the researches of Karachinsky and Lozvinsky towns in 1983]. Sverdlovsk, 1984 // Archive of IGI TSU № 1/346. (in Russian)
17. Voennaja istorija. Osnovnye napravlenija nauchnyh issledovanij muzeja-zapovednika "Kulikovo pole" [Military History. Main directions of scientific research of the museum-reserve "Kulikov Field"]. URL: http://www.kulpole.ru/about/detail.php?SECTION__ID=77&ID=226 (in Russian)
18. Bagrin, E. A. Voennoe delo russkikh na vostochnom pogranič'e Rossii v XVII v.: Taktika i vooruzhenie sluzhilyh ljudej v Pribajkal'e, Zabajkal'e i Priamur'e. [Russian military on the eastern borderlands of Russia in the XVII century: tactics and weapons of military people in the Baikal region, Trans-Baikal and Amur region]. SPb., 2013. Pp. 269-276. (in Russian)
19. Parkhimovich, S. G. Nekotorye itogi izuchenija pamjatnikov russkoj kolonizacii Vostochnogo Urala i Zapadnoj Sibiri (XVI-XVII vv.) // Problemy uralo-sibirskoj arheologii. [Some results of the study of monuments of Russian colonization of the East of the Urals and Western Siberia (XVI-XVII centuries)] // Problems of Ural-Siberian archeology. Sverdlovsk: Ural State University, 1986. Pp. 138-143. (in Russian)
20. Anoshko, O. M., Seliverstov, T. V. Harakteristika russkoj gončarnoj posudy iz raskopok na territorii verhnego posada g. Tobol'ska [Characteristics of Russian pottery from excavations in the upper territory of Tobolsk Posad] // Tyumen State University Herald. 2009. № 7. Pp. 80-89. (in Russian)

Автор публикации

Матвеева Наталья Петровна — профессор кафедры археологии, истории Древнего мира и Средних веков Института истории и политических наук Тюменского государственного университета, доктор исторических наук

Author of the publication

Natalia P. Matveeva — Professor of the Department of Archaeology, Ancient and Medieval History, Institute of History and Political Sciences, Tyumen State University, Dr. Hist. Sci.