

Гульнара Фатыховна РОМАШКИНА¹
Ирина Федоровна ПЕЧЕРКИНА²

УДК 316.4

ХАРАКТЕРИСТИКИ СВЯЗНОСТИ РЕГИОНАЛЬНОГО СОЦИАЛЬНОГО ПРОСТРАНСТВА¹

¹ доктор социологических наук,
профессор, заведующая кафедрой математических методов,
информационных технологий и систем управления
в экономике, Тюменский государственный университет
g.f.romashkina@utmn.ru

² кандидат социологических наук, доцент кафедры менеджмента,
маркетинга и логистики, Тюменский государственный университет
pcherki@mail.ru

Аннотация

Обосновано, что одним из индикаторов связности социального пространства является уровень социального доверия как в горизонтальном, так и в вертикальном измерениях. На базе данных социокультурного мониторинга по Тюменской области авторами статьи предпринята попытка выделить и описать индикаторы связности регионального социального пространства через территориальные характеристики доверия и выявления параметров, влияющих на его уровень. Показано, что расширение радиусов доверия физических лиц определяет их принадлежность к целостной региональной структуре, демонстрирует осознание сопричастности и определенного положения в ней. Наиболее весомыми факторами, оказывающими влияние на уровень институционального доверия, являются социальное самочувствие индивида и оценки социальной защищенности. Повышение уровня институционального доверия

¹ Работа выполнена при финансовой поддержке Российского гуманитарного научного фонда, проект № 16-03-00500, Тюменский государственный университет.

Цитирование: Ромашкина Г. Ф. Характеристики связности регионального социального пространства / Г. Ф. Ромашкина, И. Ф. Печеркина // Вестник Тюменского государственного университета. Социально-экономические и правовые исследования. 2016. Том 2, № 3. С. 39-54.

DOI: 10.21684/2411-7897-2016-2-3-39-54

в обществе приводит к большей вовлеченности населения в социально-политическое пространство региона. Функционирующее доверие как один из компонентов жизненного мира может рассматриваться в качестве важного ресурса практической деятельности в регионе.

Ключевые слова

Доверие, межличностное доверие, институциональное доверие, региональный социум, факторы доверия, социальная активность.

DOI: 10.21684/2411-7897-2016-2-3-39-54

В данной статье ставится задача изучения связности структур регионального социального пространства через территориальные характеристики доверия и выявление параметров, влияющих на его уровень. Целью статьи является попытка моделирования ядра связности социального пространства на примере Тюменской области. Для выполнения поставленной цели был проведен анализ большого массива данных, полученных в процессе социокультурного мониторинга. Указанные индикаторы позволят нам выявить имманентные смысловые структуры, которые люди связывают между собой. Инструментом измерения связи будет выступать корреляционный анализ (по критерию Спирмена). На эмпирическом уровне предполагается, что если между соответствующими индикаторами нет корреляции, то они входят в разные смысловые структуры. Если же связи имеются, то наиболее тесной будет та, что находится между наиболее близкими по смыслу понятиями.

Ключевая особенность социального пространства состоит в том, что люди живут и действуют в первичных (поселенческих) общностях (концепт «жизнемирового пространства» у П. Бергер [1], Т. Лукман, Э. Гуссерль [3], Ю. Хабермас [16, 17], П. Филмер [15], А. Шютц [18]). Взаимодействие пространственной и деятельностной компонент операционализируется на уровне территориальной идентичности (territorial identity) и верифицируются в категориально-понятийной паре «идентичность — интенция» (мотивация) в ее пространственных проявлениях. В свою очередь, эти первичные территориальные общности и социальные пространства сохраняют и воспроизводят базовые функции, иначе не будет ни взаимопонимания, ни совместной деятельности людей и сообществ. Предполагается наличие социокультурных связей, обнаруживаемых с помощью корреляций признаков региональной укорененности (regional embeddedness) и доверия, операционализируемых как радиусы доверия (trust radii) физических лиц [19], которые входят в жизненные миры как модели смысловых структур. На «своей территории» радиусы доверия, как правило, увеличиваются, выходя далеко за рамки семьи, и происходит это в условиях, когда история их взаимодействий, очерчивающих контуры поведения по отношению друг к другу, помогает людям обрести надежные ориентиры. Если таковых нет, то нет и моральных обязательств одних членов сообщества перед другими, а значит они распадаются на микроуровне, так и не образовав общество в его полном, модальном

понимании. Отсутствие или слабая связность социального пространства создает барьеры для воспроизводства базовых функций региона как специфической территориальной социальной общности. Мы будем рассматривать уровень доверия к социальным институтам и другим людям, расширение радиусов которого определяет принадлежность физических лиц к целостной региональной структуре, а также демонстрирует у них осознание своей сопричастности и определенного положения в ней.

В связи с этим важно понимать, как взаимодействуют категории социальнойности и доверия. Их компоненты, встроенные в системы жизненных миров, помогают своим обладателям найти социальную нишу, реализовать потребность в самоактуализации, найти место в региональном социуме.

Доверие как отношение к партнерам, организациям, институтам, другим людям задает тон взаимодействиям акторов в социальном пространстве. Оно может объединять людей и быть установкой к социальной кооперации. Проявление доверия на социальном уровне — это признание и престиж государственных институтов и общественных организаций, оценка их работы, признание их компетентности и добросовестности, способности эффективно выполнять свои функции. Межличностное доверие — это хорошее отношение к незнакомым людям, уверенность в том, что они будут действовать в соответствии с общепринятыми правилами и ценностями.

В российской социологии изучение проблемы жизнесмысловых основ существования людей актуализировал Ж. Т. Тощенко, который подчеркнул важность нахождения индикаторов, «определяющих сознание и деятельность людей в их взаимоотношении с внешним миром» [14]. Одним из таких индикаторов, на наш взгляд, может быть уровень социального доверия как в горизонтальном, так и в вертикальном измерениях.

Анализ работ эмпирического плана показывает, что доверие на всех уровнях взаимодействия является условием целостности социального пространства [2, 7], современная конфигурация институционального и межличностного доверия отражает кризис социальной идентичности [8], а оценки положения дел в регионе выступают факторами формирования отношений доверия в региональном сообществе [6, 12].

Необходимо отметить, что в период после 2006 г. в России отмечен рост доверия к институтам власти. По результатам мониторинга национальных исследовательских организаций (Левада-центр, ВЦИОМ, РОМИР), люди высказывают значимую поддержку президенту, армии и православной церкви (75% населения по данным исследования РОМИР в 2015 г.); ощутимо повысилось доверие практически ко всем официальным органам власти (исследование Левада-центра в 2013 г.); наблюдается тенденция роста доверия к правоохранительным органам [5].

В период 2006-2016 гг. в мониторинговом режиме отслеживались социальные настроения и жителей Тюменской области [11]. Выборка в каждом из пяти исследований репрезентирует население по полу, возрасту и типу населенных пунктов. Ошибка выборки не превышает 3% по одному признаку. Объем в 2006 г. составил 1715 чел., в 2009 г. — 1560 чел., в 2011 г. — 2335 чел., 2013 г. — 1271 чел., в 2016 г. — 1514 чел. Для измерения институционального доверия

респондентов спрашивали: «В какой мере вы доверяете или не доверяете представителям региональных систем управления — губернатору, суду, полиции, региональной Думе и т. п.?», а уровень доверия оценивался по 5-балльной шкале — от «Полностью доверяю» до «Совсем не доверяю». В 2016 г. был измерен и уровень межличностного доверия — использовался вопрос «Вы считаете, что большинству людей можно доверять или Вы склоняетесь к мнению, что даже излишняя осторожность не помешает?» и 11-балльная шкала оценки.

Население Тюменской области в течение всех наших социологических наблюдений высказывало критичное отношение к институтам региональной власти, ни к одному из них доверие не превышало 50% (рис. 1). Однако в 2016 г., впервые, практически всем социальным институтам было высказано больше доверия, чем недоверия.

Рассмотрим, какие институты и структуры доминируют в пространстве доверительных отношений (рис. 2). Согласно эмпирическим данным, институты, которые в наибольшей степени ассоциируются с межличностными взаимодействиями (назовем их «мягкие» структуры), находятся в хвосте доверительных отношений, т. к. межличностное доверие имеет самый низкий уровень поддержки в региональном социуме. Напротив, наиболее «жесткие» структуры (суд, губернатор, прокуратура) воспринимаются как институты защиты личности в системе государственных отношений, и индекс доверия к ним имеет более высокие значения. Такие же тенденции фиксируются как во всероссийских, так и в исследованиях в отдельных регионах РФ [2, 6, 7, 12].

Корреляция между индексами доверия показывает сильную связь, присущую всем компонентам институционального доверия. Респонденты демонстрируют единство в своем отношении к властным и силовым институтам. Уровень внутренней корреляции индексов доверия к данным институтам составляет 0,7-0,6 при максимальной значимости. Но и остальные коррелируют друг с другом не ниже 0,3 (коэффициент Спирмена при максимальной значимости).

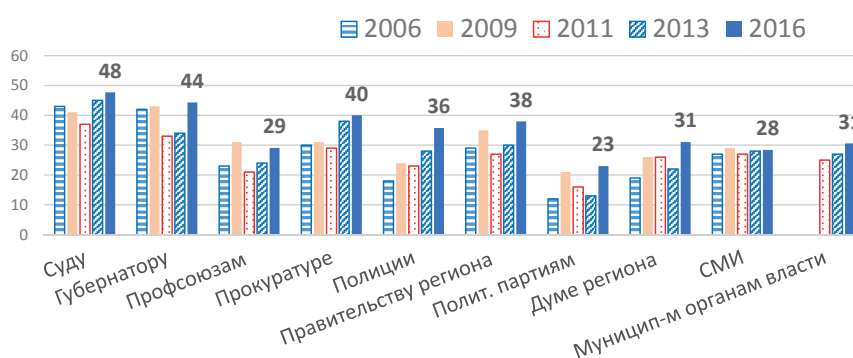


Рис. 1. Динамика уровня институционального доверия в Тюменской области (2006-2016 гг.)
Сумма ответов — («Полностью доверяю» + «Пожалуй, доверяю»), %

Fig. 1. The dynamics of the institutional trust in the Tyumen region in 2006-2016.
Sum of answers — (“Completely trust” + “Probably, trust”), %

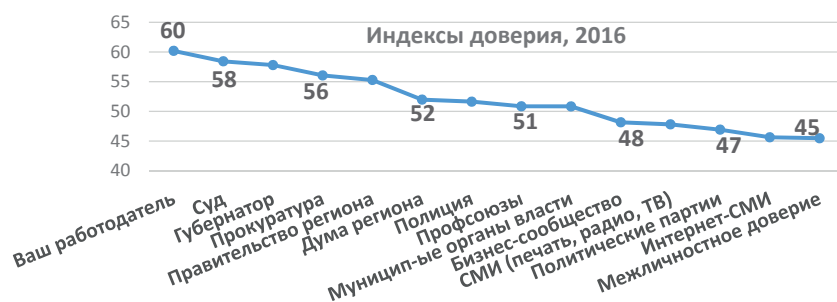


Рис. 2. Индексы доверия, 2016 г.

Fig. 2. The indices of trust, 2016

Примечание: индекс доверия вычисляется как средневзвешенное так, чтобы 100 соответствовало «Все полностью доверяют», 0 соответствовало «Все полностью не доверяют».

Вычисляется по формуле = $(4 * \text{«Полностью доверяю»} + 3 * \text{«Пожалуй, доверяю»} + 2 * \text{«Трудно сказать точно»} + \text{«Не очень доверяю»}) / ((100 - \text{«Не знаю, отказ»}) * 4 * 100)$

Индекс межличностного доверия вычисляется по формуле: = $(10 * \text{«Большинству людей можно доверять»} + \dots + 0 * \text{«Даже излишняя осторожность не мешает»}) / ((100 - \text{отказ от ответа}) * 10 * 100)$

The trust index is calculated as an average, so that 100 would be “everybody completely trusts”, and 0 — “everybody does not trust at all”

Корреляционный анализ также показал взаимосвязь и взаимообусловленность между компонентами институционального и межличностного доверия. Однако она не столь высока — значения коэффициента Спирмена варьируются от 0,09 до 0,171 при максимальной значимости (вероятность ошибки не превышает 0,001). Наиболее сильное влияние на межличностное доверие оказывает уровень доверия к полиции и муниципальным органам управления (табл. 1).

Межличностное доверие демонстрирует существенно больший разброс, особенно заметный в зоне полного недоверия. Так, не менее 15% респондентов предпочитают отвечать «Даже излишняя осторожность не мешает» в диапазоне от 0 до 0,2, тогда как в аналогичном диапазоне (недоверия) для сводного индекса институционального доверия находятся ответы менее 5% респондентов (рис. 3 и 4). Однако, как уже было показано выше, взаимосвязь между данными индексами имеет положительный знак, причем мужчины больше склонны доверять институтам, а женщины — другим людям (рис. 5).

В качестве факторов, определяющих уровень институционального доверия, обычно выделяют образование, материальный статус, регион проживания [10]. Помимо этого, на межличностное доверие оказывают влияние возраст, тип поселения, семейное положение [8, с. 31]. В нашем исследовании наиболее сильным является положительно направленное влияние материального положения и самооценки статуса индивидуума по отношению к своему населенному пункту, однако для регионального и всероссийского уровней сила связи быстро снижается (табл. 2).

Таблица 1

Корреляция между индексами
по критерию Спирмена* (2016 г.)

Table 1

The index Spearman rank
correlation coefficient*, 2016

Доверие к:	Индекс межличностного доверия	Коэффициент социального оптимизма	Коэффициент защищенности	Коэффициент удовлетворенности жизнью	Социальное самочувствие — сводный индекс
суду	0,104	0,262	0,381	0,206	0,354
губернатору	0,136	0,226	0,373	0,190	0,313
профсоюзам	0,099	0,242	0,349	0,214	0,342
прокуратуре	0,103	0,263	0,399	0,200	0,335
полиции	0,160	0,258	0,416	0,172	0,342
правительству региона	0,126	0,253	0,396	0,206	0,324
политическим партиям	0,090	0,275	0,378	0,205	0,341
Думе региона	0,089	0,253	0,396	0,186	0,338
СМИ	0,103	0,144	0,230	0,093	0,189
местным органам управления	0,154	0,299	0,387	0,210	0,397
своему работодателю	0,130	0,202	0,279	0,192	0,312
бизнес-сообществу	0,100	0,230	0,287	0,188	0,302
Интернет-СМИ	н. з.**	0,107	0,169	0,106	0,169
Сводный индекс институционального доверия***	0,171	0,321	0,490	0,257	0,444
Индекс межличностного доверия	1	0,102	0,101	н.з.	0,105

Примечание: *во всех случаях максимальная 2-сторонняя значимость, т. е. вероятность ошибки ниже 0,001; **н. з. — незначимая корреляция; ***сводный социальный индекс = сумма всех индексов, деленная на их количество

N. B *In all the cases there is the maximum 2-sided meaning, i. e. the mistake probability is lower than 0.001; **н. з. (n. g.) — negligible correlation; *** Consolidated social index = the sum of all indices divided by their number

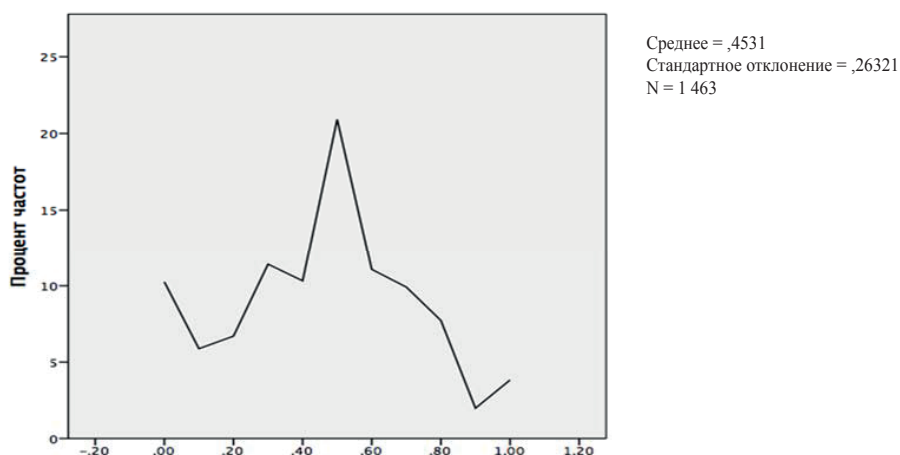


Рис. 3. Индекс межличностного доверия*

Fig. 3. The index of interpersonal trust*

Примечание: *индекс межличностного доверия изменяется в диапазоне:
0: «Даже излишняя осторожность не мешает»;
1: «Большинству людей можно доверять»

N. B *The index of interpersonal trust changes within the range of:
0 — even the slightest caution will be useful;
1 — most people can be trusted

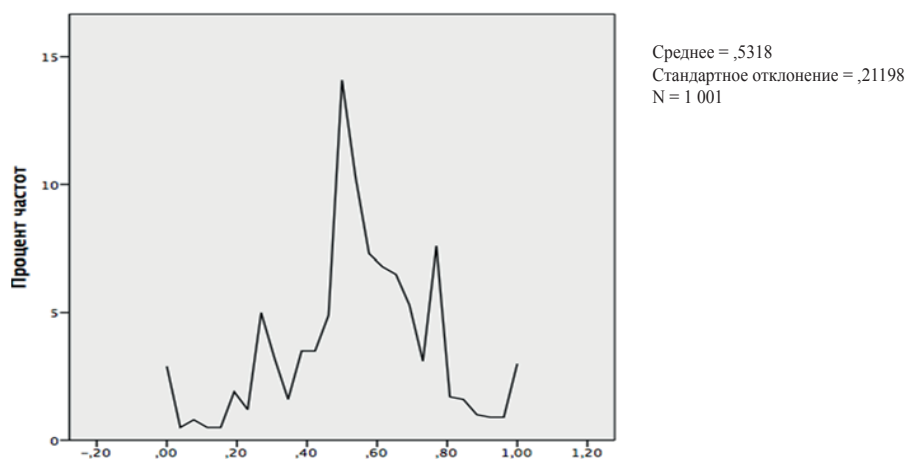


Рис. 4. Сводный индекс институционального доверия*

Fig. 4. The consolidated index of institutional trust*

Примечание: *сводный индекс институционального доверия изменяется в диапазоне:
0: «Совершенно не доверяю по всем частным индикаторам»;
1: «Полностью доверяю по всем частным индикаторам»

N. B *The consolidated index of institutional trust changes within the range of:
0 — do not trust on any individual indicators;
1 — fully trust on all individual indicators

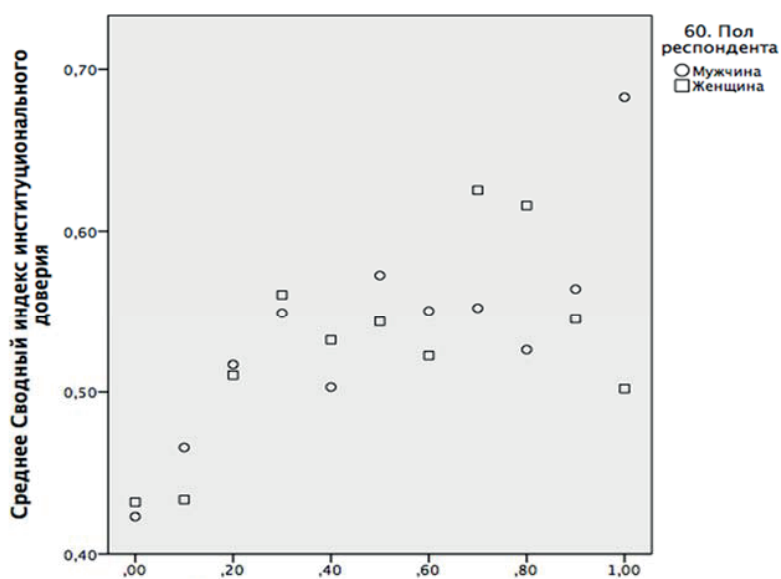


Рис. 5. Индексы доверия и пол респондента

Fig. 5. The indices of trust and respondent's gender

Таблица 2

Корреляция между индексами доверия, самооценкой материального и социального статуса по критерию Спирмена*

Table 2

The Spearman rank correlation coefficient for trust indices and self-estimation of one's material and social status*

	Сводный индекс институционального доверия	Индекс межличностного доверия
Самооценка материального положения	0,160	0,083
К какому социальному слою Вы относите себя в своем городе (селе)?	0,260	н. з
К какому социальному слою Вы относите себя в своем регионе?	0,196	н. з
К какому социальному слою вы относите себя в России?	0,115	н. з

Примечание: * во всех случаях максимальная 2-сторонняя значимость, т. е. вероятность ошибки ниже 0,001; н. з — незначимая корреляция

N. B * In all the cases the maximum 2-sided meaning, i. e. the mistake probability, is lower than 0.001; н. з. (n. g.) — negligible correlation

Институциональное доверие тесно связано с социальным самочувствием и его составляющими [13]. В целом это эмоционально-оценочная реакция людей на социальные изменения и свое положение в обществе. Несмотря на кажущуюся субъективность, социальное самочувствие является комплексным показателем восприятия комфортности существования в социальном пространстве. Это обусловлено тем, что нормальное социальное самочувствие, с одной стороны, «обеспечивается» самим индивидом, а с другой — властью, которая определяет параметры экономических, социальных, политических процессов на определенной территории [4]. Между индексами доверия и социального самочувствия, также как их частными составляющими, отмечается положительная корреляция (табл. 1). Индекс социального самочувствия рассчитывался по методике Н. И Лапина и Л. А. Беляевой и включал замер трех основных компонентов: степени защищенности от основных социальных опасностей, степени удовлетворенности своей жизнью в целом и степени социального оптимизма [9].

Самая тесная связь наблюдается между институциональным доверием, коэффициентом защищенности (0,490) и сводным индексом социального самочувствия (0,444) (табл. 1). Среди компонентов институционального доверия с социальным самочувствием наиболее связано доверие к муниципальным (местным) органам власти (0,397), с чувством социальной защищенности — доверие к правоохранительным органам (0,381-0,416), правительству и Думе региона (0,396). Отметим интересный факт: уровень защищенности индивидуума наиболее тесно связан с доверием к полиции ($K = 0,416$), но средний уровень институционального доверия оказался гораздо ближе к уровню защищенности ($K = 0,49$), чем каждый из его частных составляющих. Удовлетворенность жизнью скорее связана с доверием к «мягким структурам» — профсоюзу, политическим партиям, местным органам власти.

Территориальная идентичность, наряду с социальным доверием, есть фактор смыслового структурирования социального пространства. Она может быть интерпретирована как эмоционально-окрашенное отношение жителей к своему региону. Наше исследование показывает, что с увеличением уровня институционального доверия позитивные суждения, отражающие чувства жителей к своему региону, также имеют положительную динамику (31% в 2006 г. и 41% в 2016 г. на вопрос «Какие чувства Вы испытываете по отношению к своему региону?» ответили «Рад, что живу здесь»). Кроме того, повышается уровень осознания своей близости с жителями области (рис. 6).

Корреляционный анализ подтвердил эту гипотезу. Люди, демонстрирующие более высокий уровень институционального доверия, чаще высказывают положительное отношение к своему региону (коэффициент Спирмена = 0,2 при максимальной значимости), проявляют большую близость к таким социальным кругам, как «жители своего поселения» и «жители региона» (коэффициент Спирмена = 0,15 и 0,11 при максимальной значимости).

Повышение уровня институционального доверия в обществе приводит к его большей вовлеченности в социально-политическое пространство региона.

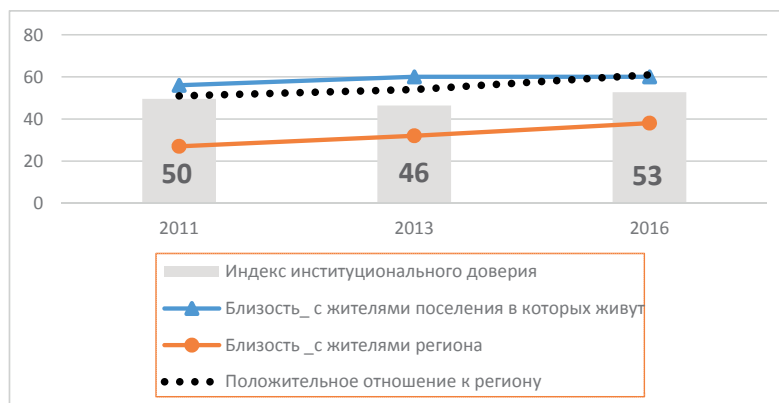


Рис. 6. Взаимосвязь уровня институционального доверия (индекс доверия) и отношения к своему региону (2006-2016 гг.)

Fig. 6. The correlation of the level of the institutional trust (trust index) and the attitude towards one's region (2006-2016)

Очевидно, что те, кто является членами политических партий и профсоюза, больше доверяют этим организациям (коэффициент Спирмена = 0,103 при максимальной значимости). Но и сводный индекс институционального доверия коррелирует с вовлеченностью индивида в политические организации (коэффициент Спирмена = 0,107 при максимальной значимости). Кроме того, существует слабая, но заметная взаимосвязь между доверием к институтам власти (губернатору — 0,85, правительству региона — 0,79, Думе региона — 0,76) и активностью населения на выборах (планами участия).

Протестный потенциал и доверие оказались слабо связанными. Корреляционный анализ показал наличие малой связи между первым понятием и уровнем доверия к губернатору, правительству региона и муниципальным органам власти (коэффициент Спирмена = 0,07-0,09). Причем с ростом доверия к исполнительной власти повышается и уровень протестного потенциала.

В динамике рост сводного индекса институционального доверия также практически подобен росту уровня протестного потенциала (рис. 7). Эта связь, на наш взгляд, демонстрирует рост уровня вовлеченности людей в социальное пространство, тесную связь уровня гражданской активности и доверительного отношения к институтам власти. Т. е. демонстрируется то, что, если люди отвечают положительно на вопрос «Готовы ли Вы принять участие в акциях протеста — например, против снижения уровня и качества жизни, против необоснованных действий властей, в защиту прав и свобод человека?», это не значит, что они обязательно завтра «пойдут на баррикады». Это означает, что растет гражданская зрелость общества, и уровень доверия граждан подкрепляет их уверенность в том, что они найдут понимание в случае возникновения соответствующих проблем.

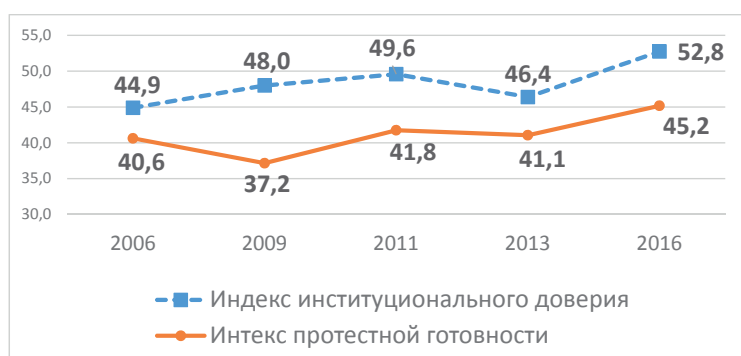


Рис. 7. Индексы институционального доверия и протестного потенциала* в динамике (2006-2016 гг.)

Fig. 7. The indices of institutional trust and the protest potential* in their dynamics in 2006-2016

Примечание: *индекс протестного потенциала вычисляется как средневзвешенное так, чтобы 100 соответствовало «Все готовы принять участие в акциях протеста», 0 соответствовало «Все не готовы принять участие в акциях протеста». Вычисляется по формуле = $(3 * \text{«Готов»} + 2 * \text{«Пожалуй, готов»} + \text{«Пожалуй, не готов»}) / ((100 - \text{«Не знаю, отказ»}) * 3 * 100)$

N. B. *the index of protest potential is calculated as an average so that 100 would be “everybody is ready to participate in the protest acts”, and 0 — “everybody not ready to participate in the protest acts”. The formula for calculation $(3 * \text{Ready} + 2 * \text{Probably, ready} + \text{Probably, not ready}) / ((100 - \text{Do not know, refuse}) * 3 * 100)$

Выводы

Т. к. связность общества во многом обеспечивается эффективностью функционирования его социальных институтов, то одним из ее индикаторов является уровень социального доверия как в горизонтальном, так и в вертикальном измерениях.

Связность общества возрастает при повышении уровня институционального доверия, которое придает ему большую целостность и является важным фактором общественного согласия.

Доверие, будучи одной из характеристик социального пространства, оказывает влияние на формирование региональной идентичности, помогает своим обладателям обрести место в региональном социуме. Функционирующее доверие как один из компонентов жизненного мира может рассматриваться в качестве важного ресурса практической деятельности в регионе.

Данное понятие лежит в основе социальных взаимодействий, поэтому повышение уровня институционального доверия в обществе приводит к большей вовлеченности населения в социально-политическое пространство региона.

Существует тесная взаимообусловленность между всеми параметрами «вертикального» доверия, а также положительная связь с горизонтальным (межличностным).

Значимыми личностными ресурсами формирования культуры доверия являются высокий материальный и социальный статус. Статистически слабо выражена связь институционального доверия с другими социально-демографическими параметрами.

Наиболее весомыми факторами, оказывающими влияние на уровень институционального доверия, являются социальное самочувствие индивида и оценки социальной защищенности.

СПИСОК ЛИТЕРАТУРЫ

1. Бергер П. Социальное конструирование реальности. Трактат по социологии знания / П. Бергер, Т. Лукман. М.: Медиум, 1995. 323 с.
2. Бобкова Е. М. Доверие как фактор целостности общества / Е. М. Бобкова // Социологические исследования. 2014. № 10. С. 70-75.
3. Гуссерль Э. Кризис европейских наук и трансцендентальная феноменология / Э. Гуссерль. М.: Изд-во «Владимир Даль», 2004. 403 с.
4. Гущина И. А. К вопросу о социальном самочувствии населения Мурманской области (по результатам социологических исследований) / И. А. Гущина, О. А. Положенцева // Север и рынок: формирование экономического порядка. 2014. № 4(41). С. 16-21.
5. Исследование «Ромир»: Рейтинг доверия социальным институтам в России в 2015 году. URL: <http://gtmarket.ru/news/2015/05/20/7162>; Исследование Левада-Центра: Доверие жителей России институтам власти и общества в 2013 году. URL: <http://gtmarket.ru/news/2013/10/08/6297>; ВЦИОМ Одобрение деятельности государственных институтов. URL: https://wciom.ru/news/ratings/odobrenie_deyatelnosti_gosudarstvennykh_institutov
6. Кожина Т. П. Институциональное доверие: региональный аспект / Т. П. Кожина // Проблемы развития территории. 2013. № 3(65). С. 100-115.
7. Козырева П. М. Межличностное доверие в контексте формирования социального капитала / П. М. Козырева // Социологические исследования. 2009. № 1. С. 43-54.
8. Кученкова А. В. Межличностное доверие в российском обществе / А. В. Кученкова // Социологические исследования. 2016. № 1. С. 26-36.
9. Лапин Н. И. Программа и типовой инструментарий «Социокультурный портрет региона России» (Модификация — 2010) / Н. И. Лапин, Л. А. Беляева. М.: МФРАН, 2010.
10. Сасаки Масамиси. Проблемы и парадоксы анализа институционального доверия как элемента социального капитала современной России / Сасаки Масамиси, В. А. Давыденко, Ю. В. Латов, Г. С. Ромашкин, Н. В. Латова // JIS. 2009. № 1.
11. Социокультурная динамика — портрет Тюменской области: колл. монография / науч. ред.: Г. Ф. Ромашкина, В. А. Давыденко. Тюмень: Изд-во ТюмГУ, 2015. 358 с.

12. Реутов Е. В. Недоверие в установках и практиках населения / Е. В. Реутов, М. Н. Реутова // Социологические исследования. 2015. № 6. С. 126-132.
13. Ромашкина Г. Ф. Социокультурные основания институционального доверия / Г. Ф. Ромашкина, В. А. Давыденко // Власть. 2014. № 12. С. 122-130.
14. Тощенко Ж. Т. Социология жизни как теоретическая концепция / Ж. Т. Тощенко // Социологические исследования. 2015а. № 1. С. 106-116; Тощенко Ж. Т. Жизненный мир и его смыслы / Ж. Т. Тощенко // Социологические исследования. 2016. № 1. С. 4-17.
15. Филмер П. Новые направления в социологической теории / П. Филмер. М.: Прогресс, 1978. 392 с.
16. Хабермас Ю. Рационализация права и диагноз современности / Ю. Хабермас // Социологическое обозрение. 2010. Т. 10. № 3. С. 131-155.
17. Хабермас Ю. Философский дискурс о модерне / Ю. Хабермас; пер. с нем. М. М. Беляева, К. В. Костина, Е. Л. Петренко, И. В. Розанова, Г. М. Северской. М.: Издательство «Весь Мир», 2003. 416 с.
18. Шютц А. Смысловая структура повседневного мира: очерки по феноменологической социологии / А. Шютц; сост. А. Я. Алхасов; пер. с англ. А. Я. Алхасова, Н. Я. Мазлумяновой; научн. ред. пер. Г. С. Батыгин. М.: Институт Фонда «Общественное мнение», 2003. 336 с.
19. Bjørnskov Ch. Social trust and fractionalization: a possible reinterpretation / Ch. Bjørnskov // European sociological rev. Oxford, 2008. Vol. 4. No 3. Pp. 271-283.

Gulnara F. ROMASHKINA¹

Irina F. PECHERKINA²

CHARACTERISTICS OF CONNECTIVITY REGIONAL SOCIAL SPACE

¹ Dr. Sci. (Sociol.), Professor, Head of the Department of Mathematical Methods, Information Technologies and Management Systems in Economics, Tyumen State University
g.f.romashkina@utmn.ru

² Cand. Sci. (Sociol.), Associate Professor of the Department of Management, Marketing and Logistics, Financial and Economic Institute, Tyumen State University
pecherki@mail.ru

Abstract

The authors aim to prove that the social trust level is one of the indicators of the regional social space coherence. This article dwells upon the nature and particularities of social trust and identifies the parameters, which influence the level of trust. The paper draws on the research results conducted in the Tyumen region. Trust affects the formation of the regional identity and helps its owners to find their place in the regional society. The most important factors influencing the level of institutional trust are the social well-being of an individual and the evaluation of social protection. The authors conclude that the improvement of institutional trust in society leads to more people participating in the social and political life of the region. Social trust can be viewed as an important resource of practical activities in the region.

Keywords

Trust, interpersonal trust, institutional trust, social institutions, regional society, factors of trust, social activity.

DOI: 10.21684/2411-7897-2016-2-3-39-54

Citation: Romashkina G. F., Pecherkina I. F. 2016. "Characteristics of Connectivity Regional Social Space". Tyumen State University Herald. Social, Economic, and Law Research, vol. 2, no 3, pp. 39-54.

DOI: 10.21684/2411-7897-2016-2-3-39-54

REFERENCES

1. Berger P., Lukman T. 1995. *Sotsialnoe konstruirovaniye realnosti. Traktat po sotsiologii znaniya* [Social Construction of Reality. A Treatise on the Sociology of Knowledge]. Moscow: Medium.
2. Bjørnskov Ch. 2008. "Social Trust and Fractionalization: A Possible Reinterpretation". *European Sociological Review*, vol. 4, no 3, pp. 271-283.
3. Bobkova Ye. M. 2014. "Doverie kak faktor tselostnosti obshchestva" [Trust as the Factor of Social Coherence]. *Sociological Studies*, no 10, pp. 70-75.
4. Filmer P. 1978. *Novye napravleniya v sotsiologicheskoy teorii* [New Directions in Sociological Theory]. Moscow: Progress.
5. Gushchina I. A., Polozhentseva O. A. 2014. "K voprosu o sotsialnom samochuvstvii naseleniya Murmanskoy oblasti (po rezul'tatam sotsiologicheskikh issledovaniy)" [On the Question of Social Well-Being of the Population of the Murmansk Region (According to the Results of Sociological Research)]. *Sever i rynek: formirovaniye ekonomicheskogo poryadka*, no 4(41), pp. 16-21.
6. Gusserl E. 2004. *Krizis evropeyskikh nauk i transtsendentalnaya fenomenologiya* [Crisis of European Sciences and Transcendental Phenomenology]. Moscow: Vladimir Dal.
7. Habermas J. 2003. *Filosofskiy diskurs o moderne* [The Philosophical Discourse of Modernity]. Translated from German by M. M. Belyaev, K. V. Kostin, Ye. L. Petrenko, I. V. Rozanov, G. M. Severskaya. Moscow: Ves Mir.
8. Habermas J. 2010. "Ratsionalizatsiya prava i diafnnoz sovremennosti" [Rationalization of the Right Diagnosis and Modernity]. *Russian Sociological Review*, vol. 10, no 3, pp. 131-155.
9. Kozhina T. P. 2013. "Institutsionalnoye doverie: regionalnyy aspekt" [Institutional Confidence: Regional Aspect]. *Problemy razvitiya territorii*, no 3(65), pp. 100-115.
10. Kozyreva P. M. 2009. "Mezhlichnostnoye doverie v kontekste formirovaniya sotsialnogo kapitala" [Interpersonal Trust in the Context of the Formation of Social Capital]. *Sociological Studies*, no 1, pp. 43-54.
11. Kuchenkova A. V. 2016. "Mezhlichnostnoye doverie v rossiyskom obshchestve" [Interpersonal Trust in Russian Society]. *Sociological Studies*, no 1, pp. 26-36.
12. Lapin N. I., Belyaeva L. A. 2010. *Programma i tipovoy instrumentariy "Sotsiokulturnyy portret regiona Rossii" (Modifikatsiya — 2010)* [The Program and the Standard Toolkit "Sociocultural Portrait Region of Russia" (Modification — 2010)]. Moscow: MFRAN.
13. Reutov Ye. V., Reutova M. N. 2015. "Nedoverie v ustanovkakh i praktikakh naseleniya" [Distrust in Attitudes and Practices of the Population]. *Sociological Studies*, no 6, pp. 126-132.
14. Romashkina G. F., Davydenko V. A. (eds.). 2015. *Sotsiokulturnaya dinamika — portret Tyumenskoy oblasti* [The Socio-Cultural Dynamics — A Portrait of the Tyumen Region]. Tyumen: Tyumen State University.
15. Romashkina G. F., Davydenko V. A. 2014. "Sotsiokulturnyye osnovaniya institutsionalnogo doveriya" [Sociocultural Institutional Trust Grounds]. *Vlast*, no 12, pp. 122-130.
16. Sasaki M., Davydenko V. A., Latov Yu. V., Romashkin G. S., Latova N. V. 2009. "Problemy i paradoksy analiza institutsionalnogo doveriya kak elementa sotsialnogo kapitala sovremennoy Rossii" [Problems and Paradoxes in the Analysis of Institutional

-
- Trust as an Element of the Social Capital of Modern Russia]. *Journal of Institutional Studies*, vol. 1, no 1, pp. 20-35.
17. Schütz A. 2003 *Smyslovaya struktura povsednevnogo mira: ocherki po fenomenologicheskoy sotsiologii* [The Semantic Structure of the Everyday World: Essays on Phenomenological Sociology]. Compiled by A. Ya. Alkhasov, translated from English by A. Ya. Alkhasov and N. Ya. Mazlumyanovaya, edited by G. S. Batygin. Moscow: Institut Fonda "Obshchestvennoe mnenie".
18. Toshchenko Zh. T. 2015. "Sotsiologiya zhizni kak teoreticheskaya kontseptsiya" [Sociology of Life as a Theoretical Concept]. *Sociological Studies*, no 1, pp. 106-116; Toshchenko Zh. T. 2016. "Zhiznenny mir i ego smysly" [Life World and Its Meanings]. *Sociological Studies*, no 1, pp. 4-17.
19. Tsentr gumanitarnykh tekhnologiy. "Issledovanie 'Romir': Reyting doveriya sotsialnym institutam v Rossii v 2015 godu" [The Study "Romir": Rating of Confidence in Social Institutions in Russia in 2015]. <http://gtmarket.ru/news/2015/05/20/7162>; Tsentr gumanitarnykh tekhnologiy. "Issledovanie Levada-Tsentra: Doverie zhitel'ey Rossii institutam vlasti i obshchestva v 2013 godu" [A Study by the Levada Center: The Confidence of the Russian Residents towards the Governmental and Social Institutions in 2013]. <http://gtmarket.ru/news/2013/10/08/6297>; VCIOM: Russian Public Opinion Center. "Odobrenie deyatel'nosti gosudarstvennykh institutov" [The Approval of the State Institutions Activities]. https://wciom.ru/news/ratings/odobrenie_deyatelnosti_gosudarstvennyx_institutov
-