

Алена Михайловна ЛЕВЧЕНКО<sup>1</sup>  
Александр Павлович ЯРКОВ<sup>2</sup>

УДК 008(091)

## АБАЛАКСКАЯ ИКОНА В КОНТЕКСТЕ КУЛЬТУРНОГО ПРОСТРАНСТВА СИБИРИ

<sup>1</sup> соискатель на степень кандидата искусствоведения,  
аспирант Тюменского государственного института культуры  
alena\_zogina@bk.ru

<sup>2</sup> доктор исторических наук, профессор,  
заведующий Региональной лабораторией изучения  
этноконфессиональных отношений и проведения социокультурных экспертиз  
Тюменского государственного университета  
ayarkov@rambler.ru

### Аннотация

Настоящая статья посвящена исследованию иконографии местночтимого образа Абалакской иконы Божией Матери «Знамение» и освещению ценностного аспекта с точки зрения культурного пространства и общественной жизни России.

Целями исследования являются выявление культурных связей изобразительной культуры Сибири с раннехристианской, московской и новгородской традициями, а также систематизация фактов об историко-культурной значимости предмета исследования.

Исторически проблема исследования охватывает временные периоды с XVII до начала XX в. В работе применяется описание, сравнительный и структурный анализ.

Материалы о написании и почитании первообраза были собраны А. И. Сулоцким, Д. А. Ровинским, Н. А. Абрамовым, И. А. Мануйловой, М. Н. Софроновой, Н. В. Казариновой, Т. А. Крючковой и др.

Актуальность исследования, связанного с поиском пропавшего в XX в. первообраза, обусловлена тем, что существуют противоречивые и неясные оценки версий, разрозненность сведений, малоизученность проблемы в культурологическом направлении.

---

**Цитирование:** Левченко А. М. Абалакская икона в контексте культурного пространства Сибири / А. М. Левченко // Вестник Тюменского государственного университета. Гуманитарные исследования. Humanitates. 2016. Том 2, № 1. С. 138-154.

DOI: 10.21684/2411-197X-2016-2-1-138-154

---

---

Авторами выявлены и систематизированы исторические данные о почитании образа, его роли в культурной жизни Сибири и России, приведена гипотеза об ином иконографическом происхождении, выявлена историческая связь иконы с выдающимися событиями и личностями русской истории.

**Ключевые слова**

Абалакская икона, иконографический тип «Знамение», икона в истории Сибири.

**DOI: 10.21684/2411-197X-2016-2-1-138-154**

Актуальность темы определяется тем, что Русской Православной Церковью и учеными при поддержке СМИ ведется активная работа по поиску пропавшей в годы Гражданской войны иконы «Знамение Абалакской Божией Матери» / Абалакской (Абалацкой) Богоматери «Знамение»<sup>1</sup>, являющейся одной из самых почитаемых святынь Сибири и Северного Казахстана. Образ этой заступницы и путеводительницы многие поколения сибиряков стремились иметь в своем доме. Кроме того, икона имеет художественную ценность, являясь феноменом региональной иконописи.

Важно упомянуть, что православные люди издавна воспитывались на определенных ценностях, хотя многое в их культуре подорвано в годы советской власти. Возрождение православной иконы — одно из ключевых направлений развития религиозного искусства на современном этапе. Абалакская икона со времени написания (1637 г.) стала главной святыней Сибири, образом уходящей эпохи, феноменом местной иконописи. Вобрав архетипические образы христианства, она стала символом приобщения Сибири к общерусской культуре, а в XX в. — и к мировому наследию (учитывая географию распространения ее списков и известность).

Материал, освещающий историю написания первообраза, был собран А. И. Сулоцким, Д. А. Ровинским, Н. А. Абрамовым, И. А. Мануйловой, М. Н. Софроновой, Н. В. Казариновой, Т. А. Крючковой и др., но он не дает целостного представления о культурно-историческом значении иконописного образа в жизни региона. Поиски же оригинала усложнены противоречивыми сведениями и версиями о местонахождении, а также неясными оценками ее списков, не все из которых ценны в художественном отношении.

Празднование иконы совершается 20 июля (2 августа) и 27 ноября (10 декабря) [17, с. 499-500], а «Чудес, совершихся от Абалацкой иконы ... в особой,

---

<sup>1</sup> Существует общественный проект «Возвращение Абалакской иконы». В 2012 г. в Государственном архиве в Тобольске открылась выставка «Абалакская икона, Свято-Знаменский мужской монастырь: исторические факты и современность», посвященная 375-летию Абалакской иконы Божьей, где представлены документы этого архива, материалы из архива РУ ФСБ, разнообразные списки иконы. Тема получила широкое освещение в СМИ. Действует Оргкомитет по организации и проведению акции «Возвращение Абалакской иконы».

для сего заведенной, книге записано 130, и почти все они совершились между 1636 и 1675 годами» [26, с. 38]. Там же упомянут редкий памятник первой половины XVII в. — рукописная книга «О чудесах Абалакской Божией Матери», находившаяся в Абалакском Знаменском монастыре и ставшая одним из трех главных источников А. Сулоцкого: «Почти вся писанная уставом, первоначально написана была в 1647 г., по благословению 4-го Тоб. Архиепископа Герасима; но впоследствии, по мере событий, была продолжаема. Из нея-то сказание о построении на Абалаке церкви, вследствие явлений Божией Матери, и о написании самой чудотворной иконы взято было даже и в “Записки, до Сибирской истории относящиеся”» [26, с. 36].

Тип икон «Знамение», к которому принадлежит местночтимая сибирская святыня, представляет собой погрудное изображение Богородицы с поднятыми в жесте моления руками, разведенными в стороны на уровне головы и согнутыми в локтях. На груди ее изображен Спас Еммануил в круглом «щите». Рассматриваемый иконографический тип восходит к древнему образу Оранты. Самые ранние ее образы относятся к IV в. и встречаются в римских катакомбах первохристиан, описанных Н. П. Кондаковым [8, с. 13, 60, 161]. Абалакская же наследует, в первую очередь, иконографию новгородской («Знамение»), созданной в первой половине XII в. Это связано с тем, что икону написал протодьякон Матвей Мартынов, прибывший из новгородских земель в 1621 г. в свите первого сибирского архиепископа Киприана [5, с. 27].

Новгородская икона второй четверти XII в. (рис. 1), находящаяся в соборе Святой Софии, упоминается в Новгородской Первой летописи. Согласно преданию, образ сыграл важнейшую роль в поддержке новгородцев, защищавших город в 1169-1170 гг. Влияние города обосновано большим количеством новго-

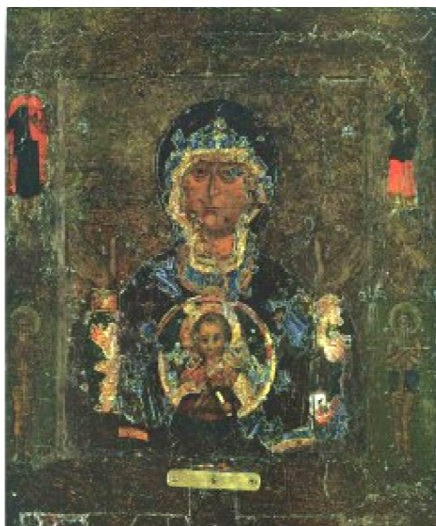


Рис. 1. Новгородская икона II четверти XII в. (Собор Св. Софии)

родских выходцев среди мастеров Сибири. Оно выражалось в изображении популярных новгородских святых на иконах, а также в манере письма.

Несмотря на очевидное сходство с новгородским прообразом, есть версия о другом, местном: в путеводителе по Тобольскому кафедральному Софийско-Успенскому собору (1899) указано, что в диаконнике бывшего Петропавловского придела Летнего собора у восточной стены находилась помещенная в большой резной деревянный киот икона «Знамение Богоматери», где Богоматерь изображена «стоящею на луне, а по бокам на раме: свят. Николай и преп. Мария Египетская, вверху Бог Отец» [14, с. 150]. В путеводителе есть и сноска с пояснением автора описания (протоиерея Н. Скосырева, ключаря собора): «В настоящем образе Богоматери знатоки древности видят прототип чудотворного образа Божией Матери, именуемого Абалакским, писанного протодиаконом Кафедрального собора Матвеем», хотя дата написания, даже предположительная, не указана.

Кто же автор списков? Об одном из них известно, поскольку среди мастеров XI-XVII вв. упоминается иконописец Оружейной палаты Василий Андреев. В апреле 1723 г. он стал поручителем при заключении Ф. Поповым договора на изготовление иконостаса в с. Благовещенском Рузского уезда — вотчине боярина князя И. А. Голицына. Среди его сохранившихся работ упомянута икона «Богоматерь Знамение Абалацкая» (1731) для надвратной Преображенской церкви Новодевичьего монастыря. Есть и авторская надпись: «Писал ...аго собора, что на дворце, поп Василий Андреев 731 ноемвриа в 18 д» [15, с. 2]. Данный сюжет частично отражает этап превращения местнотимого образа (вернее, типологии его отражения в письме) в общеправославный.

Редкой считается Абалакская икона из собрания Ярославского государственного музея-заповедника первой трети XVIII в. (рис. 2), происходящая из по-



Рис. 2. Абалакская икона, происходящая из храма Ильи Пророка (собрание Ярославского музея-заповедника первой трети XIII в.)

садского храма Ильи Пророка (середина XVII в.) [12, с. 83]. Согласно преданию, местные купцы Скрипины, являвшиеся потомками новгородцев, в 1569 г. были высланы Иваном Грозным в числе 150 семей «среднего и меньшего» посадского населения Новгорода из-за «неблагонадежности». Предки Скрипиных привезли в Ярославль родовую святыню — образ Богоматери «Знамение», которая позднее была перенесена в церковь Ильи Пророка и вставлена в раму с многочисленными клеймами с представленными в них чудесами от иконы. Икону поместили в местном чине иконостаса — на северном завороте.

В опубликованных материалах музея-заповедника упоминается, что в храме, возведенном братьями Скрипиными в середине XVII в., находились несколько икон Знамения Богоматери. Они внесены в уникальный рукописный источник — «Книгу церковного строения». Опись составлена в 1651 г., что означает, что иконы написаны ранее [6]. Не исключено, что это произведение ярославского иконописца, знавшего образцы Оружейной палаты. Миниатюрно исполненный лик Марии Египетской говорит, что автору известны западноевропейские гравированные издания [6].

Влияние иконописи Великого Устюга и Соли Вычегодской обосновано переселением в конце XVI в. семей священников, которые везли с собой почитаемые местные иконы [3, с. 10-16]. В 1620-е гг. устюжские иконники открывали в сибирских городах мастерские. Так, С. Иконников обосновался в Тюмени, а его мастерская просуществовала почти до конца XIX в., как и мастерская М. С. Караваева — до начала XX в. Созданный им список находится в фондах Тюменского областного Музейного комплекса им. И. Я. Слоцова (Ж-1089/ТКГ).

Икона из Третьяковской галереи (инвентарный № 22129 КП № 8809) выполнена в 1703 г. и происходит из церкви Успения с. Витенево Московской области (рис. 3). Есть и надпись на нижнем поле: «...лета СІВ (1703) писанъ сей



Рис. 3. Икона 1703 г., происходящая из церкви Успения (Третьяковская галерея)



образ пресвятей богородицы по обещанию боярина Стефана Ивановича Салтыкова со образа пресвятыя богородицы которой писан по явлению во РМД (1636) году в Сибири тобольского уезду на абалацком погосте вдове Марии совершен бысть на память преподобныя матери нашае Парасковеи». Для иконы характерно строгое каноническое письмо, не характерное по колористическому решению для Сибири. Специфические черты позволяют говорить, с одной стороны, о принадлежности списка к северному письму, согласно его колориту (коричнево-серебристый мафорий с розовым исподом, серо-голубые поля, высветленный средник), а с другой — для образа характерен специфический антропологический тип (смуглое лицо, небольшие, близкопосаженные глаза, овальное лицо без выраженных скул).

Интересна икона XVIII в. «Богоматерь Абалакская» с предстоящими св. Игнатием и прмч. Евдокией из древлехранилища Тобольской митрополии РПЦ МП (рис. 4). Лик Богоматери отличается неславянскими чертами (зауженные глаза, удлинённый нос), которые говорят, скорее, о влиянии на сибиряков азиатского антропологического типа. Характерная особенность колорита данной иконы — желтый мафорий и нетипичный коричнево-зеленый фон, близкий колористическим традициям исламского искусства.

Почитание Абалакской иконы сложилось и в той части Сибири, что отошла в состав Казахстана. В связи с этим примечательна дата — 20 мая 1720 г., когда генерал-майор Лихарев с воинской командой отправился из Томска вверх по Иртышу до озера Нор-Зайсан и далее, для построения Усть-Каменогорской крепости. В пути сделана остановка напротив с. Абалак. Тогда копия чудотворной иконы и была принесена на судно. Как полагалось накануне длительного и опасного предприятия, перед иконой отслужили молебен. Далее с этим путе-



*Рис. 4.* Икона «Богоматерь Абалакская» XVIII в.  
(древлехранилище Тобольской Митрополии РПЦ МП)

шествием были связаны необычные явления, в результате которых копия иконы была перенесена в семипалатинскую церковь Антония и Феодосия Киево-Печерских чудотворцев и осталась там по благословению митрополита Тобольского и Сибирского Филофея (Лещинского) [7, с. 59].

Другая известная копия находилась в с. Боровом Ишимского уезда Тобольской губернии, где местный храм, построенный в 1824-1837 гг., своим появлением обязан именно Абалакской иконе, хотя и освящен в честь другого образа Божией Матери [9, с. 150-163].

Красочно описал крестный ход с Абалакско-Боровской иконой в 1885 г. (с участием приблизительно пятисот человек) американский журналист Дж. Кеннан [9, с. С. 159]. Дальнейшая судьба того списка неизвестна, но в боровском храме теперь можно увидеть копию Абалакской иконы, написанную в 1990-х гг. инокиней Ефросиньей с фотографии иконы Знамения из Кабраматте.

Согласно выписке из произведения Пимена Сибирского «По святым местам Сибири», списки с иконы находились в Томске (в Знаменской церкви), две копии — в Иркутске (копия без предстоящих в иконостасе придела кафедрального собора, посвященного во имя Всех Святых) и Омске (Крестовоздвиженский кафедральный собор) [7, с. 59-60]. Известный чудотворный список, находящийся в иркутской Спасской церкви, упомянут в дополнении к статье «Иркутская старина» [19, с. 104-105; 21, с. 186-187]. Автором указано, что данная копия имеет сходство с оригиналом не только в иконографии, но и в размере доски («одной меры с доскою ея подлинника»), украшена серебряной ризой. Более того, в Спасской иркутской церкви в 1776 г. построен придел в честь Абалакской Божией Матери местным купцом А. Апрельковым «с товарищами в верхнем этаже Спасской церкви с северной стороны» [22, с. 376-377], а митрополит Тобольский и Сибирский Иоанн (Максимович) прислал в дар Иркутскому кафедральному собору икону из Абалака в придел Всех святых [18]. Известный список в Богоявленском храме Ишима написан в начале XX в. М. С. Чукардиным [27, с. 87].

История Абалакской иконы связана и с личностью П. П. Ершова. Известно, что поэт-сказочник был одним из основателей «Тобольских губернских ведомостей» (и редактором ее неофициальной части). На страницах он именовался «житель Тобольска», «любитель», «тобольский житель» [13, с. 150, 255]. В рубрике «Местные известия» есть его заметки: «О дне принесения из Абалака чудотворной иконы Знамения Божией Матери» [19, с. 104-105], «О возвращении иконы Абалакской Божией Матери» [20, с. 153-154] и др. Показательна статья о богомольцах, сопровождавших икону в Абалак: «Святая гостья оставила нас: образ чудотворной иконы Абалакской Божией Матери унесен из Тобольска 24 июля ...» [20, с. 153-154].

Иконе молились и близкие Ершова. Так, в письме Ф. Н. Лещевой от 12 июня 1845 г. описаны переживания по поводу смерти супруги (в 1839 г. Ершов женился на С. А. Лещевой): «Отпевали у Богородицы: Архимандрит и 4 священника с 2 диаконами»; «Заказаны 4 сорокоуста: в кладбищенской церкви, в Ар-

хангела, в Домовой и в Абалаке» [13, с. 255], где, очевидно, молитва проходила около почитаемой иконы.

Письмо от 18 октября 1920 г. Н. Смолевой (племяннице Ершова) от Ю. А. Девятовой из Ишима интересно следующими упоминаниями: «Часто мы катались с сестрами и тетей Дарьей или Марией Васильевной, которые не были замужем. Петр Павлович присылал зимою возок, а летом дроги. Часто ездили под Чуваши<sup>1</sup>. Чудная поездка с Петром Павловичем в Абалак, где, помолившись чудотворному Образу, Петр Павлович выходил с нами на яр Иртыша и с крутой горы смотрел на дали» [2, с. 135].

В «Тобольских епархиальных ведомостях» 1882-1883 гг. подробно описаны события, связанные с иконой. Так, 8 июля 1882 г. принесение иконы совершилось при обстоятельствах, повторяющих обстановку 1670 г. — непрерывные дожди, угрожающие городу бедствиями и потерями урожая. К тому же дул порывистый ветер, а суглинистая почва от дождя стала скользкой. Тем не менее, икона была доставлена в Тобольск при многотысячном стечении верующих и любопытствующих (к тому времени город стал полиэтничен и многоконфессионален). Оценим это событие как общекультурный феномен, присущий городу с вековой традицией толерантности и уважения к «другому». Религиозное же чувство православных видело в ситуации милость Божью, призывая всех к нравственному исправлению.

В 1883 г. в день встречи иконы с процессией у Ильинской церкви оказалась занята вся площадь — от въезда в Абалак до монастыря (большая часть монастырской ограды и северо-западная часть территории, где помещались временные палатки для продажи пищевых и хозяйственных предметов). В тот день в Абалаке проходил торжок, где крестьяне запасались утварью. В покупке и продаже участвовали, заметим, как русские, так и татары. По мнению очевидца, мусульмане, не отказываясь от участия в молитве, ставили наравне с русскими свечи у иконы, как и сопровождали ее на пути в Тобольск. Такое явление можно отнести как взаимоуважительное отношение, так и свидетельство диалога культур, характерное для этой части региона (хотя в иных волостях отмечены и нередкие конфликты).

27 ноября 1883 г. праздновались юбилеи Абалакского Знаменского монастыря [23, с. 512-519], а именно 200-летие закладки первой каменной Знаменской церкви в Абалакском селении и 100-летие основания третьеклассного монастыря (до 1783 г. на местном погосте существовал приходской храм). Это событие не оставил без внимания корреспондент, который, наряду с юбилеями в Тихвине, Задонске и Вятке, упомянул в газете «Свет» и торжество в Абалаке, заметив, что там присутствовали представители всех сословий города Тобольска во главе с начальником губернии В. А. Высогорским. Этот факт стоит рассматривать как местную устоявшуюся традицию, заметим, возродившуюся в конце XX в.

<sup>1</sup> Первая историческая окрестность Тобольска, расположена выше по течению Иртыша. В этом месте в октябре 1581 г. произошла битва дружины Ермака с войском Кучума.



В описании праздничного богослужения (всенощного) указано, что в Зимнем храме раздавались (до 2 тысяч) листки с изображением иконы, сделанным по гравюре московским художником.

В день самого праздника (27 ноября) правящий архиерей сказал, что, несмотря на присутствие чудотворной иконы, на сибирской земле мало святых подвижников, но Богородица избрала своим присутствием именно эту обитель. Также он заметил, что происходит оскудение благодатной помощи по причине массового отхода людей от веры, отчего происходят неурожаи, нашествие насекомых, болезни. В этом отражается характерная и для современной Церкви проблема — отхода людей от веры (впрочем, в условиях начала XXI в. имеющая другую природу).

Паломничество в Абалакский монастырь являлось одним из важных для верующих, в т. ч. и для относительно далекой Туринской слободы (по свидетельству приходских священников) [24, с. 272]. Также оно совершалось воспитанниками семинарии перед экзаменами [4, с. 250-252].

В фондах Тюменского Музейного комплекса имени И. Я. Слоцова есть фотоснимок иконы (предположительно оригинала), сделанный В. Туленковым в конце XIX в. (рис. 5).

Самая почитаемая святыня Сибири имела значение и для Царской семьи, сопровождая ее (вместе с другими реликвиями) в последний год жизни. Известна судьба иконы, перед которой молилась семья Романовых в Рождество Христово 1917 г., но факт ее присутствия отражен в дневниках последнего российского императора. А ведь существовали и другие «Абалакские»: в 1913 г., в связи с 300-летием Дома Романовых, депутацией Тобольской губернии подарен ее список [16, с. 50]. Дело в том, что задолго до этого, на заседании комиссии



Рис. 5. В. Л. Туленков. Абалакская икона «Знамение» в киоте.  
Конец XIX в. ТОКМ ОФ-1593/4 инв. № Ф-63.

под председательством ректора семинарии В. А. Гагинского было решено заказать «икону размером 12×10 вершков в серебряной ризе, с золотыми венцами на изображениях Богоматери и Спасителя со вставками из сибирских камней». Для исполнения была выбрана московская фирма «П. И. Оловянишникова сыновья». Протоирея Д. Смирнова выбрали представителем от Тобольской епархии для вручения иконы государю. Протоиерей в изданных в том же, 1913 г., записках «Моя поездка на Романовские торжества» написал, что находит ее весьма ценной: «...выполнена греческим письмом, поля и фон иконы покрыты вызолоченной ризой матового цвета, венцы на Спасителе и Божией Матери золотые, сверх венца у Богоматери — корона мелкой ажурной работы, и в остриях этой короны — пять вставок из различных сибирских камней, такие же вставки меньшего размера — на венцах. Задняя часть иконы обтянута темной парчой «под старину», и к иконе прикреплена вызолоченная дощечка «Его Императорскому Величеству Боговенчанному Самодержцу Всероссийскому Николаю в День трехсотлетия Царствования Дома Романовых в благословение от Тобольской церкви». Д. Смирнов особо заметил, что икона имела вид старинный и короной напоминала одну из древних абалакских икон, имевшихся в ризнице кафедрального собора.

Николай II уже встречался с этим образом, когда возвращался из кругосветного плавания 10 июля 1891 г. и посещал Тобольск, где помолился в соборе перед чудотворной Абалакской иконой. Из тех же записок известно, что 12 октября 1912 г. перед этой иконой, доставленной в собор из монастыря, совершалось всенародное моление о выздоровлении наследника — Цесаревича Алексея Николаевича.

Первые дни ссылки в Тобольск (август 1917 — апрель 1918 гг.) семья жила на пароходе по причине негодности для проживания «Дома свободы» (именуемый до этого «Дом губернатора» превратился в «Дом заключения»). За это время они якобы посетили Абалакский монастырь, участвовали в богослужении и молились «перед чудотворным образом Пресвятой Богородицы», а через некоторое время эта икона на некоторое время была тайно перевезена в Тобольскую Благовещенскую церковь [10, с. 192-207].

Примечательны и записи в дневнике Николая II на праздник Рождества Христова: «После литургии был отслужен молебен пред Абалакской иконой Божьей Матери, привезенной накануне из монастыря...» [11, с. 83]. В одном из писем Александры Федоровны упомянуто: «25 декабря в 7 часов пошли к обедне. Принесена была чудотворная икона Божией Матери из Абалакского монастыря, за 26 верст от Тобольска. Служили перед ней молебен. Так, нашу церковь «Знамение» (в Царском селе) и Вас, родная, вспоминала» [1]. Семья не только молилась, но и украшала икону: 2-3 февраля (по старому стилю) 1918 г. в письме А. Вырубовой: «...вышиваем много для церкви, только что кончили белый венок из роз с зелеными листьями и серебряным крестом, чтобы под образ Божией Матери Абалакской повесить...» [1]. На фотоснимке, представленном в экспозиции Храма-на-Крови (Екатеринбург), запечатлены иконы, принадле-

жавшие семье в ссылке. Есть там и Абалакская (рис. 6). Так, семьи Романовых не стало, но чудотворная икона осталась.

Принято считать, что первообраз покинул страну в 1919 г., но есть и иные версии, проанализировав которые, можно сделать прогноз о возможности нахождения первообраза.

В истории с иконой отражена и очередная Смута, охватившая Церковь в советские годы. Обновленцы, захватившие Абалакский монастырь, 21 июля 1925 г. пронесли чудотворную шествием из Абалака. Известно, что в 1929 г. также состоялось «принесение иконы» [25, с. 93], однако дальнейшая ее судьба неизвестна.

Несмотря на то, что оригинал утрачен, сохранившиеся списки, как и материалы, говорят, что икона всегда была почитаема.



Рис. 6. Иконы, принадлежавшие Царской Семье. Государственный архив РФ. Фото было представлено в экспозиции Духовно-просветительского центра «Царский» в Патриаршем подворье Храма на Крови (г. Екатеринбург, 2013)

## СПИСОК ЛИТЕРАТУРЫ

1. Александра Федоровна Романова собственноручно вышивала для образа Абалакской иконы // Возвращение Абалакской иконы. URL: <http://spasti-ikonu.ru/?p=524>
2. Журавлева Н. В. Судьба потомков П. П. Ершова / Н. В. Журавлева // Ежегодник Тобольского музея-заповедника. Тобольск, 2004. С. 135.
3. Зольникова Н. Д. Традиции православия в Сибири. Конец XVI-XIX вв. / Н. Д. Зольникова // Сибирская икона. Омск: Иртыш-92. 1999. 272 с.

4. Из жизни духовной семинарии // Тобольские епархиальные ведомости. № 11. С. 250-252.
5. Из истории иконописи в Западной Сибири (обзор коллекции ТОКМ) // Ежегодник Тюменского областного краеведческого музея: 1993. Новосибирск: «Наука», Сибирское издательско-полиграфическое и книготорговое предприятие РАН, 1997. 320 с.
6. Икона XVIII в. «Богоматерь Знамение Абалакская» из собрания Ярославского музея-заповедника // Ярославский государственный историко-архитектурный и художественный музей-заповедник. URL: <http://www.yarmp.yar.ru/vystavki/virtual-ny-e-vystavki/ikona-xviii-v-bogomater-znamenie-abalaksкая>
7. История чудотворной иконы Божией Матери «Знамение Абалакская» и ее списков // Сибирская горница. 1998. № 3. С. 59-60.
8. Кондаков Н. П. Иконография Богоматери в 2 т. / Н. П. Кондаков. СПб.: Издание отделения русского языка и словесности Императорской академии наук, 1914. Т. 1. 387 с.
9. Крамор Г. А. «Ишимский след» Абалакской иконы / Г. А. Крамор // Коркина слобода: краеведческий альманах Российского Приишимья. Ишим: филиал «Ишимская типография» ОАО «Тюменский издательский дом», 2013. Вып. 12. 216 с.
10. Макогон А. Пребывание в Тобольске царской семьи / А. Макогон // Русские монастыри. Южный Урал и Зауралье: Оренбургская и Бузулукская, Челябинская и Златоустовская, Тобольская и Тюменская, Курганская и Шадринская епархии / А. К. Боев, Н. Е. Иванова, А. Кузнецов. Новомосковск, М.: Очарованный странник-АФ, 2007. 457 с.
11. Мацкевич Ю. Г. Дневники и документы из личного архива Николая II: Воспоминания. Мемуары / Ю. Г. Мацкевич. Минск: Харвест, 2003. 366 с.
12. Первухин Н. Г. Церковь Илии Пророка в Ярославле / Н. Г. Первухин. Ярославль: Изд-во Александра Рутмана, 2002. Кн. 1. С. 5-120.
13. Савченкова Т. П. Петр Павлович Ершов (1815-1869): Архивные находки и библиографические изыскания: монография / Т. П. Савченкова. Ишим: Изд-во ИГПИ им. П. П. Ершова, 2011. 343 с.
14. Скосырев Н. прот. Путеводитель по Тобольскому кафедральному Софийско-Успенскому собору / Н. Скосырев. Тобольск: Типография Епархиального Братства. 1899. 22 с.
15. Словарь русских иконописцев XI-XVII вв. / под ред.-сост. И. А. Кочетков; 2 изд., испр. и доп. М.: Индрик, 2009. 1224 с.
16. Смирнов Д. Моя поездка на Романовские торжества в С.-Петербург / Д. Смирнов. Тобольск: Типография Епархиального Братства. 1913. 15 с.
17. Тальберг Н. Д. Пространный месяцеслов Святых в Земле Российской просиявших. В каких нуждах каким иконам надлежит поклоняться / Н. Д. Тальберг; репринтное воспроизведение издания. СПб.: Вера, 1997. С. 499-500.
18. Тобольские губернские ведомости. 1857. № 11.
19. Там же. № 12. С. 104-105.
20. Там же. № 15. С. 153-154.
21. Там же. № 20. С. 186-187.
22. Там же. № 29. С. 376-377.

23. Юбилейное торжество Абалакского Знаменского монастыря // Тобольские епархиальные ведомости. 1883. № 23-24. С. 512-519.
24. Третья поездка для обозрения церквей Преосвященнейшего Евсевия, Епископа Тобольского и Сибирского (с 25 янв. по 10 февр. 1911 г.) // Тобольские епархиальные ведомости. № 12. 16 июня 1911 г. С. 272.
25. Чернышов А. В. Материалы ВЧК- ОГПУ- НКВД как источник по изучению Русской православной церкви в Тюменском крае (1921-1945 гг.) / А. В. Чернышов; 2 изд., доп. Тюмень: МИ «Рутра», 2002. 160 с.
26. Чудеса от Абалацкой иконы Божией Матери // Тобольское церковное древлехранилище: издание Тобольского епархиального братства святого великомученика Дмитрия Солунского. Тобольск: Типография Епархиального братства, 1902. Вып. 1. С. 36, 38.
27. Чукардин Е. М. История жизни моего отца (по его рассказам) / Е. М. Чукардин // Коркина слобода: краеведческий альманах Российского Приишимья. Ишим: филиал «Ишимская типография» ОАО «Тюменский издательский дом», 2008. Вып. 10. 215 с.



**Alena M. LEVTCHENKO<sup>1</sup>**  
**Alexander P. YARKOV<sup>2</sup>**

## **THE ABALAK ICON IN THE CONTEXT OF THE SIBERIAN CULTURAL SPACE**

<sup>1</sup> Graduate Student,  
Tyumen State Institute of Culture  
alena\_zorina@bk.ru

<sup>2</sup> Dr. Sci. (Hist.), Professor,  
Head of Ethno-Religious Relations Department,  
Tyumen State University  
ayarkov@rambler.ru

### **Abstract**

The present article is concerned with the analysis of the iconography of the Abalak Icon “Znameniye” (Our Lady of the Sign) and determination of cultural value in the perspective of Russian cultural space and social life.

The purpose of the article is to determine the features of the locally esteemed icon and its cultural ties with the visual culture of Rome, Moscow and Novgorod, as well as to systematize facts about the historical and cultural significance of the research.

The research covers the time period from 17<sup>th</sup> to the beginning of the 20<sup>th</sup> century.

The authors’ methodology includes the description of iconography, comparative and structural types of analysis.

Previously A. I. Sulotsky, D. A. Rovinskaya, N. A. Abramov, I. A. Manuylova, M. N. Sofronova, N. V. Kazarinova, T. A. Kryuchkova, and others have researched the historical aspect of this topic.

The article presents the relevance and the problems of the research: the resumption of the Abalak icon search, which was lost in the XX century; contradictory evaluation, fragmentation and insufficient scientific coverage.

---

**Citation:** Levtschenko, A. M. and A. P. Yarkov. 2016. “The Abalak Icon in the Context of the Siberian Cultural Space”. Tyumen State University Herald. Humanities Research, vol. 2, no. 1, pp. 138-154.

DOI: 10.21684/2411-197X-2016-2-1-138-154

---

The authors have identified and systematized historical data about the icon, its sacredness and the role in the social and cultural life of Siberia and Russia. Yet the hypothesis of another prototype is presented. The article also reveals a historical connection of the icon with some outstanding events and personalities.

### **Keywords**

Abalak icon, iconographical type of “Známieniye” (Our Lady of the Sign), the icon in the history of Siberia.

**DOI: 10.21684/2411-197X-2016-2-1-138-154**

### **REFERENCES**

1. Chernyshov, A. V. 2002. Materialy VChK-OGPU-NKVD kak istochnik po izucheniyu Russkoy pravoslavnoy tserkvi v Tyumenskom krae (1921-1945 gg.) [the Materials of the Russian Special Commission, Joint State Political Directorate, and Secret Police as the Sources of the Research of Russian Orthodox Churches in the Tyumen Region], suppl. edn. Tyumen: MI “Rutra”.
2. Chudesa ot Abalatskoy ikony Bozhiey Materi [The Miracles of the Abalak Icon of Our Lady]. 1902. Tobolskoe tserkovnoe drevlehranilishhe: izdaniye Tobolskogo yeparkhialnogo bratstva svyatogo velikomuchenika Dmitriya Solunskogo [Tobolsk Church Archive: the Edition of Tobolsk Eparchial Brotherhood of St. Great Martyr Dimitry Solunsky], no. 1, pp. 36, 38. Tobolsk: Tipografiya Yeparkhialnogo bratstva.
3. Chukardin, E. M. 2008. “Istoriya zhizni moego ottsa (po ego rasskazam)” [The History of My Father’s Life (in His Stories)]. Korkina sloboda: krayevedcheskiy almanakh Rossiyskogo Priishimya [The Korkin Settlement: a Local Historical Almanac of the Russian Isjim River Region], no. 10. Ishim: filial “Ishimskaya tipografiya” OAO “Tyumenskiy izdatelskiy dom”.
4. “Istoriya chudotvornoy ikony Bozhiey Materi ‘Znamenie-Abalatskaya’ i ee spiskov” [The History of the Miraculous “Our Lady of the Sign” Icon and its Lists]. 1998. In Sibirskaya gornitsa [Siberian Chamber], no. 3, pp. 59 -60.
5. “Iz istorii ikonopisi v Zapadnoy Sibiri (obzor kollektsii TOKM)” [From the History of Icons in Western Siberia (the Review of the TOKM Collection)]. 1997. In Yezhegodnik Tyumenskogo oblastnogo krayevedcheskogo muzeya: 1993 [Yearbook of the Tyumen Regional Museum: 1993]. Novosibirsk: “Nauka”, Sibirskoye izdatelsko-poligraficheskoye i knigotorgovoye predpriyatiye RAN [RAS Siberian Publishing and Book-selling Enterprise].
6. “Iz zhizni duhovnoy seminarii [From the Life of the Seminary].” 1911. Tobolskie eparhialnye vedomosti [Tobolsk Eparchial Journal], no. 11, June 1, pp. 250-252.
7. Kochetkov, I. A., comp.-ed. 2009. Slovar russkih ikonopistsev XI-XVII vekov [The Dictionary of the Russian Icon-Painters of XI-XVII centuries], 2<sup>nd</sup> rev. edn. Moscow: Indrik.
8. Kondakov, N. P. 1914. Vol. 1 of Ikonografiya Bogomateri: v 2 t. [The Iconography of Our Lady; in 2 vol.]. St. Petersburg: Izdaniye otdeleniya russkogo yazyka i slovesnosti Impera-

- torskoy akademii nauk [Edition of Russian language and philology department of Imperator academy of science].
9. Kramor, G. A. 2013. “Ishimskiy sled’ Abalaskoy ikony” [The Ishim Trace of the Abalak Icon]. *Korkina sloboda: krayevedcheskiy almanakh Rossiyskogo Priishimya* [The Korkin Settlement: a Local Historical Almanac of the Russian Isjim River Region], no. 12. Ishim: filial “Ishimskaya tipografiya” OAO “Tyumenskiy izdatelskiy dom”.
  10. Makogon, A. 2007. “Prebyvanie v Tobolske tsarskoy semyi” [Royal Family’s Stay in Tobolsk]. In Boyev, A. K., N. E. Ivanova, A. Kuznetsov, et al. 2007. *Russkie monastyri. Yuzhnyy Ural i Zauralye: Orenburgskaya i Buzulukskaya, Chelyabinskaya i Zlatoustovskaya, Tobolskaya i Tyumenskaya, Kurganskaya i Shadrinskaya eparhii* [Russian Monasteries. The Southern Urals and Beyond: Orenburg and Buzuluk, Chelyabinsk and Zlatoust, Tobolsk and Tyumen, Kurgan and Shadrinsk Eparchies]. Novomoskovsk, Moscow: Ocharovanny strannik-AF.
  11. Matskevich, Yu. G. 2003. *Dnevnik i dokumenty iz lichnogo arhiva Nikolaya II: Vospominaniya. Memuary* [The Diaries and Documents of the Personal Archive of Nicholas II: Recollections. Memoirs]. Minsk: Harvest.
  12. Pervukhin, N. G. 2002. *Tserkov Ilii Proroka v Yaroslavle. Kn. 1* [The Church of Ilya the Prophet in Yaroslavl. Book 1], pp. 5-120. Yaroslavl: Izdatelstvo Aleksandra Rutmana.
  13. Savchenkova, T. P. 2011. *Pyotr Pavlovich Ershov (1815-1869): Arkhivnye nahodki i bibliograficheskie izyskaniya: monogr.* [Pyotr Pavlovich Ershov (1815-1869): Archival Findings and Bibliographic Research: the Monograph]. Ishim: Izd-vo IGPI im. P. P. Yerzhova.
  14. Skosyrev, N. 1899. *Putevoditel po Tobolskomu kafedralnomu Sofiysko-Uspenskomu soboru* [The Guide into Tobolsk Sofia-Uspensky Cathedral]. Tobolsk: Tipografiya yeparkh. Bratstva.
  15. Smirnov, D. 1913. *Moya poezdka na Romanovskie torzhestva v S.-Peterburg* [My Travel to St. Petersburg for the Romanov Celebrations]. Tobolsk: tipografiya Yeparkhialnogo Bratstva.
  16. Talberg, N. D. 1997. *Prostrannyy mesyatseslov Svyatykh v Zemle Rossiyskoy prosiyavshikh. V kakih nuzhdah kakim ikonam nadlezhit poklonyatysya* [An Extensive Russian Saints Calendar. When and Which Icons Should Be Worshipped], rev. edn, pp. 499-500. St. Petersburg: Vera.
  17. *Tobolskie gubernskie vedomosti* [Tobolsk Provincial Journal]. 1857. No. 11.
  18. *Ibid.* 1857. No. 12, pp. 104-105.
  19. *Ibid.* 1857. No. 15, pp. 153-154.
  20. *Ibid.* 1857. No. 20, pp. 186-187.
  21. *Ibid.* 1857. No. 29, pp. 376-377.
  22. “Tretya poezdka dlya obozreniya tserkvey Preosvyashhenneyshego Yevseviya, Episkopa Tobolskogo i Sibirskogo (s 25 yanv. po 10 fevr. 1911 g.)” [The Third Trip to See the Churches of the Most Reverend Yevseviy, the Bishop of Tobolsk and the Siberia (from Jan. 25 to Feb. 10, 1911)]. 1911. *Tobolskie eparhialnye vedomosti* [Tobolsk Eparchial Journal], no. 12, June 16, pp. 272.
  23. *Vozvrashchenie Abalaskoy ikony* [The Return of the Abalak Icon]. “Aleksandra Fyodorovna Romanova sobstvennoruchno vyshivala dlya obraza Abalaskoy ikony” [Alexandra Feodorovna Romanova Herself Embroidered for the Abalak Icon]. <http://spasti-ikonu.ru/?p=524>

24. Yaroslavl State Historical Architectural and Art Museum-Reserve. "Ikona XVIII v. "Bogomater Znamenie Abalakskaia" iz sobranija Jaroslavskogo muzeja-zapovednika" [The Icon of the XVIII Century. "Our Lady of the Sign" from the Yaroslavl Museum-Reserve Collection]. <http://www.yarmp.yar.ru/vystavki/virtual-ny-e-vy-stavki/ikona-xviii-v-bogomater-znamenie-abalakskaia>.
25. "Yubileynoe torzhestvo Abalaxskago Znamenskago monastyrya" [The Anniversary of Abalak-Znamensky Monastery]. 1883. Tobolskie eparhialnye vedomosti [Tobolsk Eparchial Journal], no. 23-24, pp. 512-519.
26. Zhuravleva, N. V. 2004. "Sudba potomkov P. P. Yershova" [The Fate of the Descendants of P. P. Yershov]. In Yezhegodnik Tobolskogo muzeya-zapovednika [The Yearbook of Tobolsk Museum-Reserve], p. 135. Tobolsk.
27. Zolnikova N.D. 1999. "Traditsii pravoslavii v Sibiri. Konets 16-19 vv [The Orthodox Traditions in Siberia. The End of the XVI-XIX centuries]." In Sibirskaja ikona: Irtysh-92 [Siberian Icon: Irtysh-92]. Omsk: Irtysh-92.