

Владимир Тимофеевич ТАРАСОВ¹

УДК 330.356

НЕРАВЕНСТВО, ЭКОНОМИЧЕСКИЙ РОСТ И МОДЕРНИЗАЦИЯ РЕГИОНОВ РОССИИ*

¹ кандидат экономических наук, доцент
кафедры экономики и менеджмента,
Чебоксарский филиал Российской академии народного хозяйства
и государственной службы при Президенте РФ
tarvlad2015@yandex.ru

Аннотация

В статье анализируется влияние неравенства в доходах населения регионов России на экономический рост и процессы региональной модернизации в рамках нового подхода к анализу структуры экономического неравенства, разработанного А. Ю. Шевяковым и А. Я. Кирутой. Данный подход основан на компонентном разложении общего неравенства на нормальное и избыточное. Впервые методом панельной регрессии протестированы выводы данных авторов применительно к регионам России в разрезе федеральных округов 2005-2015 гг. Также рассчитаны оценки влияния структурных составляющих неравенства на комплексные характеристики модернизации российских регионов с использованием информационной базы «Модернизация» исследовательской программы «Проблемы социокультурной эволюции России и его регионов».

Статистически значимые результаты тестирования в основном подтвердили выводы вышеназванных исследователей о двойственном характере влияния неравенства на экономический рост и формирование человеческого потенциала. Результаты исследования также позволяют распространить аналогичные выводы на весь процесс модернизации экономики в ее современных проявлениях.

* Работа выполнена при финансовой поддержке фонда РГНФ, проект № 16-03-00356 «Социокультурные факторы модернизации Чувашии: итоги трех волн исследования».

Цитирование: Тарасов В. Т. Неравенство, экономический рост и модернизация регионов России / В. Т. Тарасов // Вестник Тюменского государственного университета. Социально-экономические и правовые исследования. 2017. Том 3. № 3. С. 207-225.
DOI: 10.21684/2411-7897-2017-3-3-207-225

Основной вывод исследования состоит в том, что данный подход к анализу структуры экономического неравенства необходимо рассматривать в качестве важного инструмента обоснования социальной политики, поскольку экономическое неравенство, влияющее на экономику, имеет не только ресурсный, но и в значительной мере институциональный характер. Недооценка двойственности неравенства сдерживает экономический рост, не позволяет в полной мере использовать потенциал человеческого развития.

Ключевые слова

Денежные доходы населения, нормальное и избыточное экономическое неравенство, влияние неравенства на экономический рост и модернизацию регионов.

DOI: 10.21684/2411-7897-2017-3-3-207-225

Введение, история и постановка вопроса

Экономическое неравенство — феномен, который изучается зарубежными и отечественными экономистами, социологами, политологами, историками на протяжении многих лет в различных его проявлениях. Как характеристика неравномерного распределения текущих душевых доходов населения и накопленного им богатства данный феномен представляет собой важный аспект анализа уровня жизни и бедности. Имеются многочисленные исследования, в которых предпринимались попытки выявить закономерности формирования неравенства в условиях макроэкономического роста и модернизации экономики. Пионером этих исследований считается Саймон Кузнец (впоследствии нобелевский лауреат по экономике 1971 г.), опубликовавший в начале 1955 г. статью под названием «Экономический рост и неравенство доходов», в которой сформулировал и попытался обосновать гипотезу о характере влияния экономического роста на неравенство в распределении душевых доходов [14]. Согласно данной гипотезе в ходе первичной модернизации, направленной на индустриализацию экономики, избыточное сельское население, мигрирующее в город, формирует приток дешевой рабочей силы, которая сдерживает рост заработной платы рядовых работников. Одновременно в ходе индустриализации формируется слой состоятельных капиталистов и промышленной элиты, вследствие чего увеличивается дифференциация доходов, возрастает их поляризация и происходит усиление неравенства. Однако по мере роста масштабов индустриализации приток сельского населения падает, городское население постепенно начинает преобладать над сельским, формируется средний класс, тем самым создаются условия для снижения неравенства в распределении доходов. Из-за ограниченности фактического материала Кузнец сделал весьма осторожный вывод относительно правомерности своей гипотезы, сформулированной в исследовании; несмотря на это, она длительное время считалась неоспоримой, характеризующей естественный рыночный цикл неравенства, и использовалась неолиберальным крылом экономистов в качестве аргумента, объясняющего необходимость дерегулирования экономики.

С середины 80-х гг. прошлого столетия данное положение подверглось многочисленной критике, поскольку стало противоречить фактам; стало ясно, что процесс куда более сложен, чем подразумевала гипотеза Кузнецца. В настоящее время отсутствует единство взглядов относительно устойчивых тенденций неравенства в условиях экономического роста. Так, Пикетти утверждает, что рост экономического неравенства является интегральным свойством капитализма в условиях свободного рынка и дерегулирования экономики и называет это ключевым противоречием капитализма. Он поясняет: «Главная дестабилизирующая сила обусловлена тем, что частная доходность капитала r может заметно и в течение длительного времени превышать темпы роста дохода и производства g . Неравенство, выраженное формулой $r > g$, означает, что рекапитализация имущества, накопленного в прошлом, протекает быстрее, чем растут производство и зарплаты. Это неравенство отражает фундаментальное логическое противоречие» [6, с. 585].

В отличие от Пикетти признанный классик в области теории и практики измерения бедности и неравенства А. Б. Атkinson допускал хаотичный характер изменений неравенства и избегал монопричинного объяснения теории его формирования в терминах четких долгосрочных тенденций [13].

Иное объяснение причин роста неравенства, имеющих институциональный характер, дают нобелевские лауреаты по экономике Джозеф Стиглиц (2001 г.) и Пол Кругман (2008 г.). Стиглиц объясняет причину чрезмерного неравенства в американском обществе проведением ошибочной экономической политики, основанной на *рентоориентированном поведении*. «Мы создали экономику и общество, в которых огромное богатство накоплено с помощью рентоориентированного поведения, иногда через прямой трансфер от государства к богатым, более часто — через правила, позволяющие богатым собирать «ренту» с остального общества через монопольную власть и другие формы эксплуатации» [9, с. 337]. При этом он исходит из объективной необходимости государственного регулирования рынков из-за наличия в них «провалов», в том числе связанных с информационной асимметрией. Он также замечает: «...рынки не функционируют в вакууме. Они формируются нашими политическими деятелями и, как правило, в том русле, которое выгодно им самим» [9, с. 16].

Похожей точки зрения придерживается и Кругман. Утверждая, что политика доминирует над экономикой, он так объясняет усиление неравенства в США с середины 70-х годов прошлого столетия: «...институты, нормы и политические условия гораздо больше влияют на распределение доходов, а объективные рыночные факторы — гораздо меньше, чем в том нас пытаются уверить в базовом курсе экономики. ...Мы получаем убедительное свидетельство того, что все началось с политических подвижек, а усиление материального неравенства последовало за ними. ...Ключевую роль в возрастании неравенства сыграла эрозия общественных норм и институтов, которые некогда поддерживали равенство...» [4, с. 14].

Прямое влияние экономического роста на изменение неравенства, рассматриваемое в контексте общественных процессов и институционально-регулиру-

ющей организации общества, изучалось в многочисленных исследованиях. С другой стороны, многие авторы на дедуктивном уровне, а также опираясь на данные социологических опросов, анализировали феномен чрезмерного роста экономического неравенства в качестве негативного фактора, учитывая его тесную связь с социальным и политическим неравенством. В аналитическом докладе, подготовленном институтом социологии РАН, отмечается, что «... бедные резко отличаются от своих более благополучных сограждан по всем показателям социально-психологического самочувствия в худшую сторону. Значительная их часть находится в состоянии либо подавленности и апатии, либо тревоги и даже агрессии. Они постоянно испытывают чувства несправедливости всего происходящего вокруг и собственной беспомощности повлиять на ситуацию, стыда за состояние страны и ощущение того, что дальше так жить нельзя. ...Выбирая между участием и неучастием в политической жизни общества, бедные явно предпочитают неучастие» [2, с. 166].

Однако эта обратная зависимость между анализируемыми признаками, во многом опосредованная, на *операциональном* уровне исследовалась недостаточно, оставаясь недооцененной. На это обратили внимание российские ученые А. Ю. Шевяков и А. Я. Кирута. Они разработали принципиально новый методологический подход к количественному измерению и анализу структуры экономического неравенства, значительно расширяющий операциональные возможности его изучения. В рамках данного подхода оказалось возможным обнаружить не только прямые, но и обратные взаимосвязи между неравенством и экономическим ростом. В качестве базовой характеристики неравенства указанные авторы использовали стандартный индекс Джини в его ковариационной форме, математическую интерпретацию которой дали американский и израильский ученые Роберт Лерман и Шломо Ицхаки [15, с. 365]. Именно данная интерпретация индекса Джини позволяет разложить его на сумму компонентов, соответствующих различным источникам доходов. Напомним, что индекс Джини представляет собой нормируемый (от 0 до 1) параметр концентрации доходов населения, отвечающий на вопрос: какую их долю от общего итога необходимо перераспределить, чтобы достичь полного равенства в распределении доходов.

Свои выводы названные авторы наглядно подтвердили результатами эмпирических расчетов на основе статистики регионов России за 1998-1999 гг. [11] и 1990-2006 гг. [12]. Отойдя от устоявшегося положения об одностороннем влиянии экономического роста на неравенство, они предположили обоюдное взаимодействие данных факторов. По их мнению, неравенство, воздействуя на темпы экономического роста, опосредованно мотивирует и институциональные изменения. Они представили, что фактическое неравенство в распределении душевых доходов в обществе, в котором часть населения находится за порогом бедности, формируется в виде суммы двух составляющих. Им удалось по пространственным данным регионов России получить статистически значимые выводы о существенном влиянии неравенства на экономический рост и уровень продуктивности экономики, разложив общее экономическое неравенство G (в

терминах индекса Джини) на две его составные компоненты: 1) *нормальное неравенство* (GN) и 2) *избыточное неравенство* (GE). Предполагалось, что в условиях нормального неравенства исключается бедность путем повышения доходов у бедной части населения до уровня прожиточного минимума, а компонент, характеризующий избыточное неравенство, может быть определен вычитанием из общего неравенства его нормальной составляющей:

$$GE = G - GN. \quad (1)$$

Таким образом, авторы исследования обосновали *двойственный характер* влияния неравенства на экономический рост, представив его в нашей терминологии в виде *стимулирующей* и *депривационной* составляющих.

В настоящей статье в рамках общей гипотезы о влиянии фактора неравенства на экономическое развитие экономики России в региональном разрезе за последнее десятилетие (2005-2015 гг.) мы сформулировали несколько взаимосвязанных вопросов, на которые пытались получить ответы:

1. Каково количественное влияние неравенства в распределении душевых доходов населения регионов страны, в том числе его нормальной и избыточной составляющих, на динамику валового регионального продукта (ВРП)?

2. Какова количественная связь экономического неравенства в распределении душевых доходов населения регионов страны и его структурных составляющих с индексом развития человеческого потенциала (ИРЧП) как одним из факторов социальной среды?

3. Каково количественное влияние неравенства и его структурных компонент на комплексную характеристику вторичной и интегрированной модернизации регионов страны, в том числе в группировке этапов модернизации?

Насколько нам известно, подобные исследования, основанные на эконометрических расчетах, ранее не проводились.

Источники информации и методы расчетов

В качестве информационной базы исследования использовалась официальная статистика по всем регионам России о душевых показателях валового регионального продукта (ВРП) и инвестиций в основной капитал за 2005-2015 гг. с пересчетом уровней на сопоставимые цены 2015 г. Также были использованы данные о региональных индексах Джини и показатели официальной статистики бедности [10]. Сведения о региональных значениях индекса развития человеческого потенциала за 2005-2014 гг. были заимствованы из ежегодных официальных докладов о развитии человеческого потенциала в РФ, которые подготовлены различными аналитическими центрами по программе ООН [13].

Кроме того, из недавно опубликованного научного издания под названием «Атлас модернизации России и ее регионов: социоэкономические и социокультурные тенденции и проблемы» были взяты сводные характеристики модернизации России и ее регионов. Заметим, что данные характеристики рассчитаны на основе официальной статистики путем сравнения значений отечественных показателей со стандартными уровнями индикаторов, предо-

ставленных Центром исследований модернизации АН Китая (ЦИМ АНК) [1, приложение 2].

Анализируемая совокупность регионов насчитывала 79 единиц и состояла из всех субъектов Российской Федерации, за исключением Чеченской Республики, а также Ханты-Мансийского и Ямало-Ненецкого автономных округов, которые были учтены в составе Тюменской области.

В соответствии с методическими положениями, изложенными в [11, с. 161], были определены структурные составляющие стандартного индекса Джини (G), характеризующие «нормальное», т. е. социально оправданное неравенство (GN) и «избыточное» неравенство (GE):

$$G = hz/m - h(z - m_p)(1 - GN)/m + GN, \quad (2)$$

откуда

$$GN = (mG - hm_p)/(m + h(z - m_p)), \quad (3)$$

$$GE = G - GN, \quad (4)$$

где h — доля населения, находящегося за порогом бедности (с уровнем дохода ниже прожиточного уровня); z — величина прожиточного минимума; m_p — уровень среднедушевого дохода населения, находящегося за порогом бедности; m — среднедушевой доход всего населения.

Количественные оценки статистических связей между анализируемыми показателями оценивались методом панельной регрессии, который, несмотря на его распространение в зарубежных исследованиях, в отечественных используется недостаточно. Особенность метода заключается в том, что массив данных повторно оцениваемых объектов, используемый для оценки параметров регрессии, совмещает в себе как пространственные показатели, так и их временные ряды, что повышает число наблюдений, объединяя достоинства каждого из этих видов данных. Считается, что панельная регрессия более адекватно описывает причинно-следственные связи, поскольку позволяет учитывать индивидуальную неоднородность оцениваемых объектов.

Существующие компьютерные программы, в частности пакет «Stata 14», с помощью которого проводились расчеты, позволяют оценить параметры, по крайней мере, трех видов регрессий, получивших название: 1) объединенной модели (pooled model); 2) модели с фиксированными эффектами (fixed effects model), 3) модели со случайными эффектами (random effects model). Первый вид модели представляет собой обычную линейную регрессию, второй ее вид позволяет выделить ненаблюдаемые индивидуальные эффекты анализируемых объектов (регионов), характеризующие влияние специфических региональных факторов на зависимый признак, однако постоянные во времени для каждого региона. Третий вид модели соответствует случаю, когда ненаблюдаемые региональные эффекты не коррелированы с объясняющими переменными (регрессорами), включенными в модель, вследствие чего не представляется возможным выделить индивидуальные эффекты регионов, которые в данном случае рассматриваются как случайные компоненты.

Помимо этого, пакет позволяет рассчитать оценки регрессии на основе так называемой двунаправленной модели с фиксированными эффектами, которые представляют собой индивидуальные эффекты регионов, изменяющиеся во времени для каждого региона. В этом случае влияние включенных в модель переменных оценивается в «чистом виде», т. е. наиболее адекватно. Какой модели отдать предпочтение решается системой стандартных тестов [8].

Результаты исследования и их обсуждение

На рис. 1 представлены сглаженные методом наименьших квадратов тренды, описывающие связь регионального душевого показателя ВРП с показателями общего (G), нормального (GN) и избыточного (GE) неравенства. Как видим, по мере увеличения общего неравенства ВРП регионов растет почти линейно с небольшим возрастанием до некоторого порога в районе $G = 50\%$, а затем, по крайней мере, стабилизируется. При этом рост нормального неравенства стимулирует экономический рост с возрастающей скоростью без видимого ограничения, тогда как фактор избыточного неравенства угнетающе воздействует на рост экономики. Если прямая связь между экономическим ростом и неравен-

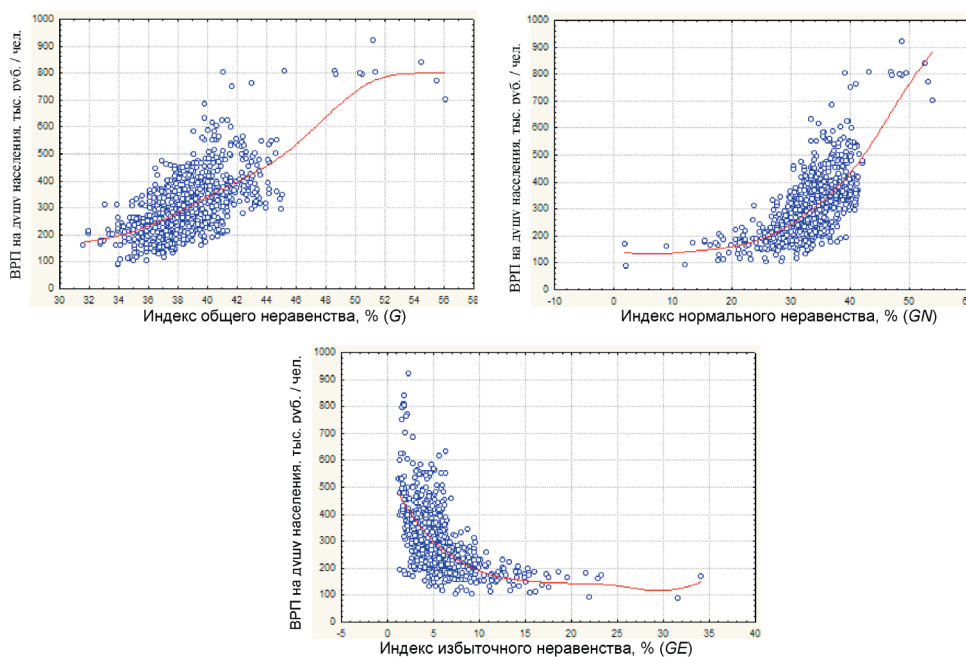


Рис. 1. Поле рассеяния и сглаженные тренды зависимости душевого валового регионального продукта (ВРП) от структурных параметров неравенства населения регионов России по уровню среднедушевых денежных доходов за 2005-2015 гг.

Fig. 1. The dispersion field and smoothed trends in the dependence of the per capita gross regional product (GRP) on the structural parameters of the population inequality in the regions of Russia in terms of the average per capita monetary income for 2005-2015

ством в распределении доходов вполне понятна и связана с системой оплаты труда, то обратная связь не столь очевидна. Правомерен вопрос: какие же причинно-следственные отношения скрывают выявленные зависимости, не представленные в них в явном виде, оставаясь за «кадром»?

Хорошо известно, что экономическое рост, модернизация экономики и повышение ее конкурентоспособности в значительной мере активизируется системой факторов человеческого развития, формирующих его способности и знания, расширяющих функциональные возможности работника на фоне преобразования социальной среды, которая представляет всю совокупность условий и отношений функционирования и взаимодействия людей. В этой связи целесообразно проанализировать влияние факторов неравенства на региональный уровень индекса развития человеческого потенциала (ИРЧП), которое наглядно иллюстрирует рис. 2. Характер связей между данными признаками аналогичен вышеприведенному с той лишь разницей, что потенциал человеческого развития по мере увеличения неравенства повышается до некоторого предела в районе $G = 50\%$, а затем начинает снижаться. Схожий характер зависимости отчасти

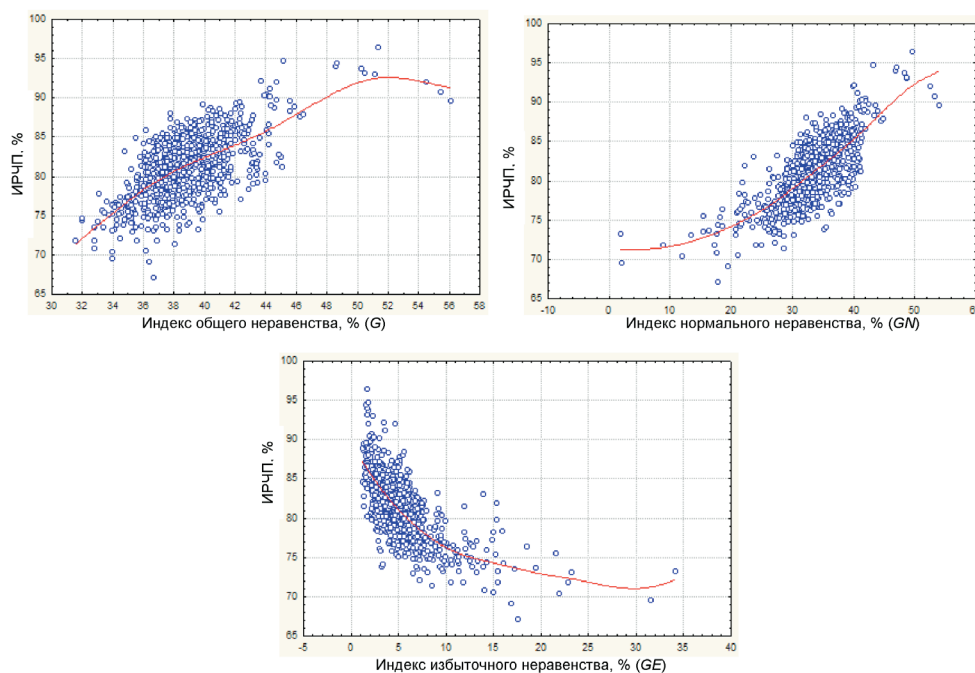


Рис. 2. Поле рассеяния и сглаженные тренды зависимости регионального индекса человеческого развития (ИРЧП) от структурных параметров неравенства населения регионов России по уровню среднедушевых денежных доходов за 2005-2014 гг.

Fig. 2. The dispersion field and smoothed trends in the dependence of the regional human development index (HDI) on the structural parameters of the population inequality in the regions of Russia in terms of the average per capita monetary income for 2005-2014

объясняется тем, что показатель душевого ВРП является одним из трех компонентов комбинированного показателя ИРЧП. Предположительно, что и два других компонента ИРЧП (индексы ожидаемой продолжительности жизни и образования) тоже коррелированы с индексом Джини подобным образом. Возможно, двойственный характер неравенства аналогично проявляется в демографическом и общеобразовательном процессах развития человека.

С инструментальной точки зрения представляет интерес объединение в модели прямых и обратных связей. В частности, мы оценили параметры производственной функции, учитывающей как прямое влияние на экономический рост (Y) фактора инвестиций в основной капитал (K), так и опосредованное влияние фактора избыточного неравенства (GE) с помощью уравнения панельной регрессии (таблица 1):

$$\text{Ln } Y_{it} = a_0 + a_1 \text{Ln } K_{it} + a_2 \text{Ln } GE_{it} + u_{it}, \quad (5)$$

где подстрочный индекс it означает принадлежность показателя к региону i в году t , u — ошибка уравнения регрессии.

В данном уравнении параметры a_1 и a_2 характеризуют коэффициенты эластичности душевого ВРП относительно инвестиций в основной капитал и избыточного неравенства соответственно. Иначе говоря, они показывают процентное изменение ВРП при изменении соответствующих факторов на один процент. Как и ожидалось, значения эластичностей по избыточному неравенству оказались отрицательными для всех групп регионов, входящих в федеральные округа. При этом разброс их значений оказался довольно большим: от 0,40 в Дальневосточном до 0,073 в Сибирском федеральном округах. Наблюдается значительный разброс значений и по эластичности ВРП относительно инвестиций в основной капитал: от 0,42 для Уральского федерального округа (в варианте расчета без Тюменской области) до 0,074 для Дальневосточного. Заметим, статистически значимые параметры эластичности, рассчитанные по двунаправленной модели, во всех случаях оказались ниже рассчитанных по другим моделям, поскольку данная модель фиксирует не только внутрирегиональные (пространственные), но и временные эффекты, связанные с особенностями проведения экономической политики и внешними условиями каждого года. Тем самым оценивается влияние включенных в модель регрессоров более адекватно, чем в однонаправленной модели с фиксированными (пространственными) эффектами.

Анализ значений обезличенных эффектов, рассчитанных с помощью одно- и двунаправленной моделей, — тема отдельного исследования, выходящая за рамки настоящей статьи.

Одновременный учет в модели положительной роли инвестиций и отрицательного влияния избыточного неравенства на экономический рост позволяет выделить итоговый баланс их совместного относительного воздействия в виде суммы соответствующих эластичностей (с учетом их разнонаправленных знаков) или в виде их отношения. Ранжирование федеральных округов по итогу совместного влияния факторов на динамику ВРП позволило выделить четыре группы округов. В первых трех группах итог оказался положительным, а в

четвертой — отрицательным: 1) Приволжский, Сибирский, Уральский, Северо-Кавказский со значениями итогового баланса совместного влияния факторов в диапазоне 0,10-0,13; 2) Центральный и Северо-Кавказский (0,07-0,03); 3) Юж-

Таблица 1

**Коэффициенты эластичности
ВРП относительно инвестиций
в основной капитал и избыточного
неравенства в федеральных
округах РФ за 2005-2015 гг.**

Table 1

**Coefficients of elasticity of GRP
relative to investment in fixed assets
and excess inequality in the Federal
Districts of the Russian Federation
for 2005-2015**

Федеральный округ	Константа (a_0)	Коэффициенты эластичности ВРП относительно		Вид модели панельной регрессии
		инвестиций в основной капитал (a_1)	избыточного неравенства (a_2)	
Все регионы ¹	5,267 (110,4)	0,0926 (8,9)	-0,0847 (-7,6)	двунаправленная
	5,078 (81,4)	0,2042 (18,3)	-0,1796 (-15,7)	random
Центральный	5,060 (46,9)	0,1643 (7,3)	-0,0941 (-3,5)	двунаправленная
	5,093 (40,3)	0,2019 (8,4)	-0,1721 (-8,8)	fixed
Северо-Западный	5,528 (29,7)	0,1389 (4,0)	-0,1891 (-4,5)	fixed
Южный	5,253 (23,0)	0,1196 (2,1)	-0,1825 (-4,8)	двунаправленная
	5,011 (25,7)	0,1969 (5,8)	-0,1928 (-6,1)	random
Северо-Кавказский ²	4,645 (32,1)	0,1457 (4,5)	-0,1103 (-3,2)	двунаправленная
	4,500 (31,9)	0,2279 (8,5)	-0,1320 (-4,8)	random
Приволжский	4,717 (28,5)	0,2905 (9,0)	-0,1568 (-6,0)	fixed
Уральский	5,285 (19,7)	0,1840 (3,0)	-0,0777 (-1,8)	двунаправленная
Уральский ³	5,385 (9,49)	0,4238 (7,1)	-0,3893 (-2,0)	fixed
Сибирский	4,925 (33,49)	0,2049 (7,8)	-0,0728 (-1,9)	fixed
Дальневосточный	6,232 (27,31)	0,0742 (2,1)	-0,4004 (-7,9)	fixed
Дальневосточный ⁴	5,833 (26,44)	0,1088 (3,24)	-0,3089 (-6,1)	fixed

Примечание: ¹ Без Тюменской и Сахалинской областей;

² Без Чеченской Республики;

³ Без Тюменской области;

⁴ Без Сахалинской области

Notes: ¹ without Tyumen and Sakhalin Regions;

² without Chechen Republic;

³ without Tyumen Region;

⁴ without Sakhalin Region

ный (0,0); 4) Северо-Западный и Дальневосточный (от $-0,05$ до $-0,33$). Результат совместного влияния факторов, который продемонстрировали регионы округов четвертой группы, означает, что фактор избыточного неравенства в них не только ослабляет положительное влияние инвестиций на рост экономики, подобно регионам округов из первых трех групп, но полностью нивелирует роль вложений вплоть до отрицательных темпов прироста ВРП.

Далее анализировалось влияние нормального и избыточного неравенства на комплексные характеристики уровней региональной модернизации в группировке регионов, которая учитывала, во-первых, их хронотипологию по состоянию модернизованности и, во-вторых, этапизацию процессов модернизации. Данная типология, предложенная и обоснованная Н. И. Лапиным, позволяет по определенным признакам выделить регионы, находящиеся на различных уровнях модернизации в разрезе двух ее фаз: первичной (типы 1-3) и вторичной (типы 4-6) [8, с. 22-24], а также сгруппировать их по трем этапам сбалансированного развития в рамках интегрированной модернизации, представляющей композитный процесс перехода от первичной ее фазы к вторичной [6]. На первом этапе регионы типов 1 и 2 осуществляют преимущественно рост и развитие индустриальной модернизации. Регионы типов 3 и 4 реализуют второй этап модернизации, в ходе которого они завершают ее индустриальную стадию и одновременно переходят к формированию информационной стадии. Наконец, на третьем этапе модернизации регионы типов 5 и 6 осуществляют рост и развитие ее информационной стадии, воплощая в жизнь идеи цифровой экономики.

Влияние неравенства на вторичную фазу модернизации демонстрирует рис. 3. Практически идентичная картина связи наблюдается и для интегрированной модернизации.

По данным информационной базы модернизации по состоянию на 2012 г. [18, приложение 2] на первом этапе модернизации находилось 28 регионов: Алтайский и Забайкальский края, Белгородская, Брянская, Костромская, Липецкая, Орловская, Рязанская, Смоленская, Вологодская, Оренбургская, Курганская, Амурская и Тамбовская области, республики Адыгея, Дагестан, Ингушетия, Марий Эл, Мордовия, Бурятия, Тыва, Хакасия, Кабардино-Балкария, Калмыкия, Карачаево-Черкессия, Северная Осетия и Алтай, Еврейская автономная область.

Второму этапу модернизации соответствовало наибольшее число регионов (37): Краснодарский, Ставропольский, Красноярский, Камчатский, Приморский и Хабаровский края, Ивановская, Тюменская, Кемеровская, Владимирская, Воронежская, Курская, Тверская, Тульская, Калининградская, Ленинградская, Мурманская, Новгородская, Псковская, Астраханская, Волгоградская, Ростовская, Кировская, Пензенская, Саратовская, Ульяновская, Челябинская, Иркутская и Омская области, республики Карелия, Коми, Саха (Якутия), Башкортостан, Татарстан, Удмуртия и Чувашия, Чукотский автономный округ.

Остальные 14 регионов реализуют задачи третьего этапа модернизации. В их числе: Москва и Санкт-Петербург, Пермский край, Московская, Нижегород-

ская, Калужская, Ярославская, Архангельская, Самарская, Свердловская, Новосибирская, Томская, Магаданская и Сахалинская области.

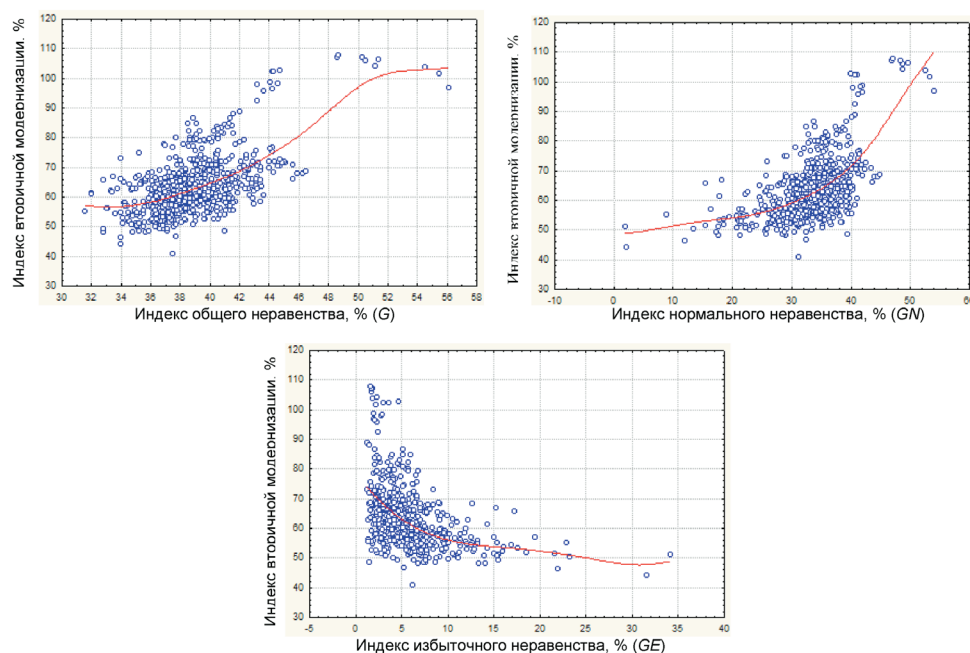


Рис. 3. Поле рассеяния и сглаженные тренды зависимости регионального индекса вторичной модернизации от структурных параметров неравенства населения регионов России по уровню среднедушевых денежных доходов за 2005-2015 гг.

Fig. 3. The scattering field and smoothed trends of the dependence of the regional index of secondary modernization on the structural parameters of the population inequality in the regions of Russia in terms of the average per capita monetary income for 2005-2015

Расчет коэффициентов эластичности индексов вторичной ($IM2$) и интегрированной модернизации (IMI) относительно нормального (GN) и избыточного (GE) неравенства в разрезе регионов, находящихся на различных этапах модернизации, проводился на основе уравнения панельной регрессии вида

$$\text{Ln}(IM2; IMI)_{it} = a_0 + a_1 \text{Ln}(GN; GE)_{it} + u_{it} \quad (5)$$

Таблицы 2 и 3 содержат результаты расчетов, из которых следует несколько обобщений. Во-первых, негативное влияние избыточного неравенства на процессы вторичной и интегрированной модернизации в регионах несколько усиливается на втором этапе, а на третьем оно снижается и достигает уровня, немногим меньшего, чем на первом этапе. Но в целом интервал разброса значений эластичности модернизации по избыточному неравенству небольшой: от $-0,08$ до $-0,12$ — для вторичной модернизации и от $-0,09$ до $-0,12$ — для интегрированной модернизации.

Таблица 2

Коэффициенты эластичности индекса вторичной модернизации (*IM2*) относительно нормального и избыточного неравенства по группам регионов, осуществляющих различные этапы модернизации в 2005-2013 гг.

Этап модернизации ¹	Тип региона	Коэффициенты эластичности <i>IM2</i> относительно		Вид модели панельной регрессии
		нормального неравенства ²	избыточного неравенства ²	
I (28)	1, 2	0,0715 (5,94)	-0,0923 (-12,39)	fixed
II (37)	3, 4	0,2824 (11,49)	-0,1218 (-13,90)	fixed
III (14)	5, 6	0,3548 (5,59)	-0,0863 (-6,11)	random

Примечание: ¹ В скобках — количество учтенных регионов;

² В скобках — (*t*-статистики)

Table 2

Elasticity coefficients of the secondary modernization index (*IM2*) relative to the normal and excessive inequality by groups of regions implementing the various stages of modernization in 2005-2013

Notes: ¹ in brackets — the number of counted regions;

² in brackets — (*t*-statistics)

Таблица 3

Коэффициенты эластичности индекса вторичной модернизации (*IMI*) относительно нормального и избыточного неравенства по группам регионов, осуществляющих различные этапы модернизации в 2005-2013 гг.

Этап модернизации ¹	Тип региона	Коэффициенты эластичности <i>IMI</i> относительно		Вид модели панельной регрессии
		нормального неравенства ²	избыточного неравенства ²	
I	1, 2	0,1234 (11,18)	-0,1048 (-19,77)	fixed
II	3, 4	0,2902 (12,71)	-0,1175 (-13,99)	fixed
III	5, 6	0,3994 (5,71)	-0,0924 (-5,76)	random

Примечание: ¹ В скобках — количество учтенных регионов;

² В скобках — (*t*-статистики)

Table 3

Elasticity coefficients of the secondary modernization index (*IMI*) relative to normal and excessive inequality by groups of regions implementing various stages of modernization in 2005-2013

Notes: ¹ in brackets — the number of counted regions;

² in brackets — (*t*-statistics)

Во-вторых, по мере качественного (на уровне этапов) углубления процессов модернизации монотонно и в значительной мере возрастает роль нормального неравенства: в условиях вторичной модернизации — от 0,07 на первом до 0,28 на втором и до 0,35 на третьем этапах; в условиях интегрированной модернизации — от 0,12 на первом, до 0,29 на втором и до 0,40 на третьем этапах.

В-третьих, обращает на себя внимание недостаточная стимулирующая роль нормального неравенства в регионах начального этапа модернизации, которая в подавляющей части нивелируется отрицательной ролью избыточного неравенства. По всей видимости, данные регионы с относительно невысоким уровнем душевых доходов находятся в «ловушке» избыточного неравенства, когда в них наблюдается значительное количество так называемых «работающих бедных», получающих минимальный размер заработной платы в условиях более высокого уровня прожиточного минимума, установленного в регионе.

Заключительные положения

Проведенное исследование показало, что экономическое неравенство с точки зрения его влияния на экономику имеет не только ресурсный, но в значительной мере и институциональный характер. Следует, по-видимому, признать, что экономический рост сам по себе не может автоматически решить проблему неравенства без институциональных изменений, как это принято считать. Недооценка двойственного характера неравенства в части его противоречивого обратного влияния на экономику существенно ограничивает возможности экономического роста, не позволяет в полной мере использовать потенциал человеческого развития.

Теория нормального и избыточного неравенства, разработанная А. Ю. Шевяковым и А. Я. Кирутой, а также предложенный ими методический инструментальный структурного анализа общего неравенства позволяют дополнить и развить дедуктивные положения о его двойственном характере количественными оценками влияния неравенства на процессы в экономике, повышая тем самым уровень обоснования управленческих решений.

В основу теории нормального и избыточного неравенства положена гипотеза о существовании порогового уровня душевого дохода, определяющего важную функциональную границу. Выше данной границы сохраняется стимул человеческой активности и отсутствуют ресурсные ограничения на осуществимость человеческих функций. И наоборот, ниже ее человек оказывается в режиме депривации, которая дезориентирует его поведение, сокращая, либо полностью лишая его возможности удовлетворять основные психофизиологические и социальные потребности. Поэтому разработка инструментов количественного определения данной границы представляет собой важную отдельную задачу.

Эконометрический анализ стимулирующей и депривационной составляющих неравенства в доходах подтвердил данную гипотезу, показал практически идентичную картину их влияния как в целом на экономический рост в регионах, так и на процессы формирования человеческого потенциала. Более того, зафиксирован аналогичный характер воздействия нормальной и избыточной составляющих

неравенства и на обобщающие показатели региональной модернизации, что свидетельствует, на наш взгляд, о закономерном характере выделенных связей. При этом выявилась монотонно возрастающая роль нормального неравенства в качестве действенного стимулятора развития региональной экономики в особенности по мере *поэтапного* углубления процессов модернизации. В то же время депривационная составляющая неравенства продемонстрировала значительный потенциал негативного влияния на все вышеназванные индикаторы.

Совместный расчет показателей эластичности душевого ВРП относительно инвестиций в основной капитал и избыточного неравенства по регионам федеральных округов показал значительный разброс их уровней, объяснение причин которого требует отдельных обоснований, выходящих за рамки статьи.

В целом результаты исследования подводят к выводу о необходимости совершенствования действующих в стране институтов и инструментов регулирования, выполняющих роль сдержек и противовесов, позволяющих обеспечить и поддерживать в обществе социально оправданный уровень неравенства. Относительно высокая концентрация доходов у малой группы людей допустима в том случае, если при этом создаются условия для роста доходов всех остальных членов общества. В противном случае данная концентрация доходов является несправедливой, поскольку ведет к обеднению остальной части общества.

СПИСОК ЛИТЕРАТУРЫ

1. Атлас модернизации России и ее регионов: социоэкономические и социокультурные тенденции и проблемы / коллективный научный труд; сост. и отв. ред. член-корр. РАН Н. И. Лапин. М.: Весь Мир, 2016. 360 с.
2. Бедность и неравенства в современной России: 10 лет спустя / Аналитический доклад. Подготовлен в сотрудничестве с Представительством Фонда имени Фридриха Эберта в РФ. М.: Институт социологии РАН, 2013. С. 168.
3. ИРЧП субъектов Российской Федерации.
URL: https://ru.wikipedia.org/wiki/ИРЧП_субъектов_Российской_Федерации
4. Кругман П. Кредо либерала / П. Кругман // Центр исследования постиндустриального общества; вступ. статья. М.: Европа, 2009. 368 с.
5. Лапин Н. И. О стратегии опережающей социокультурно сбалансированной модернизации / Н. И. Лапин // Эволюция регионов России и стратегии их социокультурной модернизации: материалы IX Всеросс. науч.-практ. конф. по прогр. «Социокультурная эволюция России и ее регионов». Вологда, 23-26 октября 2013 г.: в 3-х частях. Вологда: ИСЭРТ РАН, 2013. Ч. I. С. 14-38.
6. Пикетти Т. Капитал в XXI веке / Т. Пикетти. М.: Ад Маргинем Пресс, 2015. 592 с.
7. Проблемы социокультурной модернизации регионов России / Институт философии РАН; сост. общ. ред. Н. И. Лапин, Л. А. Беляева. М.: Academia, 2013. 416 с.
8. Ратникова Т. А. Анализ панельных данных и данных о длительности состояний: учеб. пособие / Т. А. Ратникова, К. К. Фурманов. М.: Изд. дом Высшей школы экономики, 2014. 373 с.

9. Стиглиц Д. Цена неравенства. Чем расслоение общества грозит нашему будущему / Д. Стиглиц; пер. с англ. Москва: Эксмо, 2015. 512 с.
10. Центральная база статистических данных Росстата (ЦБСД). URL: <http://cbsd.gks.ru/>
11. Шевяков А. Ю. Измерение экономического неравенства / А. Ю. Шевяков, А. Я. Кирута. М.: Лето, 2002. 320 с.
12. Шевяков А. Ю. Неравенство, экономический рост и демография: неисследованные взаимосвязи / А. Ю. Шевяков, А. Я. Кирута; Учреждение Российской академии наук Ин-т соц.-эконом. проблем народонаселения РАН. М.: М-Студио, 2009. 192 с.
13. Atkinson. Bringing Income Distribution in from the Cold / Atkinson, Anthony Barnes // *Economic Journal*. Vol. 107. 1997. Pp. 297-321.
14. Kuznets S. Economic growth and Income inequality / S. Kuznets // *The American Economic Review*. 1955. Vol. 45. No 1. Pp. 1-28.
15. Lerman R. I. A Note on the Calculation and Interpretation of the Gini Index / R. I. Lerman, S. Yitzhaki // *Economic Letters*. 1984. Pp. 363-368.

Vladimir T. TARASOV¹

INEQUALITY, ECONOMIC GROWTH AND MODERNIZATION OF RUSSIAN REGIONS*

¹ Cand. Sci. (Econ.), Associate Professor,
Department of Economics and Management,
the Russian Academy of National Economy
and Public Administration (Cheboksary branch)
tarvlad2015@yandex.ru

Abstract

This article analyzes the impact of inequality in the incomes of the population of the Russian regions on economic growth and the processes of regional modernization in the framework of the new approach to the analysis of the structure of economic inequality developed by A. Yu. Shevyakov and A. Ya. Kiruta. This approach is based on the component decomposition of the general inequality into normal and excessive. The conclusions of these authors were tested for the first time by the panel regression method in relation to the regions of Russia in the context of the federal districts of 2005-2015. The article also estimates the impact of the structural components of inequality on the complex characteristics of the modernization of Russian regions using the information base “Modernization” of the research program “Problems of the Sociocultural Evolution of Russia and Its Regions”.

Statistical test results basically confirmed the findings of the above-mentioned researchers on the dual nature of the impact of inequality on economic growth and the formation of human potential. The results of the study also make it possible to extend similar conclusions to the whole process of modernizing the economy in its contemporary manifestations.

The main conclusion of the study is that this approach to the analysis of the structure of economic inequality must be considered as an important tool for substantiating social

* The work was carried out with the financial support of the RGNF Fund,
project no 16-03-00356 “Sociocultural Factors of Modernization of Chuvashia:
The Results of the Three Waves of Research”.

Citation: Tarasov V. T. 2017. “Inequality, Economic Growth and Modernization of Russian Regions”. Tyumen State University Herald. Social, Economic, and Law Research, vol. 3, no 3, pp. 207-225.

DOI: 10.21684/2411-7897-2017-3-3-207-225

policy, because economic inequality affecting the economy is not only resource-based but also largely institutional in nature. Underestimation of the duality of inequality restrains economic growth, does not allow to fully use the potential of human development.

Keywords

Cash income of the population, normal and excessive economic inequality, impact of inequality on economic growth and modernization of regions.

DOI: 10.21684/2411-7897-2017-3-3-207-225

REFERENCES

1. Lapin N. I. (ed.). 2016. Atlas modernizatsii Rossii i ee regionov: sotsioekonomicheskie i sotsiokul'turnye tendentsii i problemy [Atlas of Modernization of Russia and Its Regions: Socio-Economic and Sociocultural Trends and Problems]. Moscow: Ves Mir.
2. Institut sotsiologii RAN. 2013. "Bednost' i neravenstva v sovremennoy Rossii: 10 let spustya" [Poverty and Inequality in Modern Russia: 10 Years Later]. Analytical report. Prepared in cooperation with the Friedrich Ebert Foundation Representative Office in the Russian Federation. Moscow: Institute of Sociology, Russian Academy of Sciences.
3. IRChP sub"ektov Rossiyskoy Federatsii. [HDI of Subjects of the Russian Federation]. https://en.wikipedia.org/wiki/IIRC_Subject_Russian_Federation
4. Krugman P. 2009. "Kredo liberal" [Credo of the Liberal]. In: Center for the Study of the Post-Industrial Society, introductory article. Moscow: Europe.
5. Lapin N. A. 2013. "O strategii operezhayushchey sotsiokul'turno sbalansirovannoy modernizatsii" [About the Strategy of Advanced Socio-Cultural Balanced Modernization]. Evolution of Russian regions and strategies for their socio-cultural modernization: materials of the 9th All-Russian Scientific-Practical Conference Program "Sociocultural Evolution of Russia and Its Regions", Vologda, October 23-26, 2013: in 3 parts. Part I, pp. 14-38. Vologda: ISED T RAS.
6. Piketti T. 2015. Kapital v XXI veke [Capital in the 21st Century]. Moscow: Hell Margin Press.
7. Lapin N. I., Belyaeva L. A. (eds.). 2013. Problemy sotsiokul'turnoy modernizatsii regionov Rossii. [Problems of Socio-Cultural Modernization of Russian Regions]. Institute of Philosophy RAS. Moscow: Academia.
8. Ratnikova T. A., Furmanov K. K. 2014. Analiz panel'nykh dannykh i dannykh o dlitel'nosti sostoyaniy [Analysis of Panel Data and Data on the Duration of States]. Moscow: Higher School of Economics.
9. Stiglitz J. 2015. Tsena neravenstva. Chem rassloenie obshchestva grozit nashemu budushchemu [The Price of Inequality. How the Stratification of Society Threatens Our Future]. Moscow: Eksmo.
10. Tsentral'naya baza statisticheskikh dannykh Rosstata (TsBSD). [The Central Statistical Database of the Federal State Statistics Service]. <http://cbsd.gks.ru>
11. Shevyakov A. Yu., Kiruta A. Ya. 2002. Izmerenie ekonomicheskogo neravenstva [Measuring Economic Inequality]. Moscow: Summer.

12. Shevyakov A. Yu., Kiruta A. Ya. 2009. Neravenstvo, ekonomicheskiy rost i demografiya: neissledovannye vzaimosvyazi [Inequality, Economic Growth and Demography: Unexplored Interrelations]. Institute socio-econom. population problems of the Russian Academy of Sciences. Moscow: M-Studio.
13. Atkinson, Anthony Barnes. 1997, "Bringing Income Distribution in from the Cold". *Economic Journal*, vol. 107, pp. 297-321.
14. Kuznets S. 1955. "Economic Growth and Income Inequality". *The American Economic Review*, vol. 45, no. 1, pp. 1-28.
15. Lerman R. I., Yitzhaki S. A 1984. "Note on the Calculation and Interpretation of the Gini Index". *Economic Letters*, no 15, pp. 363-368.