

## СОЦИАЛЬНО-ЭКОНОМИЧЕСКИЕ ПРОЦЕССЫ В СИБИРИ

DOI: 10.21684/2587-8484-2018-2-1-8-19

УДК 332.122

### Приморские регионы Арктики: проблемы и перспективы социально-экономического развития

Наталья Юрьевна Сорокина

кандидат экономических наук, доцент  
кафедры национальной и региональной экономики,  
Российский экономический университет им. Г. В. Плеханова (г. Москва);  
научный сотрудник отделения «Мировой океан и Арктика»  
Совета по изучению производительных сил (СОПС),  
Всероссийская академия внешней торговли  
Министерства экономического развития Российской Федерации  
sorokina-tula@mail.ru

**Аннотация.** Обозначены основные тенденции социально-экономической динамики приморских регионов Арктики — территорий, с которыми в настоящее время связаны перспективы движения России к новому центру мировой экономики — Китаю. Показано, что приморское положение — это объективный фактор районообразования, хотя не все приморские территории эффективно используют конкурентные преимущества, обусловленные имеющимся у них выходом к морям. Характерными чертами приморских регионов являются: наличие в отраслевой структуре региональной экономики портовой деятельности, развитое морское промышленное рыболовство, существенный вклад береговой инфраструктуры в региональное развитие. Анализ осуществлен с использованием индексного метода путем расчета комплексного показателя социально-экономического развития региона как агрегата показателя общеэкономического развития, социально-демографического показателя и ресурсно-отраслевого показателя. Выявлено, что ключевым источником роста приморских регионов Арктики по-прежнему выступают отрасли добывающего комплекса. Отмечена позитивная динамика специфических видов деятельности, определяющих конкурентоспособность приморских территорий: портовой деятельности, рыбной промышленности, рекреации и туризма. Аргументировано, что, несмотря на позитивную динамику экономического развития, приморским регионам Арктики до сих пор не удалось обеспечить достойный уровень жизни населения и стимулировать развитие социальной инфраструктуры на уровне регионов европейской части России. В качестве позитивной тенденции отмечено сокращение дифференциации арктических приморских регионов страны по показателям социально-экономического развития. Сформулированы выводы, согласно которым в ближайшие годы приморские регионы России будут определять потенциал интеграции страны в мировую экономическую систему и ее конкурентные преимущества при освоении ресурсов Мирового океана.

**Ключевые слова:** приморские регионы, индексный метод, социально-экономическое развитие, Арктика.

**Цитирование:** Сорокина Н. Ю. Приморские регионы Арктики: проблемы и перспективы социально-экономического развития / Н. Ю. Сорокина // Siberian Socium. 2018. Том 2. № 1. С. 8-19.

DOI: 10.21684/2587-8484-2018-2-1-8-19

## ВВЕДЕНИЕ

Приморские регионы традиционно играют особую роль в создании предпосылок устойчивого социально-экономического развития Российской Федерации, определяя конкурентные преимущества в сфере международной торговли, обуславливая успехи страны в развитии морской техники, рыболовства, являясь морским форпостом России уже не одно десятилетие.

К началу 1990-х гг. Россия утратила немало территорий, прилегающих к Балтийскому, Черному, Азовскому и Каспийскому морям. В оставшихся в составе страны регионах произошло сокращение объемов морской деятельности, обусловившее отток населения из портовых городов и других береговых поселений. В начале текущего столетия ситуация в приморских, так же как и в других регионах России, несколько улучшилась, однако восстановить дореформенный потенциал приморских регионов не удалось до сих пор. После возвращения Крыма в состав РФ в 2014 г. число приморских регионов увеличилось и составило 23 субъекта Федерации.

В ближайшие годы приморские регионы России будут иметь большое значение, определяя потенциал интеграции ее экономики в мировую экономическую систему, а также преимущества в процессе разработки ресурсов Мирового океана. Речь идет в первую очередь о сибирских и дальневосточных приморских регионах, с которыми в настоящее время связаны надежды и перспективы движения России на Восток, к новому центру мировой экономики — Китаю. Этим обуславливается актуальность исследований, посвященных анализу проблем и перспектив развития приморских регионов арктического направления.

## ОСНОВНАЯ ЧАСТЬ

**Научные основы исследования.** В РФ сформировались несколько научных школ, в центре внимания которых находятся вопросы функционирования и комплексного развития приморских территорий и акваторий страны. Наиболее активно исследования ведутся Советом по изучению производительных сил (СОПС ВАВТ) Минэкономраз-

вития России и учеными Российской академии наук. Следует отметить исследовательские проекты, реализованные в Балтийском федеральном университете им. И. Канта [17], в ФГБУ «Арктический и антарктический научно-исследовательский институт», в Санкт-Петербургском государственном университете [1], в Тюменском государственном университете [10].

В настоящее время основными направлениями научных исследований приморских территорий являются:

- изучение демографического потенциала прибрежной зоны в целях обоснования наиболее эффективных подходов к решению социально-демографических и иных проблем посредством повышения интенсивности любых способов морской деятельности для прекращения деградации поселений различного вида (К. Смолл, Р. Николлс [21], Дж. Кохен [18] и др.);
- изучение транспортного потенциала развития приморских территорий России [8] в целях увеличения грузооборота морских портов, укрупнения перевозок, увеличения спроса на транспортные услуги российских компаний, интеграции транспортной системы приморских регионов в межрегиональные, национальные и международные транспортные и логистические сети;
- исследование потенциала международной торговли с активным вовлечением в процесс приморских территорий [14, 18] в целях интенсивного развития международной экономической интеграции, активизации участия приморских территорий в глобальных мирохозяйственных процессах;
- исследование влияния глобализации на приморские регионы России в контексте решения наиболее масштабных и острых проблем социально-экономического развития территорий и сокращения на этой основе территориальных диспропорции и асимметрии в пространственном развитии страны (С. С. Артоболевский [2], А. Г. Дружинин [6], А. Мелхио [20] и др.).

Сегодня активно складывается новое направление исследований — изучение особенностей формирования приморских регионов в контексте развития инновационной экономики нашей страны [7, 9, 12].

**Общая характеристика приморских регионов России.** К приморским (прибрежным) относят регионы, имеющие выход к морю [5]. Они занимают более 60% территории страны. Приморские регионы расположены преимущественно на слабо заселенных Востоке и Севере России.

Приморское положение — это объективный фактор районообразования. В научной литературе выделяют:

- особый «приморский» характер расселения, характеризующийся высокой концентрацией населения в населенных пунктах, расположенных в прибрежной полосе;
- специфику отраслевой и территориальной организации хозяйства приморских регионов, выражающуюся в развитии видов экономической деятельности, связанных с морем и морским транспортом (судостроение и судоремонт, рыбная промышленность, рекреация и туризм), и отраслей, основанных на привозном сырье.

Морская коллегия при Правительстве РФ выделяет четыре группы приморских территорий: регионы атлантического, арктического, тихоокеанского и каспийского направлений [11] (таблица 1).

Несмотря на имеющую место неоднородность, основными чертами рассматриваемых регионов выступают следующие:

- присутствие в отраслевой структуре экономики морского транспорта;
- развитое морское промышленное рыболовство;
- весомый вклад береговой инфраструктуры в региональное развитие.

Между тем далеко не все приморские регионы эффективно используют конкурентные преимущества, обусловленные имеющимся у них выходом к морям. Выявление причин сложившейся ситуации и формирование адекватных подходов к более полной реализации потенциала приморских территорий потребовало изучения истории их развития, углубленного анализа их социально-экономического положения, поиска новых перспективных решений проблем их функционирования и развития.

**Методы исследования.** В качестве основного метода использован индексный метод, предполагающий сопоставление фактических значений показателей социально-экономического развития региона в различные периоды времени. Метод пользуется большой популярностью у ученых и практиков, поскольку позволяет сравнивать сложноизмеримые элементы одного общего явления и делать на этой основе научно обоснованные заключения о тенденциях в его развитии.

Комплексный показатель, характеризующий социально-экономическую обстановку в приморских регионах, рассчитывается как среднее трех показателей [3, 4]:

Таблица 1. Состав приморских регионов РФ  
Table 1. Structure of the RF coastal regions

Регионы атлантического направления	Регионы арктического направления	Регионы тихоокеанского направления	Регионы каспийского направления
г. Санкт-Петербург Ленинградская область Калининградская область Ростовская область Краснодарский край	Мурманская область Р. Карелия Архангельская область Ненецкий АО (в составе Архангельской области) Ямало-Ненецкий АО (в составе Тюменской области) Красноярский край Р. Саха (Якутия)	Сахалинская область Приморский край Хабаровский край Магаданская область Камчатский край Чукотский АО	Астраханская область Р. Калмыкия Р. Дагестан Р. Крым г. Севастополь

- показателя общеэкономического развития;
- социально-демографического показателя;
- ресурсно-отраслевого показателя.

*Показатель общеэкономического развития* включает индикаторы, которые дают общие экономические сведения об уровне развития территории. В качестве важнейших характеристик экономического развития приморских регионов были использованы следующие:

- индикатор валового регионального продукта (ВРП), оцениваемый индексом физического объема ВРП. Индикатор позволяет характеризовать текущее состояние экономики приморского региона;
- индикатор привлеченных инвестиций, оцениваемый индексом физического объема инвестиций в основной капитал. Индикатор отражает уровень экономической привлекательности приморского региона для инвестиций, позволяет делать заключение о перспективах дальнейшего развития территории;
- индикатор внешнеэкономической деятельности, оцениваемый индексом внешнеторгового оборота (суммы импорта и экспорта) в процентах к предыдущему году. Индикатор характеризует уровень международной экономической привлекательности приморского субъекта, степень его вовлеченности в мировую экономику;
- индикатор экологической устойчивости, оцениваемой индексом выбросов загрязняющих веществ в атмосферный воздух (в процентах к предыдущему году). Индикатор позволяет отслеживать степень устойчивости экологической обстановки в приморском регионе. Показатель является расчетным, определяется по формуле:

$$I = |1 - I_{\phi}|, \quad (1)$$

где  $I_{\phi}$  — значение индикатора, рассчитанное по данным Федеральной службы государственной статистики или других источников.

*Социально-демографический показатель* включает индикаторы, позволяющие отслеживать тенденции в динамике качества жизни на-

селения приморских территорий. В числе важнейших характеристик можно выделить такие показатели, как:

- индикатор численности рабочей силы, оцениваемый динамикой индекса численности рабочей силы региона (в процентах к предыдущему году). Учет данного индикатора является важным как для целей оперативного планирования (для оценки возможностей задействования в региональной экономике трудовых ресурсов с определенными физическими и интеллектуальными способностями к трудовой деятельности), так и для целей стратегического планирования и оценки стратегического потенциала устойчивого развития региона;
- индикатор безработицы, оцениваемый по динамике уровня зарегистрированной безработицы (в процентах). Один из важнейших индикаторов рынка труда, позволяющий характеризовать потенциал экономического развития приморского региона за счет включения безработных граждан в воспроизводственные процессы на уровне региона. Показатель является расчетным и определяется по формуле (1);
- индикатор человеческого развития, оцениваемый динамикой индекса человеческого развития (в процентах), характеризующего три главных аспекта жизнедеятельности человека: здоровую жизнь, знания и достойный уровень жизни;
- индикатор бедности населения, оцениваемый динамикой численности населения с денежными доходами ниже величины прожиточного минимума (в процентах). Отражает изменение масштабов бедности и неравенства населения приморского региона, косвенно свидетельствует об устойчивости социальной ситуации в данной территории. Показатель является расчетным и определяется по формуле (1).

*Ресурсно-отраслевой показатель* объединяет индикаторы, отражающие наиболее характерные черты всех приморских регионов, а также степень участия каждого конкретного из них в

морской деятельности Российской Федерации. Речь идет о таких показателях, как:

- индикатор портовой деятельности, оцениваемый динамикой грузооборота портовых хозяйств приморского региона (в процентах), позволяет оценивать вклад морского транспорта и портовой инфраструктуры в экономическое развитие региона, отражая тем самым специфику экономической деятельности регионов приморского типа;
- индикатор развитости рыболовства, оцениваемый динамикой числа предприятий и организаций рыболовства и рыбоводства в регионе (в процентах). Показатель позволяет отслеживать развитие специфического для

приморских регионов вторичного сектора экономики рыболовства и рыбоводства;

- индикатор туристической значимости, оцениваемый динамикой удельного веса вида экономической деятельности «Гостиницы и рестораны» в отраслевой структуре валовой добавленной стоимости (в процентах). Индикатор позволяет характеризовать вклад туристической отрасли в развитие приморского региона, косвенно оценивать степень развитости береговой инфраструктуры.

Таким образом, система показателей, используемых для характеристики социально-экономического развития приморских регионов, включает единичные и комплексные показатели,

Таблица 2. Социально-экономические характеристики арктических приморских регионов России, % к предыдущему году (2015 г. к 2014 г.)\*

Table 2. Social and economic features of the Russian Arctic coastal regions compared to the previous year, % (2015 to 2014)\*

Регион	Индекс физического объема ВРП	Индекс физического объема инвестиций в основной капитал	Индекс внешне-торгового оборота	Индекс выбросов загрязняющих веществ в атмосферный воздух	Индекс численности рабочей силы	Индекс уровня безработицы	Индикатор человеческого развития	Индикатор бедности	Индикатор портовой деятельности	Индикатор развитости рыболовства	Индикатор туристической значимости
Мурманская область	1,013	1,025	0,942	0,007	0,993	0,270	1,045	0,165	0,640	0,917	0,928
Р. Карелия	1,004	0,906	0,686	0,010	1,000	0,200	1,004	0,155	1,000	1,032	0,900
Архангельская область	1,011	0,925	0,868	0,102	0,993	0,190	1,001	0,123	0,900	1,000	0,857
Ненецкий АО	1,036	1,263	0,333	0,186	1,000	0,530	1,000	0,078	1,000	1,000	1,000
Ямало-Ненецкий АО	1,020	0,871	1,939	0,090	0,963	0,290	1,000	0,087	1,000	0,750	1,000
Красноярский край	0,978	1,084	0,873	0,051	0,985	0,080	1,000	0,126	0,010	1,037	0,875
Р. Саха (Якутия)	1,020	1,104	0,775	0,065	0,996	0,250	1,000	0,086	1,000	1,030	1,000

Примечание: \* Источником статистической информации являются данные Федеральной службы государственной статистики [15]. Индикатор внешней торговли определен по данным таможенной статистики внешней торговли, представляемой Федеральной таможенной службой [16]. Индикатор человеческого развития — по данным Программы развития ООН «Развитие человеческого потенциала в регионах России в 2014 году» и «Развитие человеческого потенциала в регионах России в 2013 году» [13].

Sources: \* for the statistics — the RF Federal State Statistics Service [15]; the index of the foreign trade is calculated according to the RF Federal Customs Service [16]; the index of human development — according to the UN project “Human Development Report in Russian Regions in 2014” and “Human Development Report in Russian Regions in 2013” [13]

которые, в свою очередь, могут быть расчетными или статистическими в зависимости от методики их определения. Комплексные показатели позволяют характеризовать несколько ключевых параметров социально-экономического развития территории. Речь идет о следующих индикаторах: индикатор общеэкономического развития, индикатор социально-экономического развития, индикатор ресурсно-отраслевого развития. Их совокупность, выраженная комплексным показателем социально-экономического развития приморского региона, позволяет сделать общий вывод об уровне и проблемах социально-экономического развития конкретной территории.

Социально-экономические характеристики приморских регионов арктического направления в разрезе сформированной выше системы индикаторов представлены в таблицах 2 и 3.

### РЕЗУЛЬТАТЫ АНАЛИЗА

Данные таблиц 2 и 3 позволяют сделать следующие заключения. Индикаторы общеэкономического развития всех исследуемых регионов демонстрируют существенно лучшую динамику, чем ресурсно-отраслевые и социально-демографические показатели. Индексы физического объема ВРП территорий указывают на увеличение их экономического потенциала; индексы физического объема инвестиций в основной

Таблица 3. Социально-экономические характеристики арктических приморских регионов России, % к предыдущему году (2016 г. к 2015 г.)\*

Table 3. Social and economic characteristics of the Arctic coastal regions of Russia compared to the previous year, % (2016 by 2015)\*

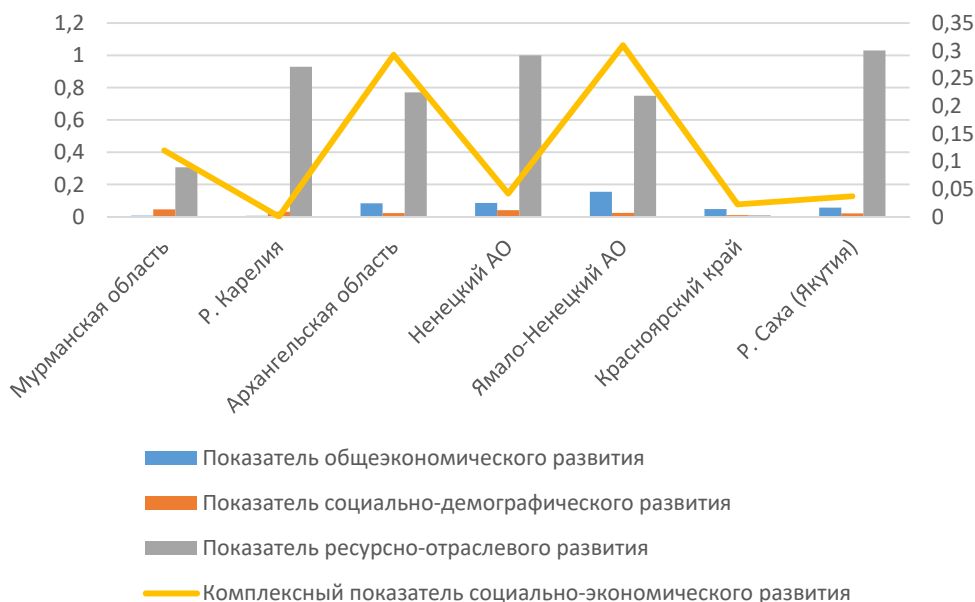
Регион	Индекс физического объема ВРП	Индекс физического объема инвестиций в основной капитал	Индекс внешне-торгового оборота	Индекс выбросов загрязняющих веществ в атмосферный воздух	Индекс численности рабочей силы	Индекс уровня безработицы	Индикатор человеческого развития	Индикатор бедности	Индикатор портовой деятельности	Индикатор развитости рыболовства	Индикатор туристической значимости
Мурманская область	1,006	0,851	1,112	0,159	0,978	0,013	1,045	0,024	1,518	1,073	0,867
Р. Карелия	1,001	1,060	1,039	0,208	0,999	0,045	1,004	0,055	1,000	0,765	1,000
Архангельская область	1,086	0,984	1,061	1,000	0,972	0,044	1,001	0,077	0,684	1,292	0,429
Ненецкий АО	1,026	0,748	1,000	0,147	1,026	0,076	1,000	0,082	1,212	1,286	1,000
Ямало-Ненецкий АО	1,043	1,402	1,288	0,023	1,018	0,278	1,000	0,013	1,000	1,000	1,000
Красноярский край	0,958	1,073	0,763	0,046	0,987	0,016	1,000	0,026	1,000	1,000	0,857
Р. Саха (Якутия)	1,019	1,392	1,147	0,105	0,977	0,014	1,000	0,042	1,000	1,000	1,000

Примечание: \* Источником статистической информации являются данные Федеральной службы государственной статистики [15]. Индикатор внешней торговли определен по данным таможенной статистики внешней торговли, представляемой Федеральной таможенной службой [16]. Индикатор человеческого развития — по данным Программы развития ООН «Развитие человеческого потенциала в регионах России в 2014 году» и «Развитие человеческого потенциала в регионах России в 2013 году» [13].

Sources: \* for the statistics — the RF Federal State Statistics Service [15]; the index of the foreign trade is calculated according to the RF Federal Customs Service [16]; the index of human development — according to the UN project “Human Development Report in Russian Regions in 2014” and “Human Development Report in Russian Regions in 2013” [13]

Рис. 1. Показатели социально-экономического развития арктических приморских регионов России, % к предыдущему году (2015 г. к 2014 г.)\*

Fig. 1. Indices of social and economic development of the Russian Arctic coastal regions compared to the previous year, % (2015 to 2014)\*



Примечание: \* Рассчитано по данным таблицы 2.

Note: \* calculated according to Table 2.

капитал превышают среднероссийские показатели и позволяют предположить сохранение тенденции роста регионального потенциала в среднесрочной перспективе; индекс внешнеторгового оборота, формирующийся преимущественно за счет экспорта, позволяет вести речь о конкурентоспособности продукции, в структуре которой преобладают природные ресурсы. Следует отметить, что именно показатели общеэкономического развития во многом определяют позицию конкретной территории среди арктических приморских регионов. Поддержание высоких темпов роста экономик приморских регионов требует их более активного участия в процессах освоения природно-ресурсного потенциала и мониторинга его использования.

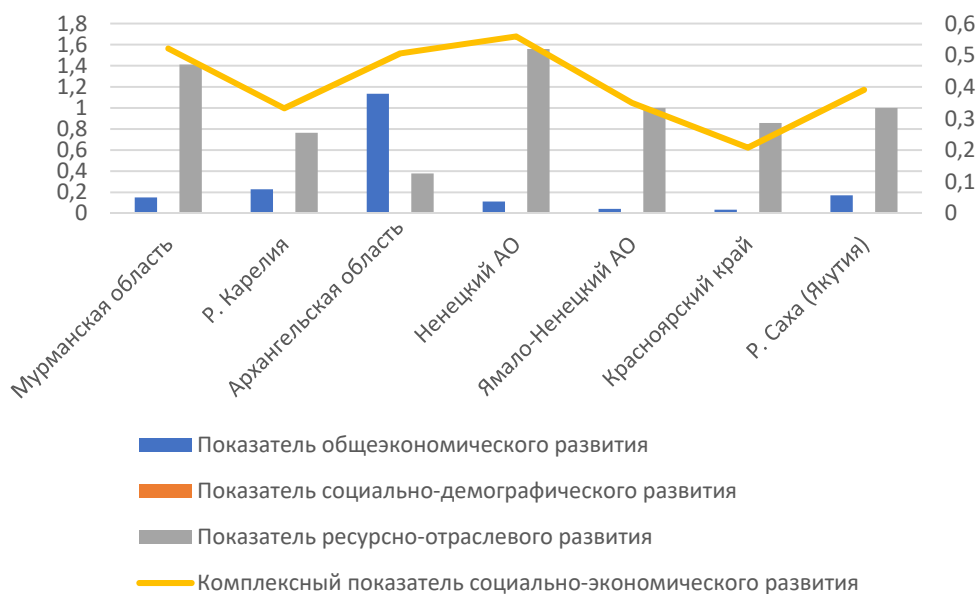
Индикатор ресурсно-отраслевого развития, характеризующий специфические для приморских регионов виды деятельности, иллюстрирует позитивную динамику, однако его уровень существенно ниже, чем в других приморских регионах

России. Среди традиционных видов деятельности наиболее активно развивается рыболовство и рыболовство, проблемной областью является портовая деятельность. Впрочем, негативные тенденции конца 90-х гг. XX в. исследуемым регионам преодолеть все-таки удалось. Низкий уровень индикатора ресурсно-отраслевого развития в ряде арктических приморских регионов, в частности в Архангельской области, свидетельствует о неиспользовании потенциала развития исследуемых регионов как приморских территорий.

Социально-демографический показатель иллюстрирует традиционную проблему удаленных от центра регионов России, а именно — негативную динамику численности рабочей силы. Между тем данные таблиц позволяют вести речь о том, что в краткосрочной перспективе убыль трудовых ресурсов может быть компенсирована их качественным улучшением, о чем свидетельствуют довольно высокие значения индекса человеческого развития.

Рис. 2. Показатели социально-экономического развития арктических приморских регионов России, % к предыдущему году (2016 г. к 2015 г.)\*

Fig. 2. Indices of social and economic development of the Russian Arctic coastal regions compared to the previous year, % (2016 to 2015)\*



Примечание: \* Рассчитано по данным таблицы 3.

Note: \* calculated according to Table 3.

В целом динамика экономических и ресурсно-отраслевых показателей выглядит гораздо более привлекательно, чем динамика социально-демографических показателей: в исследуемый период темпы роста индикаторов общеэкономического развития в среднем в три раза превышали темпы роста социальных индикаторов.

Динамика комплексного и частных показателей социально-экономического развития арктических приморских регионов России представлена на рис. 1 и 2.

В 2015 г. наиболее высокую динамику развития среди арктических приморских территорий России продемонстрировал Ямало-Ненецкий автономный округ (ЯНАО), в 2016 г. — Ненецкий автономный округ (НАО) — регионы, лидировавшие по индикатору ресурсно-отраслевого развития. Богатый природно-ресурсный потенциал округов обусловлен сосредоточением на их территориях запасов углеводородного сырья и твер-

дых полезных ископаемых, протяженной береговой линией, уникальными природно-климатическими и природно-историческими комплексами, способными привлечь российских и иностранных туристов. Хотя основу конкурентоспособности экономик ЯНАО, и НАО составляют виды деятельности, характерные для всех приморских регионов, следует констатировать, что высокая динамика развития регионов обусловлена прежде всего экономическими показателями нефтегазового комплекса, выступающего в качестве базового сектора региональных экономик.

Указанная особенность отраслевой структуры экономики обеспечивает опережающие темпы роста уровня жизни населения автономных округов не только в сравнении с остальными арктическими приморскими регионами, но и с другими территориями Российской Федерации, несмотря на их удаленность от центра страны и слабую инфраструктурную обеспеченность.



Следует отметить довольно высокую стабильность состава регионов-лидеров, в число которых, помимо указанных выше регионов, входят Архангельская и Мурманская области. Регионам удалось создать довольно комфортные (по сравнению с другими арктическими приморскими регионами) условия для постоянной жизни людей, активного развития и системного воспроизводства человеческого и трудового потенциалов.

В качестве позитивной следует отметить проявившуюся в 2016 г. тенденцию выравнивания арктических приморских территорий по их социально-экономическому развитию. Если в 2015 г. «разрыв» между наиболее и наименее благополучными регионами составлял более 10 раз, то в 2016 г. он сократился до уровня 1,6 раза (см. рис. 2 и 3).

### ЗАКЛЮЧЕНИЕ

1. Исследование проблем социально-экономического развития приморских регионов осуществляется ведущими отечественными и зарубежными научными центрами и школами. В настоящее время основными направлениями научных исследований приморских территорий являются: изучение демографического потенциала приморских территорий; исследование транспортного потенциала развития приморских территорий России; изучение потенциала международной торговли с участием приморских регионов; исследование влияния на них процессов глобализации; изучение особенностей приморских территорий в контексте решения задач развития инновационной экономики.
2. Индикаторы общеэкономического и ресурсно-отраслевого развития приморских регионов Арктики демонстрируют существенно лучшую динамику, чем социально-демографические показатели. В качестве позитивной тенденции следует отметить сокращение в 2015-2016 гг. дифференциации арктических приморских регионов страны по важнейшим социально-экономическим показателям.
3. Для лидирующих приморских регионов Арктики характерны высокие (по сравнению с подавляющим числом российских регионов) темпы социально-экономического развития, обусловленные динамикой нефтегазового комплекса — базового сектора их региональных экономик. Ключевые виды деятельности, традиционно определяющие конкурентоспособность приморских территорий, — морское промышленное рыболовство, судоходство и судостроение — все еще не могут сравниться с ним по вкладу в валовой региональный продукт и развитие территорий.
4. Несмотря на позитивную динамику экономического развития, приморским регионам арктического направления до сих пор не удалось обеспечить достойный уровень жизни населения и стимулировать развитие социальной инфраструктуры на уровне регионов центральной части Российской Федерации.
5. Можно предположить, что уникальное положение арктических приморских регионов России, освоение их ресурсов, развитие международных транспортных магистралей позволит обеспечить не только устойчивое социально-экономическое развитие приморских территорий, но и будет способствовать достижению геополитической стабильности и полноценной реализации стратегических интересов Российской Федерации в Арктике.

### СПИСОК ЛИТЕРАТУРЫ

1. Анохин А. А. Эволюция идей и содержания геоэкономических исследований / А. А. Анохин, С. С. Лачининский // Известия Русского географического общества. 2014. Том 146. № 2. С. 66-76.
2. Артоболевский С. С. Стратегии пространственного развития в Российской Федерации: географические ресурсы и ограничения / С. С. Артоболевский, В. Л. Бабурин, П. Я. Бакланов,

- Н. С. Касимов, В. А. Колосов, В. М. Котляков, Д. И. Люри, А. А. Тишков // Известия РАН. Серия географическая. 2009. № 3. С. 8-17.
3. Гогоберидзе Г. Г. Индикаторные методы как инструмент комплексного анализа и оценки приморских территорий / Г. Г. Гогоберидзе // Вестник ИНЖЕКОНА. Серия: Экономика. 2008. № 3. С. 142-151.
  4. Гогоберидзе Г. Г. Стратегические возможности экономического развития российских прибрежных зон и морских портово-промышленных комплексов Балтийского моря / Г. Г. Гогоберидзе, М. А. Мамаева // Проблемы современной экономики. 2011. № 4. С. 290-230.
  5. Гранберг А. Г. Основы региональной экономики: учебник для вузов / А. Г. Гранберг. М.: ГУ ВШЭ, 2000. 495 с.
  6. Дружинин А. Г. Экономический потенциал приморской зоны: понятийно-категориальные основы концепции / А. Г. Дружинин // Известия высших учебных заведений. Северо-Кавказский регион. Серия: общественные науки. 2004. № 4. С. 54.
  7. Ивченко В. В. Сетевое программирование развития приморских регионов России: Теория, методология, практика: монография / В. В. Ивченко. Калининград: Изд-во РГУ им. И. Канта, 2008. 178 с.
  8. Инновационные транспортные подсистемы // Теория и практика морской деятельности. 2013. Вып. 24. 56 с.
  9. Крюков В. Испытание Восточной Сибирью / В. Крюков, В. Силкин, В. Шмат // Эксперт-Сибирь. 2012. № 34. С. 12-19.
  10. Макрорегион Сибирь: проблемы и перспективы развития / А. В. Усс, В. Л. Иноземцев, Е. А. Ваганов [и др.]. Красноярск: Сибирский федеральный ун-т, 2013. 496 с.
  11. Морская коллегия при Правительстве РФ. Официальный сайт. URL: [http://www.morskayakollegiya.ru/primorskije\\_regio/atlnant/](http://www.morskayakollegiya.ru/primorskije_regio/atlnant/) (дата обращения: 01.04.2018).
  12. Пилясов А. Н. Контуры Стратегии развития Арктической зоны России / А. Н. Пилясов // Арктика. Экология и экономика. 2011. № 1. С. 38-47.
  13. Программа развития ООН: Развитие человеческого потенциала в регионах России в 2013 году // Центр гуманитарных технологий. 17.06.2013. 20:55. URL: <http://gtmarket.ru/news/2013/06/17/6014> (дата обращения: 05.03.2018).
  14. Смирнова О. О. Формирование опорных зон в Арктике: методология и практика / О. О. Смирнова, С. А. Липина, Е. В. Кудряшова, Т. Ф. Крейденко, Ю. Н. Богданова // Арктика и Север. 2016. № 25. С. 148-157.
  15. Федеральная служба государственной статистики. Официальный сайт. URL: <http://www.gks.ru/>
  16. Федеральная таможенная служба. Официальный сайт. URL: <http://www.customs.ru/>
  17. Федоров Г. М. Социально-экономическая типологизация приморских регионов России / Г. М. Федоров, В. С. Корнеевец // Балтийский регион. 2015. № 4 (260). С. 121-134.
  18. Cohen J. E. Estimates of Coastal Populations / J. E. Cohen, C. Small, A. Mellinger, J. Gallup, J. Sachs, P. M. Vitousek and H. A. Mooney // Science. New Series. 1997. 14 Nov. Vol. 278. No 5341. Pp. 1211-1212.
  19. Cowen D. After Geopolitics? From the Geopolitical Social to Geoeconomics / D. Cowen, N. Smith // Antipode. 2009. Vol. 41. No 1. Pp. 22-48.
  20. Melchior A. Globalization and the Provinces of China: The Role of Domestic Versus International Trade Integration / A. Melchior // Journal of Chinese Economic and Business Studies. August 2010. Vol. 8. No 3. Pp. 227-252.
  21. Small C. A Global Analysis of Human Settlement in Coastal Zones / C. Small, R. J. Nicholls // Journal of Coastal Research. June 2003. Vol. 19. Issue 3. Pp. 584-599.

DOI: 10.21684/2587-8484-2018-2-1-8-19

## The Coastal Regions of the Arctic: The Problems and Prospects for Socio-Economic Development

Natalya Yu. Sorokina

Cand. Sci. (Econ.), Associate Professor,  
Department for National and Regional Economy,  
Plekhanov Russian University of Economics (Moscow);  
Researcher, Department of the World Ocean and the Arctic  
of the Council for the Study of the Productive Forces (SPSS),  
All-Russian Academy of Foreign Trade of the Ministry  
of Economic Development of the Russian Federation  
sorokina-tula@mail.ru

**Abstract.** This article indicates the main tendencies of social and economic dynamics of the coastal regions of the Arctic. These are the territories, currently connected with the prospects of Russia's policy towards China as a new economic center of the world economy. The authors show that the Arctic's seaside position is an objective factor of district formation, although not all coastal territories use their competitive advantages effectively. The main features of the coastal regions include availability of port activity in the sectoral structure of the regional economy, developed marine industrial fisheries, and a significant contribution of the coastal infrastructure to the regional development. The analysis employs the index method by calculating the integrated indicator of socio-economic development of the region as an aggregate of the indicator of general economic development, as well as socio-demographic and resource-sector indicators. The results reveal that the key sources of growth for the coastal regions of the Arctic remain to be the branches of the mining complex. This paper lists the positive dynamics of specific types of activities that determine the competitiveness of maritime territories as port activity, fishing industry, recreation, and tourism. The authors prove that, despite the positive dynamics of economic development, the coastal regions of the Arctic have so far failed to ensure a decent standard of living for the population and stimulate the development of social infrastructure at the level of the regions of the European part of Russia. As a positive trend, there has been a reduction in the differentiation of the Arctic coastal regions of Russia in terms of socio-economic development indicators. The authors suppose that, in the coming years, the coastal regions of Russia may play a significant role in the country's economy, determining the potential for its integration into the world economic system and competitive advantages in the development of the resources of the World Ocean.

**Keywords:** coastal regions, index method, socio-economic development, Arctic.

**Citation:** Sorokina N. Yu. 2018. "The Coastal Regions of the Arctic: The Problems and Prospects for Socio-Economic Development". *Siberian Socium*, vol. 2, no 1, pp. 8-19.  
DOI: 10.21684/2587-8484-2018-2-1-8-19

### REFERENCES

1. Anokhin A. A., Lachininskiy S. S. 2014. "Evolutsiya idey i sodержaniya geoeconomicheskikh issledovaniy" [Evolution of the Ideas and Content of Geoeconomic Researches]. *News of the Russian Geographical Society*, vol. 146, no 2, pp. 66-76.

2. Artobolevskiy S. S., Baburin V. L., Baklanov P. Ya., Kasimov N. S., Kolosov V. A., Kotlyakov V. M., Lyuri D. I., Tishkov A. A. 2009. "Strategii prostranstvennogo razvitiya v Rossiyskoy Federatsii: geograficheskie resursy i ogranicheniya" [The Strategy of Spatial Development in the Russian Federation: Geographical Resources and Restrictions]. *News of RAS. Series "Geography"*, no 3, pp. 8–17.
3. Gogoberidze G. G. 2008. "Indikatornye metody kak instrument kompleksnogo analiza i ocenki primorskikh territoriy" [Indicator Methods as Tool of the Complex Analysis and Assessment of Seaside Territories]. *INZhEKONA Bulletin. Economy*, no 3, pp. 142-151.
4. Gogoberidze G. G., Mamaeva M. A. 2011. "Strategicheskie vozmozhnosti ekonomicheskogo razvitiya rossiyskikh pribrezhnykh zon i morskikh portovo-promyshlennykh kompleksov Baltiyskogo moray" [Strategic Opportunities of Economic Development of the Russian Coastal Zones and Seaport and Industrial Complexes of the Baltic Sea]. *Problem of Modern Economy*, no 4, pp. 290-230.
5. Granberg A. G. 2000. *Osnovy regional'noy ekonomiki* [Fundamentals of Regional Economy]. Moscow: HSE.
6. Druzhinin A. G. 2004. "Ekonomicheskii potentsial primorskoy zony: ponyatiyno-kategorial'nye osnovy konceptsii" [Economic Potential of a Seaside Zone: Conceptual and Categorical Bases of the Concept]. *News of Higher Educational Institutions. North Caucasus Region. Social Sciences Series*, no 4, p. 54.
7. Ivchenko V. V. 2008. *Setevoe programmirovaniye razvitiya primorskikh regionov Rossii: Teoriya, metodologiya, praktika* [Network Programming of Development of Seaside Regions of Russia: Theory, Methodology, and Practice]. Kaliningrad: RSU.
8. *Innovatsionnye transportnye podsistemy*. 2013. [Innovative Transport Subsystems]. *Theory and Practice of Sea Activity*, no 24.
9. Kryukov V., Silkin V., Shmat V. 2012. "Ispytaniye Vostochnoy Sibiry" [Test by Eastern Siberia]. *Expert — Siberia*, no 34, pp. 12-19.
10. Uss A. V., Inozemcev V. L., Vaganov E. A. 2013. *Makroregion Sibir': problemy i perspektivy razvitiya* [Siberia Macroregion: Problems and Prospects of Development]. Krasnoyarsk: SFU.
11. *Morskaya kollegiya pri Pravitelstve RF* [Russian Government Marine Board]. Accessed on 1 April 2018. [http://www.morskayakollegiya.ru/primorskie\\_regio/atlnant/](http://www.morskayakollegiya.ru/primorskie_regio/atlnant/)
12. Pilyasov A.N. 2011. "Kontury Strategii razvitiya Arkticheskoy zony Rossii" [Contours of the Strategy of Development for the Russian Arctic Zone]. *Arctic. Ecology and economy*, no 1, pp. 38-47.
13. Centre for Human Technologies. "Programma razvitiya OON: Razvitiye chelovecheskogo potentsiala v regionakh Rossii v 2013 godu" [Program of Development of the UN: Human Development in Regions of Russia in 2013]. Accessed 5 March 2018. <http://gtmarket.ru/news/2013/06/17/6014>
14. Smirnova O. O., Lipina S. A., Kudryashova E. V., Kreydenko T. F., Bogdanova Yu. N. 2016. "Formirovaniye opornykh zon v Arktike: metodologiya i praktika" [Formation of Basic Zones in the Arctic: Methodology and Practice]. *Arctic and North*, no 25, pp. 148-157.
15. *Federalnaya sluzhba gosudarstvennoy statistiki* [RF Federal State Statistics Service]. <http://www.gks.ru/>
16. *Federalnaya tamozhennaya sluzhba* [Federal Customs Service]. <http://www.customs.ru/>
17. Fedorov G. M., Korneevets V. S. 2015. "Sotsial'no-ekonomicheskaya tipologizatsiya primorskikh regionov Rossii" [Social and Economic Classification of Seaside Regions of Russia]. *Baltic region*, no 4 (260), pp. 121-134.
18. Cohen J. E., Small C., Mellinger A., Gallup J., Sachs J., Vitousek P. M., Mooney H. A. 1997. "Estimates of Coastal Populations". *Science. New Series*, vol. 278, no 5341, pp. 1211-1212.
19. Cowen D., Neil S. 2009. "After Geopolitics? From the Geopolitical Social to Geoeconomics". *Antipode*, vol. 41, no 1, pp. 22-48.
20. Melchior A. 2010. "Globalisation and the Provinces of China: The Role of Domestic versus International Trade Integration". *Journal of Chinese Economic and Business Studies*, vol. 8, no 3, pp. 227-252.
21. Small C., Nicholls R. J. 2003. "A Global Analysis of Human Settlement in Coastal Zones". *Journal of Coastal Research*, vol. 19, no 3, pp. 584-599.