

УДК 330.356 ББК 60.59

**Тарасов Владимир Тимофеевич** –  
к-т эконом. наук, доцент,  
Чебоксарский филиал РАНХиГС  
при Президенте РФ, г. Чебоксары  
e-mail: tarvlad2015@yandex.ru

## **ВЛИЯНИЕ ЭКОНОМИЧЕСКОГО НЕРАВЕНСТВА НА МОДЕРНИЗАЦИЯ РЕГИОНОВ РОССИИ<sup>1</sup>**

**Ключевые слова:** нормальное, избыточное неравенство, модернизация регионов

Имеются многочисленные исследования, в которых предпринимались попытки выявить закономерности формирования неравенства в условиях макроэкономического роста и модернизации экономики. Пионером этих исследований считается Саймон Кузнец (впоследствии нобелевский лауреат по экономике 1971года), опубликовавший в начале 1955 г. статью, в которой сформулировал и попытался обосновать гипотезу о характере влияния экономического роста на неравенство в распределении душевых денежных доходов [8].

Прямое влияние экономического роста на изменение неравенства, рассматриваемое в контексте общественных процессов и институционально-регулирующей организации общества, изучалось в многочисленных исследованиях. Однако обратная зависимость между анализируемыми признаками на *операциональном* уровне исследовалась недостаточно, оставаясь недооцененной. На это обратили внимание российские ученые А.Ю. Шевяков и А.Я. Кирута. Они разработали принципиально новый методологический подход к количественному измерению и анализу структуры экономического неравенства, значительно расширяющий операциональные возможности его изучения. В рамках данного подхода оказалось возможным обнаружить не только прямые, но и обратные взаимосвязи между неравенством и экономическим ростом. В качестве базовой характеристики неравенства указанные авторы использовали стандартный индекс Джини в его ковариационной форме, которая позволяет его разложить на сумму компонент, соответствующих различным источникам доходов [9: 365].

---

<sup>1</sup> Проект № 16-03-00356 «Социокультурные факторы модернизации Чувашии: итоги трех волн исследования»

Свои выводы названные авторы наглядно подтвердили результатами эмпирических расчетов на основе статистики регионов России за 1998–1999 гг. [5] и 1990–2006 гг. [6]. Отойдя от устоявшегося положения об одностороннем влиянии экономического роста на неравенство, они предположили обоюдное взаимодействие данных факторов. Им удалось по пространственным данным регионов России получить статистически значимые выводы о существенном влиянии неравенства на экономический рост и уровень продуктивности экономики, разложив общее экономическое неравенство  $G$  (в терминах индекса Джини) на две его составные компоненты: 1) *нормальное неравенство* ( $GN$ ) и 2) *избыточное неравенство* ( $GE$ ). Предполагалось, что в условиях нормального неравенства исключается бедность путем повышения доходов у бедной части населения до уровня прожиточного минимума, а компонента, характеризующая избыточное неравенство, может быть определена вычитанием из общего неравенства его нормальной составляющей:

$$GE = G - GN.$$

Таким образом, авторы исследования обосновали *двойственный характер* влияния неравенства на экономический рост, разложив его на *стимулирующую* и *депривационную* составляющие.

В настоящей статье в рамках общей гипотезы о влиянии фактора неравенства на экономическое развитие экономики России в региональном разрезе исследуется количественное воздействие неравенства и его структурных компонент на комплексную характеристику вторичной и интегрированной модернизации регионов страны, в том числе в группировке ее этапов осуществления.

В качестве информационной базы использовалась официальная статистика по всем регионам России о душевых показателях валового регионального продукта (ВРП) за 2005–2015 гг. с пересчетом уровней в сопоставимые цены 2015 г. Также были использованы данные о региональных индексах Джини и показатели официальной статистики бедности [11]. Сводные данные параметров модернизации России и его регионов, рассчитанные на основе официальной статистики путем сравнения значений отечественных показателей со стандартными уровнями индикаторов, предоставленных Центром исследований модернизации АН Китая (ЦИМ АНК), заимствованы нами из недавно опубликованного научного издания под названием «Атлас модернизации России и ее регионов: социоэкономические и социокультурные тенденции и проблемы» [2, Приложение 2].

Анализируемая совокупность регионов насчитывала 79 единиц и была представлена всеми субъектами Федерации, за исключением Чеченской Республики, а также Ханты-Мансийского и Ямало-Ненецкого автономного округов, которые были учтены в составе Тюменской области.

В соответствии с методическими положениями, изложенными в [13: 161], были определены структурные составляющие стандартного индекса Джини ( $G$ ), характеризующие «нормальное», т. е. социально оправданное неравенство ( $GN$ ) и «избыточное» неравенство ( $GE$ ) за 2005–2015 гг. Количественные оценки статистических связей между анализируемыми показателями оценивались методом панельной регрессии, который, несмотря на его распространение в зарубежных исследованиях, в отечественных используется недостаточно.

Влияние неравенства на вторичную фазу модернизации показано на рисунке. Практически идентичная картина связи наблюдается и для интегрированной модернизации.

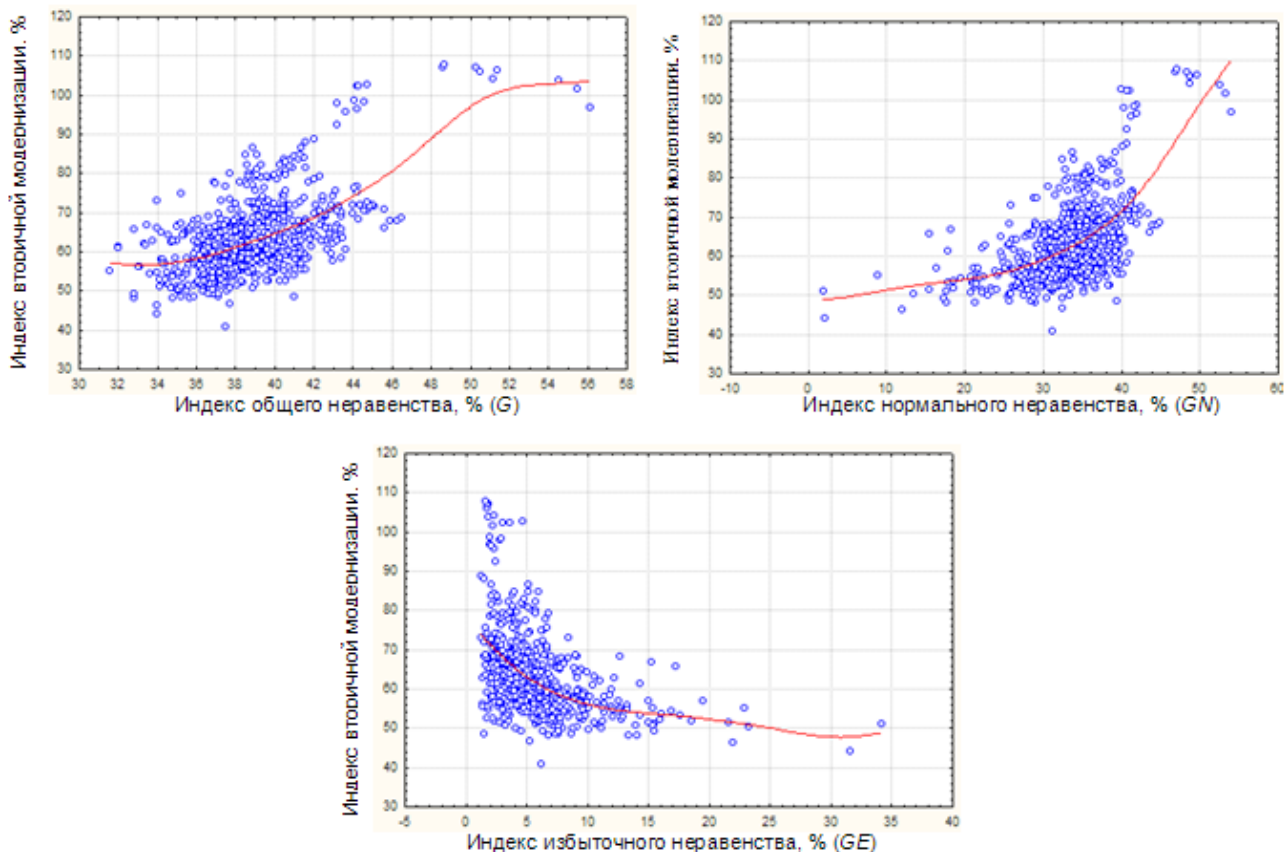


Рис. Поле рассеяния и сглаженные тренды зависимости регионального индекса вторичной модернизации от структурных параметров неравенства населения регионов России по уровню среднедушевых денежных доходов за 2005–2015 гг.

В соответствии с обозначенной целью исследования оценивалось влияние нормального и избыточного неравенства на комплексные характеристики уровней региональной модернизации в целом, а также в группировке регионов, учитывающей как их хронотипологию по состоянию

модернизированности, так и этапизацию процессов модернизации. Данная типология регионов предложенная и обоснованная Н.И. Лапиным., позволяет по определенным признакам выделить регионы, находящиеся на различных уровнях модернизации в разрезе двух ее фаз: первичной (типы 1–3) и вторичной (типы 4–6) [8: 22–24], а также сгруппировать их по трем этапам сбалансированного развития в рамках интегрированной модернизации, представляющей композитный процесс перехода от первичной ее фазы к вторичной [6].

Табл. 2 и 3 содержат результаты расчетов, из которых следует несколько обобщений. Во-первых, негативное влияние избыточного неравенства на процессы вторичной и интегрированной модернизации в регионах несколько усиливается на втором этапе, а на третьем оно снижается и достигает уровня, немногим меньшего, чем на первом этапе. Но в целом интервал разброса отрицательных значений эластичности модернизации относительно избыточного неравенства небольшой: от 0,08 до 0,12 – для вторичной модернизации и от 0,09 до 0,12 – для интегрированной модернизации.

Таблица 2

Коэффициенты эластичности индекса вторичной модернизации относительно нормального и избыточного неравенства по группам регионов, осуществляющих различные этапы модернизации в 2005–2013 гг.,

Этап модернизации <sup>1</sup>	Тип региона	Коэффициенты эластичности относительно		Вид модели панельной регрессии
		нормального неравенства <sup>2</sup>	избыточного неравенства <sup>2</sup>	
I (28)	1, 2	0,0715 (5,94)	-0,0923 (-12,39)	<i>fixed</i>
II (37)	3, 4	0.2824 (11,49)	-0.1218 (-13,90)	<i>fixed</i>
III (14)	5, 6	0.3548 (5.59)	-0.0863 (-6.11)	<i>random</i>

<sup>1</sup> В скобках – количество учтенных регионов.

<sup>2</sup> В скобках – (*t*-статистики)

Во-вторых, по мере качественного (на уровне этапов) углубления процессов модернизации монотонно и в значительной мере возрастает роль нормального неравенства: в условиях вторичной модернизации – от 0,07 на первом этапе до 0,28 на втором и до 0,35 на третьем этапах; в условиях интегрированной модернизации – от 0,12 на первом этапе, до 0,29 на втором и до 0,40 на третьем этапах.

Таблица 3

Коэффициенты эластичности индекса вторичной модернизации относительно нормального и избыточного неравенства по группам регионов, осуществляющих различные этапы модернизации в 2005–2013 гг.,

Этап модернизации <sup>1</sup>	Тип региона	Коэффициенты эластичности относительно		Вид модели панельной регрессии
		нормального неравенства <sup>2</sup>	избыточного неравенства <sup>2</sup>	
I	1, 2	0.1234 (11.18)	-0.1048 (-19.77)	<i>fixed</i>
II	3, 4	0.2902 (12.71)	-0,1175 (-13,99)	<i>fixed</i>
III	5, 6	0.3994 (5.71)	-0.0924 (-5.76)	<i>random</i>

<sup>1</sup> В скобках – количество учтенных регионов

<sup>2</sup> В скобках – (*t*-статистики)

В-третьих, обращает на себя внимание недостаточная стимулирующая роль нормального неравенства в регионах начального этапа модернизации, которая в подавляющей части нивелируется отрицательной ролью избыточного неравенства. По всей видимости, данные регионы с относительно невысоким уровнем душевых доходов находятся в «ловушке» избыточного неравенства, когда в них наблюдается значительное количество так называемых «работающих бедных», получающих минимальный размер заработной платы в условиях более высокого уровня прожиточного минимума, установленного в регионе.

Проведенное исследование показало, что экономическое неравенство с точки зрения его влияния на экономику имеет не только ресурсный, но в значительной мере и институциональный характер. Следует, по-видимому, признать, что экономический рост сам по себе не может решить автоматически проблему неравенства без институциональных изменений, как это принято считать. Недооценка двойственного характера неравенства в части его противоречивого обратного влияния на экономику, обуславливает замедление экономического роста, не позволяет в полной мере использовать потенциал человеческого развития.

#### Список литературы:

1. Атлас модернизации России и ее регионов: социоэкономические и социокультурные тенденции и проблемы / коллективный научный труд. Сост. и отв. ред. член-корр. РАН Н.И. Лапин. М.: Издательство «Весь Мир», 2016.– 360 с.
2. Лапин Н.А. О стратегии опережающей социокультурно сбалансированной модернизации / Эволюция регионов России и стратегии их

социокультурной модернизации: материалы IX Всеросс. Науч.-практ. конф. по прогр. «Социокультурная эволюция России и ее регионов», г. Вологда, 23–26 октября 2013 г.: в 3-х частях. – Вологда: ИСЭРТ РАН, 2013. Ч. I. – С. 14–38.

3. Проблемы социокультурной модернизации регионов России / Институт философии РАН. Составление, общая редакция: *Н.И. Латин, Л.А. Беляева*. – М., Academia, 2013. – 416 с.

4. Центральная база статистических данных Росстата (ЦБСД). [Электронный ресурс]. URL: <http://cbsd.gks.ru/>

5. Шевяков А.Ю., Кирута А.Я. Измерение экономического неравенства / А.Ю. Шевяков, А.Я. Кирута – М.: «Лето», 2002.– 320 с.

6. Шевяков А.Ю., Кирута А.Я. Неравенство, экономический рост и демография: неисследованные взаимосвязи / А.Ю. Шевяков, А.Я. Кирута; Учреждение Российской акад. наук Ин-т соц.-эконом. проблем народонаселения РАН. – М. :М-Студио, 2009. – 192 с.

7. Kuznets S. (1955). "Economic growth and Income inequality" // The American Economic Review, vol. XLV, no. 1, p. 1–28.

8. Lerman, R. I., Yitzhaki, S., A Note on the Calculation and Interpretation of the Gini Index. Economic Letters, 1984. 15. p. 363-368.