

# ЛЕНИНЕЦ

ОРГАН ПАРТКОМА, РЕКТОРАТА, МЕСТКОМА, КОМИТЕТА ВЛКСМ И ПРОФКОМА ТЮМЕНСКОГО ГОСУДАРСТВЕННОГО УНИВЕРСИТЕТА

№ 15 (384)

СРЕДА, 7 апреля 1982 г.

Цена 1 коп.

(Окончание. Начало в № 14)

24. Количество дипломных работ, рекомендованных ГЭК к печати или внедрению в производство (по протоколам заседаний ЭК), отнесенное к числу дипломников — 10.

25. Число ученых из ведущих вузов и НИИ АН СССР, приглашенных для чтения проблемных лекций — 5.

26. Объем учебной нагрузки (в часах), отнесенный к общему числу преподавателей — 0,01.

27. Фактический отсев студентов за календарный год по отношению к плану — 10.

28. Число выпускников, не явившихся по распределению к месту работы в установленный срок, отнесенное к общему числу распределенных — 30.

29. Число часов учебных занятий, пропущенных без уважительной причины, отнесенное к числу студентов на факультете — 0,1.

Раздел IV. Внеучебная работа.

30. Количество сотрудни-

ков, имеющих постоянное общественное поручение, отнесенное к общему числу преподавателей:

— в масштабе района, города, области — 15;

— в масштабе университета — 10;

— в масштабе факультета (включая кураторов) — 5.

31. Количество лекций, прочитанных сотрудниками по линии общества «Знание» (по журналу регистрации путевок), отнесенное к общему числу преподавателей, научных сотрудников и аспирантов — 2.

32. Количество лекций, прочитанных студентами по линии общества «Знание», отнесенное к числу студентов дневного отделения — 2.

33. Количество студентов, обучающихся на ФОПе, отнесенное к числу студентов (на 1 сентября) дневного отделения — 5.

34. Распределение мест по результатам внутривузовской спортивной олимпиады преподавателей и сотрудников (при наличии «К» участников за 1-е место «К» баллов, за 2-е место «К-1» балл и т.д.)

35. Распределение мест по результатам смотра ху-

дов, имеющих постоянное общественное поручение, отнесенное к общему числу преподавателей:

— в масштабе района, города, области — 15;

— в масштабе университета — 10;

— в масштабе факультета (включая кураторов) — 5.

31. Количество лекций, прочитанных сотрудниками по линии общества «Знание» (по журналу регистрации путевок), отнесенное к общему числу преподавателей, научных сотрудников и аспирантов — 2.

32. Количество лекций, прочитанных студентами по линии общества «Знание», отнесенное к числу студентов дневного отделения — 2.

33. Количество студентов, обучающихся на ФОПе, отнесенное к числу студентов (на 1 сентября) дневного отделения — 5.

34. Распределение мест по результатам внутривузовской спортивной олимпиады преподавателей и сотрудников (при наличии «К» участников за 1-е место «К» баллов, за 2-е место «К-1» балл и т.д.)

35. Распределение мест по результатам смотра ху-

## ПОЛОЖЕНИЕ ПРОЕКТ

### О СОЦИАЛИСТИЧЕСКОМ СОРЕВНОВАНИИ В ТЮМЕНСКОМ ГОСУДАРСТВЕННОМ УНИВЕРСИТЕТЕ

дожественной самостоятельности (расчет баллов аналогично предыдущему пункту).

36. Число студентов дневного отделения, отчисленных за нарушение дисциплины, отнесенное к общему числу студентов дневного отделения на факультете — 100.

37. Количество взысканий, объявленных в приказах преподавателям и сотрудникам, отнесенное к общему числу преподавателей и сотрудников — 100.

38. Количество выполненных плановых заданий, отнесенное к общему числу заданий — 30.

39. Количество выполненных обязательств, отнесенное к общему числу принятых обязательств — 50.

40. Количество выполненных повышений (не ме-

нее чем на 10% превышающих плановое задание) обязательств, отнесенное к числу плановых заданий — 100.

#### МЕТОДИКА ОЦЕНКИ ДЕЯТЕЛЬНОСТИ КАФЕДР И ФАКУЛЬТЕТОВ

1. При разработке настоящего Положения за основу взяты показатели, по которым проводится Всесоюзное социалистическое соревнование между коллективами вузов системы Минвуза СССР.

2. Показатели 23, 27, 29, 32-36 являются только факультетскими.

3. Оценка деятельности факультета осуществляется независимо от оценки деятельности кафедр (простое суммирование баллов по кафедрам не определяет сумму баллов по факультету).

4. Для кафедры физвоспитания числитель показателя (2) соответствует пас-

ду преподавателей, имеющих звание «Заслуженный тренер СССР (РСФСР), судьи Всесоюзной категории «Мастер спорта СССР», а числитель показателя (19) соответствует числу призовых мест, занятых студентами на зональных, республиканских и всесоюзных соревнованиях.

5. Весовой коэффициент показателей (27, 28, 29, 36, 37) является отрицательным. Весовой коэффициент показателей (3, 4, 6, 11, 22, 25) принимается отрицательным, если выполнены меньше плана.

6. Места кафедр и факультетов определяются по общей сумме баллов по всем пяти разделам показателей (первое место — за наименьшую сумму баллов).

7. Члены производственных комиссий профбюро факультетов осуществляют контроль за подсчетом баллов на кафедрах, производят подсчет баллов на факультете и представляют в МК ТГУ подробный расчет суммы баллов по всем подразделениям.

8. Факультеты, занявшие I место в социалистическом соревновании, награждаются переходящим Красным знаменем и Почетной грамотой университета и денежной премией в сумме 500 рублей.

Факультеты, занявшие II и III места, а также кафедры и отделы, занявшие призовые места в своих подгруппах, награждаются переходящими Красными знаменами, и Почетными грамотами университета.

Преподаватели и сотрудники, достигшие наивысших показателей в труде, по представлению общественных организаций награждаются Почетными грамотами, представляются к награждению знаком «Победитель социалистического соревнования», заносятся на Доску почета университета.

Штаб социального соревнования университета просит принять участие преподавателей и сотрудников ТГУ в обсуждении проекта «Положения о социалистическом соревновании в Тюменском государственном университете».

Свои предложения в письменном виде можно занести в местком или редакцию газеты «Ленинец».

казателям на факультете. Контроль правильности расчета осуществляется перекрестной проверкой представителями двух факультетов.

8. Факультеты, занявшие I место в социалистическом соревновании, награждаются переходящим Красным знаменем и Почетной грамотой университета и денежной премией в сумме 500 рублей.

Факультеты, занявшие II и III места, а также кафедры и отделы, занявшие призовые места в своих подгруппах, награждаются переходящими Красными знаменами, и Почетными грамотами университета.

Преподаватели и сотрудники, достигшие наивысших показателей в труде, по представлению общественных организаций награждаются Почетными грамотами, представляются к награждению знаком «Победитель социалистического соревнования», заносятся на Доску почета университета.

Штаб социального соревнования университета просит принять участие преподавателей и сотрудников ТГУ в обсуждении проекта «Положения о социалистическом соревновании в Тюменском государственном университете».

Свои предложения в письменном виде можно занести в местком или редакцию газеты «Ленинец».

## ИТОГИ ПЕРВОГО ТУРА



В период с первого по пятнадцатое марта прошел первый тур олимпиады «Студент и научно-технический прогресс». В предметных олимпиадах и конкурсах приняли участие 1458 студентов, 450 из них выполнили более 70 процентов предложенных заданий и признаны победителями первого тура олимпиады.

Среди занявших первые места: Л. Авраменко (292 гр.), И. Велоаеров (781 гр.), А. Бяков (302 гр.), С. Васильев (491 гр.), В. Зенгер (592 гр.), О. Калашников (191 гр.), В. Клеменов (928 гр.), В. Кузнецов (285 гр.), Е. Куликов (681 гр.), Н. Кургузова (901 гр.), М. Октябрьский (288 гр.), И. Попова (301 гр.), И. Ромалин (302 гр.), О. Терпелец (111 гр.), В. Юрочкин (501 гр.).

Приказом ректора они награждены денежными премиями в размере месячной стипендии. Отмечены также студенты, принявшие активное участие в олимпиаде: А. Зенько (911 гр.), В. Галазимов (992 гр.), Е. Шилова (202 «а» гр.), С. Глазарова (212 «б» гр.), И. Цыганкова (291 «б» гр.), И. Лапчинский (205 «а» гр.), Л. Габдрахманов (215 «б» гр.), Т. Чепанова (295 «а» гр.), О. Вирюкова (208 «а» гр.), Н. Старкова (288 «а» гр.).

Л. Миврюкова (298 «б» гр.), И. Стульников (301 гр.), Ю. Шляхтин (311 гр.), Ю. Шляхтин (312 гр.), А. Золотарев (401 гр.), Ф. Гирфанов (401 гр.), И. Ефимов (412 гр.), Т. Исхаков (501 гр.), В. Мааев (571 гр.), Н. Третьяков (581 гр.), Е. Гридин (681 гр.), И. Богомякова (612 гр.), И. Луцкий (672 гр.), А. Кырличиков (781 гр.), С. Рогожиников (782 гр.), Н. Приходько (301 гр.), С. Кравчук (301 гр.), И. Сальникова (413 гр.), Е. Федченко (491 гр.), И. Стеценко (112 гр.), Сорокина (902 гр.), Е. Торшова (902 гр.), О. Чистяков (103 гр.), Н. Мирошниченко (811 гр.), Л. Люляева (805 гр.), А. Малоченко (501 гр.), А. Кергани (501 гр.), Л. Муравьева (511 гр.), Н. Сафонова (511 гр.), С. Табанакова (412 гр.), С. Чиряева (412 гр.), И. Одетникова (811 гр.), Е. Серебрянникова (812 гр.), О. Дубровская (191 гр.), и Т. Бадлаидина (182 гр.).

## ДЕНЬ НАУКИ

Приближается 15 апреля — день открытия XXXIII студенческой на-

учной конференции ТГУ, посвященной 60-летию образования СССР. Цель ее — подвести итоги научно-исследовательской работы студентов за год.

Будут работать следующие секции: история КПСС (первая подсекция) — 1/221/08.03 истории КПСС (вторая подсекция) 1/403/08.30; истории КПСС (третья подсекция) 2/акт. зал/08.30;

научного коммунизма 1/404/08.30; политэкономии социализма — 5/301/14.00; политэкономии капитализма — 5/302/14.00; экономической истории — 5/316/14.00;

исторического материализма и социологии — 5/216/14.00; методологические вопросы биологического познания — 5/217/14.00; методологические вопросы математики — 2/108/14.00;

1 методологические вопросы современной физики — 2/110/14.00; педагогики — 1/235/08.30;

психологии — 1/211/08.30; истории СССР (обе подсекции) — 1/404/14.00;

всеобщей истории (обе подсекции) — 1/403/14.00; русской литературы — 1/325/14.00; советской литературы — 1/409/14.00;

вопросы русского словообразования — 1/334/14.00; вопросы лексики и синтаксиса — 1/321/14.00; диалектологии — 1/328/14.00;

общего языкознания — 1/235/14.00; лингвистики текста романо-германских языков — 1/409/08.30;

грамматики и лексикологии романо-германских языков — 1/409/08.30; методики преподавания романо-германских языков УКИП/7/08.30;

немецкой и французской литературы — 1/321/08.30; американской и английской литературы — 1/334/08.30;

математического анализа и геометрии — 5/301/08.30; прикладной математики — 5/302/08.30;

теоретической физики — 2/110/08.30; оптической спектроскопии — 2/208/08.30;

молекулярной физики — 2/114/08.30; квантовой электроники — 2/108/08.30;

органической химии и органического катализа — 1/227/08.30; неорганической химии — 1/409/08.30;

аналитической и физической химии — 1/325/08.30; ботаники — 6/302/08.30;

физиологии и морфологии человека и животных — 6/103/08.30; зоологии — 6/402/08.30;

финансов, денежного обращения и кредита — 5/316/08.30;

бухгалтерского учета и анализа хозяйственной деятельности — 5/216/08.30;

организации и управления производством — 5/217/08.30; экономики — 5/218/08.30;

После наименования секции через дробь указаны: первая цифра — номер корпуса, вторая — номер аудитории, где будет работать секция, третья цифра — начало работы данной секции.

ОРГКОМИТЕТ.

Тюменский обком комсомола шефствует над одним из отрядов Краснознаменного Тихоокеанского пограничного округа.

Недавно в гостях у пограничников побывала пропагандистско-художественная группа, в состав которой вошли инструктор отдела спортивной и оборонно-массовой работы Тюменского обкома ВЛКСМ И. Степанов, агитбригада студенческого стрелкового отряда ТГУ «Ассоль» и автор этих строк.

В отряде к нам присоединился вокально-инструментальный ансамбль воинвопграницников «Веселые сарда».

За 10 дней пребывания на Дальнем Востоке мы посетили большинство застав, входящих в отряд. Во Владивостоке встретились с моряками пограничниками, которым были

прочитаны лекции о международном положении, о проблемах развития промышленности в Сибири и на Дальнем Востоке, об удачных комсомольских стройках Тюменской области.

Подписан договор о сотрудничестве между Тюменским обкомом комсомола и отрядом пограничников на два года.

В договоре, в частности предусмотрено о обмен делегациями, оказание помощи пограничникам литературой, направление демобилизованных воинов-пограничников на ударные стройки Западной Сибири.

С. БУДЬКОВ.

## МЫ—ШЕФЫ

Тюменский обком комсомола шефствует над одним из отрядов Краснознаменного Тихоокеанского пограничного округа.

Недавно в гостях у пограничников побывала пропагандистско-художественная группа, в состав которой вошли инструктор отдела спортивной и оборонно-массовой работы Тюменского обкома ВЛКСМ И. Степанов, агитбригада студенческого стрелкового отряда ТГУ «Ассоль» и автор этих строк.

В отряде к нам присоединился вокально-инструментальный ансамбль воинвопграницников «Веселые сарда».

За 10 дней пребывания на Дальнем Востоке мы посетили большинство застав, входящих в отряд. Во Владивостоке встретились с моряками пограничниками, которым были

## ВПЕРЕДИ—ФИЗИКИ

Прошел очередной вид спартакиады «Здоровье» среди преподавателей и сотрудников университета — волейбол. Первое место заняла команда физического факультета, второе — математического, третье — биологического.

К сожалению, не порадовали опять своими выступлениями команды филологического и исторического факультетов.

После трех видов программы олимпиады уверенно лидирует коллектив физического факультета. «По пятам» за ними следуют биологи. Коллентны других факультетов намного отстали от лидеров.

Б. КАЛАБЕРДИН, член МК ТГУ.



# Проникнуть в тайны мира

Изучение биологии, одной из важнейших наук современности, позволяет глубоко проникать в тайны мира, бережно и научно использовать и сохранять биосферу Земли. Те, кто выбрал биологический, получают интереснейшую и очень нужную стране профессию — биолог.

Обучение на факультете проводится на трех кафедрах: зоологии, общей биологии, анатомии и физиологии человека и животных, где студенты овладевают совершенными знаниями по избранной специальности: на кафедре зоологии — это гидробиология и ихтиология, на кафедре анатомии и физиологии человека и животных — физиология человека и животных. Начиная с 1 сентября 1982 года кафедры общей биологии и зоологии начнут готовить специалистов по специальности, столь отвечаю-

щей потребности времени — рациональное использование природных ресурсов и охрана природы.

Наряду со специальными биологическими знаниями много времени отводится изучению философии, истории КПСС, математике, химии, физике, иностранному языку, педагогической и психологической подготовке. Поэтому выпускники факультета готовы для практической работы в лабораториях, НИИ, заводах, вузах и школах.

Биологический факультет расположен в отдельном новом корпусе. Те, кто придут к нам 11 апреля на день открытых дверей, воочию убедятся в наличии всего необходимого для интересной учебы и получения фундаментальных знаний.

**М. МЕЛЬНИКОВА,**  
декан факультета,  
доцент.

**О**СОБОЕ место среди наук биологического цикла занимает физиология человека и животных — наука, изучающая жизнедеятельность организмов, отдельных систем, органов, тканей, клеток и их структурных элементов. Физиология изучает также закономерности взаимодействия живых организмов с окружающей средой, их поведение в различных условиях.

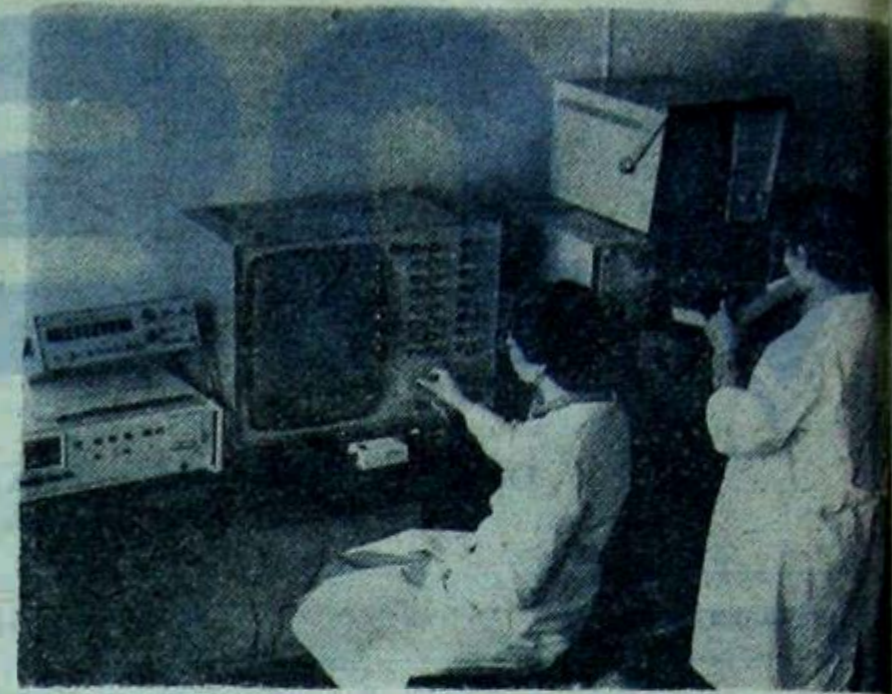
Физиология как раздел биологии тесно связана с морфологическими науками — анатомией, гистологией, цитологией. Современная физиология широко использует результаты физики, химии, математики. Закономерности физиологических и химических процессов в организме изучаются в единстве с биофизикой и биохимией, эволюционные закономерности — с эмбриологией.

Традиционно более тесно физиология связана с медициной. Она служит фундаментом для решения проблем, связанных с распознаванием, профилактикой и лечением различных заболеваний, сохранением работоспособности и здоровья человека в различных условиях труда и общеприродной среды.

# ВАЖНЫЙ РАЗДЕЛ БИОЛОГИИ

Обеспечение нормальной жизнедеятельности человека в сложных условиях космического полета, замена больных органов и тканей, реанимация — все это пришло в практику из физиологических лабораторий. Связана физиология и с этологией (наука о поведении), психологией и физиологической психологией, педагогикой. Эмпирические факты физиологии как базисной естественной науки широко используются философией для обоснования материалистического мировоззрения.

На биологическом факультете ТГУ физиология животных изучается на кафедре анатомии и физиологии человека и животных. Здесь же читаются курсы анатомии, общей цитологии и гистологии, биологии индивидуального развития, биологической физики, а также спецкурсы: физиология сердечно-сосудистой системы, физиология высшей нервной деятельности и центральной нервной системы, физиология терморегуляции, электрофизиология, обмен веществ и энергии и др., позволяющие углубить знания студентов и соответствующие профилю специализации (физиология человека и животных) кафедр.



Лаборатории кафедры оснащены современным оборудованием, с помощью которого студенты могут не только успешно овладеть знаниями, но и активно участвовать в научно-исследовательской работе кафедры по изучению влияния экстремальных температурных факторов на гомойотермный организм.

В настоящее время здесь ведутся исследования по трем крупным всесоюзным научно-исследовательским программам, одна из которых — «Вахта» связана с развитием Западно-Сибирского территориально-промышленного комплекса, т. е. имеет непосредственное отношение к нашей области.

Активно участвуя в научной работе, студенты оформляют результаты своих исследований в виде докладов на внутривузовских и зональных научных конференциях, курсовых и дипломных работ. Почти все курсовые и дипломные работы, выполняемые на кафедре, связаны с ее научным направлением. Успешно справившись с дипломным проектированием студентам помо-

гают учебные и производственные практики, которые проходят как в лабораториях кафедры, так и в ведущих научно-исследовательских учреждениях Москвы, Ленинграда, Новосибирска, входящих в систему АН СССР, СО АМН СССР, МЗ РСФСР.

Выпускники кафедры получают право преподавания биологии в старших классах средней школы, средних специальных учебных заведениях, вузах. Они могут работать в научно-исследовательских учреждениях, лабораториях заводов и сельскохозяйственных предприятий, клинических лабораториях и кабинетах функциональной диагностики.

Не закрыт и путь в науку. Сейчас в аспирантуре обучается 5 наших выпускников, рекомендован в аспирантуру при институте физиологии АН СССР выпускник 1982 г. отличник учебы Ю. Загваздин.

**НА СНИМКАХ:** в лабораториях кафедры физиологии человека.

**В. РУБИН,**  
зав. кафедрой анатомии и физиологии человека и животных,  
доцент.

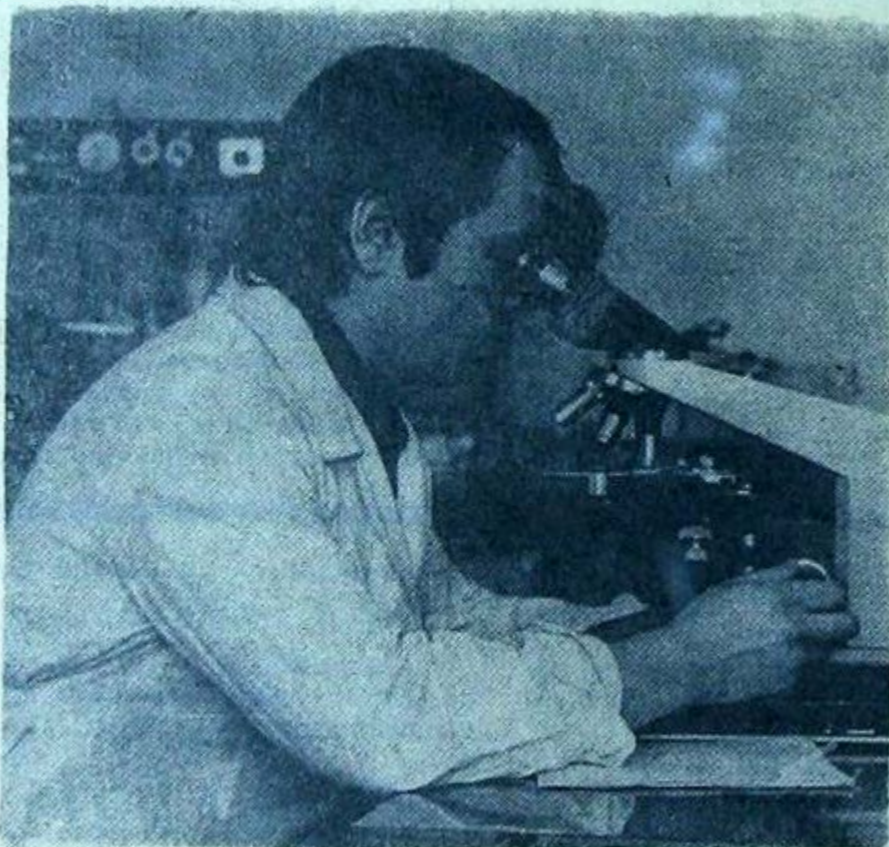
# Каждое растение знаем

Студенты на кафедре общей биологии под руководством опытных преподавателей всесторонне изучают растения: учатся их определять, изучают их жизненные циклы от рождения до естественного отмирания, исследуют их физиологические функции. Объект исследования — все многообразие растительного мира: бактерии и грибы, лишайники и водоросли, мухи и покрытосеменные. Для нас, ботаников, природа — это не безликая «трава» или «лес». Мы каждое растение знаем «в лицо», можем назвать его «фамилию, имя и отчество», по его облику определить жизненность того или другого вида.

Начиная с 1 курса наши студенты приобщаются к научной работе: вначале это УИРС (учебно-исследовательская работа студентов), потом курсовые, и завершается исследование дипломной работой. Материал для научных работ собирается во время учебных практик.

География учебных практик довольно широка: это не только Тюменская (Ямал, Лабытнанги), но и прилегающие области, и ботанические сады нашей страны (Новосибирск, Барнаул и др.). Обработка материала проводится в лабораториях кафедры. А в апреле на научных студенческих конференциях каждый год мы слушаем содержательные и хорошо иллюстрированные доклады о результатах исследований.

**А. ДОНСКОВА,**  
зав. кафедрой общей биологии, доцент.



# Ихтио-, гидробио- и зоология

Студенты третьего и четвертого курсов, специализирующиеся по ихтиологии, гидробиологии и зоологии, завершают подготовку своих курсовых работ, а пятикурсники готовятся к защите дипломных работ. Они не только успешно работали по индивидуальному заданию с целью сбора материала для своих курсовых и дипломных работ, но и сумели оказать существенную помощь кафедре зоологии в проведении научных исследований по комплексной теме: «Антропогенные воздействия на фауну Тюменской области». Судите сами: география мест практики студентов во время учебных и преддипломной практик охватила Тюменскую область от зоны лесостепи, расположенной в районах — Ялуторовском, Улоровском до Березовского, Приуральяского и Ямальского районов, находящихся далеко на севере в зонах тайги и лесотундры.

На основе творческого сотрудничества кафедры с академическими и отрасле-

выми научно-исследовательскими учреждениями ряд студентов побывали на практике и за пределами нашей области.

А. Столяров, студент 671 группы, участвовал в составе комплексной экспедиции на остров Сахалин, где изучал почвенных клещей-орibatид. Материалы экспедиции легли в основу его дипломной работы.

Фауну орibatид в различных биотопах зон Тюменской области изучали Р. Галиева, З. Сафина, Т. Фокина, студенты 671 и 682 групп. Фаунистические и экологические исследования орibatид азиатской части СССР являются составной частью Международной биологической программы «Человек и биосфера», которыми руководит старший научный сотрудник кафедры зоологии Б. Д. Голосова.

Володя Яковлев, студент 682 группы, для своей курсовой работы проводил исследования по экологии варакушки в условиях лесотундры.

Различные аспекты био-

логии рыжей полевки — индикатора состояния лесных биоценозов — стали предметом изучения Марии и Сергея Гашевых, студентов 681 группы.

Интересные наблюдения по экологии дневных и ночных бабочек (чешуекрылых) выполнили П. Ситников и А. Соромотин, студенты 682 группы.

Тематика дипломных работ Л. Куклиной, О. Пивневой и О. Толстуновой, студентов 671 группы, связана с изучением генетико-биохимических маркеров уток, выращиваемых в хозяйствах Тюменской области.

Разнообразна тематика исследований ихтиологов и гидробиологов. Эти работы связаны с изучением состояния ихтиоценозов и кормовой базы в важнейших рыбопромысловых водоемах Тюменской области, а также повышением продуктивности за счет рыбопродуктивных работ.

На рыболовной базе озера Андреевское, где кафедра зоологии работает в контакте с моторным заводом, ежегодно выращивают пелядь, осетра и растительноядных рыб. Здесь успешно трудились Татьяна Виноградова, Светлана Зо-

лычкова, Елена Ознобихина, Ольга Степанова, Людмила Кравец и Ирина Кубасова — студенты 671 и 682 групп. Рыбоводами в 1981 году на озере Андре-

евское выращено более 50 тонн пеляди.

У нашей кафедры давние прочные деловые связи с зоологическим институтом Сибирьинститут и рыбопромышленным объединением Сибрыбпром, куда ежегодно направляются студенты на учебную и производственную практики, а также на работу по окончании учебы в вузе.

В 1981 году здесь стажировались студенты — О. Бодовская, И. Крат, Н. Набоков, В. Приходько, Е. Куликов.

Наша кафедра на основе заказов Сибрыбпрома разрабатывает и участвует во внедрении методов увеличения уловов рыбы в озерах товарных хозяйств — Ялуторовском, Большеуятском. В этих работах активно трудятся наши студенты Т. Жогликова, М. Павлова, А. Астафьев и другие.

Методы фундаментальных исследований, связанных с решением прежде всего теоретических задач ихтиологии, также интересуют наших студентов. Так,

Наташа Кабаева избрала темой своей дипломной работы «Кариотипы сибирских рыб», а Андрей Ознобихин — «Регулирующая роль печени в динамике жаро-накопления у пеляди». Подобные исследования, но пока в рамках курсовых работ, выполняют А. Казанцев и С. Шамитько.

Положительные отзывы с мест практики получены на Евгения Гринина, который стажировался на Икрянском осетровом рыболовном заводе Астраханской области и Зинаиде Смирных, Александре Рыбине, работавших на селекционном карповом хозяйстве Краснотарского края.

В текущем году к переселенным местам практики прибавятся: Лимнологический институт на Байкале, Полярный институт рыбного хозяйства в Мурманске. Планируется комплексная зоологическая экспедиция на Саяны.

Вновь, как и в прошлые годы, в сентябре по возвращении на занятия студенты представят свои содержательные и хорошо иллюстрированные отчеты о практике, с отзывами руководителей и отметками о прохождении ОПП, а весной по собранным материалам успешно защитят свои курсовые и дипломные работы.

**И. МУХАЧЕВ,**  
зав. кафедрой зоологии.

**ПИШИТЕ:**

625003, г. Тюмень,  
ул. Семанова, 10,  
ТГУ, главный корпус, комн. 303

**ЗАХОДИТЕ:**

Понедельник и среда — с 19-00  
до 21-00; вторник, четверг — с 10-00  
до 13-00.

**И. О. РЕДАКТОРА  
Ю. МАНДРИКА**