



ЛЕНИНЕЦ

ОРГАН ПАРТКОМА, РЕКТОРАТА, ПРОФКОМА, КОМИТЕТА ВЛКСМ, СТУДЕНЧЕСКОГО ПРОФКОМА ТЮМЕНСКОГО ГОСУДАРСТВЕННОГО УНИВЕРСИТЕТА

Год издания — 14-й.

№ 25 (541) Понедельник, 28 сентября 1986 г.

Цена 1 коп.

В ПАРТКОМЕ ТЮМГУ

На последнем заседании парткома был заслушан отчет председателя комиссии по осуществлению контроля за деятельностью администрации коммуниста Загвязинского В. И. В нем отмечалось, что комиссия в составе 5 человек, утвержденная партийным собранием в 1985 году, работает по плану. За этот период комиссия оперативно выявляла недостатки в учебно-воспитательном процессе, научно-исследовательской работе деканатов и ректората университета. Комиссия в ходе своей деятельности рассмотрела вопросы «О подготовке и эффективном использовании кадров высшей квалификации», «Об экономической эффективности исследований, связанных с развитием региона, как экономического и географического факультета» к др. По каждому вопросу, рассмотренному на заседании комиссии, принимались конкретные рекомендации в адрес ректората, деканатов, партийных бюро.

Комиссия по контролю за деятельностью администрации стремилась обеспечить еще большее приближение партийной работы к практическим делам университета. Так, в декабре 1985 года была проанализирована работа ректората, деканатов по подготовке и использованию специалистов высшей квалификации. Анализ показал, что перевод на должность СНС осуществлялся во многих случаях без достаточных оснований, переводились доценты, не завершившие основную часть экспериментальной работы, не подготовившие монографий, не имеющие достаточного количества серьезных публикаций.

О своих рекомендациях и предложениях комиссия регулярно информировала партком в ректорат университета.

В своем отчете коммунист Загвязинский В. И. отметил, что работа комиссии недостаточно эффективна.

Члены комиссии не всегда добивались устранения выявленных недостатков в работе ректората и деканатов. Недостаточно деятельность комиссии освещена в газете «Ленинец».

По данному вопросу на заседании парткома было принято постановление.

На заседании был заслушан также ряд других важных вопросов.

ГОВОРЯТ КОМСОМОЛЬСКИЕ АКТИВИСТЫ

ПРОБЛЕМ НАКОПИЛОСЬ МНОГО

Перестройка затрагивает все сферы деятельности нашего общества, в том числе и комсомольскую работу. Редакция «Ленинца» предложила комсомольским активистам университета вопросы, касающиеся некоторых аспектов комсомольской жизни. Мнения членов комитета ВЛКСМ должны быть, на наш взгляд, небезразличны студентам Тюменского госуниверситета.

- Вопросов было четыре:
1. Как связан комсомол с жизнью молодежи?
 2. Комсомольский лидер — ответственный за него-то, отвечающий парад им-то, заводила? Какими качествами должен обладать комсомольский лидер?
 3. К чему сводится комсомольская деятельность студента университета?
 4. В связи с перестройкой что бы вы могли предложить по улучшению работы комсомольской организации нашего вуза?

Охрименко Валентина, зам. председателя студенческого профкома, член бюро комитета ВЛКСМ.

1. Считаю, что комсомол является фактором молодежной жизни.
2. Скорее ответственный перед комсомолом, а вообще он должен быть заводилой, иметь общительный характер, отшлифовать свое умение «совать» свой нос, только так, чтобы не прищемили. Должен обладать творческим умом и эрудированностью, нужной для дела, уметь координировать работу так, чтобы она сохраняла гибкость и вместе с тем бескомпромиссность.
3. Рядовых членов — к выполнению резонных поручений. А в комитете — отчетность по выполнению запланированных мероприятий, поиск ВБШуников (выбывшие без учета), особенно их много после ухода выпускников.
4. Нужно сократить бу-

Саванин Сергей, зам. секретера комитета ВЛКСМ по идеологической работе.

1. Во-первых, что общезвестно: комсомол это самостоятельная общественно-политическая организация молодежи. Во-вторых, как географу по образованию мне ближе термин «фактор», т. е. комсомол — есть движущая сила молодежной жизни.
2. Во-первых — ответственный за работу комсомольской организации, ну а во-вторых, отвечающий перед ней за свою работу.

Можно выделить: эрудицию, настойчивость, порядочность. Считаю, что этих качеств достаточно.

3. Диапазон комсомольской деятельности студентов ТюмГУ широк. Но далеко от совершенства. А резервов много.

4. Сегодня назвать какие-либо конкретные предложения затруднительно. Считаю целесообразным перестройку начинать с верхов. С укреплением дисциплины отдельных комсомольских лидеров. Будет дисциплина — будет координирующая деятельность, а



важный поток, побольше общаться с массами, развивать инициативу, уметь отказываться от ненужных мероприятий, быть воспитателем, поддерживать гласность работы, уметь воспринимать критику, забыть девиз «инициатива наказуема». Свести профсоюз вуза с характером комсомольской жизни.



за ней и инициатива. Будет та недостающая комсомолу самостоятельность. «Снизу» соответственно этому будет психологическая перестройка. В ходе ее хотелось бы, чтобы каждый комсомолец помнил, что на знамени комсомола 6 орденков, что комсомольский значок носил Николай Островский, Олег Кошевой, Александр Матросов. Сейчас он на груди молодежи, исполняющей свой интернациональный долг в Афганистане.

(Окончение на 2-й стр.)

Под словом «перестройка» можно понимать многое. Мне представляется, что в каждом трудовом коллективе его нужно применять и своим конкретным делам. Партийная организация и весь биологический факультет трудятся в напряженном ритме. Есть у нас большие успехи (2-е место в социальном обновлении за 1985 г.

мом), нам необходимо учиться самостоятельно и деловитости, кстати, хороший пример в этом направлении нам показывает молодая кафедра биофизики (зав. кафедрой Рубин В. Ф.). Вопрос об укреплении материальной базы факультета очень оживлен на партийном собрании в январе этого года, и резуль-

другими делами. Мне бы хотелось поднять и обсудить эту проблему и в страницах газеты «Ленинец».

Сейчас мы готовим партийное собрание, где будет присутствовать весь коллектив нашего факультета, хотелось бы услышать мнение людей, их понимание требований перестройки. Я считаю, что первым ша-

♦ ПЕРЕСТРОЙКА ВЕЛЕНИЕ ВРЕМЕНИ

Начать с конкретных дел

доцент Чернова Г. В. защитила докторскую диссертацию и др.), но сегодня хотелось бы поговорить о тех серьезных задачах, которые стоят перед нашим факультетом в связи с новыми требованиями времени.

Начиная с укрепления материальной базы факультета. Это и обновление лабораторного оборудования, и налаживание централизованного снабжения, внедрение ЭВМ в исследовательские работы и др. Но здесь мне хотелось бы выделить, может быть, на первый взгляд, не очень важный вопрос, который должна занимать партийная организация, но набравший это вопрос о соблюдении правил охраны труда и техники безопасности. Ведь что греха таить, на факультете до сих пор работает всего один вытяжной шкаф, нет склада химических реактивов, нет заземления электросетей. Можно перечислить массу других нарушений. Однако ежегодно в коллективном договоре указывается перечень работ по технике безопасности и ежегодно они не выполняются. Здесь, мне кажется, АХЧ университета должна или не говорить об этих мероприятиях, или выполнять их в срок. Наш факультет, каждая кафедра безусловно окажут посильную помощь, если нам пойдут навстречу. Конечно, можно обвинить АХЧ и ректорат и на этом успокоиться, как это часто и бывает, но, по-види-

таты работы коллектива уже видны: обновился лабораторный фонд, было проведено списание старого оборудования, налажена система материальной ответственности. Но нерешенных дел еще очень и очень много.

Следующей задачей является повышение эффективности работы преподавателей и сотрудников университета. И она, безусловно, сложилась первой. Здесь нельзя обойти просто формальным распределением общественных поручений. В этом направлении имеются интересные начинания профбюро факультета, например, выявление лучшего преподавателя на основании анкетирования студентов, дифференцированное поощрение итогов соревнования. Но всего этого недостаточно, чтобы решить такую важную задачу. И, честно признаться, трудно сказать, как мы будем работать в данном направлении, какие формы и методы выбирать. Здесь хотелось бы отметить, что очень сложно при современном развитии науки работать в высшей школе, совмещая все виды деятельности, которые выполняет сейчас современный преподаватель вуза. Ведь это, снажем, достаточно проблематично — преподавать на высоком научном, методическом уровнях, проводить качественные и серьезные исследования, заниматься хозяйственными работами, общественной, воспитательной и

гому должно быть всемерное развитие критичности, требовательности за порученное дело, ибо порою критика у нас исходит в основном сверху, а требовательность носит больше формальный характер.

Важной задачей нашей работы является и совершенствование руководства комсомольской организацией факультета. Говоря о факультетском комсомоле, необходимо отметить, что он стал малонаблюдательным, индифферентным. Комсомолу следует развиваться все формы студенческого самоуправления, ставить конкретные задачи и главное — их выполнять. И в первую очередь сейчас необходимо создание действенной, а не «иллюзорной» дружины охраны природы, и очень важно, чтобы она охватывала не только студентов-биологов, но и стала бы общеуниверситетской. Не работает на факультете СНО, нет никаких признаков жизни в стенной печати. Комсомолу факультета есть над чем поработать, и главное — не ждать указаний и распоряжений сверху. Это три основные задачи, которые необходимо решить биологическому факультету на сегодняшний день в первую очередь.

А. СТЕПАНОВ, секретарь партбюро БФ.

♦ АНОНС КВН ТЮМЕНСКИХ ВУЗОВ

Вопрос встает прямо — есть ли в университете люди с чувством юмора? Для веселых студентов появилась возможность показать свою улыбающуюся внешность на страницах газет и экране

телевизора. По пятнадцатые обкома комсомола объявлены соревнования КВН тюменских вузов, которые будут проводиться в ДК «Геолог». Первое соревнование состоится 18

ноября. До этого времени нужно собрать команду не менее 20 человек. Материальная основа — студклуб. Объявляется конкурс на лучший состав команды.

ПРОБЛЕМ НАКОПИЛОСЬ МНОГО

(Начало на 1-й стр.)

Субботник Людмила — зав. сектором учета и финансов комитета ВЛКСМ.

1. Комсомол должен быть как бы причиной всех положительных начинаний. Жаль, что не всегда так получается.

2. Лидер должен быть заводилой. Но в комсомоле работают в разные люди, и каждый ведет себя, как считает нужным, а это не всегда нужно другим.

Конечно, лидер должен быть принципиальным, инициативным, способным взять ответственность лично на себя, дружески настроенным к тем, с кем он работает.

3. Вся работа сводится к выполнению разовых поручений. Принцип: «сказали — сделал, не

Розовик Татьяна, член бюро комитета ВЛКСМ ФРГФ.

1. К сожалению, это сваве носит во многих случаях формальный характер. Слишком многое слушают сверху.

2. По идее, комсомольский вождь должен быть заводилой. А на деле получается, что он лишь отвечает за кого-то. С нашей организацией вообще трудно работать.

3. Лидер комсомола, на мой взгляд, должен обладать такими качествами, как способность выдвигать инициативы (но новые и свои), требовательность и исполнительность.

4. Меньше формализма. Сейчас начался новый учебный год, и комитет требует годовую справку. Хотя уборка, хоть что: справка — обязательна! Но мне нравится комсомольская работа. Заинтересованность появляется тогда,



сказали — промолчал и не сделал».

4. Нужно сменить устаревшие, косные принципы, что-то внести новое. Побольше доверия молодежи, поменьше формализма.



когда видно дело. Тек что, если взяться...

Материал подготовил М. БАКУЛИН.

Р. С. Если мнения комсомольских активистов в университете покажутся не бесспорными читателям «Ленинца», то предлагаем выступить на страницах нашей газеты.
Фото М. Шешукова.

В ПРЕДДВЕРИИ КОНФЕРЕНЦИИ ФИЛОЛОГОВ РЕГИОНА

Филологический факультет готовится к встрече. 2 октября начинается свою работу региональная научная конференция «Проблемы филологии Западной Сибири и Урала», посвященная 400-летию со дня основания Тюмени. Много проблем в ходе подготовки пришлось решить декану Фролову Н. К. и его помощникам, преподавателям филфака и ФРГФ. Вышли из печати тезисы и программа конференции, ожидается участие в конференции ряда крупных ученых, лингвистов и литературоведов, докторов наук, профессоров: А. К. Матавава (УрГУ), О. И. Блиновой (Томск), И. А. Воробьевой (Алтайский ГУ), Р. В. Коминной (Пермский ГУ), И. Т. Кохно (Белорусский

ГУ), Т. М. Гарилова (Уфа), Д. Г. Тумешевой (Казань) и др.

За всю историю филологического факультета нашего вуза не было случая, чтобы проводилась такая представительная встреча ученых-филологов. Впервые в подготовке и проведении конференции объединились два факультета: ФРГФ и филфака.

Интересными и содержательными ожидаются встречи и специалистов, изучающих зарубежные языки и литературы. Так, в секции «Зарубежная литература как фактор русского литературного процесса» будут организованы встречи филологов по проблемам литературы США, Англии, немецкой и французской литератур. Языковеды ФРГФ совместно с кол-

легами филфака обсуждают актуальные проблемы синтаксиса, структуру, семантику и коммуникативную значимость синтаксических единиц, проблемы исследования текста с теоретической и практической точки зрения его анализа.

Литераторы обсудят проблемы классицизма, современной советской литературы, литературного краеведения.

Насыщенна повестка дня и секций по взаимодействию языков, аспектам регионального изучения лингвистики, аспектам изучения языков коренного населения региона и иностранных языков, региональной ономастики, антропонимики, топонимики, лексики, фонетики, словообразования, морфологии.

Не пленарных засе-

дениях ожидаются доклады о контактах с немцами в топонимии обских угров (Л. К. Матвеев), о литературной критике Урала и Сибири 60-80-х годов (Р. В. Коминна), о роли телевидения в условиях Тюменского НГК (В. П. Костоусов), о перспективах лингвистических исследований в Тюменском университете (Н. К. Фролов), об основных направлениях в литературоведческой мысли в ТюмГУ (В. Н. Сушкова) и мн. другие.

Участников конференции ожидает и насыщенная культурная программа. Открытие встречи филологов намечено на 2 октября в 10 часов, в 401 аудиторном зале главного корпуса.

К. СМЕРНОВ,
наш-печат. корр.

Совещаются финансисты

11-12 сентября в Доме техники НТО была проведена научно-практическая конференция «Усиление роли финансов и кредита в плановой экономике», организованная кафедрой финансов, денежного обращения и кредита ТюмГУ совместно с Тюменским областным советом и областным правлением научно-экономического общества. На пленарном заседании, открыт о м зам. председателя Межведомственной территориальной комиссии при Госплане СССР, председателем областного правления НЭО тов. Алпатовым Г. К., выступили руководители финансово-кредитной системы области тов. Паутов И. А., начальник облфинуправления; Чичеванч А. В., управляющий территориальной ком-

торой Стройбанка СССР; Бавнов А. В., управляющий облконторой Госбанка СССР. В их выступлениях были отмечены недостатки в организации финансирования и кредитования различных сфер народного хозяйства. Обсуждался вопрос о направлении совершенствования финансово-кредитной работы в Тюменской области.

Кроме представителей вузов города, в конференции приняли участие практические работники предприятий и организаций Тюмени, Сургута, Урая, Салехарда и других городов области. Проблемы, обсуждаемые на конференции, вышли за рамки област-

ных, поскольку среди гостей конференции были ученые Москвы, Ленинграда, Казани, Свердловска, Новосибирска. Вызвало интерес содержательное сообщение доц. В. О. Ширшова из Московского института народного хозяйства, посвященное совершенствованию экономической схемы Госбюджета СССР и касающееся некоторых организационных финансовых систем.

Заинтересованное обсуждение вызвали доклады начальника финансового отдела Главтюменьгеологии Щербакоевой Р. А. и начальника флотдела Главтюменьнефтегаза Ким Л. Ф., в которых затронулись

вопросы взаимоотношений различных подразделений главков с финансово-кредитной системой. Актуальные аспекты механизма финансирования и кредитного воздействия на эффективность производства рассмотрели в докладах зав. кафедрой финансов, денежного обращения и кредита Жуковой С. С. и ст. преподавателя кафедры Евак В. Е.

По мнению большинства участников, конференция оправдала свое назначение.

Н. ВОРОНОВА,
член оргкомитета,
кандидат
экономических наук.

← ПРОИЗВОДСТВЕННАЯ ПРАКТИКА

МЫ РАБОТАЛИ НА СЕВЕРЕ

Тюменская область является крупнейшим нефтегазоносным районом страны. В последние годы разработка нефтяных и газовых месторождений все более продвигается на Крайний Север области, а в связи с открытием Ямбургского газоносного месторождения промышленное значение приобретает Ямал.

До наступления зимы Ямал является одним из наиболее труднодоступных и малоосвоенных районов Западной Сибири. В связи с промышленным освоением полуострова остро встал вопрос об оценке водных ресурсов. Вода необходима для водоснабжения развивающихся городов и поселков, для заготовки скважин. Поэтому детальное изучение рек и озер Ямала приобретает особенно важное значение.

Уже несколько лет под руководством

даленные районы области для прохождения производственной практики и проведения исследовательской работы студенты географического факультета. Вот и минувшим летом гидрологические наблюдения проводились на режимной станции Тюрин-То, которая находится в 90 км от поселка Харасавэй.

Станция находится в пределах тундровой зоны с низкими летними температурами, скудной растительностью и сильными холодными ветрами с Карского моря. Тек что работать приходилось в крайне тяжелых условиях и целыми сутками, ведь летом на Ямале поларный день. Да и работу пришлось начать немного позднее, тек как в конце июня водные объекты были еще покрыты льдом.

За время прохождения практики был выполнен огромный объем работ по наблюдению за гидроло-

гическим режимом рек Тюрин-То-Се, Нахото-Се, Тюрин-Яхе, температурным режимом озер Тюрин-То, Наха-То, Пензерлеха-То. Проведена камеральная обработка данных наблюдений.

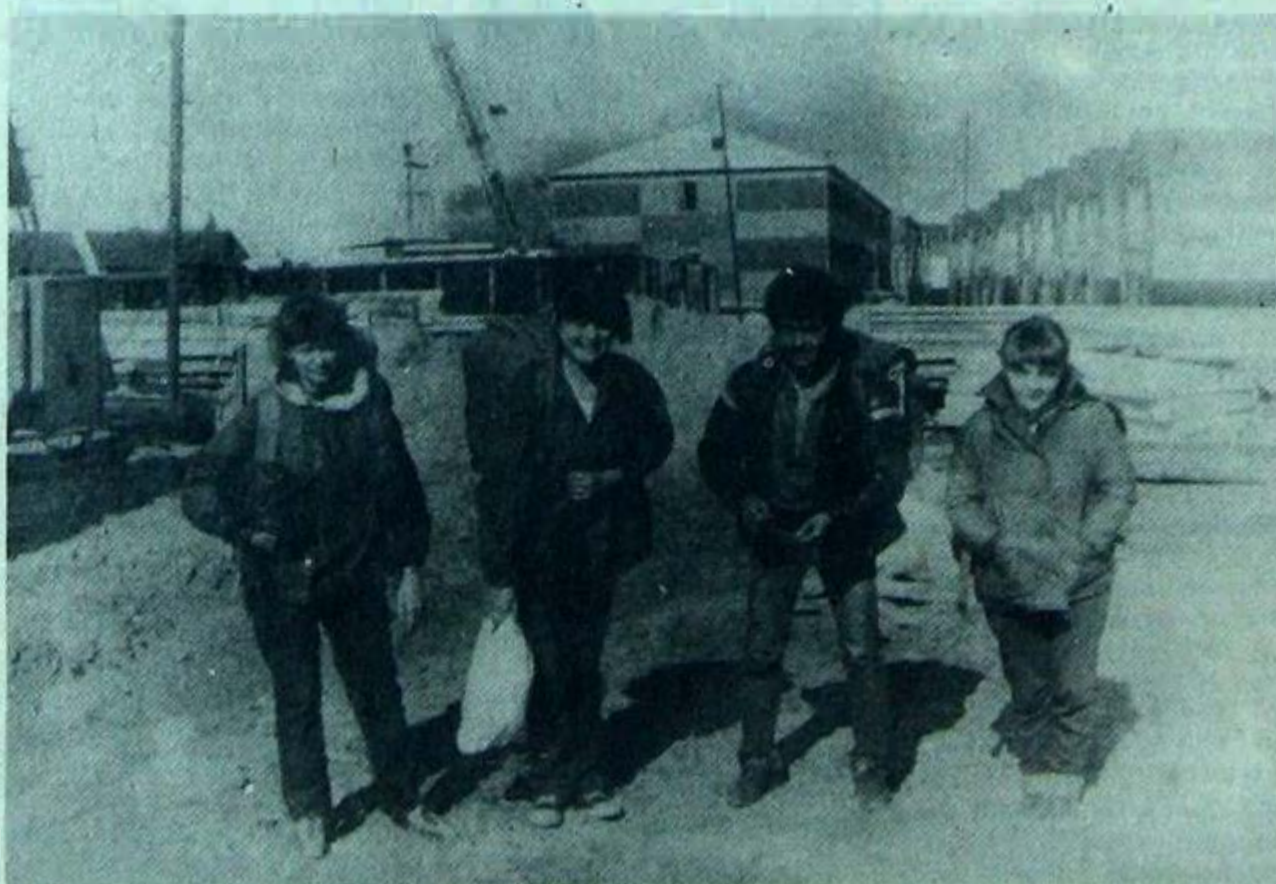
Участниками практики собран богатейший материал по охране природы. При этом выявлен ряд негативных моментов хозяйственной деятельности, осуществляемой при раз-

ведке и эксплуатации новых месторождений: разрушение лочаевого локрова тяжелым гусеничным транспортом с последующим образованием оврагов. Собраны данные по загрязнению водоемов и рек нефтью. После обработки полевых материалов руководством гидрологической экспедиции будут даны рекомендации по предотвращению загрязнения водных ресур-

сов и других нежелательных последствий.

Накопленный богатейший материал необходим не только для научной работы студентов, но и для фондов Тюменской комплексной геологоразведочной экспедиции, исследованиям которой ежегодно помогают студенты геофака.

А. НАДЕИН,
студент 5 курса ГФ.



Участники гидрологической экспедиции.

Фото автора.

Из сочинений абитуриентов

Работа следователя очень беспокойная. Он сутками не появляется дома, а обычно, если есть время, спит на своем рабочем месте.

Народ стремился к свету. И среди них, широко расставив плечи, шагала молодежь.

Скажи мне, кто я, и я скажу тебе, кто ты.

Он вводит Вэлу в незнакомый русский быт. Результат этой очередной кампании печален — за Вэлу ухватывается ее старый мир.

Пушкин — это вершина, на которую трудно взобраться.

Лев Толстой создал роман-эпопею «Война и мир», хотя сам глубоко заблуждался во взглядах на жизнь.

Татьяна затанца на Онегина любовь.

Рыцари ходили в крестовые культпоходы.

Жители Калькутты называются калькуляторами.

ВНИМАНИЕ!

Желающим попасть в команду КВН обращаться в комитет комсомола ТюмГУ.