

**Татьяна Вадимовна МАНОКИНА** —  
соискатель кафедры экономической социологии  
Международного института финансов,  
управления и бизнеса  
Тюменского государственного университета  
mtv50@mail.ru

УДК 300-399

---

**ЭКОНОМИЧЕСКОЕ НЕРАВЕНСТВО  
В ЗЕРКАЛЕ ОБЩЕСТВЕННОГО МНЕНИЯ  
(на примере изучения домохозяйств г. Тюмени)**

**REFLECTION OF ECONOMIC INEQUALITY IN SOCIAL OPINION  
(on the basis of households in Tyumen)**

*АННОТАЦИЯ.* Социально-экономические преобразования, происходящие на уровне всего российского общества, затрагивают все социальные группы. В статье анализируется динамика социально-экономического положения населения г. Тюмени в 1998-2009 годы.

*SUMMARY.* Social-economic changes taking place in Russian society affect all social groups. The article analyses the dynamics of economic and social situation of the population in Tyumen during the period of 1998-2009.

*КЛЮЧЕВЫЕ СЛОВА.* Социальная стратификация, экономическое неравенство, стратификационный профиль.

*KEY WORDS.* Social stratification, economic inequality, stratification profile.

Социальное расслоение общества стало в последние годы одной из центральных проблем отечественной социологии. То, что неравенство — неотъемлемый элемент всякого общества, отмечали многие ученые: «Даже в процветающем обществе неравное положение людей остается важным непреходящим явлением...» [1].

Социальное неравенство — специфическая форма социальной дифференциации, при которой отдельные индивиды, социальные границы, слои, классы находятся на разных ступенях вертикальной социальной иерархии, обладают неравными жизненными шансами и возможностями удовлетворения потребностей.

Вертикальное расслоение общества находит отражение в теории социальной дифференциации, когда социальные группы выстраиваются в социальном пространстве в иерархически организованный вертикально последовательный ряд по какому-либо измерению неравенства. П.А. Сорокин выделяет разные формы социальной дифференциации: экономическую, политическую, профессиональную [2]. Высокий уровень именно экономического неравенства и его последствия относятся к числу узловых социальных проблем современного российского общества.

Существует множество подходов к его изучению. Автор разделяет точку зрения группы известных российских социологов, которые выделяют в качестве такого критерия уровень материального благосостояния. При этом используются различные его показатели: доход, имущество, сфера потребления и т.д. Но наряду со ставшим уже классическим подходом, использующим объективные критерии, не меньшее право на существование, особенно в обществе трансформационного типа, где эти критерии неустойчивы (тем более в условиях экономического кризиса), имеет попытка рассмотрения экономического расслоения населения Тюмени в зеркале общественного мнения — ощущения своего

социально-экономического положения самими горожанами. В ежегодном социологическом мониторинге «Экономика, политика, качество жизни горожан» [3], организуемом на территории г. Тюмени с 1998 по 2009 г., использовался подход, основанный на выделении слоев на основе самооценки социально-экономического статуса семьи. В результате этого было выделено 5 групп с различными материальными возможностями (рис. 1).



Рис. 1. Динамика самооценки социально-экономического статуса семьи (в %)

Поляризация российского общества с незначительными колебаниями нарастала во все годы реформ, но наибольшие масштабы приобрела после кризиса 1998 года, были внесены принципиальные изменения в условия и механизмы экономического поведения. Тем важнее знать, как проходили эти процессы на уровне территориального сообщества (г. Тюмень).

К моменту начала мониторинга (1998 г.) те семьи, кому средства позволяли покупать только продукты питания, составляли основную массу населения — более 60%. Вплоть до 2000 г. их доля возрастала, и «наихудшим» оказался 2000 г., когда в «бедные» слои попадают уже более 2/3 населения, а обеспеченные слои составляют всего 2,14%. Наилучшим за рассмотренный период, с точки зрения горожан, оказался 2007 год.

Для визуализации выявленных изменений экономического положения населения г. Тюмени автором был применен метод построения социально-экономического профиля, исходными данными для которого послужили результаты самооценок социально-экономического статуса домохозяйств. Профиль представлен в виде плоской геометрической фигуры, его контуры в каждый конкретный момент зависят от количества людей, находящихся на том или ином уровне. Перемещение людей по этим уровням будет приводить к изменению формы этой фигуры (рис. 2), где на вертикальной оси представлены экономические страты от низшей до высшей (1 — нуждающиеся; 2 — малообеспеченные; 3 — обеспеченные; 4 — состоятельные), а на горизонтальной — процентная доля страт в численности населения.

Для оценки результативности проводимых социально-экономических реформ наиболее показательным является сравнение двух временных периодов: 1998 и 2008 гг.: сравнение субъективных стратификационных моделей этих лет наглядно демонстрирует существенную позитивную динамику. Так, если мы сравним основания этих фигур, то заметим, что профиль 1998 г. более массивен и утяжелен внизу, а все верхние страты более состоятельных групп уже, чем в модели 2008 года. Можно сказать, что динамика экономического неравенства городских домохозяйств произошла в направлении в основном соответствующем заявленным целям либеральных экономических реформ — таким, как формирование широкого слоя новых собственников, расширение численности средних слоев. Хотя широкими эти слои назвать нельзя, но в фигуре профиля 2008 г. модальная страта поднялась по шкале экономического расслоения в более обеспеченные слои. Положительная динамика различных групп домохозяйств Тюмени подтверждается и данными официальной статистики [4]: наиболее показательным будет соотношение средней заработной платы и величины прожиточного минимума (далее — ПМ). Так, в 1998 г. этот показатель составлял 2,3 ПМ, а в 2008 году — 5,3 ПМ.

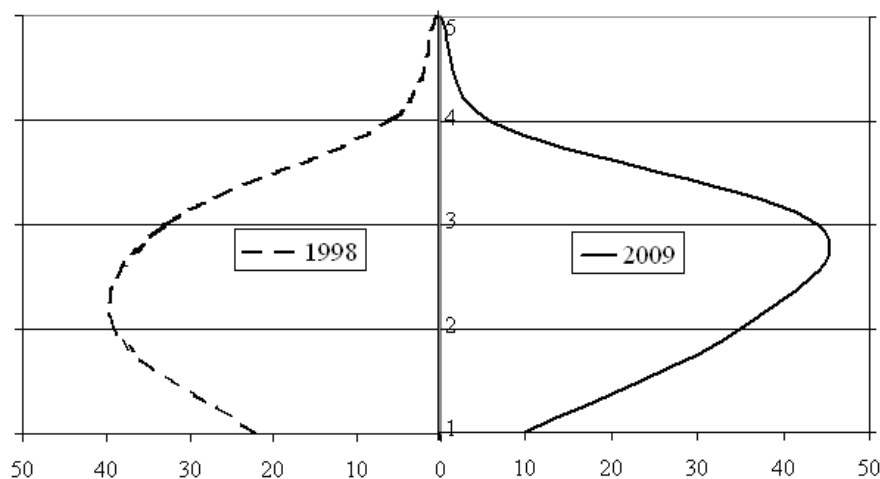


Рис. 1. Социально-экономический профиль домохозяйств г. Тюмени

Применение субъективного подхода при изучении экономического неравенства населения, по мнению автора, дает наглядную картину социально-экономической структуры, которая, являясь самостоятельным фактором, определяет перспективы своего изменения: ее сегодняшнее состояние во многом определяет завтрашнее.

#### СПИСОК ЛИТЕРАТУРЫ

1. Dahrendorf, R. On the Origin of Inequality Among Men // The Logic of Social Hierarchies. Chicago, 1971. P. 3.
2. Сорокин П.А. Человек. Цивилизация. Общество. М., 1992.
3. Экономика, политика, качество жизни горожан в зеркале социологии // Налоги, инвестиции, капитал. 2006. № 1-3. С. 132.
4. Итоги социально-экономического развития Тюменской области за январь-декабрь 2009 года / <http://www.tyumen-city.ru/ekonomika/departament/socialno-ekonomiceskie-rezervi-gtumeni/>