

практического внедрения результатов НИОКР является ключевым препятствием к развитию инновационных процессов в России.

#### СПИСОК ЛИТЕРАТУРЫ

1. OECD Factbook 2009: Science and technology: [http://www.oecd.org/document/16/03343en\\_2649\\_201185.html](http://www.oecd.org/document/16/03343en_2649_201185.html)
2. Science & Innovation: Russia OECD: <http://www.oecd.org/dataoecd/18/38/41559779.pdf>
3. Main Science and Technology Indicators (MSTI): 2008/2 edition: [http://www.oecd.org/document/26/03343en\\_2649\\_34451\\_1901082.html](http://www.oecd.org/document/26/03343en_2649_34451_1901082.html)
4. Наука, технологии и промышленность ОЭСР: Обзор 2008 OECD Science, Technology and Industry Review 2008: <http://www.oecd.org/dataoecd/20/13/41553378.pdf>
5. Коробейник Б. Условия развития венчурного бизнеса в России / Б. Коробейник // Консалтинговая группа. 2009: <http://md-invest.ru/articles/html/article43760.html>
6. Пармухина Е. Исследование российского рынка // Нанотехнологии. 2009: <http://www.nanometer.ru/2009/03/24/na>

*Елена Витальевна ВАСИЛЬЕВА —  
аспирант Института экономики Уральского  
отделения РАН (г. Екатеринбург)  
elvitvas@yandex.ru*

*Инееса Александровна ГУРБАН —  
научный сотрудник Института экономики  
Уральского отделения РАН (г. Екатеринбург),  
кандидат экономических наук  
igurban82@mail.ru*

УДК 338.2:330.59(1)

### **ДИАГНОСТИКА КАЧЕСТВА ЖИЗНИ НАСЕЛЕНИЯ РЕГИОНОВ РОССИИ\***

### **DIAGNOSTICS OF POPULATION LIFE QUALITY IN RUSSIAN REGIONS**

*АННОТАЦИЯ. В статье анализируются проблемы и подходы к измерению качества жизни населения России. Представлены состояние и динамика качества жизни населения по регионам России, полученные на основе применения комплексной методики диагностики качества жизни в регионе.*

*SUMMARY. The problems and approaches to life quality assessment of Russian population are given consideration to. The authors consider the current status and dynamics of population life quality in the regions of Russia, which are obtained by the application of a complex technique of life quality diagnostics in regions.*

*КЛЮЧЕВЫЕ СЛОВА. Подходы, диагностика, качество жизни населения, регион.*

*KEY WORDS. Approaches, diagnostics, population life quality, region.*

Мировой финансово-экономический кризис внес существенные коррективы в современную социально-экономическую ситуацию в стране, что поднимает вопросы, связанные с перспективой ее социально-демографического развития. При формировании политики социально-экономического развития

\* Работа выполнена при поддержке РГНФ (проект № 09-02-00030а).

регионов России особое внимание необходимо уделить факторам, обеспечивающим рост экономических показателей, одним из которых является качество жизни населения.

Изучение вопросов улучшения качества жизни населения в последние годы все чаще акцентируется на проблемах конкретного региона. Наличие инструментария, позволяющего адекватно оценивать и сопоставлять качество жизни в регионах, анализировать его динамику выступает основным условием формирования эффективной региональной социально-экономической политики. Однако при всей популярности категории «качество жизни» в настоящее время она не имеет общепризнанной формализованной структуры и стандартного набора показателей для ее диагностики. В соответствии с этим повышается актуальность как теоретических, так и эмпирических исследований, связанных с разработкой методик оценки качества жизни в регионе.

Существующие подходы классифицируются по источнику информации: объективный подход использует статистические показатели, субъективный — результаты социологических опросов и мнения экспертов. В последнее время внимание исследователей сосредоточено на комплексном подходе, в котором на основе объединения в одну систему объективных и субъективных критериев с разных сторон отражаются объективные условия жизни и субъективное ощущение степени удовлетворенности индивидуума этими условиями. Однако в настоящее время использование субъективных оценок в измерении качества жизни регионов России сложно реализуемо, поскольку для этого нужны регулярные социологические обследования, репрезентативные исследования для каждого субъекта РФ. Поэтому при исследовании качества жизни населения нашей страны на современном этапе превалирует подход, который с определенной долей условности можно назвать объективным. Однако большинство таких методик не учитывает специфику субъекта и не дает дифференцированной оценки качеству жизни, что не позволяет определить эффективные для конкретного субъекта РФ направления социально-экономической политики.

Таким образом, вышеназванные аспекты обусловили необходимость разработки методики диагностики состояния качества жизни в регионе. Авторским коллективом Института экономики УрО РАН создана **комплексная методика диагностики качества жизни в регионе** с использованием индикативного метода анализа [1]. Состав индикативных показателей (индикаторов) качества жизни территорий регионального уровня формируется по следующим восьми индикативным модулям, отражающим различные стороны качества жизни населения.

**Модуль качества населения.** На значительной части территорий России наблюдается перелом отрицательной тенденции в естественном движении населения, в 2009 г. коэффициент естественной убыли по России в целом составил 1,8 человек на 1000 чел. населения (табл. 1), сокращение коэффициента относительно 2008 г. составило около 31%.

Необходимо отметить определенную дифференциацию значений коэффициента естественного прироста по регионам России, которая обусловлена различием в возрастной структуре населения регионов. Как видно из табл. 1, наиболее высокая естественная убыль населения наблюдается на территории Центрального федерального округа, которая характеризуется высоким значением коэффициента старения (доли лиц старше 65 лет в общей численности населения), в 2008 г. он составил 15,8% (при среднероссийском значении — 13,6%).

Таблица 1

**Динамика изменения коэффициента естественного прироста (убыли),  
человек на 1000 чел. населения [2]; [3]**

	2000 г.	2003 г.	2006 г.	2008 г.	2009 г.
Российская Федерация	-6,6	-6,2	-4,8	-2,6	-1,8
Центральный округ	-9,6	-9,2	-7,7	-5,8	-4,7
Северо-Западный округ	-8,7	-9,0	-7,1	-4,9	-3,9
Южный округ	-3,4	-2,0	-1,0	1,7	2,0
Приволжский округ	-6,5	-6,5	-5,6	-3,4	-2,5
Уральский округ	-5,2	-4,2	-2,4	-0,1	0,7
Сибирский округ	-4,9	-4,7	-3,6	-0,7	0,1
Дальневосточный округ	-3,5	-3,3	-2,5	-1,1	-0,3

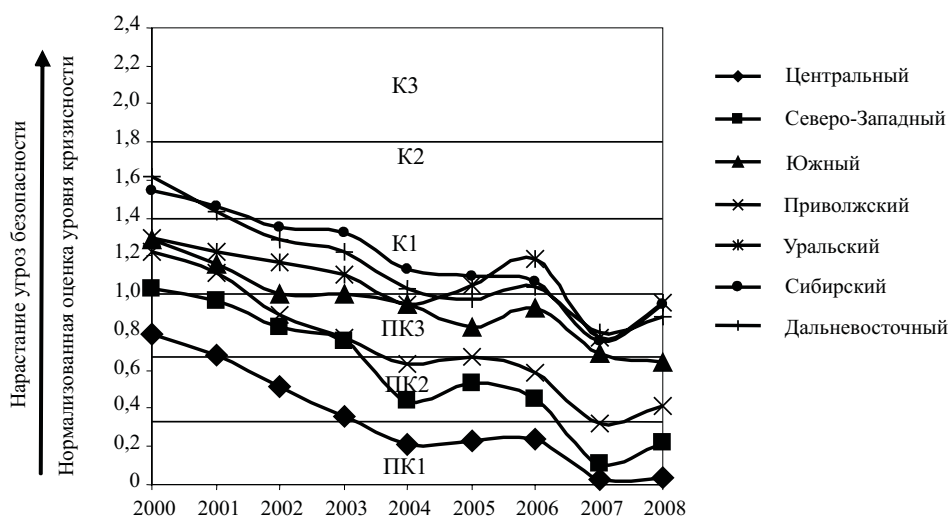
Основной причиной сложившейся демографической ситуации в России является состояние здоровья населения. Значительный рост в структуре заболеваний населения наблюдается по болезням системы кровообращения — на 55,6%, эндокринной системы, расстройствам питания и нарушениям обмена веществ — на 35,3% и новообразованиям — на 20,2% в 2008 г. по сравнению с 2000 г. [4]. Такой высокий уровень заболеваемости отражается на структуре смертности населения, в 2009 г. более 56% смертей произошло от болезней системы кровообращения [5].

**Модуль занятости населения.** Уровень общей безработицы в целом по России в последние годы стабилизировался на уровне 5-7%, что является приемлемым параметром. Однако в 2008 г. относительно устойчивая ситуация на рынке труда была нарушена финансово-экономическим кризисом, что выразилось в росте безработицы во всех федеральных округах, за исключением Южного округа (рис. 1).

В республиках Южного федерального округа уровень безработицы превышает 10-15%, в то время как в Москве и Санкт-Петербурге данный показатель значительно ниже и составляет менее 2% (0,9% и 2,0% соответственно в 2008 г.), что вызвано постоянным ростом притока молодежи на рынок труда. Однако в республиках Северного Кавказа, в отличие от городов федерального значения, новых легальных рабочих мест в экономике создается недостаточно.

Как показывают данные статистики, в России уровень безработицы продолжает расти, в 2009 г. он составил 8,4%, что на 33,3% превышает значение за прошлый год.

**Модуль уровня жизни населения.** За 2008 г. уровень жизни большей части населения России снизился, особенно заметно данная тенденция проявилась на территориях Центрального и Северо-Западного федеральных округов. Так, отношение среднедушевого дохода к прожиточному минимуму в городах Москва и Санкт-Петербург снизилось более чем на 18% и составило 4,9 и 3,5 раз соответственно, что, тем не менее, является относительно высоким значением среди субъектов РФ. В ряде регионов России по итогам 2008 г. наблюдается существенный рост дифференциации доходов населения: разрыв между 10% самых богатых и 10% самых бедных в Тюменской области составил 23,0 раза, в Ненецком автономном округе — 23,8, в г. Москва — 34,5 раза (в среднем по России — 16,9).



Обозначение состояний по безопасности: Н — нормальное (соответствует нулевым значениям уровня кризисности и на диаграмме не указывается); ПК1 — предкризисное начальное состояние; ПК2 — предкризисное развивающееся состояние; ПК3 — предкризисное критическое состояние; K1 — кризисное нестабильное состояние; K2 — кризисное угрожающее состояние; K3 — кризисное чрезвычайное состояние

Рис. 1. Динамика изменения по модулю занятости населения по федеральным округам Российской Федерации в 2000-2008 гг.

В целом за период 2000-2007 гг. отмечена положительная динамика уровня жизни населения во всех федеральных округах. Однако с уверенностью можно сказать, что явного снижения уровня бедности и дифференциации доходов пока не происходит, несмотря на общий рост доходов населения России.

**Модуль условия жизни населения.** Практически во всех регионах сложилась достаточно напряженная ситуация с обеспеченностью населения жильем. На сегодняшний день степень доступности жилья очень низка, в 2008 г. более 80% территорий находились в чрезвычайной зоне кризиса по данному показателю, несмотря на то, что обеспеченность россиян жильем за анализируемый период постоянно увеличивалась. Одной из причин такого роста является активное жилищное строительство наряду с сокращением численности населения во многих регионах России. Так, за период 2000-2008 гг. общая площадь жилых помещений, приходящаяся на одного жителя, в среднем по России возросла на 14,6% и составила 22 кв. м на человека, что несопоставимо с показателями развитых стран. В Норвегии этот показатель составляет 74 кв. м, в США — 65 кв. м. Ближким к российскому значению показателя является общая площадь жилых помещений, приходящаяся на одного жителя, в Китае — 22,7 кв. м [6]. Начавшийся в 2008 г. финансово-экономический кризис снизил объем строительства и сократил ипотечное кредитование, что безусловно сделает жилье еще менее доступным для населения.

**Модуль приемлемости для проживания окружающей природной среды.** В последние годы наблюдается стабильное состояние окружающей природной среды. В 2008 г. состояние по данному модулю характеризовалось предкризисом (Центральный, Южный и Уральский федеральные округа) и различными стадиями кризиса. Основными причинами сложившейся ситуации являются природные и техногенные условия проживания населения [7].

**Модуль безопасности личности.** В большинстве регионов Российской Федерации обеспечение безопасности можно квалифицировать как неудовлетворительное. За период 2002-2009 гг. количество зарегистрированных преступлений в расчете на 100 тысяч человек населения в среднем по России выросло с 1739 до 2109 случаев, то есть почти на 20%. Наиболее высокий уровень преступности (свыше 3000 случаев на 1000 чел. населения) наблюдается в регионах с низкой степенью производственно-экономического потенциала и развитости социальной инфраструктуры (Республики Бурятия, Марий Эл, Камчатский и Пермский края, Новосибирская и Томская области, Еврейская автономная область).

**Модуль детерминантов внутренней и внешней миграции.** Для ряда субъектов РФ проблемой является постоянный миграционный отток населения (Дальневосточный федеральный округ), причинами которого являются природно-климатические условия, низкий производственный потенциал и уровень жизни населения. В целом по России коэффициент миграционного прироста составляет 2 человека на 1000 чел. населения в 2009 г. Вследствие сравнительно высокого уровня жизни и благоприятных условий проживания населения в субъектах Центрального федерального округа, по данным статистики за 2008 г., отмечается миграционный прирост — 4,7 человека на 1000 чел. населения.

**Модуль социальной защиты населения.** Происходящие изменения в регионах России в системе социальной защиты имеют сходные положительные тенденции. Однако можно выделить ряд региональных особенностей: наименее социально защищенное население проживает на территориях с высокой степенью дифференциации доходов (г. Москва, Тюменская область), а также в ряде субъектов Южного и Уральского федеральных округов с низкой степенью развитости социальной инфраструктуры. Основной причиной сложившейся ситуации на территории России является недостаточный уровень финансирования системы социальной защиты населения [8]. Так, в большинстве субъектов РФ отношение бюджетных расходов на здравоохранение, физкультуру и спорт к ВРП составляет менее 4%, также наблюдаются существенные различия по значениям данного показателя на территории России, наиболее низкий уровень наблюдается в Уральском округе — 2,5%.

**Комплексная оценка качества жизни населения.** С 2000 г. на всех территориях России наблюдается улучшение ситуации по параметрам качества жизни (рис. 2).

В 2008 г. Уральский, Сибирский и Дальневосточный федеральные округа находились в нестабильной стадии кризиса, остальные округа — в предкризисной критической ситуации, что обусловлено различными причинами, несмотря на аналогичные тенденции в этих округах:

— в Центральном, Северо-Западном, Приволжском федеральных округах негативный вклад в состояние качества жизни вносят показатели воспроизводственного потенциала [9]; [10] и занятости населения;

— относительно благополучное положение по качеству жизни в Южном федеральном округе обусловлено традиционно высоким уровнем показателей рождаемости населения на большинстве территорий данного округа. Однако сравнительно низкие показатели уровня и условий жизни населения в перспективе могут нивелировать отмеченный положительный аспект;

— отрицательное влияние на качество жизни в Уральском и Сибирском федеральных округах оказывает высокая концентрация промышленных предприятий с вредными условиями труда;

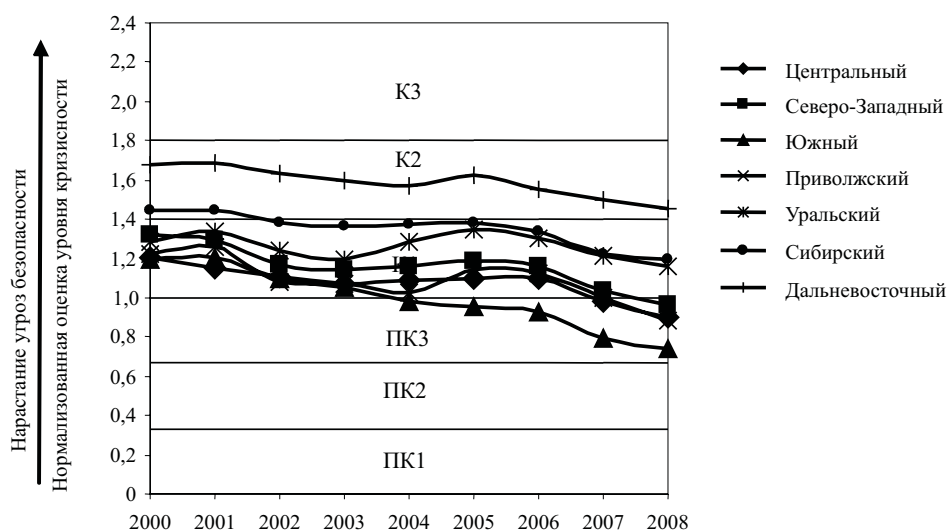


Рис. 2. Динамика изменения комплексной оценки качества жизни по федеральным округам Российской Федерации в 2000-2008 гг.

— ситуация в Дальневосточном федеральном округе связана с негативными тенденциями по показателям уровня и условий жизни населения, что, в первую очередь, зависит от суровых климатических условий и большого миграционного оттока населения с данной территории.

В целом, по результатам диагностики, за последние десятилетие наблюдается улучшение качества жизни населения, что связано как с общим оживлением экономики, так и с повышенным вниманием, оказанным социально-демографической сфере, со стороны правительства и общественности. Однако достигнутые результаты еще далеки от идеальных и весьма неустойчивы, в настоящее время требуется осуществление комплекса государственных мер, направленных на улучшение качества жизни населения. Это позволит преодолеть кризис и перейти к динамичному развитию и устойчивости социально-экономического положения регионов России, что благоприятно повлияет на состояние здоровья, уровень и условия жизни населения.

Особенно стоит отдельно выделить одну из важных задач — создание условий для привлечения населения, особенно детей, подростков и молодежи, к активному образу жизни путем вовлечения в занятия физической культурой и спортом. За последние годы наметился прогресс в области финансирования физической культуры и спорта, что, в свою очередь, повлияло на рост численности людей, занимающихся спортом. По данным Минспорттуризма России, в 2008 г. доля населения, занимающегося в физкультурно-оздоровительных клубах, секциях и группах, возросла в 1,5 раз по сравнению с 2003 г. и составила 15,9% от общей численности населения. Согласно направлению «Массовый спорт» Федеральной целевой программы «Развитие физической культуры и спорта в РФ на 2006-2015 гг.» эту долю граждан по России предполагается увеличить до 30% к 2015 году. Хотя, основываясь на ежегодных темпах улучшения качества жизни населения, можно говорить о реальности достижения поставленного целевого ориентира.

## СПИСОК ЛИТЕРАТУРЫ

1. Комплексная методика диагностики качества жизни в регионе / под ред. акад. РАН А.И. Татаркина, д-ра экон. наук А.А. Куклина. 2-е изд., испр., доп. Екатеринбург: Институт экономики УрО РАН, 2010. 136 с.
2. Регионы России. Социально-экономические показатели. 2009: Стат. сб. / Росстат. М., 2009. С. 86-87.
3. Коэффициенты рождаемости, смертности, естественного прироста, браков, разводов за январь-декабрь 2009 года // Федеральная служба государственной статистики: [сайт]. URL: [http://www.gks.ru/free\\_doc/2009/demo/tab121-3.xls](http://www.gks.ru/free_doc/2009/demo/tab121-3.xls)
4. Заболеваемость населения по основным классам болезней в 2000-2008 гг. // Федеральная служба государственной статистики: [сайт]. URL: [http://www.gks.ru/free\\_doc/new\\_site/population/zdrav/zdr2-1.xls](http://www.gks.ru/free_doc/new_site/population/zdrav/zdr2-1.xls)
5. Сведения о смертности по причинам смерти по Российской Федерации за январь-декабрь 2009 года // Федеральная служба государственной статистики [сайт]. URL: [http://www.gks.ru/free\\_doc/2009/demo/tab123-3.xls](http://www.gks.ru/free_doc/2009/demo/tab123-3.xls)
6. Доступность жилья в России и за рубежом // Капитал страны — журнал об инвестициях в России [сайт]. URL: <http://www.kapital-rus.ru/articles/article/610>
7. Никулина Н.Л. Проблемы оценки экологической безопасности региона // Экономика региона. 2008, Приложение к № 4. С. 62-67.
8. Черепанова А.В. Оценка демографической политики в рамках механизма обеспечения эффективного развития региона // Экономика региона. 2009. № 4. С. 219-223.
9. Куклин А.А., Черепанова А.В., Некрасова Е.В. Социально-демографическая безопасность регионов России: проблемы диагностики и прогнозирования // Народонаселение. 2009. № 2 (44). С. 121-133.
10. Черепанова А. В. Оценка демографической политики в рамках механизма обеспечения эффективного развития региона // Экономика региона. 2009. № 4 (20). С. 219-223.

*Гавриил Александрович АГАРКОВ —  
зав. кафедрой государственных и муниципальных финансов  
Уральского федерального университета (г. Екатеринбург),  
доктор экономических наук  
gmf@mail.ru*

*Владимир Владиславович ЗЫКОВ —  
доцент кафедры современных банковских технологий  
Международного института финансов, управления и бизнеса  
Тюменского государственного университета,  
кандидат экономических наук*

УДК 334.012.23

**БЕЗОПАСНОСТЬ ПРЕДПРИНИМАТЕЛЬСКОЙ ДЕЯТЕЛЬНОСТИ —  
ПРОБЛЕМА ГОСУДАРСТВА ИЛИ ПРЕДПРИНИМАТЕЛЬСКОГО  
СООБЩЕСТВА?\***

**SAFETY OF ENTERPRISE ACTIVITY — THE PROBLEM OF STATE  
OR BUSINESS COMMUNITY**

*АННОТАЦИЯ. Рассмотрены теоретические подходы к решению проблемы обеспечения безопасности предпринимательской деятельности. Проведена количественная оценка угроз безопасности предпринимательской деятельности. Предложены основные направления по ее обеспечению.*

\* Исследование выполнено при поддержке гранта РГНФ № 09-02-00002а.