

*Оксана Михайловна АНОШКО —  
ведущий научный сотрудник  
сектора археологии и этнографии,  
кандидат исторических наук  
oKanoshko@yandex.ru*

*Татьяна Викторовна СЕЛИВЕРСТОВА —  
аспирант сектора археологии и этнографии  
tatyana@mail.ru*

*Институт гуманитарных исследований  
Тюменский государственный университет*

УДК 902

## **ХАРАКТЕРИСТИКА РУССКОЙ ГОНЧАРНОЙ ПОСУДЫ ИЗ РАСКОПОК НА ТЕРРИТОРИИ ВЕРХНЕГО ПОСАДА г. ТОБОЛЬСКА**

### **THE DESCRIPTION OF RUSSIAN POTTERY OBTAINED FROM THE EXCAVATION ON THE TERRITORY OF THE UPPER SIDE OF TOBOLSK**

*АННОТАЦИЯ. В статье рассматриваются морфологические и технологические особенности русской гончарной посуды, полученной при раскопках на территории верхнего посада г. Тобольск.*

*SUMMARY. The article considers some morphological and technological peculiarities of Russian pottery obtained from the excavations on the territory of the upper side of Tobolsk.*

*КЛЮЧЕВЫЕ СЛОВА. Тобольск, гончарная посуда, верхний посад.*

*KEY WORDS. Tobolsk, pottery, the upper side.*

В 2007–2008 гг. на территории верхнего посада г. Тобольска, у стен гостиного двора первым и вторым Гостиными раскопами общей площадью 732 м<sup>2</sup> вскрыты остатки более двадцати разновременных сооружений жилого, хозяйственного и производственного назначения, многие из которых имели углубленные в грунт котлованы и неплохо сохранившиеся деревянные конструкции. Для культурного слоя первой сибирской столицы характерны мощные напластования, составлявшие от 0,8–1,8 м на незастраивавшихся участках до 2,5–2,7 м в заполнении котлованов построек. В ходе исследований получена представительная коллекция находок — костей животных, обломков глиняной, фарфоровой и стеклянной посуды, других артефактов, изготовленных из дерева, кожи, кости, глины, цветного и черного металлов [1; 114–150].

Самым массовым материалом, насчитывающим несколько тысяч единиц, являются обломки гончарной посуды, что характерно не только для культурного слоя Тобольска, но и для большинства исследованных раскопками русских памятников Сибири [2; 148–155] [3; 45–47] [4; 88–89] [5; 122–127] [6; 43–45] [7; 175–181] [8; 269–272] [9; 251–263]. Несмотря на данное обстоятельство, этой категории источников не уделено должного внимания в научной печати. Обратную тенденцию мы наблюдаем в публикациях, посвященных характеристике находок из культурного слоя городов центральной части России. В них керамика выступает источником для реконструкции различных аспектов материальной культуры русских, а также, что особенно важно, является надежным датирующим материалом,



так как установлены хронологические рамки существования основных типов посуды [10; 33–40] [11; 37–105] [12; 50–59].

Однако основная проблема заключается в том, что среди ученых нет единой методики изучения русской гончарной посуды. Имеющиеся публикации базируются на разных способах обработки коллекций, поэтому предоставляют трудно сопоставимые результаты. Одни исследователи при классификации керамики опираются на данные технологического анализа, определяют технику формовки, состав теста, обработку поверхности сосудов и особенности обжига [7; 175–181] [12; 37–105], при этом основным критерием в типологических построениях выступает цвет черепка. Другие делают акцент на изучении морфологических характеристик сосудов: их формы, пропорций, особенности оформления разных частей, что в большинстве случаев приводит к чрезмерной детализации признаков и созданию сложных для восприятия и дальнейшего использования классификаций. Л.В. Татаурова считает, что особую позицию в изучении русского гончарства занимает этноархеологическое направление, суть которого заключается в использовании этнографических наблюдений для интерпретации археологических материалов, в частности, их функциональной принадлежности [13; 88–123].

Предлагаемая статья не является всеобъемлющим исследованием тобольской гончарной посуды. В ней рассмотрен лишь один из аспектов ее изучения. В основу анализа положен морфологический принцип.

Керамическая коллекция за два года раскопок у стен гостиного двора составила несколько тысяч экземпляров, в основном представленных фрагментами стенок сосудов. Нами обработано 2373 черепка, из них к первому Гостиному раскопу относится 1947 обломков, ко второму — 426. По цвету черепка, связанному с характером обжига, выделяется черная (мореная), серая и коричневая посуда. В морфологическом отношении она выглядит унифицированной, так как абсолютно доминирует тип керамики, представленный горшечными формами — 94% (табл. 1, рис. 1; 2, 2–9; 3, 1–5). Судя по реконструированным горшкам, их размеры сильно варьируют, но при этом пропорции и профилировка отличаются стабильностью за счет устойчивого сочетания достаточно широкого устья и среднераздутого тулова. Отдельный тип образуют корчаги (1%) — сосуды больших размеров, вытянутых пропорций, с узким горлом и сильно раздутым, в некоторых случаях шаровидным туловом (рис. 2, 10).

1

#### Характеристика тобольской посуды по форме и цвету сосудов

Цвет черепка	Горшки		Корчаги		Сковороды		Миски		Банки	
	кол-во	%	кол-во	%	кол-во	%	кол-во	%	кол-во	%
Черный	1622	73	6	26,08	10	55,56	33	37,08	6	54,5
Серый	346	16	15	62,22	4	22,22	44	49,44	5	45,5
Коричневый	264	12	2	8,70	4	22,22	12	13,48	—	—
Итого	2232	100	23	100	18	100	89	100	11	100

Помимо горшечных форм выделяются типы сковород (0,75%), на обломках которых в большинстве случаев присутствовал слой нагара, мисок (3,75%) и банок (0,46%). Сковороды высотой не более 6 см. Для них характерны отогнутые наружу, либо слегка вогнутые внутрь в верхней части стенки, толщина которых варьировала от 0,5 до 1 см (рис. 3, 6; 4, II).



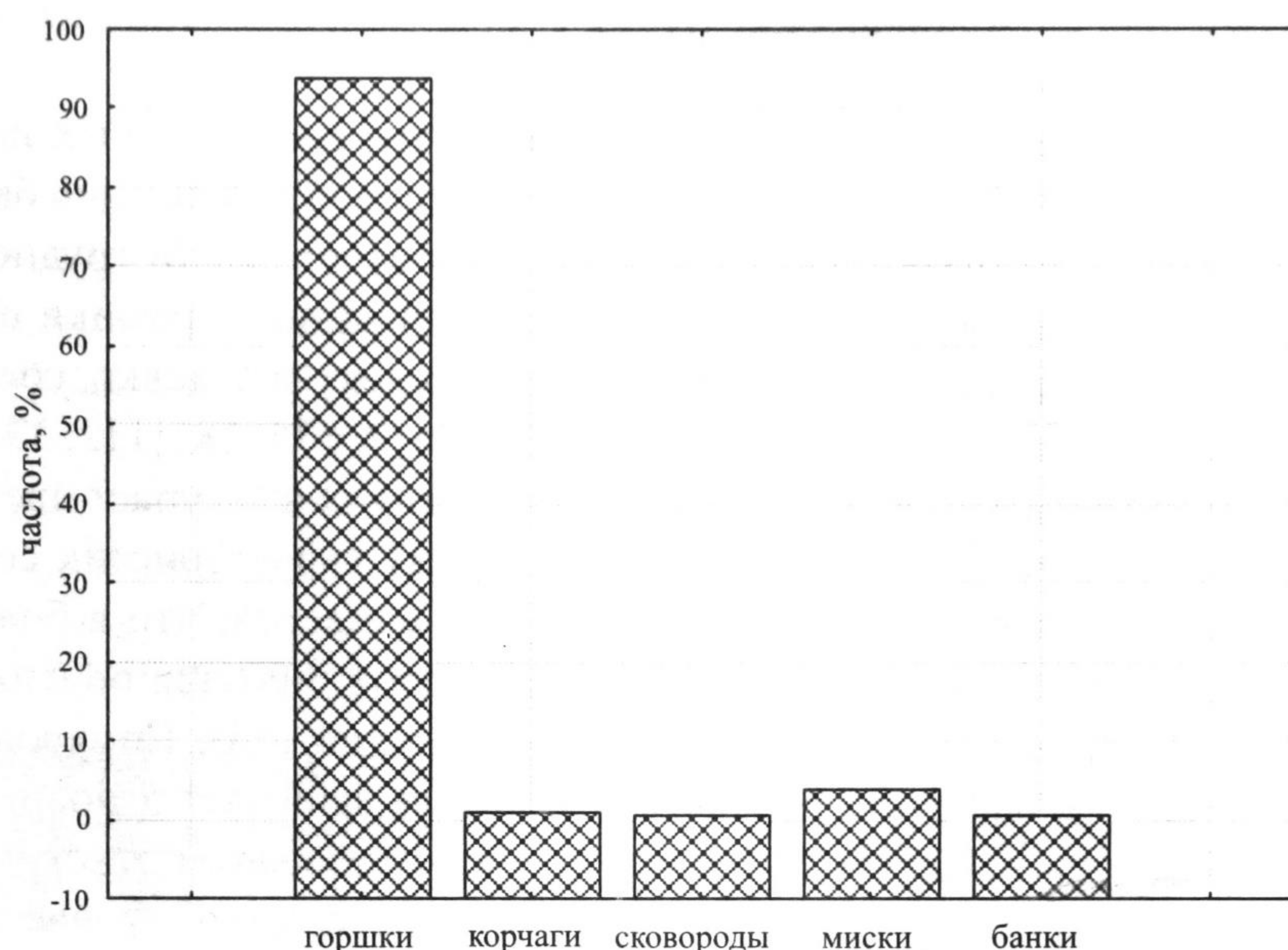


Рис. 1. Гистограмма распределения сосудов различных форм

Миски по пропорциям обнаруживают сходство со сковородами (рис. 2, 1; 4, Г), но имеют более тонкие стенки, а их внешняя и внутренняя поверхности хорошо заглажены, иногда залощены. Они представлены открытыми и закрытыми формами, на некоторых экземплярах венчик отогнут практически под прямым углом, а в ряде случаев снаружи под ним отмечено ребро, либо валик. Банки значительно выше мисок, более толстостенные, а диаметр их устья практически совпадает с диаметром дна.

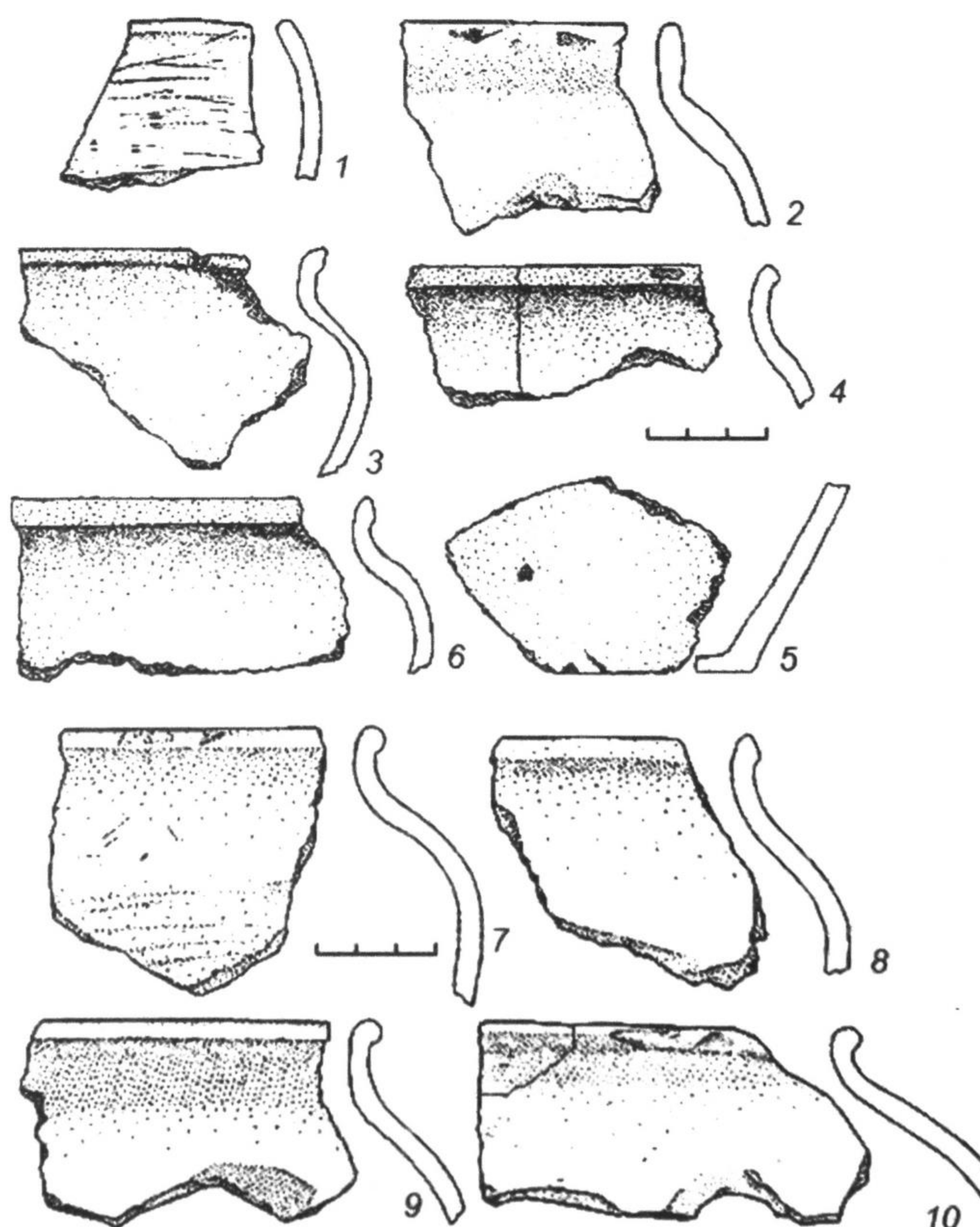


Рис. 2. Обломки русской гончарной посуды из первого Гостиного раскопа



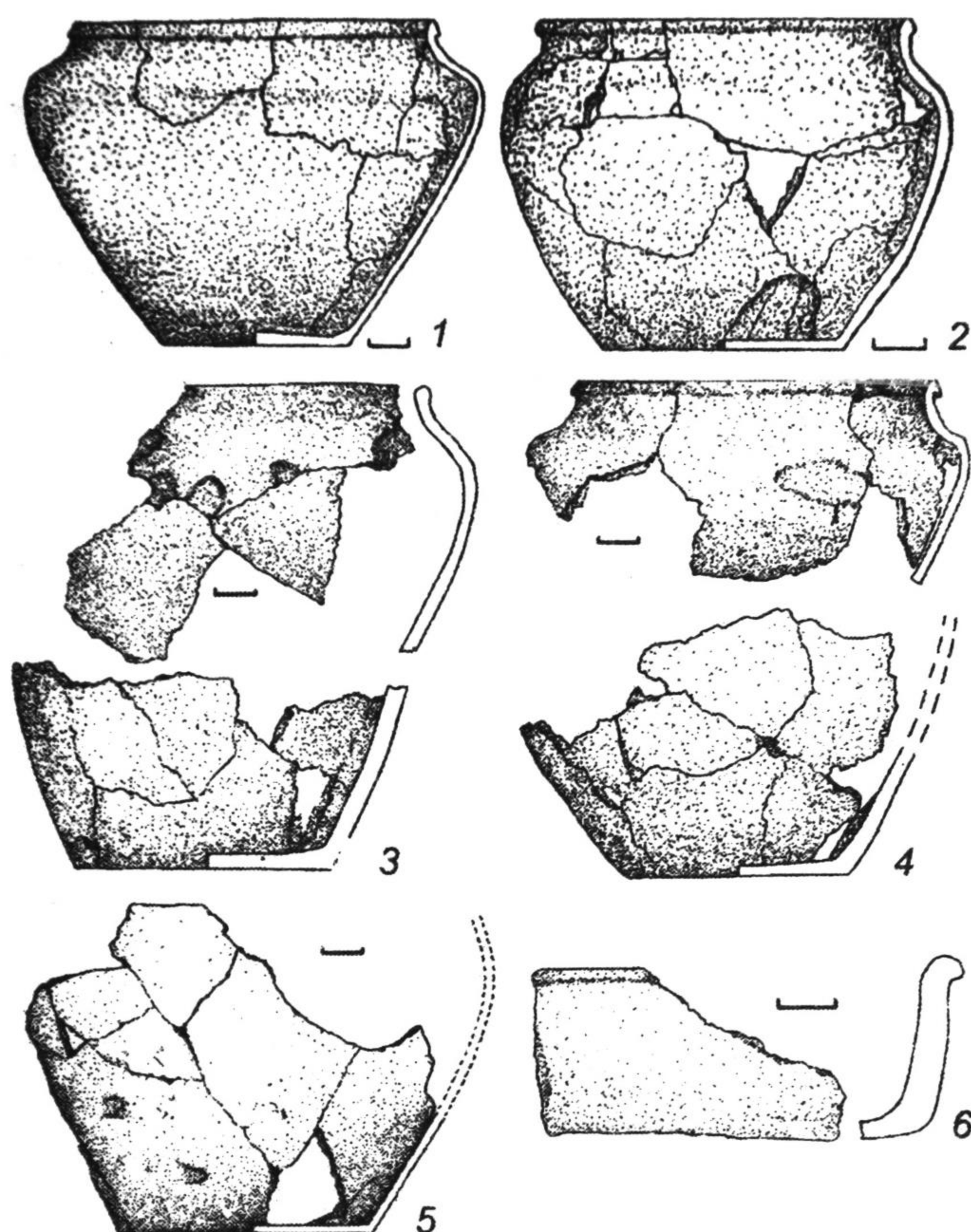


Рис. 3. Обломки русской гончарной посуды из второго Гостиного раскопа

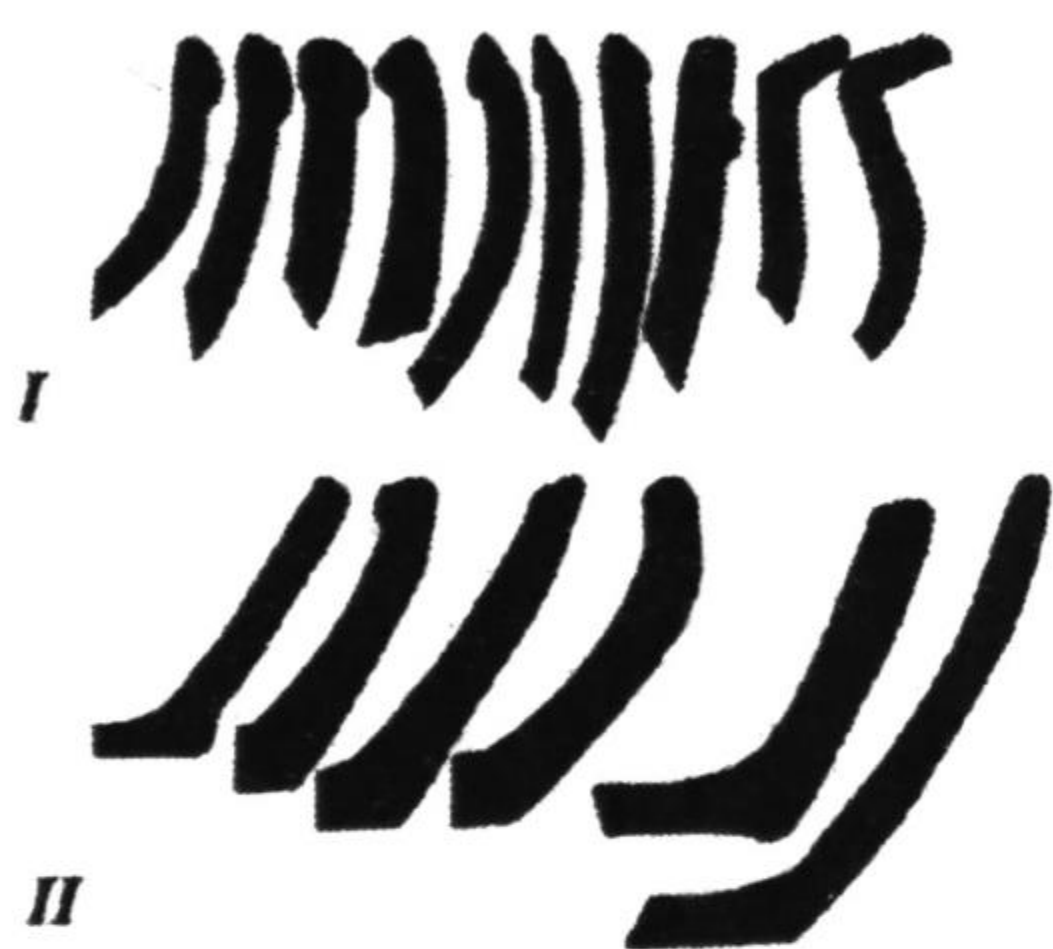


Рис. 4. Профили мисок (I) и сковород (II)

Преобладание горшков над остальными типами посуды свидетельствует о их многофункциональном назначении. Они использовались для приготовления горячей пищи, хранения продуктов, либо в других бытовых целях. Треснувшие или расколотые сосуды чинили с помощью берестяных жгутов, остатки которых зафиксированы на некоторых черепках. Этот элемент материальной культуры нуждался в постоянном воспроизводстве, поэтому наиболее полно отражает развитие керамических традиций.

Морфологический анализ горловин горшков (всего 2232 ед.) способствует выделению общих и специфических черт, демонстрирующих их сходство и различие с материалами других русских памятников и способствующих тем самым выявлению тенденций изменения керамики в хронологическом аспекте. Основными критериями для классификации являются: высота горловины, ее толщина, оформление среза венчика, диаметры устья и максимального расширения тулова (табл. 2; рис. 5). В целом в коллекции преобладают горшки, высота горловины которых составляет 1,6–2 см (27,78%) и 2,1–2,5 см (21,9%), а ее толщина — 5–6 см (60,8%). Используя показатели, предложенные В.Ф. Генингом [14; 114–137], можно констатировать, что наиболее часто встречаются низкогорлые (ФБ — 0,55–1,43) и широкогорлые (ФВ — 0,66–0,92) сосуды, имеющие слабо отогнутую наружу горловину (ФГ — 0,02–0,22) и слабо выпуклые, покатые плечики (ФЖ — 0,13–0,4). Значительно меньше обнаружено горшков с вертикальной и сильно профилированной горловиной (не более 2,5%).



Таблица 2

## Характеристика тобольских горшков первого и второго Гостиных раскопов

Признаки	Горшки							
	Черные		Серые		Коричневые		Всего	
	кол-во	%	кол-во	%	кол-во	%	кол-во	%
Высота горловины								
До 1 см	79	7,9	15	4,3	8	3,0	102	4,57
1,1–1,5 см	284	17,5	258	16,8	34	12,9	376	16,85
1,6–2 см	419	25,8	130	37,6	71	26,9	620	27,78
2,1–2,5 см	348	21,5	66	19,1	75	28,4	489	21,91
2,6–3 см	95	5,9	24	6,9	14	5,3	133	5,96
Более 3 см	20	1,2	3	0,9	8	3,0	31	1,39
Не определена	377	23,2	50	14,5	54	20,4	481	21,54
Срез венчика								
Округлый с валиком	449	27,7	115	33,2	80	30,3	646	28,94
Округлый	270	16,6	52	15,0	35	13,2	362	16,21
Прямой с валиком	77	4,7	11	3,2	6	2,3	94	4,21
Прямой	152	9,4	16	4,6	17	6,4	191	8,55
Приостренный с валиком	381	23,5	108	31,2	80	30,3	563	25,22
Приостренный	225	13,9	31	8,9	34	12,9	290	12,99
С желобком	73	4,5	24	6,9	9	3,4	106	4,75
Толщина горловины								
3–4 см	127	7,8	45	13,0	12	4,5	184	8,24
5–6 см	1004	61,9	207	9,8	146	55,3	1357	60,80
7–8 см	389	24,0	72	20,8	78	29,5	539	24,15
9–10 и более	33	2,0	9	2,6	16	6,1	58	2,6
Другие признаки								
Лощение	16	1,0	65	18,8	2	0,75	83	3,72
Следы нагара	590	36,4	50	14,4	13	4,9	653	29,26
Орнаментация плечиков	15	0,9	11	3,2	2	0,75	28	1,25
Итого	1622	100	346	100	264	100	2232	100

Из 2232 фрагментов горловин сосудов точные диаметры венчика и тулова удалось определить только у 301 горшка. Они колеблются в пределах 9–31 см и 10,7–34 см соответственно. В зависимости от изменчивости их параметров выделяются три группы горшков по размерам: малые, средние и большие, среди которых резко доминируют средние (рис. 6). Диаметр устья последних равен 14–25 см, а максимальное расширение тулова достигает 34 см. Сопоставление форм крупных обломков сосудов позволяет говорить о присутствии в тобольской коллекции как слабо профилированных, так и хорошо профилированных горшков средних размеров (рис. 6). При этом соотношение диаметров их устья и тулова соответственно составляет 1:1–1,2 и 1:1,4–1,6. Тем не менее на диаграмме рассеяния отчетливо видно, что существует прямая зависимость между этими показателями, т.е. в среднем диаметр тулова растет с увеличением диаметра устья. Данное обстоятельство наряду с другими



параметрами свидетельствует о наличии определенного стандарта в изготовлении тобольских горшков. В нем ярко проявляются устойчивые черты не только в морфологии, но и технологии. Разнообразие наблюдается лишь в оформлении среза венчиков (табл. 2). Этот признак имеет шесть вариантов (рис. 7): округлый венчик с валиком (I) и без валика (II), прямой — с валиком (III) и без валика (IV), а также приостренный — с валиком (V) и без валика (VI).

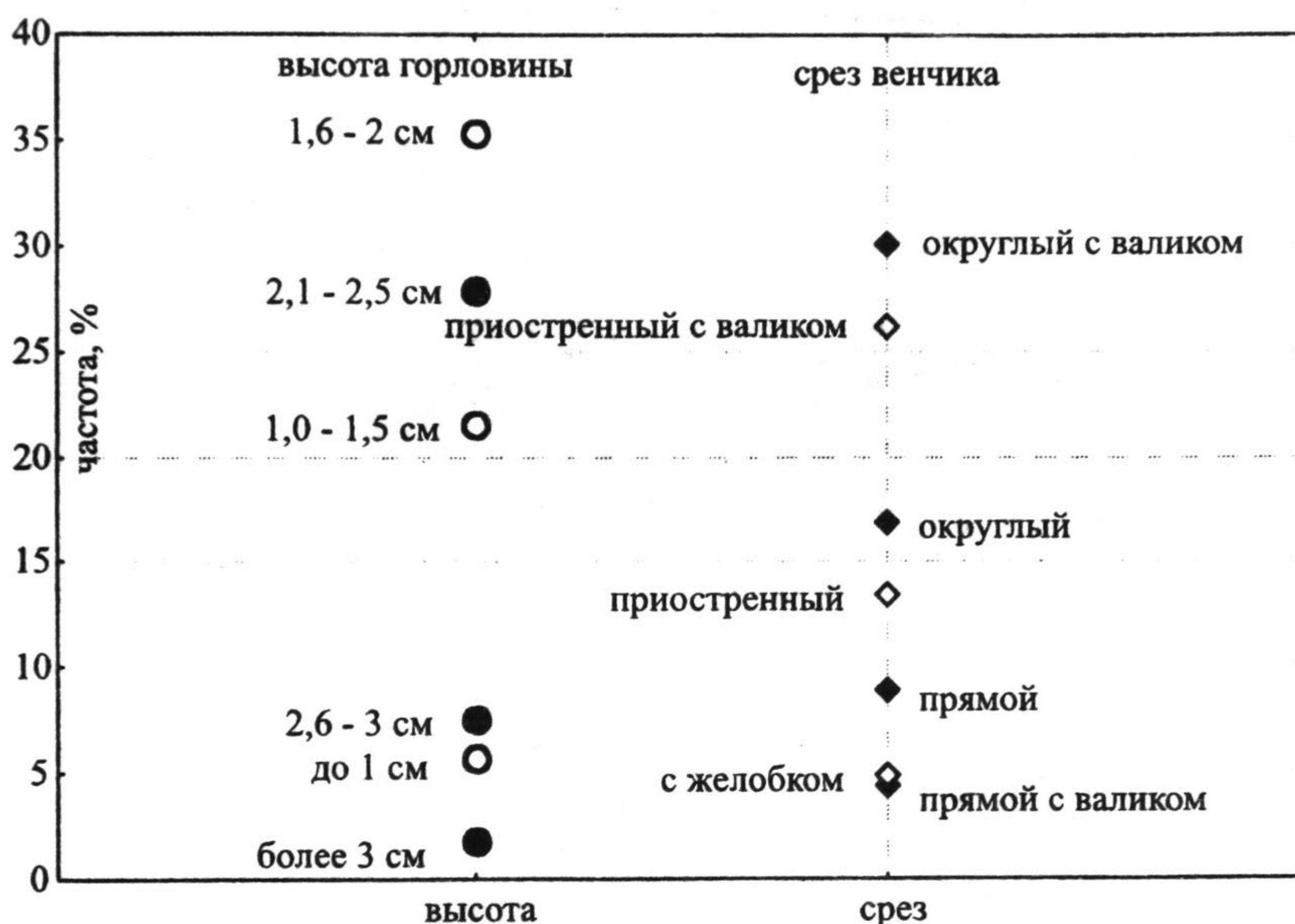


Рис. 5. График процентного соотношения высотного параметра горловины и признаков оформления среза венчика горшков

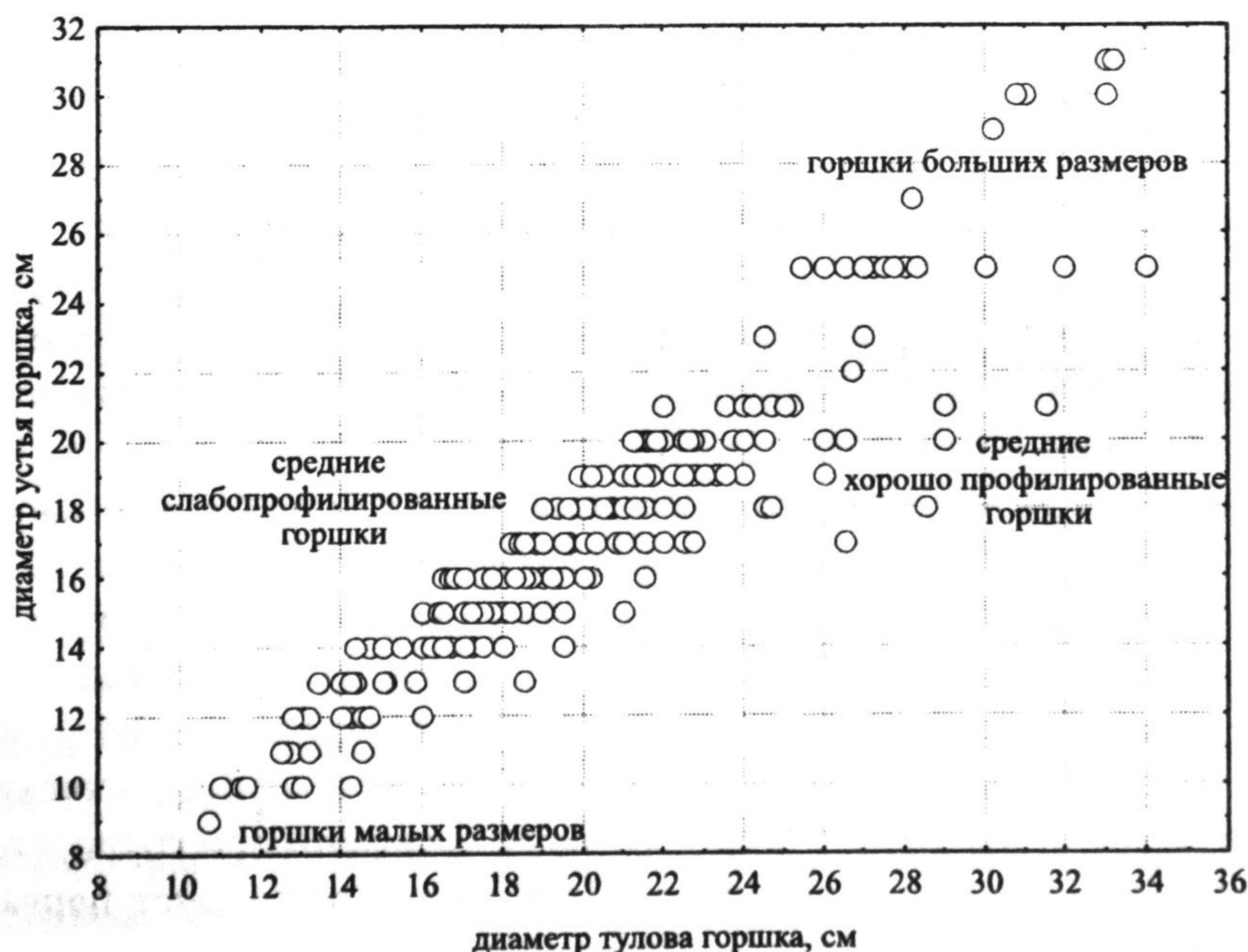


Рис. 6. Диаграмма рассеяния тобольских горшков по размерам

В тобольской коллекции преобладающее значение имеют горшки, для которых характерны округлый и приостренный срезы венчика с валиком. Они составляют 28,94% и 25,22% соответственно (рис. 5). Процент встречаемости остальных вариантов резко падает, самая маленькая доля (4,21%) приходится на сосуды с прямым



венчиком и валиком. На некоторых горловинах горшков зафиксированы наплывы, как с внешней, так и с внутренней сторон (рис. 7, VIII). Практически с каждым вариантом связан такой признак, как желобок, идущий по валику либо по краю горловины (рис. 7, VII). Он обнаружен на 106 обломках горловин горшков, что не превышает 4,75% от общей выборки. По мнению исследователей, функциональное назначение желобка заключается в закреплении крышки сосудов [15; 205–206]. В материалах первого и второго Гостиных раскопов присутствует несколько фрагментов деревянных и глиняных крышек разного диаметра.

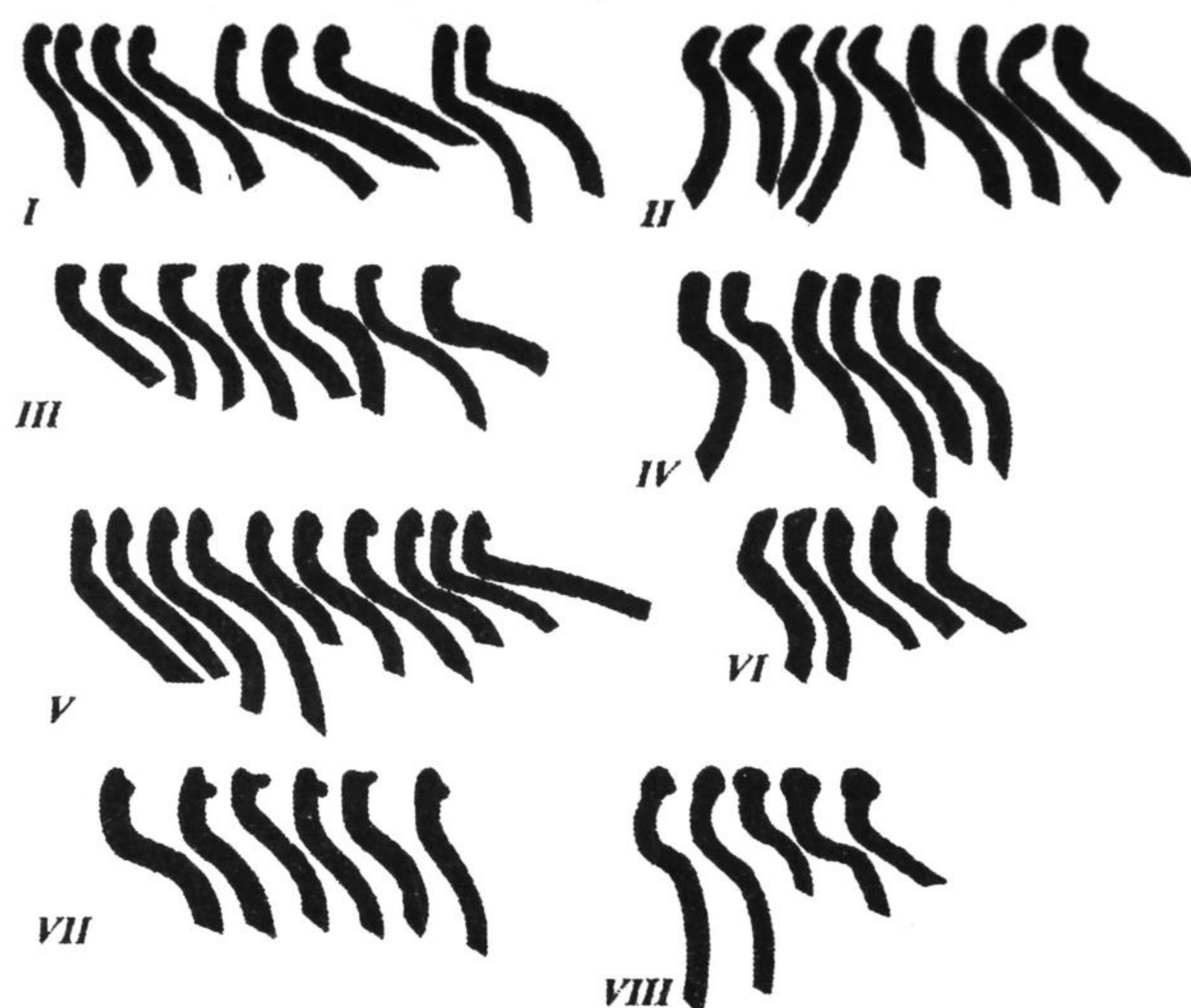


Рис. 7. Профили горшков и особенности оформления среза их венчиков.

I — округлый с валиком, II — округлый без валика, III — прямой с валиком, IV — прямой без валика, V — приостренный с валиком, VI — приостренный без валика, VII — с желобком, VIII — наплыв с внешней и внутренней стороны

В целом тобольская гончарная посуда обнаруживает сходство с коллекциями западносибирских русских памятников XVII–XVIII вв. [2, 5, 6, 7, 9, 15]. Аналогичные тобольским формы горшков присутствуют в керамическом комплексе Мангазеи, ценность которого состоит в его четкой хронологической привязке к первой половине XVII в., точнее, к 1601–1672 гг., что позволяет считать мангазейскую керамику датирующим материалом [4, 8]. Тобольские горшки по морфологическим признакам обнаруживают параллели с посудой XVI–XVII вв., происходящей из культурного слоя Москвы и Новгорода [3, 15].

Учитывая тот факт, что форма горшков из первого и второго Гостиных раскопов характеризуется едиными стандартами, весьма затруднительно на данный момент проследить ее изменения во времени, выявить отличительные морфологические признаки посуды XVII и XVIII вв. Апробируем на тобольских материалах разработанную на основе анализа московской керамики гипотезу о том, что такой технологический признак, как цвет черепка, может выступать хронологическим критерием. Таким образом, по этому показателю нами выделены три группы горшков — черные (мореные), серые и коричневые. Среди них доминирует первая группа сосудов, составляющая 73% от общего количества (рис. 8).

Одним из способов определения хронологической позиции посуды является ее планиграфический анализ, учитывающий пропорциональное соотношение различных типов керамики, собранных в определенных слоях и постройках. На гистограммах, демонстрирующих особенности распределения выделенных нами групп по горизонтам культурного слоя в первом и втором Гостиных раскопах, отчетливо видно, что



горшки черного цвета присутствуют на всех уровнях, а количество серых и коричневых черепков преобладает в верхней части культурных отложений, где обнаружены артефакты, в основном датирующиеся XVIII—началом XIX вв. (рис. 9, 10).

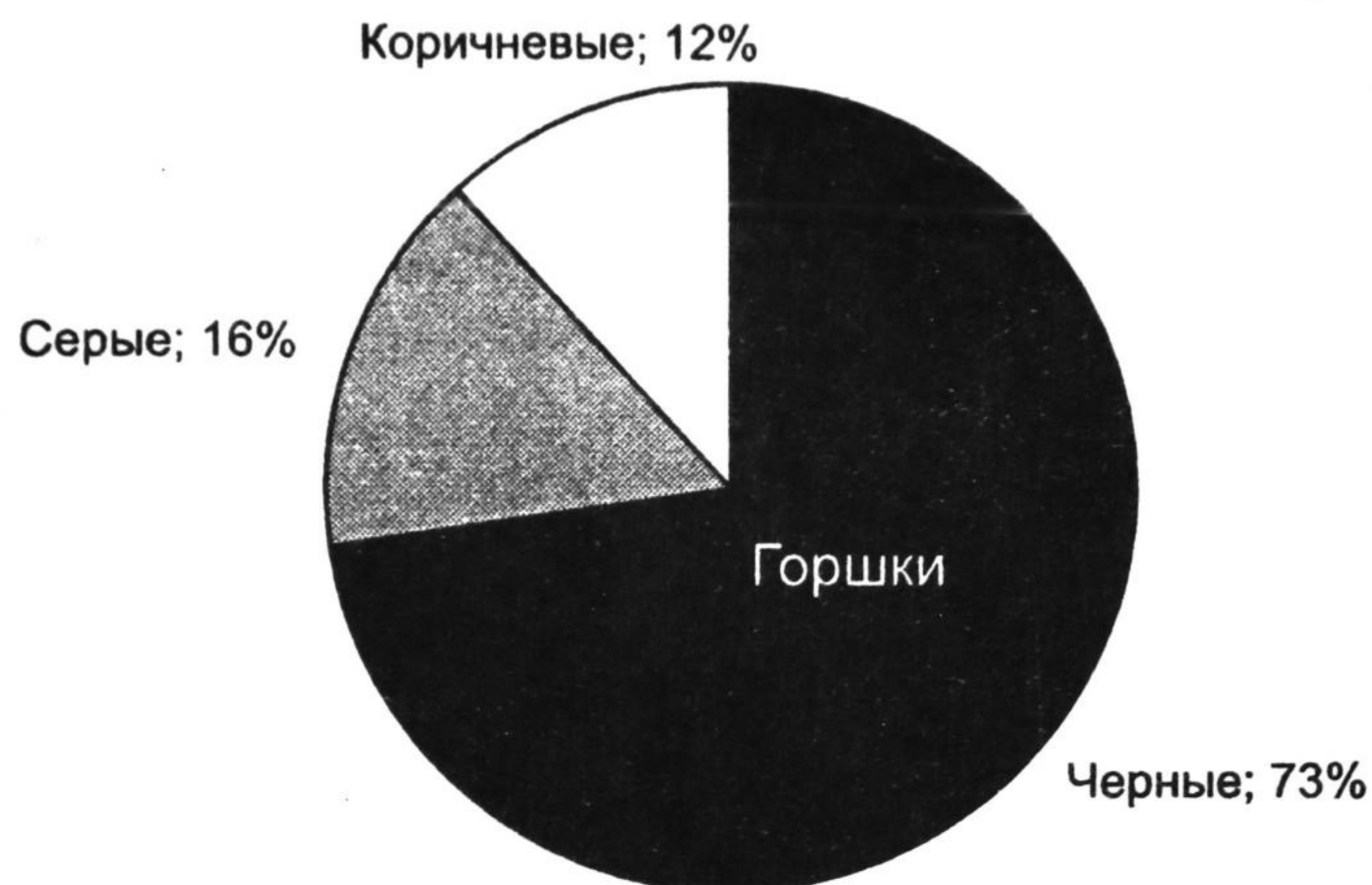


Рис. 8. Круговая диаграмма распределения горшков по цвету черепка

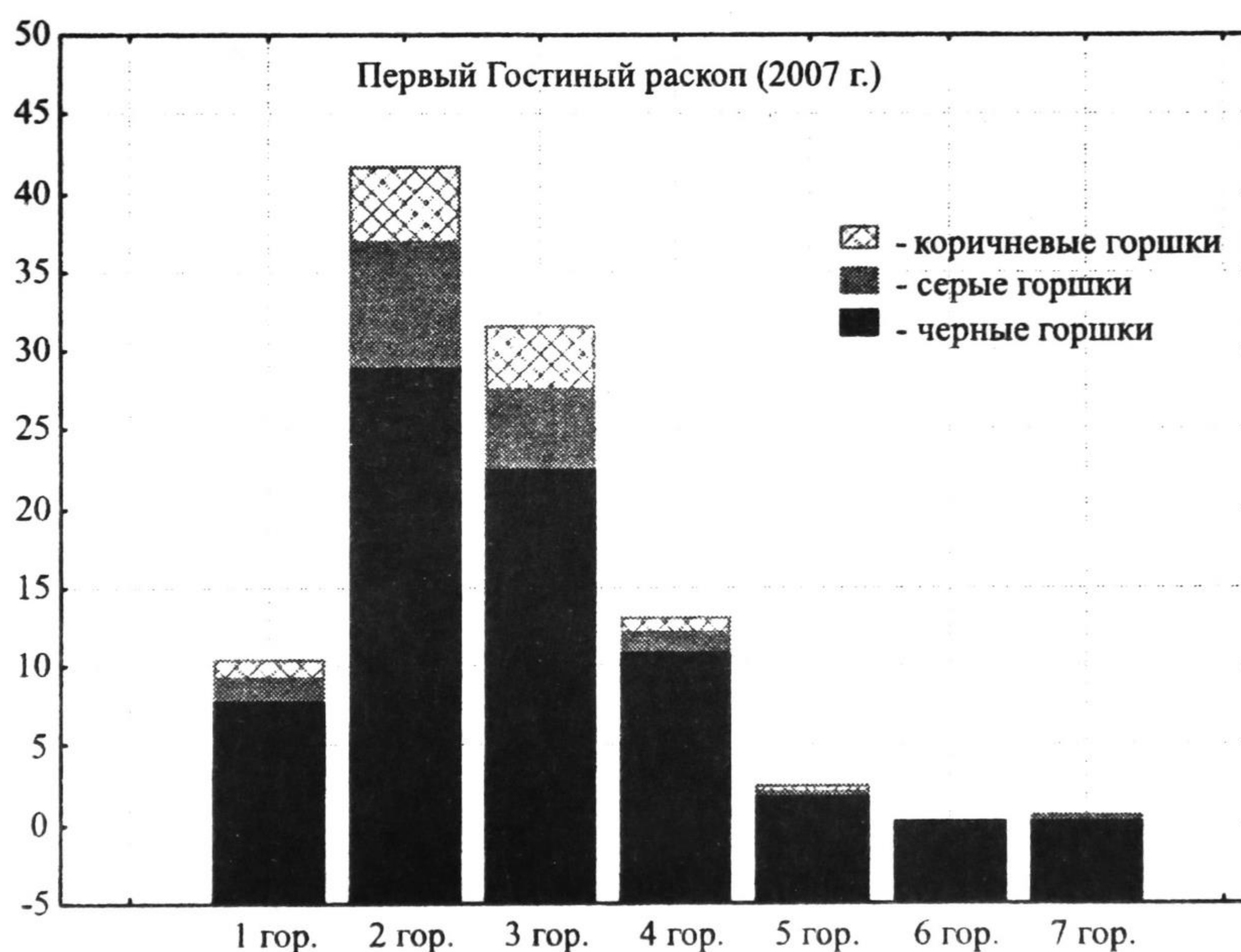


Рис. 9. Гистограмма распределения тобольских горшков по горизонтам культурного слоя в первом Гостином раскопе

Для сравнения черной, серой и коричневой керамики по частоте встречаемости на них морфологических и ряда других признаков используем анализ соответствий, относящийся к методам многомерной классификации непараметрической статистики. Графической визуализацией его результатов являются диаграммы с точками, указывающими расположение в пространстве объектов и признаков, расстояния между которыми демонстрируют тесноту их связи.

Анализируя полученные нами результаты, отметим, что для горшков черного цвета определяющими признаками являются присутствие следов нагара на стенках, высота горловины не более 1,5 см и преобладание по сравнению с другими группами черепков с прямым срезом венчика, имеющего валик (рис. 11). Данная посуда являлась кухонной и использовалась в основном для приготовления пищи. Для сосудов серого цвета наиболее близки по координатам такие признаки, как наличие желобка на срезе венчика,



толщина горловины 3–4 см, лощение внешней поверхности и орнаментация верхней части горшков. Среди элементов орнамента преобладают волнистые, горизонтальные линии, сетчатые либо геометрические узоры. Серая лощеная керамика, изготовленная из хорошо отмученного теста без примесей являлась скорее столовой, чем кухонной посудой. Своеобразие горшков коричневого цвета определяют высотные параметры горловин 2,1–2,5 и более 3 см, а также толщина их стенок — 7–8 см и 9–10 см. В целом коричневая керамика более грубая, ее поверхность плохо заглажена. Остальные не учтенные здесь признаки характерны для всех групп посуды.

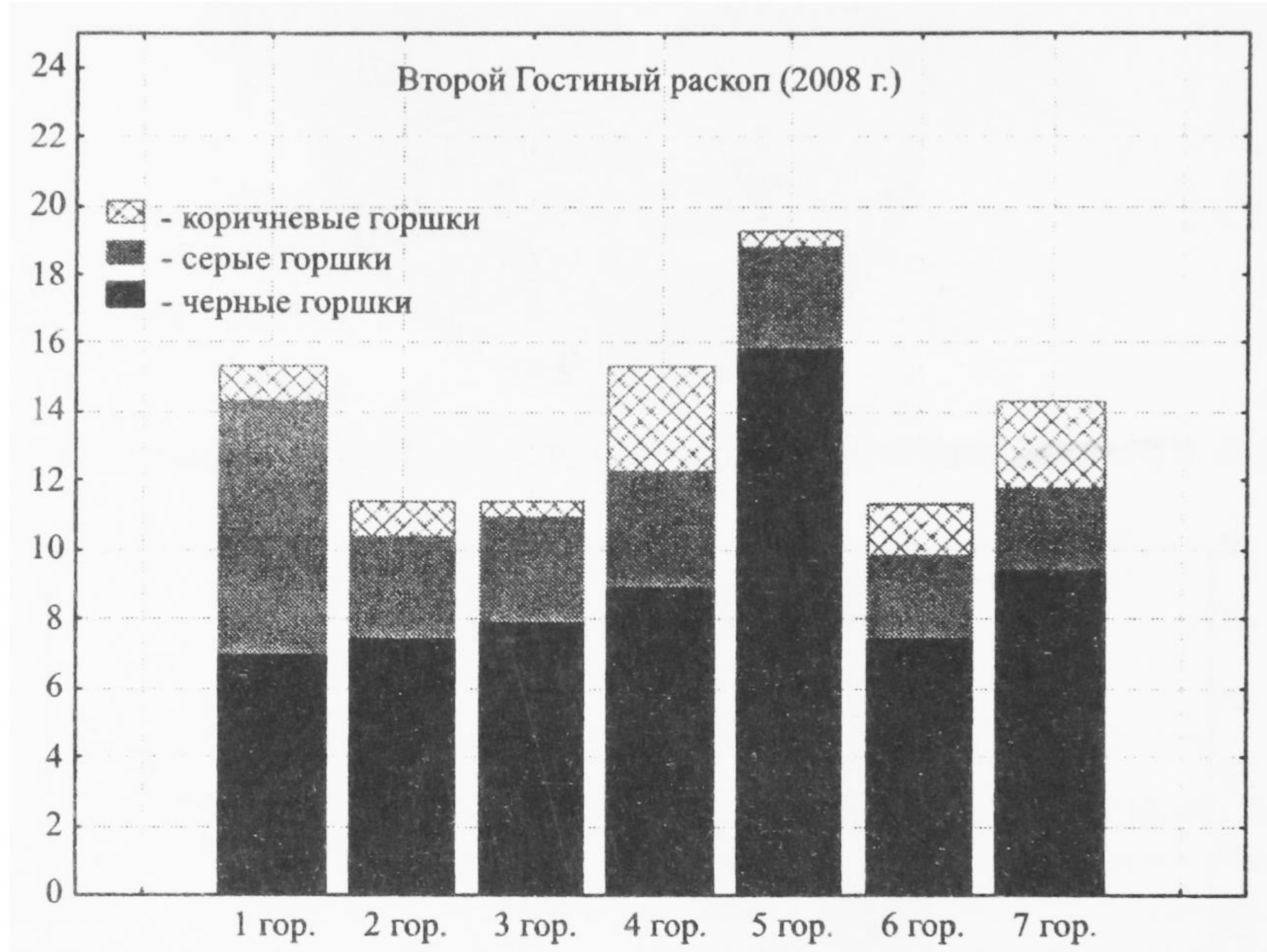


Рис. 10. Гистограмма распределения тобольских горшков по горизонтам культурного слоя во втором Гостином раскопе

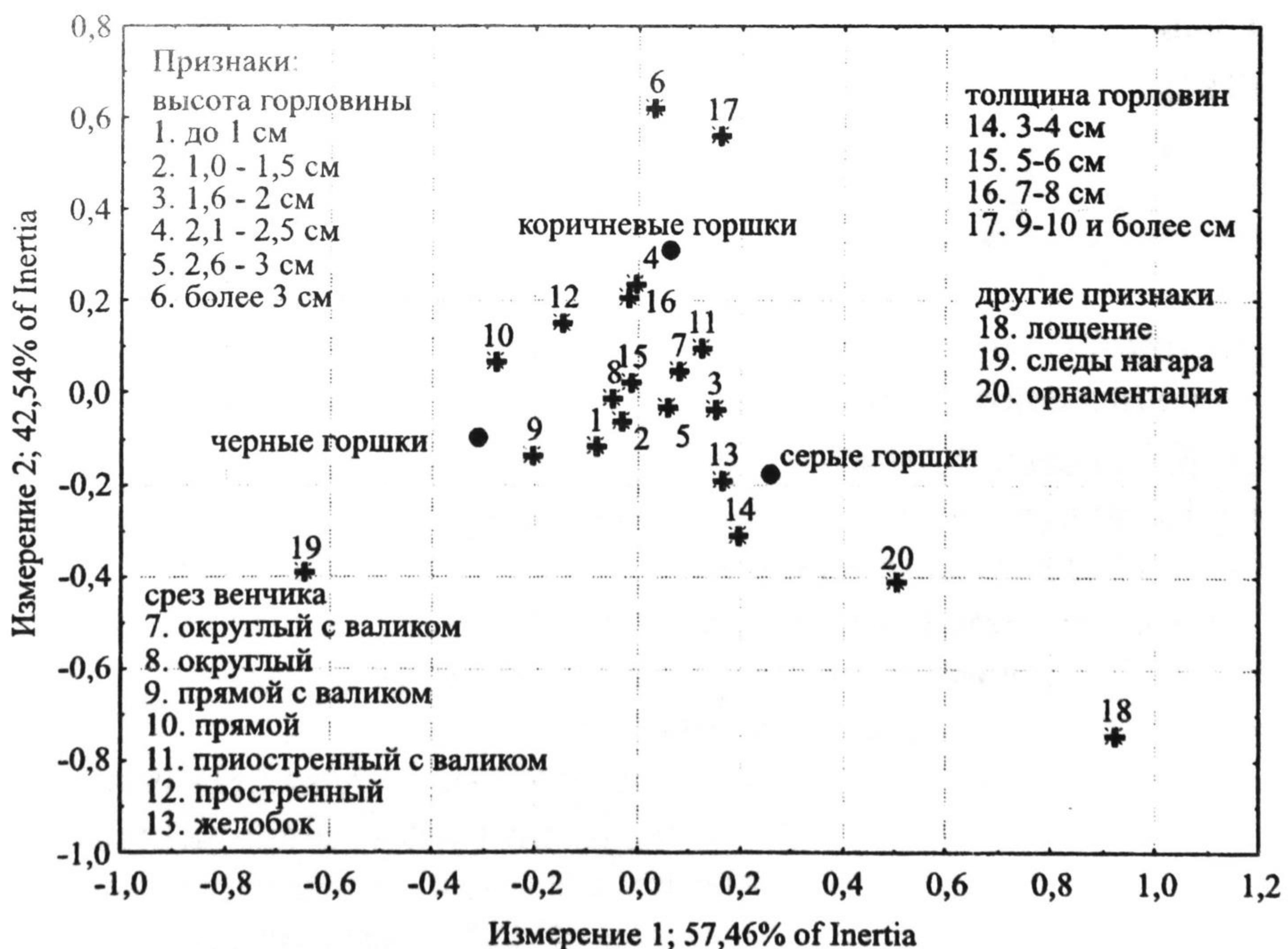


Рис. 11. График координат тобольских горшков, распределенных в пространстве по частоте встречаемости их признаков



В целом проведенные исследования указывают на возможность отнесения черной (мореной) керамики к ранней группе сосудов, остальные появились позднее и «сосуществовали» с ней, видимо, на протяжении XVIII—начала XIX веков. Для подтверждения данной гипотезы необходимо осуществить технико-технологический анализ посуды из первого и второго Гостиных раскопов и проанализировать керамические материалы Чукманского раскопа, также вскрытого на территории верхнего посада Тобольска. По планиграфическим и стратиграфическим наблюдениям и иным материалам здесь четко выделяется слой XVII в., образованный в процессе возведения и функционирования острожных стен города.

О местном производстве тобольской гончарной посуды свидетельствует несколько фактов. Во-первых, насыщенность черепками культурного слоя Тобольска; во-вторых, четкое проявление черт стандартизации в технологии и морфологии посуды; в-третьих, присутствие на днищах некоторых горшков клейм, свидетельствующих о том, что их изготовление было специализированным; и, наконец, в-четвертых, обнаружение на площади Гостиных раскопов остатков печей, при расчистке которых среди кусков спекшейся глины найдены обломки бракованных сосудов.

#### СПИСОК ЛИТЕРАТУРЫ.

1. Матвеев А.В., Аношко О.М., Сомова М.А., Селиверстова Т.В. Предварительные результаты первого года раскопок археологической экспедиции Тюменского университета в Тобольске // АВ ORIGINE: Проблемы генезиса культур Сибири. Вып. 3. Тюмень: Изд-во «ТриТ», 2007. С. 114–150.
2. Боброва А.И., Ушакова И.В. Томский город. Нижний острог. Русская неполивная керамика // Культура русских в археологических исследованиях. Омск: Изд-во Омского ун-та, 2008. С. 148–155.
3. Балюнов И.В. Об одном из видов гончарной посуды г. Тобольска XVIII в. // II Емельяновские чтения. Курган: Изд-во Курганского ун-та, 2007. С. 45–47.
4. Визгалов Г.П., Пархимович С.Г. Мангазея: новые археологические исследования. Екатеринбург-Нефтеюганск: МАГЕЛЛАН, 2008. 294 с.
5. Добжанский В.Н. Керамика Илимского острога // Сибирь в древности. Новосибирск. 1979. С. 122–127.
6. Мельников Б.В. Гончарная керамика археологических памятников Сибири XVII–XVIII вв. // Керамика как исторический источник. Тобольск, 1996. С. 43–45.
7. Новиков А.В. Гончарное производство Усть-тартасского форпоста // Древняя керамика Сибири: типология, технология, семантика. Новосибирск, 1990. С. 175–181.
8. Овсянникова А.В. О керамике древней Мангазеи // Проблемы археологии Урала и Сибири. Москва, 1973. С. 269–272
9. Пархимович С.Г. Коллекция артефактов из раскопок Березовского городища // Культура русских в археологических исследованиях. Омск: Изд-во Омск. ун-та, 2008. С. 251–263.
10. Бойцов И.А. Московская красноглиняная керамика XIV–начала XVI вв. и возникновение Гончарской слободы в Москве // Московская керамика: новые данные по хронологии. М., 1991. Т. 5. С. 33–40.
11. Рабинович М.Г. Московская керамика // МИА. 1949. № 12. С. 37–105.
12. Чернов С. З. К хронологии московской керамики конца XV–XVI вв. // Московская керамика: новые данные по хронологии. М., 1991. Т. 5. 50–59.
13. Татаурова Л.В. Типология русской керамики (по этнографическим материалам) // Этнографо-археологические комплексы: проблемы культуры и социума. Новосибирск, 1998. С. 88–123.



14. Генинг В.Ф. Программа статистической обработки керамики из археологических раскопок // СА. № 1. 1973. С. 114–137.

15. Скобелев С.Г. Керамическая посуда Саянского острога // Интеграция археологических и этнографических исследований. Омск, 1999. С. 204–208.

Игорь Владимирович БЕЛИЧ —  
научный сотрудник

Лаборатории антропологии и этнографии  
Института проблем освоения Севера СО РАН  
belich58@mail.ru

УДК [28-36:392](=512.145)

**ЧЕРТЕЖ «КУЧЮМОВО ГОРОДИЩЕ»  
ИЗ «ХОРОГРАФИЧЕСКОЙ ЧЕРТЕЖНОЙ КНИГИ» С.У. РЕМЕЗОВА  
THE DRAWING «KUCHUMOVO GORODISHCHE»  
FROM «CHOROGRAPHIC DRAWING BOOK» BY SEMYON REMEZOV**

*АННОТАЦИЯ.* В статье рассматривается чертеж «Кучюмово Городище» 1703 г. из «Хорографической книги» С.У. Ремезова. На основе подлинника чертежа, с привлечением других содержащихся в этой книге документов, сделана реконструкция надписей чертежа, отмечающих масштаб городища на рубеже XVII–XVIII вв. Исследование приводит автора статьи к мысли, что чертеж «Кучюмово Городище» Ремезова является первым топографическим планом археологического памятника Сибири начала XVIII века.

*SUMMARY.* The article considers the drawing «Kuchumovo Gorodishche» of 1703 by S. Remezov from his «Chorographic Book». On the basis of the drawing original, with the involvement of other documents from this book, the reconstruction of drawing inscriptions was made. The inscriptions marked the scale of the ancient settlement at the turn of XVII–XVIII centuries. The research leads the author of the article to the thought that the drawing «Kuchumovo Gorodishche» by S.U. Remezov is the first topographical plan of an archaeological monument of Siberia at the beginning of the XVIII-th century.

*КЛЮЧЕВЫЕ СЛОВА.* «Кучюмово городище», Искер, чертежная книга, Семен Ремезов.

*KEY WORDS.* «Kuchumovo Gorodishche», Isker, drawing book, Semyon Remezov.

Вначале напомним, что «Хорографическая чертежная книга» 1697–1711 гг. является своего рода «самоназванием» первого русского географического атласа Сибири\*, где отобразился период сбора первичных картографических материалов, вошедших в своей основе в другие картографические работы С.У. Ремезова, а также его сыновей. А именно: в «Чертежную книгу Сибири» (1699–1701 гг.) — второй атлас и «Служебную чертежную книгу» (1702–1730 гг.) — третий атлас [4; 177–128]. Судьба рукописи и перипетии, связанные с «Хорографической книгой», остаются до конца не изученными. Подлинник атласа, вывезенный историком Л.С. Багровым из

\* Под словом «хорография /хорография» в то время подразумевались описания и карты отдельных районов и стран. Им неоднократно пользовался С.У. Ремезов: «Хорография — латински и гречески; славянски ж являет описания земли в частех изряднейшее ея...» [23. II; 16].