

Максим Русланович Занчук

*студент специальности «Экономическая безопасность»
Тюменского государственного университета, г. Тюмень, zanchuk2001@mail.ru*

Дмитрий Леонидович Скипин

*кандидат экономических наук, доцент, заведующий кафедрой экономической безопасности,
системного анализа и контроля Тюменского государственного университета, г. Тюмень,
d.l.skipin@utmn.ru*

СОЦИАЛЬНО-ЭКОНОМИЧЕСКОЕ НЕРАВЕНСТВО В СИСТЕМЕ ЭКОНОМИЧЕСКОЙ БЕЗОПАСНОСТИ РЕГИОНА

Аннотация. Данная статья посвящена исследованию уровня неравенства и его влиянию на экономическую безопасность Сибирского федерального округа. В работе раскрывается сущность и причины неравенства. Для анализа неравенства и его связи с экономической безопасностью отобран ряд показателей за период с 2001 по 2020 г. Выполнен дескриптивный анализ показателей и проведен регрессионный анализ для установления взаимосвязи экономической безопасности и социально-экономического неравенства. Установлено: бедность является фактором, оказывающим влияние на экономическую безопасность региона. Хронический характер бедности способствует усугублению рисков. Для снижения уровня бедности предлагается провести ряд соответствующих мер, что будет способствовать не только повышению качества жизни людей, но и обеспечению экономической безопасности региона.

Ключевые слова: экономическая безопасность, социально-экономическое неравенство, Индекс Джини, валовой региональный продукт, уровень бедности.

Maxim Ruslanovich Zanchuk

*Student of the specialty "Economic Security" at Tyumen State University, Tyumen,
zanchuk2001@mail.ru*

Dmitry Leonidovich Skipin

*Candidate of Economic Sciences, Head of the Department of Economic Security, System Analysis
and Control at Tyumen State University, Tyumen, d.l.skipin@utmn.ru*

SOCIAL ECONOMIC INEQUALITY IN SYSTEM ECONOMICAL SECURITY SIBERIAN FEDERATION COUNTY

Abstract. This article investigates the level of inequality and its impact on the economic security of the Siberian Federal District. The paper reveals the essence and causes of inequality. In order to analyze inequality and its relationship with economic security a number of indicators for the period from 2001 to 2020 is selected. A descriptive analysis of indicators and regression analysis were carried out to establish the relationship between economic security and socio-economic inequality. Poverty has been found to be a factor influencing the region's economic security. The chronic nature of poverty contributes to the aggravation of risks. A number of appropriate measures are proposed to reduce poverty, which will contribute not only to improving the quality of people's lives, but also to ensuring the region's economic security.

Keywords: economic security, socio-economic inequality, Gini index, gross regional product, poverty level.

Актуальность темы неравенства обуславливается рядом причин. В первую очередь, отметим, что в последнее время неравенство на международном уровне постоянно растет. Образуется огромная масса населения, которая не имеет доступа к материальным богатствам, создающимся всем человечеством. В то же время большая часть этого богатства концентрируется у другой, менее значительной части населения. Неравенство между этими двумя группами

достигает колоссальных размеров. Для доказательства данного тезиса необходимо обратиться к статистическим данным.

Пирамиды распределения мирового богатства показывают, что за период с 2019 по 2021 г. величина денежных средств в верхней и нижней части пирамиды существенно изменилась (рис. 1). Количество богатства, концентрирующееся примерно у 1% населения, увеличилась на 63,4 трлн долл. и, с другой стороны, его величина снизилась на 1,3 трлн долл. у половины взрослого населения. Данные помогают заключить, что в последние годы богатство начинает перераспределяться в сторону одного процента населения, усиливая при этом мировой уровень неравенства.

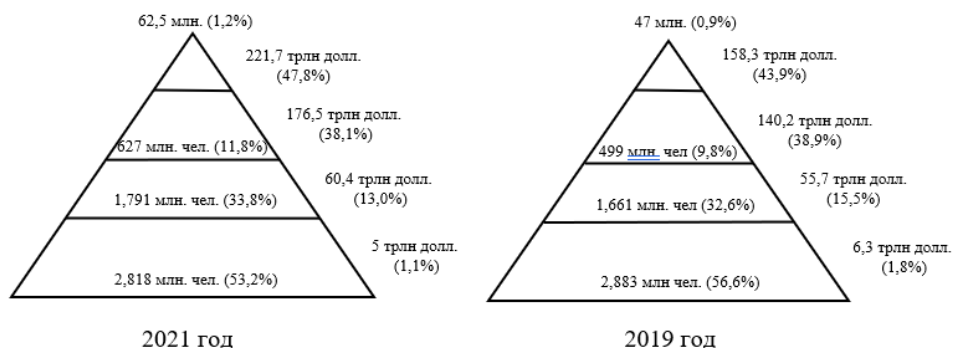


Рис. 1. Распределение мирового богатства среди взрослого населения за 2021 и 2019 гг.

Источник: составлено авторами по данным [1-2].

Другой причиной актуальности темы социально-экономического неравенства является обострение международных политических отношений, которые отрицательным образом влияют на экономику. Эти проблемы задели экономику множества стран, в том числе экономику России. В силу различных внутренних и внешних факторов экономика России находится в неблагоприятном положении. К кризису, продолжавшемуся с 2014 г., прибавились новые обстоятельства, который задели все сферы жизни российского общества. В периоды экономической нестабильности ухудшается положение и среднего класса, и бедного населения. Следствием ухудшения условий существования широких масс населения является увеличение общего уровня неравенства, которое, в свою очередь, начинает оказывать обратное отрицательное воздействие на экономику.

Проявление неравенства между людьми может иметь самый разный характер. Однако, в рамках данного исследования преследовалась цель оценить социально-экономическое неравенство. Так, Тарханова Т.Н. и Тимошко Г.В. в своей работе определяют социально-экономическое неравенство как неравный доступ индивидов к экономическим благам, который обуславливает различия в благосостоянии и формирует соответствующую социальную стратификацию. Авторы настаивают, что неравенство проявляется в структуре и количестве индивидуального богатства, которое складывается из физического богатства, т. е.

имущества, финансового богатства, т. е. ценных бумаг и денежных средств, человеческого капитала, к которому относят навыки и знания, используемые человеком трудовой деятельности [3, с. 121].

Рассмотрим причины возникновения неравенства. Многие исследователи данной проблемы считают основной причиной возникновения неравенства рыночную экономику. К числу таких исследователей относится Бузгалин А.В. В своей работе, посвященной бедности, автор указывает, что в рыночная экономика порождает неравенство благодаря частной собственности, которая в силу своего неравномерного распределения приводит к возникновению существенной разницы в доступе к благам [4, с. 36]. С этим мнением согласен другой известный американский экономист Джозеф Стиглиц, однако в деле формирования неравенства он отводит рынку второстепенное место. Стиглиц считает, что важнейшей причиной неравенства являются решения правительства, которые устанавливают рамки функционирования рыночной экономики, порождающей высокий уровень дифференциации населения. К числу других причин неравенства он относит глобализацию и ослабление роли профсоюзов. Глобализация, создав единое экономическое пространство, считает Стиглиц, позволяет капиталу свободно перемещаться, избегать налогообложения и увеличивать безработицу в тех местах, в которых капитал ранее применялся. Профсоюзы не оказывают существенного влияния на бизнес, усиливая тем самым экономическую власть капитала, владельцы которого заинтересованы в удовлетворении именно своих интересов [5, с. 20]. Еще одной из причин неравенства, по мнению Дейнека Л.Н., является чрезмерная финансиализация современной экономики, при которой деньги, попадая в финансовый сектор, используются для финансовых махинаций и создания финансовых пирамид [6, с. 150].

Исследование неравенства предполагает не только выявление причин этого явления, но установление его фактической величины и взаимосвязи с другими показателями. Так, для изучения неравенства, Костылева Л.В. и Дубиничев Р.В. использовали корреляционно-регрессионный анализ. В качестве показателя, отражающего уровень развития региона, использовался валовый региональный продукт, на который оказывали влияние следующие факторы: 1) индекс Джини, 2) коэффициент фондов, 3) индекс глубины бедности, 4) индекс остроты бедности, 5) коэффициент фондов по расходам [7, с. 96]. Для описания имущественного положения людей необходимо сопоставить друг с другом различные показатели. Пример сравнения показателей в табличной форме представлен в работе Дейнеко Л.Н., в них отражен прожиточный минимум и МРОТ, а также доля населения с доходами ниже прожиточного минимума и показатель дефицита доходов [6, с. 152-157]. Роль государства в экономике в современном обществе подробно рассматривает Сухарев О.С., автор провел сравнительный анализ уровня доходов населения в России и ряда зарубежных стран. В исследовании использовались показатели реального располагаемого дохода и темпа роста ВВП, индекс Джини, уровень бедности. Любопытным является график, на котором на оси абсцисс размещается показатель бедности, а на оси ординат индекс Джини [8, с. 15]. Для того, чтобы определить уровень неравенства, существующий в обществе, необходимо выяснить сколько получают доходов в пользу свою пользу различные группы населения. Д. Дорлинг в своей работе «равенство», в которой отстаивается мнение о общественной пользе равенства,

приводит показатель концентрации дохода у одного процента самого богатого населения. Благодаря данному показателю выясняется, какое количество богатств концентрируется на самом вершине, что позволяет сделать вывод о дифференциации населения по доходам [9, с. 91].

Представленный ранее теоретический материал был применен для исследования неравенства и его влияния на экономическую безопасность Сибирского федерального округа. Зависимым показателем, отражающим уровень экономической безопасности, является валовый региональный продукт (далее – ВРП). В качестве независимых выбраны следующие показатели: 1) индекс Джини, 2) коэффициент фондов, 3) показатель концентрации доходов у 20 процентов населения с самыми высокими доходами, 4) уровень бедности, 5) дефицит дохода, 6) среднедушевой денежный доход, 7) прожиточный минимум. Для исследования выбран период с 2001 по 2020 г. Стоимостные показатели приведены к уровню цен 2000 г. В данном исследовании применялся как регрессионный анализ, так и дескриптивный анализ каждого отдельного показателя. Сначала проведем анализ каждого показателя.

Динамика индекса ВРП показывает, что до 2008 г. наблюдался практически по всем регионам рост ВРП относительно прошлого года, который прервался кризисом, начавшимся в 2008 г. Далее мы видим подъем данного показателя по всем регионам, однако этот подъем в одних регионах был выше 100%, а других ниже данной отметки. Конец рассматриваемого периода характеризуется общим спадом данного показателя, что говорит о снижении уровня безопасности Сибирского федерального округа (рис. 2).

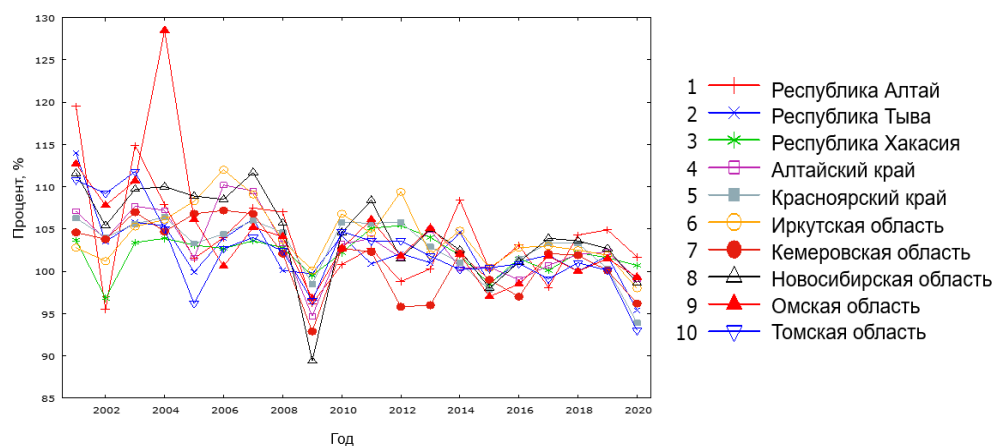


Рис. 2. ВРП, Сибирский федеральный округ, 2001-2020 гг.

Источник: составлено авторами по данным [10-15].

Индекс Джини показывает, что уровень неравенства увеличивался по регионам региона в период с 2001 по 2012 г., правда, показатель несколько разнился в зависимости от территории. Начиная с 2013 г. наблюдается постепенное падение данного показателя, что говорит о снижении уровня неравенства между разными категориями населения. Данный факт является положитель-

ным, однако уровень неравенства, несмотря на его снижение, продолжает оставаться высоким, в то время как его желательное значение находится в пределах 0,25-0,30 (рис. 3).

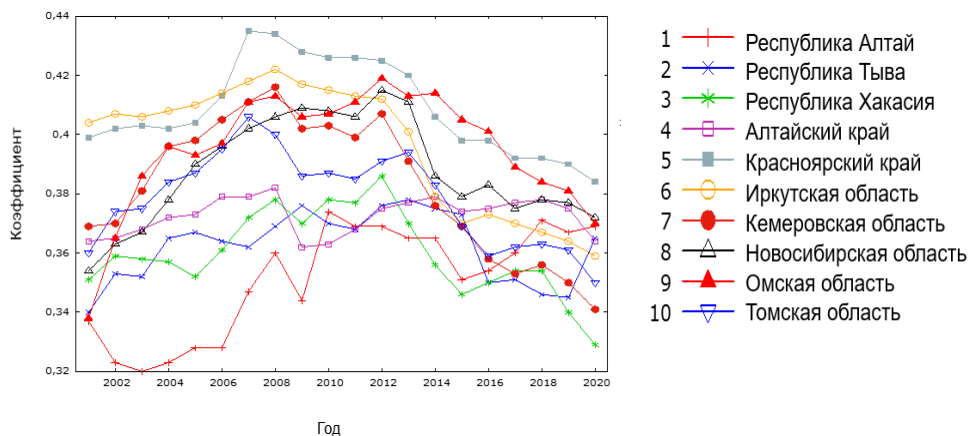


Рис. 3. Индекс Джини, Сибирский федеральный округ, 2001-2020 гг.

Источник: составлено авторами по данным [10-15].

Показатель коэффициента фондов демонстрирует увеличение разрыва между бедным и богатым населением, которое продолжалось до примерно 2008 г. После небольшого падения показателя, заметен его небольшой рост. Примерно с 2012 г. и до конца рассматриваемого периода коэффициент фондов начинает стабильно снижаться. Это положительная динамика, которая говорит о том, что неравенство между людьми в доходах снижается, а в некоторых регионах значение данного показателя достигло нормы (рис. 4).

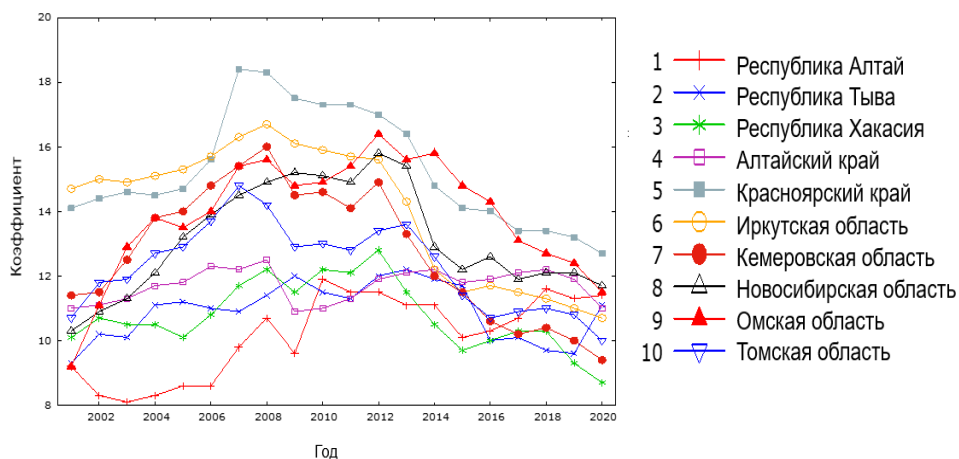


Рис. 4. Коэффициент фондов, Сибирский федеральный округ, 2001-2020 гг.

Источник: составлено авторами по данным [10-15].

На рисунке отмечено то, что значение показателя (коэффициент фондов) с небольшими отклонениями с начала периода росло. Однако с 2012 г. и до конца рассматриваемого периода заметно постоянное снижение показателя, что говорит о положительной динамике в сокращении неравенства. Доходы среди населения данного округа распределяются равномернее, хотя и имеющих изменений пока недостаточно для того, чтобы утверждать об улучшении положения других процентных групп населения (рис. 5).

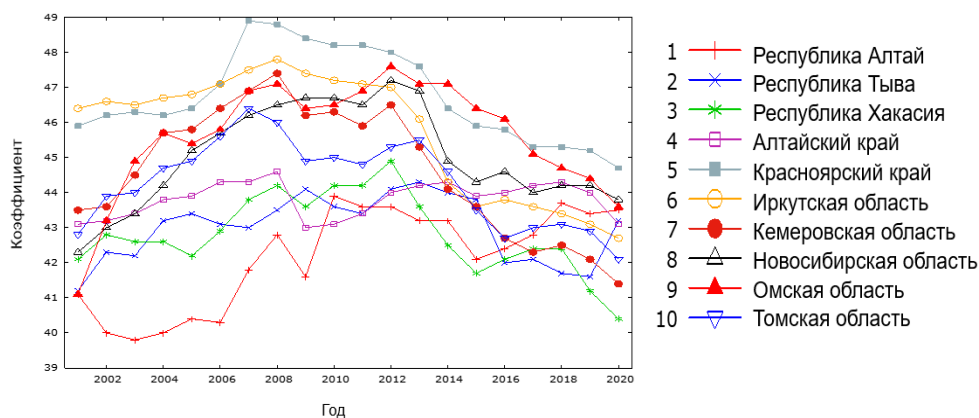


Рис. 5. Концентрация дохода у 20% населения с самыми высокими доходами, Сибирский федеральный округ, 2001-2020 гг.

Источник: составлено авторами по данным [10-15].

Уровень бедности в Сибирском федеральном округе стабильно снижался примерно до 2009 г. После чего мы видим его небольшой подъем и его застойный характер, который продолжается с 2015 г. Особое внимание стоит обратить на Республику Тыва и республику Алтай. Это два региона, в которых уровень бедности является катастрофически высоким. В 2020 г. в Республике Тыва зафиксирован 31% бедного населения, а в Алтайском крае 23%. В целом, в рассматриваемый период количество бедного населения снизилось, однако последнее десятилетие, как свидетельствует статистика, оно приобрело хронический, застойный характер. Положительных изменений в последнее время в области борьбы с бедностью в Сибирском федеральном округе не происходит (см. рис. 6).

Прожиточный минимум является стоимостным показателем, поэтому его значение приведено к ценам 2000 г. Из графика видно, что динамика прожиточного минимума за рассматриваемый период в целом положительная. Однако, начиная с 2015 г., заметен спад прожиточного минимума практически во всех регионах, который затем сменился небольшим ростом. Необходимо объяснить с чем связано данное падение. Дело в том, что прожиточный минимум на постоянной основе повышают во всех регионах, но его повышение подчас не соответствует росту индекса цен, который повышается сильнее. Поэтому, приведя показатель в сопоставимый вид, заметно, что прожиточный минимум практически во всех рассматриваемых регионах некоторое время снижался (см. рис. 7).

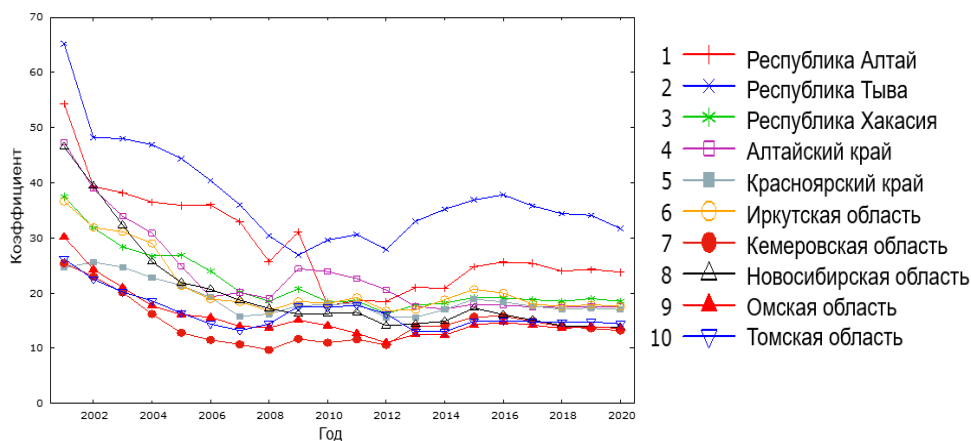


Рис. 6. Уровень бедности, Сибирский федеральный округ, 2001-2020 гг.

Источник: составлено авторами по данным [10-15].

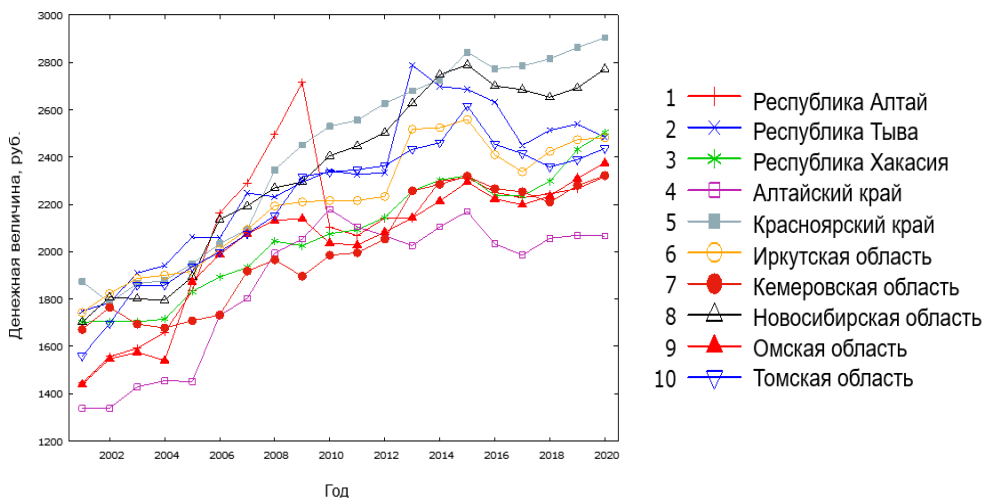


Рис. 7. Величина прожиточного минимума, Сибирский федеральный округ, 2001-2020 гг.

Источник: составлено авторами по данным [10-15].

Среднедушевой денежный доход приведен к ценам 2001 г. Заметно, что среднедушевой денежный доход во всех регионах до 2008 г. стабильно повышался. Далее заметно его снижение практически во всех регионах, а затем небольшой рост. Начиная с 2015 г. и до конца рассматриваемого периода, уровень среднедушевого дохода остается примерно на одном уровне, испытывая незначительные колебания, которые у регионов различаются (см. рис. 8).

График показывает постепенное снижение показателя до 2008 г., после которого он застыл на одном уровне. Исключениями являются Республика Тыва и Республика Алтай, у которых данный показатель за рассматриваемый период

увеличился, но ближе к 2020 г. начал снижаться. Эти две республики являются лидерами по данному показателю, что говорит о высоком уровне бедности в этих регионах. В целом, за весь исследуемый период динамика рассматриваемого показателя в Сибирском федеральном округе положительная, однако, после 2015 г. существенных изменений в его значении не происходило (рис. 9).

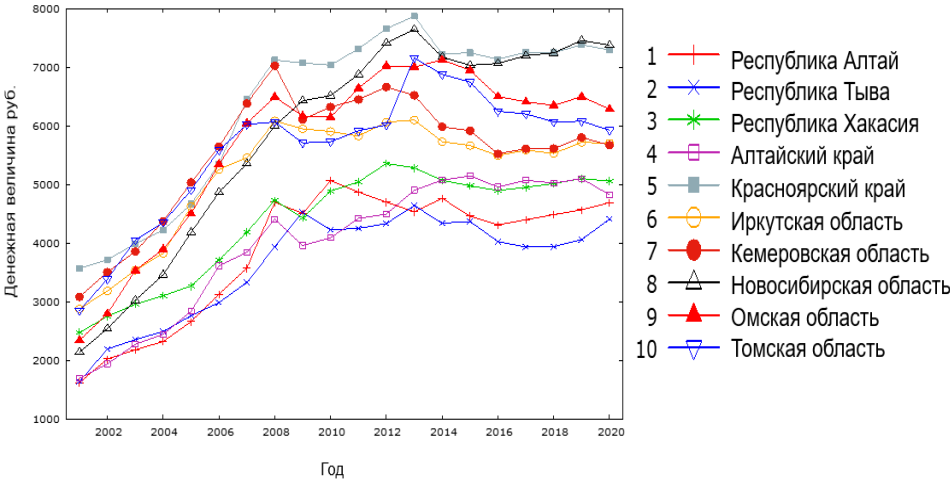


Рис. 8. Среднедушевой денежный доход, Сибирский федеральный округ, 2001-2020 гг.

Источник: составлено авторами по данным [10-15].

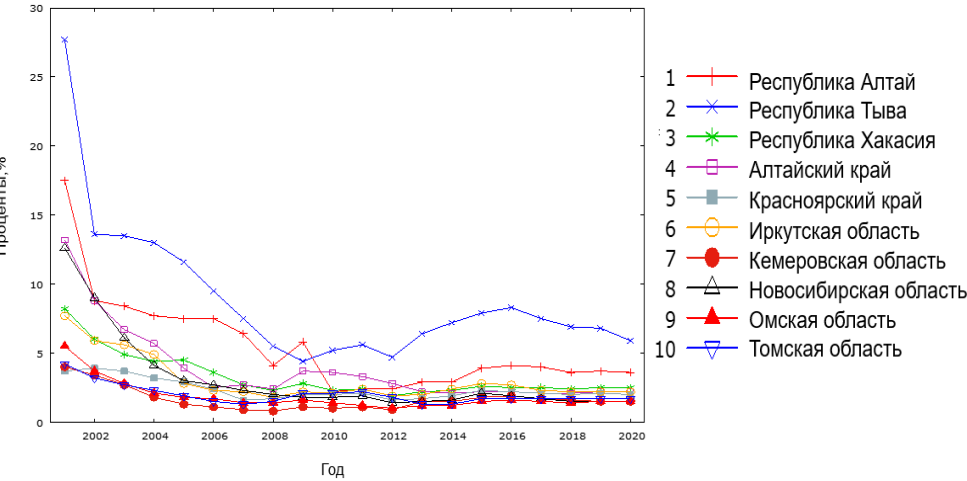


Рис. 9. Дефицит дохода, Сибирский федеральный округ, 2001-2020 гг.

Источник: составлено авторами по данным [10-15].

После анализа каждой отдельной переменной, необходимо рассмотреть влияние независимых переменных на зависимую и проверить присутствует ли существенная связь между ними.

Расчет корреляционной матрицы показал, что индекс Джини, показатель дохода, концентрирующегося у 20% самого богатого населения и коэффициент фондов, не оказывают влияния на ВРП и имеют тесную связь друг с другом, поэтому их следует исключить из модели (рис. 10).

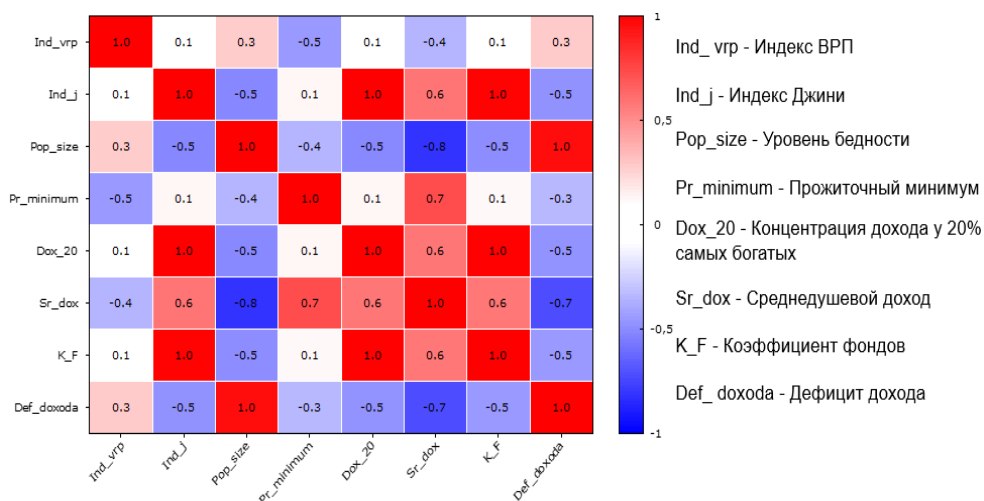


Рис. 10. Корреляционная матрица показателей, Сибирский федеральный округ, 2001-2020 гг.

Источник: составлено авторами по данным [10-15].

Итогом работы являются две модели с различными наборами переменных.

В первой модели при расчете метода наименьших квадратов и модели с фиксированными эффектами значимыми оказались показатели прожиточного минимума и дефицита доходов. В модели с фиксированными эффектами значимым является только прожиточный минимум (табл. 1).

Таблица 1

Анализ взаимосвязи индикаторов, Сибирский федеральный округ, 2001-2020 гг.

Индикаторы	Зависимая переменная: индекс валового регионального продукта		
	Метод наименьших квадратов	Модели с фиксированными эффектами	Модели со случайными эффектами
Константа	114,197***	118,472***	115,666***
Прожиточный минимум, руб.	-0,00544***	-0,00736**	-0,00612***
Дефицит дохода, %	0,20105*	x	0,20078**

Источник: составлено авторами на основе данных [10-15].

Во второй модели при расчете метода наименьших квадратов значимыми являются прожиточный минимум, средний доход и уровень бедности. В моделях с фиксированными и случайными эффектами значимым является показатель

прожиточного минимума, причем в третьей модели его значимость была выше (табл. 2).

Таблица 2

Анализ взаимосвязи индикаторов, Сибирский федеральный округ, 2001-2020 гг.

Индикаторы	Зависимая переменная: индекс валового регионального продукта		
	Метод наименьших квадратов	Модели с фиксированными эффектами	Модели со случайными эффектами
Константа	111,018***	110,325***	110,493***
Прожиточный минимум, руб.	-0,00755***	-0,00607535**	-0,00652***
Средний доход, руб.	0,001028*	0,0006715	0,00077
Уровень бедности, %	0,1699**	0,118095	0,132296

Источник: составлено авторами на основе данных [10-15].

Данные модели помогают нам сделать вывод о том, что основные показатели, отражающие неравенство (индекс Джини и Коэффициент фондов), не имеют существенного влияния на ВРП, то есть на экономическую безопасность регионов. Показатели, представленные в моделях, раскрывают, в первую очередь, уровень бедности и качество жизни бедного населения. Через них лишь косвенным образом можно делать выводы об уровне неравенства. По этому поводу можно сказать, что бедность является фактором, который оказывает существенное, прежде всего, негативное влияние на экономическое развитие регионов и их социальную стабильность.

Установив, что бедность является фактором, влияющим на экономическую безопасность Сибирского федерального округа, необходимо раскрыть ее дальнейшие последствия и выработать соответствующие мероприятия, которые помогут снизить вероятность наступления неблагоприятных последствий. Ради выполнения данной задачи составлена карта, в которой приведены регионы, обладающие рисками разной степени реализации (табл. 3).

Таблица 3

Карта рисков экономической безопасности и мероприятий по их нейтрализации

Уровень риска	Регион	Риски экономической безопасности	Мероприятия
1	2	3	4
Высокий	Республика Тыва Республика Алтай Республика Хакасия Иркутская область Алтайский край Красноярский край	Снижение уровня человеческого потенциала	Увеличение государственных инвестиций в сферы образования и здравоохранения

1	2	3	4
Высокий	Республика Тыва Республика Алтай Алтайский край Республика Хакасия Кемеровская область	Снижение уровня жизни	Усиление программ социальной защиты Повышение прожиточного минимума
Высокий	Омская область Томская область Республика Тыва	Снижение покупательной способности	Ценовое регулирование социально значимых товаров
Высокий	Омская область Томская область Иркутская область Республика Тыва Кемеровская область	Миграция рабочей силы	Повышение минимального размера оплаты труда
Низкий	Каждый отдельно взятый регион	Потеря объективной информации о количестве бедного населения	Привязать повышение прожиточного минимума к росту потребительских цен

Источник: составлено авторами.

Таким образом, вышеприведенные данные позволяют сделать ряд следующих выводов. К концу рассматриваемого периода показатель ВРП снизился, показывая низкий уровень экономической безопасности и ухудшение условий производственного процесса. Наблюдается положительная динамика основных показателей социально-экономического неравенства, однако их уровень в настоящий момент не достигает нормативных значений. Показатели бедности за рассматриваемый период существенно снизились, однако в последние годы бедность приобрела хронический характер. Применение регрессионного анализа на основе статистических данных позволило установить, во-первых, наличие связи между экономической безопасностью и показателями бедности, и, во-вторых, не существенность влияния социально-экономического неравенства на экономическую жизнь регионов. Застойный характер бедности образует риски, реализация которых может нанести существенный ущерб гражданам. В этой связи разработана система мер, проведение которых обеспечит повышение благосостояния граждан и снизит вероятность наступления неблагоприятных последствий как экономического, так и политического характера.

БИБЛИОГРАФИЧЕСКИЙ СПИСОК

1. Global Wealth Report: Credit Suisse Global Wealth Databook 2022. — P. 72.
2. Global Wealth Report: Global wealth Databook 2019. — P. 179.
3. Тарханова Н.А. Социально-экономическое неравенство населения: проблемы и решения / Н.А. Тарханова, Г.В. Тимошко // Менеджер. — 2020. — № 2 (92). — С. 119-128.
4. Бузгалин А.В. Российская экономика: бедность, стагнация и альтернативы / А.В. Бузгалин // Альтернативы. — 2022. — № 2. — С. 33-43.

5. Стиглиц Д. Ю. Цена неравенства. Чем расслоение общества грозит нашему будущему / Д. Ю. Стиглиц. — Москва: Эксмо, 2015. — 512 с.
6. Дейнека Л.Н. Политическая экономия в исследовании современных проблем неравенства (марксистский подход) / Л.Н. Дейнека // Вопросы политической экономии. — 2020. — № 1 (21). — С. 147–164. DOI: 10.5281/zenodo.3753386
7. Костылева Л.В. Неравенство населения и его влияние на социально экономическое развитие региона / Л.В. Костылева, Р.В. Дубиничев // Экономические и социальные перемены: факты, тенденции, прогноз. — 2009. — № 4 (8). — С. 95-103.
8. Сухарев О.С. Неравенство и его влияние на экономическое развитие / О.С. Сухарев // Экономика. Налоги. Право. — 2022. — № 15(3). — С. 6-20. DOI: 10.26794/1999-849X-2022-15-3-6-20.
9. Дорлинг Д. Равенство: пер. с англ. А. Захарова / Д. Дорлинг. — Москва: Книжный клуб «Книговек», 2014. — 224 с.
10. Регионы России. Социально-экономические показатели. 2003: Р32. Статистический сборник. / Госкомстат России. — Москва: Госкомстат России, 2003. — 895 с.
11. Регионы России. Социально-экономические показатели. 2008: Р32 Статистический сборник. — Москва: Росстат, 2008. — 999 с.
12. Регионы России. Социально-экономические показатели. 2013: Р32 Статистический сборник. — Москва: Росстат, 2013. — 990 с.
13. Регионы России. Социально-экономические показатели. 2020: Р32. Статистический сборник. — Москва: Росстат, 2020. — 1242 с.
14. Регионы России. Социально-экономические показатели. 2021: Р32 Статистический сборник. — Москва: Росстат, 2021. — 1112 с
15. Единая межведомственная информационно-статистическая система (ЕМИСС) // Государственная статистика: сайт. — URL: <http://www.fedstat.ru>. (дата обращения: 26.11.2022).