

НОВОЕ И СОВРЕМЕННОЕ. ВЗГЛЯД ЛИНГВИСТА

МАРИЯ
АЛЕКСЕЕВНА
РОМАНОВА,

ВАЛЕНТИНА
АНАТОЛЬЕВНА
ЗАКРЕВСКАЯ

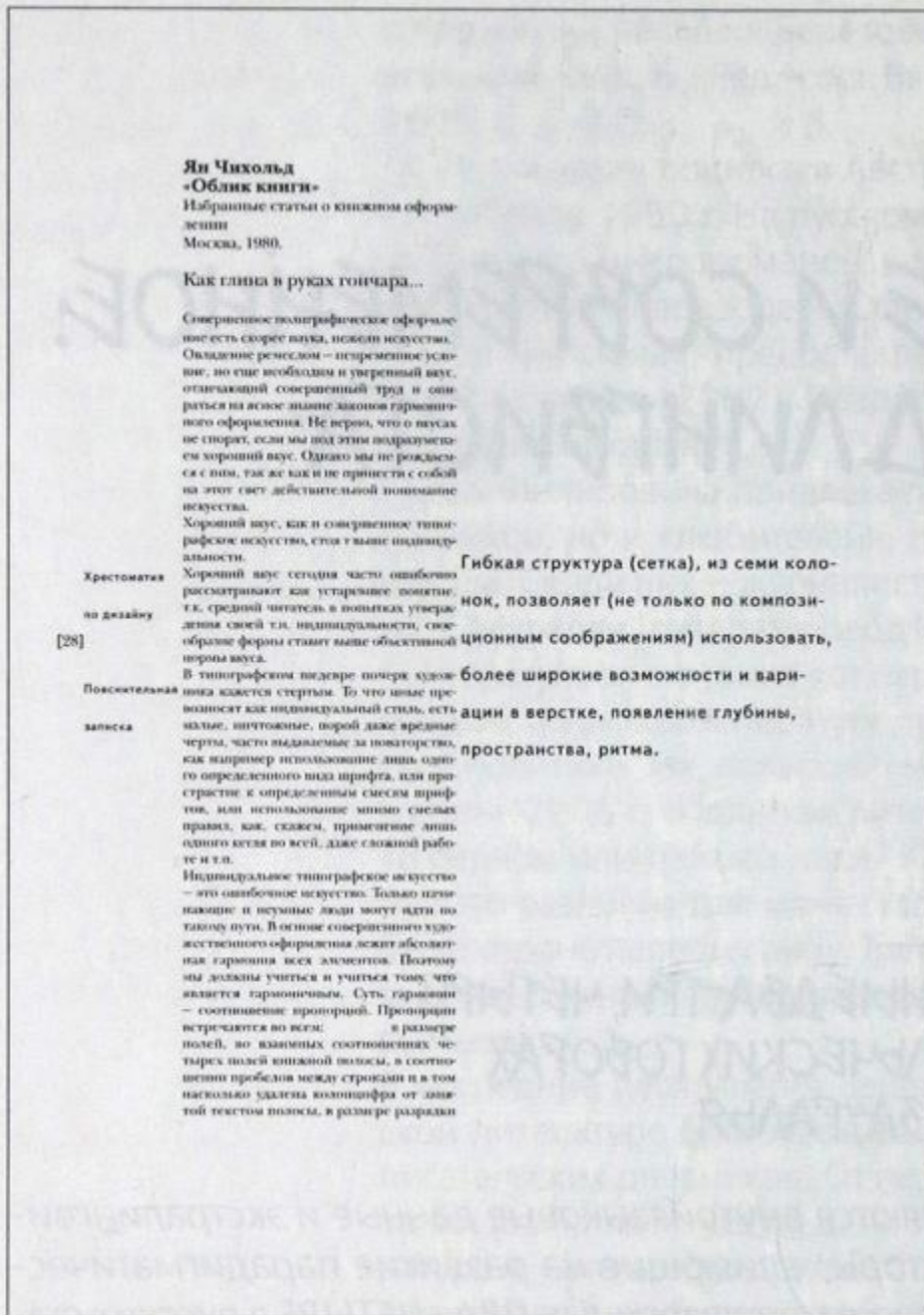
ЧИСЛИТЕЛЬНЫЕ ДВА, ТРИ, ЧЕТЫРЕ В СТАРОЖИЛЬЧЕСКИХ ГОВОРАХ СЕВЕРНОГО ЗАУРАЛЯ

В статье выявляются внутриязыковые данные и экстралингвистические факторы, влияющие на развитие парадигматической системы группы числительных ДВА–ЧЕТЫРЕ в русских старожильческих говорах Северного Зауралья.

Имя числительное редко становится объектом самостоятельного исследования, поскольку эта часть речи сформировалась в русском языке сравнительно поздно (на базе существительных и прилагательных) и представляет собой достаточно замкнутую, непополняемую группу слов. Однако традиционно сложным является практическое использование числительных в речи. Обращение к склонению отдельных числительных поможет определить тенденции в их употреблении, общие и для диалектной, и для разговорной речи носителей литературного языка.

Целью данной статьи является выявление парадигматической системы группы числительных ДВА–ЧЕТЫРЕ в русских старожильческих говорах по Нижнему Иртышу, Конде и Оби (на территории Ханты-Мансийского и Ямало-Ненецкого округов) и тех изменений, которые происходят в ней под влиянием внутриязыковых и экстралингвистических факторов.

Источником исследования явились диалектологические материалы, собранные авторами в период с 1967 по 1979 г. Во время 12 экспедиций были обследованы русские старожильческие говоры Ханты-Мансийского (б. Самаровского), Кондинского (иртышско-кондинские говоры), Октябрьского, Березовского, Шурьшкарского, Приуральского (березовско-обдорские говоры) и Сургутского районов Тюменской области. Наблюдалась речь людей различных возрастов. Сопоставление речи представителей старшего возраста, носителей традиционного (архаического) слоя говоров, и представителей среднего и младшего поколения дает



Евгений Меленчиков. «ИЛЛЮСТРИРОВАННАЯ ХРЕСТОМАТИЯ ПО ДИЗАЙНУ». Одна из страниц

возможность судить о динамике говоривших, о степени воздействия на них литературного языка.

Числительные ДВА—ЧЕТЫРЕ в ходе истории претерпели значительные изменения. Известно, что в период создания восточнославянских памятников слова ДВА (склонялось по двойственному числу), ТРИ, ЧЕТЫРЕ (изменялись по именному склонению во множественном числе) были счетными прилагательными и всегда согласовывались с существительными в роде, числе и падеже [Кузнецов 1953: 172–173; Горшкова, Хабургаев 1981: 268]. И в дальнейшем в связи с разрушением категории двойственного числа формирование единой парадигматической системы счетных названий ДВА, ТРИ, ЧЕТЫРЕ шло по пути унификации склонения, сближения форм всех этих трех числительных [Кузнецов 1953: 179]. Так, слово ДВА в косвенных падежах под влиянием ТРИ, ЧЕТЫРЕ усвоило конечные эле-

менты флексий множественного числа по образцу прилагательных. «Результаты этого взаимодействия, — пишет Г. И. Матвеева, — в различных говорах различны» [Матвеева 1959: 96]. «Но как бы ни была своеобразна парадигма склонения указанных слов, — подчеркивает Г. А. Хабургаев, — она во всех говорах является единой для рассматриваемых числовых наименований» [Хабургаев 1981: 274].

У слов данной группы после утраты двойственного числа «процесс выравнивания форм» привел к установлению особого синтаксического функционирования, к своеобразной сочетаемости числительных с существительными: числительные ДВА—ЧЕТЫРЕ в именительном и винительном падежах управляют существительными, стоящими в родительном падеже единственного числа (два стола, три столба, четыре дуба), а в других падежах согласуются с существительными, имеющими форму множественного числа (двух столов, двум столам, трем столбам, четырьмя дубами). У них, как и у всех других количественных числительных, отсутствуют категории рода (признак рода сохранило лишь числительное два (две) в именительном и винительном падежах) и числа. Наличие категории падежа включает эти слова в группу имен.

Числительные ДВА, ТРИ, ЧЕТЫРЕ в современном русском языке (в литературном языке и большинстве говоров) представлены единым типом, «образуют падежные формы по образцу смешанного склонения прилагательных» [Русская грамматика 1980: 577]. Однако к этому единству каждый говор шел своим путем. Рассмотрим наиболее характерные явления в употреблении падежных форм числительных ДВА, ТРИ, ЧЕТЫРЕ в исследуемых говорах.

Новое и современное: взгляд лингвиста

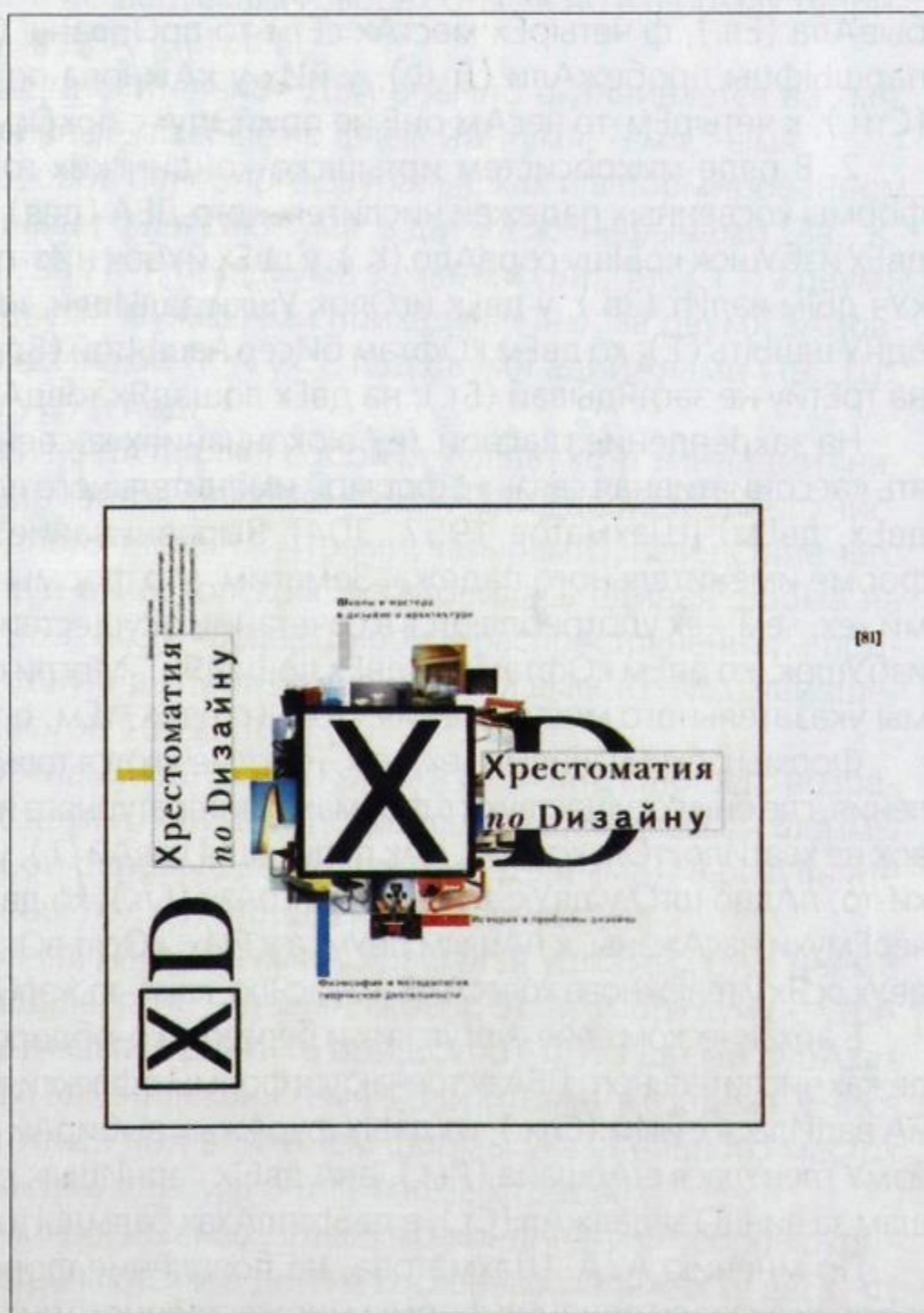
1. В именительном и винительном (при неодушевленных существительных) падежах числительные ДВА, ТРИ, ЧЕТЫРЕ во всех русских старожильческих говорах Северного Зауралья, как и в литературном языке, имеют окончания -а, -е (два, дв-е), -и (тр-и) и -е (четыр-е): у миня два брАта поГинули в войнУ-то (Бт.), два клАсса кОнчила (Ч.), две сестры ф ТюмЕне живУт (З.), на тибЕ две муХи сидят (Ст.), падАй мне две лОшки (Кшн.); три йУрты йишО стайАли (М-А), три гОда ана ждалА йэво (Шх.), три рАза прашшАла йэмУ (Бг.); четыре чесА, а йИх некакИх нЕту (Р.), четыре дивАна в апчежЫтейэ-то занесли (Окт.) и под.

В винительном (при одушевленных существительных) и других косвенных падежах в большинстве говоров у этих числительных установились унифицированные конечные элементы окончаний: -х (в родительном и предложном падежах), -м (в дательном падеже). Кроме формы местного падежа счетных названий ТРИ, ЧЕТЫРЕ (др.-рус. трьхъ, четырьхъ), определенное влияние оказали соответствующие формы множественного числа «местоименного склонения» [Кузнецов 1953: 178–179; Борковский, Кузнецов 1963: 243]. В результате переразложения гласная /у/ (в др.-рус. языке флексия по типу существительных) отошла к окончанию, основы данных числительных приняли вид: дв-, тр- и четыр'-.

В родительном, винительном (при одушевленных существительных) и предложном падежах во всех

говорах Северного Зауралья употребляются флексии -ух и -ёх: до двУх лЕт по худым делАм получил (Х-М), двУх плашшынок не хватАт (Чмб.), у двУх родных сестёр (Б-Т), коло двУх ведер (Н.), каждай год двУх фатерАнтов дёржыт (Б.), двУх мужыкоф призвал ставить йИхну баню-ту (Срг.), на двУх лошадях (Юм., Сел.); не заметила Этых трёх лЕт (Юм.), трёх пачёк паперОс не хватАт йэмУ на день (Т.), у трёх рубАх вороття занОшэны (Шм.), от трёх корОф рУки уставАли (Лш.), трёх парнЕй у нас взяли в Армейу-ту (Лк.), ф трёх рублях гумАшка лежала, дагдЕ она (Т.); до четырёх лЕт (Слх.), робёнок-от ушшытАт до четырёх (Юм.), ис четырёх-то мешкоф только один цЭлой (Чмб.), четырёх рублЕй не дошшытывайуса (Бт.), ис четырёх гнЕс йАйица утАшшэны (Бз.), бес четырёх копЕйок

Евгений Меленчиков. «ИЛЛЮСТРИРОВАННАЯ ХРЕСТОМАТИЯ ПО ДИЗАЙНУ». Обложка



продавЕс товару не дАс (Плв.), ученикОф четырЁх послАли в лАгерь оддыхАть (Х-М), на четырёх лошаДях (Ел., Х-М) и под.

В дательном падеже в исследуемых говорах у числительных ДВА–ЧЕТЫРЕ наблюдаются флексии -ум и -ём: двУм кошэчкам наловИл малявок (Т-К), двУм жЭньшынам прЕмейу-ту дАли (Л.), зимОй-то тАм по двУм дорОгам мОжно пройЭхать (Гп.); ко трЁм орденАм у йэвО лычки излАжэны (Бел.), по трЁм закаУлкам прабежал – искАл шшэНёнка (Акс.); да к четырЁм чесАм уш пришлИ (Плн.), к четырем стульям нОшки излАдил (Стн.), по четырем редАм проходИл, йэвО не видАл (Л-Ф), по четырем болОтям пройдуТ за день, ковДА берУт клюкву-ту (Уш.) и под.

Обращает на себя внимание наличие ударения на гласном Ы в косвенных падежах числительного ЧЕТЫРЕ в самаровских и кондинских говорах. Эта архаическая черта, распространенная в говорах северного наречия [Матвеева 1959: 92–93; Селищев 1968: 363], поддерживается в речи диалектоносителей произношением исходной формы, где ударение на том же гласном основы (четыре, четырех, четырем, на четырех).

Однако наблюдения показали, что эта диалектная особенность под влиянием нормированного языка [Русская грамматика 1980: 580] начинает исчезать, и параллельно с формами четырех, четырем, на четырех у носителей традиционных черт местной речи употребляются и формы с ударением на окончании: ис четырЁх углОф ташшыло зимОй-то хОлодом (Бз.), четырЁх рублЕй не хватИло (Бт.), четырЁх овЕчёк дЁржат (Плв.), в гОроде-то она на четырЁх фатЕрах перебивАла (Ел.), ф четырЁх местАх сЕти-то прОрваны (Чмб.), по четырЁм гредАм паршыфцы пробежАли (Л-Ф), у йИх у кАжнова по четырЁм коврАм заведЁно (Стн.), к четырЁм-то чесАм онЕ не прийдут с покОсу (Уш.).

2. В ряде микросистем иртышско-кондинских говоров изредка встречаются формы косвенных падежей числительного ДВА (две) с флексиями -ех, -ем, -ех: у двЕх избушок крышу сорвАло (К.), у двЕх йУбок нИз-от оптрехАлса (Л-Ф), из двЕх кУч дым валИт (Зв.), у двЕх игОлок Ушки залИпли, из двЕх стАрых кофтоф хочУ одну шшыть (Т.); ко двЕм кофтам бИсер нашытой (Бл.), по двЕм плашкам ходИ, а на трЕтйу не заглядывай (Бт.); на двЕх лошаДях товДА сЕно-то вывозили (Бл.).

На закрепление гласной /е/ в окончаниях косвенных падежей могла повлиять «ассоциативная связь» с формой именительного падежа женского рода (двЕ – двЕх, двЕм) [Шахматов 1957: 304]. Выравнивание шло внутри парадигмы по форме именительного падежа. Заметим, что формы с диалектными окончаниями -ех, -ем, -ех употребляются в сочетании с существительными жен. рода (у двЕх избушок, ко двЕм кофтам, на двЕх лошаДях). Могли оказать влияние также формы указательного местоимения «тот» (ср. тЕх, тЕм, о тЕх).

Формы с окончаниями -ех, -ем, -ех отмечаются только в речи лиц старшего поколения, где они сосуществуют с формами литературного языка: двЕх одинаковых пУговок не хватИло, тОлько двУх, дАк подышшы давай (Т.), у двЕх сетЕй прорвАло йэчЕйки-то, лАдно што у двУх, а не у фсЕх срАзу (Бл.); ко двЕм литофкам нОвы рУчки ис черЁмухи насАжэны, к нАшым двУм, а у йИх, косят вОт тАк, даг болтАйутца (Бт.); на двУх осях у телЕжнова колесА чЁ-то засяло, какА-та жэлЕска на двЕх-то выпала (Л-Ф).

В архаическом слое сургутских и березовско-обдорских говоров в косвенных падежах числительного ДВА встречаются формы с флексиями -ых, -ым, -ых: да двых лЕт йА вадИлася с йИм (Слх.), из двых фурАжык выбирАй любУ (Кшн.), из двых сестЁр йэмУ гленУлася стАршайа (Лм.), анА двых парнишык рОстит (Пл.), двым тавАришшам за винцо задалжал (Ст.), в двых плахах большы шшЭли излАдились (Шх.).

По мнению А. А. Шахматова, на появление форм ДВЫХ, ДВЫМ, ДВЫМИ в говорах оказали влияние формы множественного числа указательного местоиме-

Новое и современное: взгляд лингвиста

ния ТЫХ, ТЫМ, ТЫМИ [Шахматов 1957: 303], которые «по происхождению могли быть формами сложного склонения» [Шахматов 1957: 315]. Формы множественного числа указательного местоимения «тот», сходные с соответствующими формами прилагательных, нами зафиксированы в березовских говорах: тым матирям трудна (М-А), ф тых местАх (Шх.). Но эти единичные случаи в данных говорах вряд ли могли оказать влияние на образование новой парадигмы с диалектными окончаниями -ых, -ым, -ых.

По наблюдениям Г. И. Матвеевой, формы на -ых, -ым «распространены главным образом в северных и переходных говорах» [Матвеева 1959: 89]. А. А. Шахматов и А. М. Селищев подобное явление (двух, двым) указывают в говорах Верхне-Устюжского и Белозерского уездов [Шахматов 1957: 303; Селищев 1968: 362, 363]. И возможно, что среди первоначального населения бб. Березовского и Сургутского уездов были носители данного диалектного явления.

В настоящее время в сургутские и березовско-обдорские говоры проникают литературные формы. И нередко у представителей традиционного слоя говоров наблюдается параллельное употребление диалектных и кодифицированных форм: двых — двУх, двым — двУм, о двых — о двУх. В речи лиц среднего и младшего поколения указанные диалектные формы не зафиксированы, что лишний раз свидетельствует об исчезновении форм с гласным Ы в окончании.

3. Большое разнообразие в исследуемых говорах отмечено в формах творительного падежа числительных ДВА—ЧЕТЫРЕ.

а) В творительном падеже числительное ДВА обычно оканчивается на -мя, которому предшествуют различные гласные во флексии: -умя, -емя, -ымя.

В большинстве русских говоров Северного Зауралья, как и в нормированном языке, творительный падеж имеет флексию -умя: з двумя жЭньшынами (Зв., Х-М), за двумя домАми (Ал., З., Зв., К.), под двумя замкАми (Бл., Тн., Ст.), з двумя дЕушками дружЫл (Х-М), з двумя мужыкАми прихадИл (Тн.), за двумя зАйцами пагнАлса (Кш.), за двумя осИнами (Р., Сух.), пад двумя адийАлами (Тн., Ш., Шр.), з двумя окОшками (Тр., Ц) и под.

Конечное -МЯ исторически представляет собой результат контаминации (наложения друг на друга) двух вариантов флексии — окончания двойственного числа -ма (дъвѣма) и множественного числа -ми (трьми, четьрьми), вследствие чего «в части говоров, в том числе и в московском, установилась единая форма на т'а» [Борковский, Кузнецов 1963: 243]. «Более широкое распространение, — подчеркивает А. А. Шахматов, — получило произношение -МЯ вместо -МА, явившееся под влиянием -ми» [Шахматов 1957: 358].

В ряде микросистем по Нижнему Иртышу и Конде в речи лиц старшего возраста зафиксированы (наряду с двумя) случаи употребления архаической формы ДВЕМЯ, образованной от старой основы две- (< др.-рус. дъвѣ)-ма). В результате переразложения гласная основы /e/ < ѣ отошла к окончанию.

Приводим все встретившееся: зИму-ту жылА з двумя дЕушками (Т.), з двумя сЕтками до прИстани-то ташшылася (К.), двумя сковорОтками орУдуйу с утра (Чмб.), йЭтот рАз з двумя шшУчками с реки-то пришОл (Л-Ф), з двумя рубАхами — перемывАхами остАлась (Бл.). Флексия -емя в творительном падеже у числительного ДВА могла закрепиться под влиянием формы указательного местоимения ТЕМЯ, широко распространенной в описываемых говорах.

Как отмечалось, в этих же микросистемах иртышско-кондинских говоров окончания с гласной /e/ изредка встречаются и в других косвенных падежах (у двЕх, ко двЕм, на двЕх). Эти новообразованные формы, по-видимому, возникли вследствие выравнивания со старой формой творительного падежа и были поддержаны соот-

ветствующими формами указательного местоимения «тот» и формой именительного падежа женского рода ДВЕ. «Форма двѣма, — замечает А. А. Шахматов, — ассоциировалась легче с ДВЕ — именительно-винительный женского и среднего рода, чем с ДВА — именительно-винительный мужского рода» [Шахматов 1957: 301].

Форму ДВЕМЯ А. М. Селищев фиксирует в говорах Забайкалья [Селищев 1968: 280]. Употребление ДВ'ЕМ'А в творительном падеже на юге Тюменской области М. А. Жовтобрюх отмечает в говоре сел Армизонское, Байкалово и Демьянское Уватского района [Жовтобрюх 1958: 142].

В архаическом слое сургутских и березовско-обдорских говоров наблюдаются формы творительного падежа с флексией -ымЯ: з двымЯ дачирЯми Он здЕсь пагастиЛ, з двымЯ парнишками лЕтам аставАлася (Ст.), двымЯ (двымЯ пулями был рАнин) и двимЯ (за двимЯ агарОдами — Срг.), за двымЯ братавЯми взАмужым-та анЕ (Пл.), з двымЯ рублЕфками (Шх.), з двымЯ мушчиНами (Слх.), з двымЯ бАрышнями хОдит (Кшн.). Ср. формы творительного падежа множественного числа прилагательных слепЫмя, молодЫмя, старЫмя, синимЯ и под., характерные для данных говоров. О. Н. Киселева подчеркивает, что «влияние прилагательных в говорах было более последовательным, чем в литературном языке» [Киселева 1968: 253]. Звуковой состав флексий (двымЯ — молодЫмя) не противоречит такому объяснению данной диалектной формы.

В сургутских и березовско-обдорских говорах возможны также образования творительного падежа числительного ДВА с флексией -Уми. Например: двУми дОсками заколотИл (Пл.), за двУми папуТчиками клЮквы-та дачирЕ атправляла (Кшн.), з двУми трЕшшынами дорогА-та чАшка (Н.-Нр.), з двУми дитЯми пришла (Ч.). Это новообразование, отмеченное лишь в речи отдельных лиц старшего возраста, активно замещается формой, сходной с литературным языком: двумЯ днями парАньшы майОва старика умирлА (Кшн.), з двумЯ клАссами анА, слепА дАк (Н.-Нр.), вОн апЕть з двумЯ бутылками идЕт (Ч.).

б) Творительный падеж числительного ТРИ на -МЯ (тр-емЯ) «представляет собой результат сближения с соответствующей формой числительного ДВА» [Кузнецов 1953: 179].

Заметим, что окончание творительного падежа -емЯ (с гласной /е/ в первом предударном слоге после мягкой согласной) в русских говорах Северного Зауралья выступает в различных фонетических вариантах. Так, в большинстве иртышско-кондинских и частично березовско-обдорских говоров в связи с еканьем употребляется флексия -емЯ: с тремЯ сЕстрами повидАлась (Зв.), тремЯ телЕнками телИлась (Сух.), уташшыли с греды мешОк картОшки с тремЯ ли с петИ вЕдрами (П.), с тремЯ рублями (Зв., Ц., Акс., К., Кн.), тремЯ флашкАми мАшот нАм (Бл.) и под. Такое фонетическое оформление данного окончания (с гласной /е/) свойственно окающим ярковским, тобольским, нижнетавдинским и другим говорам южных районов Тюменской области.

В ряде микросистем самаровских говоров в связи с ёканьем (в результате фонетической индукции) окончание числительного ТРИ в творительном падеже может звучать как -ёмЯ: с трёмЯ рУбликами от йИх транвАйом укатИла (Чмб.), за трёмЯ мужыкАми взАмужом-то была (Т.), мешкАми трёмЯ обойдЕсья (Л-Ф), трёмЯ лОмтиками парнишко-то найЭлса (Бт.).

В сургутских говорах и частично березовско-обдорских в окончании данной формы числительного ТРИ употребляется гласный /и/: тримЯ кОфшыками лила в кАжну лУнку (Ст.), за тримЯ сталАми в кантОре-та сидят (Лм.), с тримЯ капЕйками (Срг., Слх.), тримЯ булАфками пристЕгиваш — лЕнь пуГафки пришЫть (Тн.), за тримЯ дамАми нАша баУшка-та живЕт (Б.), с тримЯ бригадами справлялса (Окт.), с тримЯ рублями, дАк ково ты сабирАсья купиТЬ (Ш.).

Новое и современное: взгляд лингвиста

Кроме чисто фонетических различий в данном окончании имеется значительное морфологическое различие. Так, в ряде микросистем сургутских и березовско-обдорских говоров наряду с окончанием -емя (-имя) в речи лиц старшего возраста отмечены формы с флексией -ёми: с трёми парнишками в лес убижал (Кшн.), с трёми липёшками на пакос ушла (Пл.), трёми вазами думат скатину-ту пракармить (Лк.), с трёми карышками с реки пришол, дак не шылко скусна уха-та будет (Плн.), трёми кузовьями аввешалась — йэдва ташшыт (Н.-Нр.). Ударение на первом гласном окончания в этой архаической форме (ср. др.-рус. трьми) установилось под влиянием других падежных форм (ср. трёх, трём, о трёх).

в) В творительном падеже числительного ЧЕТЫРЕ в русских старожильческих говорах Северного Зауралья употребляются окончания: -мя, -ёмя, -емя (с фонетическими вариантами), -ёми. Наиболее распространенной в исследуемых говорах является, как и в литературном языке, флексия -мя (четырь'-мя): с четырьмя дёушками (Тр., Ц.), с четырьмя ребятами (Бг., Бт.), с четырьмя рублями (Бел., Гп., Чмб.), с четырьмя подводами (Зв., К.), четырьмя ситями (Ал., Л-Ф, Сух.), с четырьмя мешками (Ц., Бл.), с четырьмя видочками (Ст., Тн., Срг.), с четырьмя мужьями лес валили (Тн.), с четырьмя сумками (Б., Срг., Тн.), с четырьмя вёслами (Слх.), с четырьмя школьниками ф клуп убежал (Б.), с четырьмя окнами (Лм., Срг.). Как отмечает П. С. Кузнецов, «окончание -мя устанавливается в северновеликорусских говорах и проникает в литературный язык» [Кузнецов 1953: 179].

В ряде микросистем под влиянием других косвенных падежей (четырёх, четырёх) в окончании творительного падежа числительного ЧЕТЫРЕ появляются гласные /'о/ (при смещении ударения с конечного гласного окончания на предшествующий) или /е/. Например: четырёх канпрессами выличила ногу-ту (Х-М), четырёх вениками (Тн., Ш.), с четырёх фатерантами жыут (Гп.), с четырёх ситями (пУсь хОть с четырёх ситями пойЭдеш, некоО не добудеш, самолОва нЕд даК — Л-Ф), с четырёх мешками (с четырёх мешками приИэхали, вОт скОль шышок-то нашшыбАли — Чмб.); с четырёх ведрами и четырёх рублями (Зв., Ш.), четырёх сетками (Ш.), с четырёх мужьями (Зв., Окт., Слх., Ш.), с четырёх мушчинами (Ш., Слх.), с четырёх скаваротками (Ст., Тн.). Окончание -емя в самаровских говорах по Нижней Оби встречается при архаическом ударении на гласном Ы: с четырёх семьями мы дружимся, с четырёх возами рыбы отправились товда (Тр.), пот четырёх брёвнами йАшшарки сидели (Сух.), с четырёх орешками сижУ и сошшолкАть не могУ, зуБы-то плохи даК (Ел.).

Творительный падеж со вставным гласным в окончании (ч'естьрем'а) наблюдается в ряде говоров Тюменского, Исетского, Заводоуковского (б. Новоаимского) и Армизонского районов на юге Тюменской области [Жовтобрюх 1958: 142]. Форму ЧЕТЫРЕМЯ А. А. Шахматов и А. М. Селищев фиксируют в говорах Соликамского уезда [Шахматов 1957: 359; Селищев 1968: 362–363]. На закрепление флексии -емя (с четырёх) в ряде говоров могли оказать влияние формы двумя и тремя. «Только в говоре армизон, — замечает М. А. Жовтобрюх, — выдержанно употребляется дв'ем'а, тр'ем'а, четырёхем'а» [Жовтобрюх 1958: 142].

В сургутских и березовско-обдорских говорах в речи лиц старшего возраста отмечаются образования творительного падежа числительного ЧЕТЫРЕ, как и ТРИ, с флексией -ёми (и -еми, -еми): с четырёх рублями (Лк., Пл.), четырёх гваздями йЭле прибил (Кшн.), за четырёх стали гуляли на свадьбе-та (Н.-Нр.), с четырёх детьми мАйэлася аНА в вайну-ту (Плн.), с четырёх (с четырёх мужьями цЭлу бадйУ выпили) и четырёх (за четырёх подводами шли — Тн.), с четырёх банками бЕгат — копАт червекОф (Слх.).

Диалектные формы на -МИ (четырёхми и трёмми), отмеченные в данных говорах, представляют глубокий архаизм [Кузнецов 1953: 179; Хабургаев 1981: 273].

По наблюдениям Г. И. Матвеевой, «формы типа четырёхми употребляются, главным образом, в средневеликорусских и южновеликорусских говорах» [Матвеева 1959: 94]. Исконная флексия творительного падежа -ми для числительных ТРИ, ЧЕТЫРЕ в материнских («в южновеликорусских говорах») распространилась «и на числительное «два» — двумя, тремя, четырьмя» [Борковский, Кузнецов 1963: 244]. Формы на -ми М. А. Жовтобрюх фиксирует в акающих говорах южнорусского типа на территории Заводоуковского и Голышмановского районов Тюменской области [Жовтобрюх 1958: 142].

Диалектную форму творительного падежа на -ми в говорах средней части Обского бассейна О. Н. Киселева рассматривает как «результат последовательного влияния парадигмы множественного числа прилагательных» [Киселева 1968: 253]. В исследуемых говорах звуковой состав флексии творительного падежа числительных ДВА–ЧЕТЫРЕ (двуми, трёмi, четырёхми) не совпадает с соответствующей флексией прилагательных (говорам свойственны формы на -мя: молодымя, добрымя, синимя и под.).

При объяснении данной диалектной черты следует учесть, что березовско-обдорские и сургутские говоры «сложились в результате взаимодействия севернорусских, среднерусских и частично южнорусских систем» [Романова, Закревская 2006: 9]. И надо полагать, что архаические формы ТРЁМИ, ЧЕТЫРЁМИ, распространившиеся и на числительное ДВА (ДВУМИ), были вынесены частью первоначального населения по Нижней Оби из центральных и южных губерний Европейской России. Синтаксически зависимые формы творительного падежа числительных ДВА–ЧЕТЫРЕ (з двумя дитями, трёмi кузовьями, четырёхми рублями и под.) закреплялись в говорах под влиянием существительных на -ми, «определяющих форму числительных» [Матвеева 1959: 97].

Поясним встретившиеся диалектные формы четырёхми (Тн.) и четырёхми (Слх.). Ударение на основе (четырёхми) могло появиться под влиянием соседних (самаровских) говоров, начальное /и/ в окончании возникло в соответствии с фонетической системой данного говора. В форме четырёхми, по-видимому, сохраняется исконное ударение на конечном гласном окончании [Борковский, Кузнецов 1963: 244] без переноса его на вставной гласный /е/ (>'о).

В последнее время формы на -МЯ (двумя, тремя, четырьмя), характерные для литературного языка, широко распространяются в русских старожильческих говорах Северного Зауралья, вытесняя специфически диалектные формы на -МИ. Нередко архаические формы творительного падежа двумя, трёмi, четырёхми в одной и той же микросистеме (причем в речи одного и того же лица старшего возраста) сосуществуют с новыми формами на -МЯ (двуми — двумя, трёмi — тремя, четырёхми — четырьмя). Значительное влияние на утрату данной диалектной черты оказывают и соседние акающие говоры (самаровские) по Нижнему Иртышу и части Оби (вниз по Оби до д. Сухоруковой).

4. В ряде говоров по Нижней Конде (шаимских) встречаются формы творительного падежа, сходные с дательным. Приведем соответствующий материал: з двумя мужьям (Шм.), з двумя баушкам, дак изнежаной робёнок-от стал (Н.), двум ресункам вышита салфетка-та, з двумя неводам бригада управитса (Елш.), двум ушам нечё не слышу (Т-К), под двумя доскам денёшки-то нашли, куриса-та остался з двумя сыпьятам — фсах коршын уташшыл (Мл.), вон з двумя уткам идёт с охоты (Б-Т), двум иголкам шйуся (Уш.), изба-та з двумя окошкам (Чнт.); с трём рублям (Чнт.), вилы тройэрочки, дак с трём рогами (Т-К), с трём робетишкам отпустила йэво по клюкву-ту (Уш.), трём ниделям она постаре миня (Мл.), с трём братьям, за трём кондам (Елш.), за трём мешкам зайэхал (Н-С), пот трём кед-

Новое и современное: взгляд лингвиста



пригла Макарова. ДЕТСКАЯ ХУДОЖЕСТВЕННАЯ ШКОЛА № 1
/гипнотический проект/

рАм тАмо шышок насо-
бирАла (Шм.), с трём
друзьям в гОрот уйЭхал
(Н.); с четырьём робе-
тишкам лЕтось управ-
лялася — навезУт вНУ-
коф мнЕ (Чнт.), одИн с
четырьём лошАткам шОл
с рыбой ф ТобОльско
(Б-Т), пЕли четырьём го-
лосАм (Уш.), хтО минЯ
посАдит ф транвАйэ с
четырьём-то узлАм (Н.),
с четырьём лесИнам на-
силу упрАвились — пи-
лили да колОли (Шм.),
с четырьём рублям ф
кармане, дАк ково кУ-
пиш (Мл.).

Совпадение форм творительного и дательного падежей «является дифференциальным признаком северного наречия» [Крепких 1979: 78; Захарова, Орлова 1970: 75]. Употребление форм творительного падежа на -м В. Г. Орлова фиксирует в говоре с. Пермас Никольского района Вологодской области [Орлова 1949: 60]. Формы творительного падежа ДВУМ, ТРЁМ (с трём лошадям) вместо ДВУМЯ, ТРЕМЯ А. А. Шахматов указывает в говорах Малмыжского уезда [Шахматов 1957: 359–360]. «Совпадение формы творительного падежа с формой дательного при склонении всех числительных» Ф. Д. Перевозчикова отмечает в вятских говорах [Перевозчикова 1952: 13]. С. П. Обнорский, исследуя значительный фактический материал, пришел к выводу, что формы на -м «являются типичными для большей части северновеликорусского наречия и незначительной области переходных говоров» [Обнорский 1931: 330]. «Характерно, — пишет он, — сгущение этих форм в пределах Новгородской (Западной) и Вологодско-Вятской групп северновеликорусских говоров» [Там же]. Совпадение дательного и творительного падежей в форме дательного А. М. Селищев фиксирует в ряде говоров Сибири: с двум ногам (в Томск. губ., в Кузнец. у.), закована трём обручам (Краснояр. у.) [Селищев 1968: 280]. Данное явление свойственно русским старообрядческим говорам Забайкалья [Юмсунова

пригла Макарова. ДЕТСКАЯ ХУДОЖЕСТВЕННАЯ ШКОЛА № 1
/гипнотический проект/



Юмсунова

2005: 89–90]. По наблюдениям Жовтобрюха, на территории южных районов Тюменской области «значительное число говоров характеризуется смешением дательного падежа с творительным, и формы этих падежей от числительных ДВА, ТРИ, ЧЕТЫРЕ не различаются: двум, тр'ом, ч'етыр'ом» [Жовтобрюх 1958: 142].

Появление форм на -м в двух падежах в севернорусских говорах ученые объясняют общностью форм дательного и творительного падежей двойственного числа в древнерусском языке [Шахматов 1957: 359; Кузнецов 1953: 104; Обнорский 1931: 316]. При объяснении форм творительного падежа числительных ДВА–ЧЕТЫРЕ на -м в материнских (севернорусских) говорах мы принимаем гипотезу А. А. Шахматова. Ученый предполагает, что «-М вместо -МИ явилось первоначально в прилагательных и местоимениях: с нам, с большим, с милым, с красным; и уже отсюда: с большим сапогам...». «В настоящее время, — продолжает А. А. Шахматов, — -М находим вместо всякого вообще -МИ и даже вместо ударяемого, а также вместо -мя в числительных» [Шахматов 1957: 359].

Приведенный выше материал подтверждает, что возникновение форм творительного падежа З ДВУМ, С ТРЁМ, С ЧЕТЫРЁМ могло быть обусловлено влиянием соответствующих форм существительных на -ам (з двУм неводАм, с трЁм рублЯм, с четырЁм мешкАм и под.). Согласование числительных с существительными, имеющими омонимичные формы творительного и дательного падежей на -м (к ногАм — с ногАм), вызывало появление форм на -м и у количественных числительных ДВА–ЧЕТЫРЕ. Заметим, что диалектные формы З ДВУМ, С ТРЁМ, С ЧЕТЫРЁМ зафиксированы лишь в тех микросистемах шаимских говоров, где наблюдается совпадение форм творительного падежа множественного числа имен существительных с дательным.

Следует отметить, что флексии -УМ, -ЁМ в творительном падеже, сходные с дат. пад. (з двУм, с трЁм, с четырЁм), наблюдаются в шаимских говорах по Конде преимущественно в речи лиц старшего поколения (от 70 и более лет). Наблюдения показали, что эта диалектная особенность под влиянием соседних говоров (нахрачинских по Конде, самаровских по Нижнему Иртышу) и литературного языка постепенно исчезает. Так, параллельно с формами на -м, даже у носителей традиционного (архаического) слоя шаимских говоров, употребляются и окончания -умЯ, -емЯ, -'мЯ: з двумЯ бАнтиками (Елш.), з двумЯ корОвами (Н-С, Шм.), з двумЯ вЕдрами (Мл.), за двумЯ домАми (Плв.); с тремЯ звЕздочками, тремЯ перегорОтками (Шм.), тремЯ верЁфками (Н.), тремЯ машынами (Елш., Чнт.), за тремЯ стогАми (Б-Т); с четырьмЯ кнИшками (Чнт.), четырьмЯ блинАми (ты чЁ лАдиш четырьмЯ блинАми фсЕх накормИть — Мл.), четырьмЯ бригАдами (Шм.).

Возникшая под влиянием нормированного языка и соседних говоров тенденция к разграничению флексий дательного и творительного падежей в шаимских говорах не выдерживается последовательно, в результате чего форма творительного падежа на -МЯ появляется и в дательном: мы тАмо по двумЯ лЕснисам спушшАлися (Елш.), ко двумЯ сусЕткам она заходИла перепИсывала (Чнт.), по двумЯ достОчкам лУжу-ту прошлА (Уш.); по тремЯ светОчкам кАжному дАли (Шм.), к тремЯ врачАм обрашшАлася (Н.), к тремЯ мужыкАм стучАлася помокчИ мнЕ (Мл.); к четырьмЯ вЕдрам добАфь йишшО полведЁрка (Б-Т), по четырьмЯ сУткам не выходИли из воды (Плв.), по четырьмЯ стакАнйам врАс, нАдо быть, кАжной выпил (Н-С). Случаи употребления форм творительного падежа на -мя в значении дательного в данных говорах, по-видимому, свидетельствуют об отходе их от диалектной системы.

Рассмотренный материал показывает, что в результате взаимодействия русских говоров по Нижнему Иртышу, Конде и Оби и влияния литературного языка в боль-

Новое и современное: взгляд лингвиста

шинстве старожильческих говоров Северного Зауралья в творительном падеже устанавливаются наиболее характерные для них формы ДВУМЯ, ТРЕМЯ, ЧЕТЫРЬМЯ.

ВЫВОДЫ:

1. Формирование парадигматической системы количественных числительных ДВА, ТРИ, ЧЕТЫРЕ в русских старожильческих говорах Северного Зауралья исторически отражает общерусскую тенденцию к унификации форм словоизменения. В исследуемых говорах сложилась единая система склонения группы числительных ДВА–ЧЕТЫРЕ с наличием диалектных и других вариантных окончаний в формах косвенных падежей и особым акцентологическим типом.

2. Вариантные формы числительных ДВА, ТРИ, ЧЕТЫРЕ в сургутских и березовско-обдорских говорах (двѣх, двѣм, о двѣх, двѣмья, двѣми, трѣми, четырѣми и др.) свидетельствуют о том, что их парадигматическая система явилась результатом междиалектного общения – взаимодействия разносистемных говоров.

3. В парадигматической системе числительных ДВА, ТРИ, ЧЕТЫРЕ в исследуемых говорах сохранились некоторые архаические черты, унаследованные от древнего склонения (например, наличие формы творительного падежа ДВЕМЯ, образование форм косвенных падежей числительного ЧЕТЫРЕ с ударением на гласном Ы (четырех, четырѣм, о четырѣх) в иртышско-кондинских говорах, сохранение форм творительного падежа числительных ТРИ и ЧЕТЫРЕ на -ми (трѣми, четырѣми) в сургутских и березовско-обдорских и др.).

Вместе с тем в парадигматической системе числительных ДВА–ЧЕТЫРЕ отмечается ряд новообразований, возникших под влиянием внутриязыковых факторов (например, возникновение вариантных форм творительного падежа числительного ЧЕТЫРЕ (четыремя, четыремья, четырѣмя), появление диалектных вариативных окончаний в формах косвенных падежей числительного ДВА в сургутских и березовско-обдорских говорах, образование формы дат. пад., сходной с творительным (по двѣмья лѣснисам, к трѣмья врачам, по четырѣмья сѣткам), в части говоров по Нижней Конде и др.).

4. Диалектная система склонения группы числительных ДВА–ЧЕТЫРЕ, сложившаяся в русских говорах Северного Зауралья, в ходе ее взаимодействия с соответствующей системой нормированного языка постепенно разрушается. Об этом свидетельствует тот факт, что многие диалектные образования, вытесняемые литературными формами, отмечены лишь в речи лиц старшего возраста (например, диалектные парадигмы числительного ДВА с гласными /е/ и /ы/ в окончаниях, фонетический вариант окончания творительного падежа числительного ТРИ (трѣмья), формы творительного падежа двѣми, трѣми, четырѣми и др.).

Нередко в настоящее время в исследуемых говорах наблюдается параллельное употребление диалектных и литературных вариантов окончаний (двѣх – двѣх, двѣм – двѣм, двѣмья – двѣмья, трѣми – трѣмья, четырѣми – четырѣмья и др.), что отражает переходный этап в развитии говоров, характеризующийся утратой ими специфически диалектных особенностей и постепенным усвоением парадигматической системы числительных ДВА–ЧЕТЫРЕ, свойственной кодифицированному языку.

СПИСОК УСЛОВНЫХ СОКРАЩЕНИЙ НАЗВАНИЙ НАСЕЛЕННЫХ ПУНКТОВ

Березовский район: Б. – Березово (центр Березовского района), Плн. – Полноват, Шх. – Шаховская; *Кондинский район:* Ал. – Алтай, Бг. – Богданы, Бл. – Болчары, Б-Т – Большой Тап, Елш. – Елушкина, К. – Кама, Кн. – Кондинское (центр Кондинского района), Лш. – Леуши, Мл. – Мулымья, Н. – Назарово, Нкл. – Никулкина, Н-С – Новая Сила-

ва, Плв. — Половинка, Стн. — Сотник, Т-К — Три Конды, Уш. — Ушья, Чнт. — Чантырья, Шм. — Шаим, Юм. — Юмас; *Октябрьский район*: М-А — Малый Атлым, Н.-Нр. — Нижние Нарыкары, Окт. — Октябрьский (центр Октябрьского района), Ч. — Чемаши, Ш. — Шеркалы; *Приуральский район*: Акс. — Аксарка, Л. — Лабытнанги, Слх. — Салехард (центр Ямало-Ненецкого автономного округа); *Сургутский район*: Кшн. — Кушникова, Лк. — Локосово, Лм. — Лямина, Пл. — Пилюгина, Срг. — Сургут (центр Сургутского района), Ст. — Сытомино, Тн. — Тундрино; *Ханты-Мансийский район*: Бел. — Белогорье, Бз. — Базьяны, Бт. — Батово, Гп. — Горноправдинск, Ел. — Елизарово, З. — Зенково, Зв. — Заводные, Л-Ф — Лугофилинская, Р. — Реполово, Сел. — Селиярово, Сух. — Сухорукова, Т. — Тюли, Тр. — Троица, Х-М — Ханты-Мансийск (центр Ханты-Мансийского района и округа), Ц. — Цингалы, Чмб. — Чембакчина; *Шурышкарский район*: Кш. — Кушеват, М. — Мужы (центр Шурышкарского района), Шр. — Шурышкары.

СПИСОК ЛИТЕРАТУРЫ

1. Борковский В. И., Кузнецов П. С. Историческая грамматика русского языка. М., 1963.
2. Горшкова К. В., Хабургаев Г. А. Историческая грамматика русского языка. М., 1981.
3. Жовтобрюх М. А. Морфологические особенности зауральских говоров русского языка // Учен. зап. Черкасского гос. пед. ин-та. Т. XII. Сер. историко-филологических наук. Вып. 4. Черкассы, 1958.
4. Захарова К. Ф., Орлова В. Г. Диалектное членение русского языка. М., 1970.
5. Киселева О. Н. Морфологическая система русских старожильческих говоров средней части бассейна реки Оби: Дис. ... канд. филол. наук. Томск, 1968.
6. Крепких Т. А. История диалектных различий в русском именном склонении. М., 1979.
7. Кузнецов П. С. Историческая грамматика русского языка: Морфология. М., 1953.
8. Матвеева Г. И. Числительные ДВА, ТРИ, ЧЕТЫРЕ в русских говорах // Материалы и исследования по русской диалектологии. Новая серия. М., 1959.
9. Обнорский С. П. Именное склонение в современном русском языке. Вып. II. Множественное число. Л., 1931.
10. Орлова В. Г. О говоре с. Пермас Никольского района Вологодской области // Материалы и исследования по русской диалектологии. Т. I. М., 1949.
11. Перевозчикова Ф. Д. Морфологический очерк говора северной части Уржумского района Кировской области: Автореф. дис. ... канд. филол. наук. Л., 1952.
12. Романова М. А., Закревская В. А. Формы инфинитива глагола в русских говорах Северного Зауралья // Филологический дискурс: Вестник филол. ф-та Тюменского гос. ун-та. Вып. 5: Региональная идентичность: филологическое измерение. Тюмень, 2006.
13. Русская грамматика. Т. I. М., 1980.
14. Селищев А. М. Диалектологический очерк Сибири. Вып. I // Селищев А. М. Избранные труды. М., 1968.
15. Шахматов А. А. Историческая морфология русского языка. М., 1957.
16. Юмсунова Т. Б. Язык семейских — старообрядцев Забайкалья. М., 2005.