

2. Eisenbei B. U. Kurzgeschichte // Klassische und moderne Kurzgeschichten. Berlin, 1988. 125 s.
3. Könecke R. Interpretationshilfen Deutsche Kurzgeschichten 1945-1968. Stuttgart; Düsseldorf; Leipzig, 1994. 189 s.
4. Kusenberg K. Über die Kurzgeschichte // Theorieder Kurzgeschichte. Stuttgart, 2004. 160 s.
5. Motekat H. Gedanken zur Kurzgeschichte // Theorie der Kurzgeschichte. Stuttgart, 2004. 160 s.
6. Unseld S. An diesem Dienstag. Unvorgreifliche Gedanken über die Kurzgeschichte // Theorieder Kurzgeschichte. Stuttgart, 2004. 160 s.

Елена
Викторовна
КУПЧИК

ГОРОД ГОРОДНИЦКОГО В ЗЕРКАЛЕ МЕТАФОРЫ

В статье рассматриваются характеристики города, представленные в реализациях метафорических моделей в поэтических текстах А. М. Городницкого.

КЛЮЧЕВЫЕ СЛОВА:

метафора, метафорическая модель, картина мира.

Тема города в творчестве А. М. Городницкого [Городницкий 2000] является одной из наиболее значимых. Пространственную картину поэта, отраженную в его произведениях, составляют в первую очередь образы земного и водного пространств. Земное пространство складывается из пространства обжитого, привычного для героя, чувствующего себя «всюду ... по-прежнему как дома», и пространства ненаселенного, обширного и свободного, которое герой в той или иной степени осваивает.

Обжитое пространство представлено главным образом городом и его реалиями. В текстах разных лет обнаруживаются «портретные зарисовки» десятков городов России и мира, сделанные автором «с натуры» и нередко весьма подробные, отражающие и детали внешнего облика города, и его историю и культуру. Наиболее прописанным является портрет родного города поэта Петербурга, к образу которого А. Городницкий обращается на всем протяжении творчества. Само обозначение «город» в стихотворениях чаще всего относится именно к Петербургу, но вместе с тем соотносится и с абстрактной городской средой — местом существования героя.

Образ города воплощен в реализациях ряда метафорических моделей, среди которых наиболее заметна модель *город — существо/город — человек*. Городу свойственны процессы жизнедеятельности: он может, напри-

Аналогия и язык города

мер, засыпать, испытывать чувство голода, испускать вздох, в том числе последний. Иногда автор использует прямое уподобление города человеку. В единичных случаях в основе сопоставления лежит очевидный внешний признак — как, например, во «Временах года»: «Белая, словно невеста, столица», но более интересны поэту сопоставления, через которые переданы его размышления о судьбах городов. Таково сопоставление городов с людьми в одном из ранних стихотворений, посвященных знаменитым в прошлом городам: ««Они меж новых городов и сел — Как наши одноклассники-ребята, Что были в школе первыми когда-то, А жизнь у них не вышла. Вот и все» («Города»).

Из возможных признаков внешнего сходства города с человеком поэт избрал наличие/отсутствие одежды, которая, как известно, играет важную роль в формировании образа человека посредством сообщения окружающей информации о его вкусах, социальном статусе, состоятельности и т. д. В качестве одежды города выступает, например, листва, утрата которой делает город обнаженным, незащищенным. Подобно человеку, город может быть одетым и раздетым: «Город твой в золотые дворцы облачен»; «...лиственны лишенный город наг»; «Уходит город в ночь, как в шапке-невидимке».

Городу в сопоставлениях Городницкого часто приписывается человеческое настроение, состояние, возможность испытывать и выражать чувства. При этом город может обособляться от его жителей или «быть заодно» с



М. М. Гардубей. ОКРАИНА с. ЗЫРЯНКА. 2002

ними. Метонимия (город как его население) для А. Городницкого нехарактерна; город и с жителями, и без них проявляет себя как самостоятельный субъект действий и состояний: «Косясь на окрестные горы, Страшась нападения злого, Стеной одевается город»; «Не сетует на Зевса Херсонес, В чужом краю покинутый ребенок». Слова «О тебе поплачет хмурый Питер», обращенные к погибшему Е. Клячкину, — это характеристика и чувств жителей Петербурга, и самого города, известного ненастной погодой. То же мы наблюдаем и в «Плаче Марфы-посадницы», где город — это и его жители, оплакивающие участь Марфы, и сам он — как человек, обладающий голосом, и как растение: «Мой город, надломленный колос, Что встал у обочин, рыдая! Рассыплется медный твой голос На тихие слезы Валдая».

Города (а как разные города у поэта может представлять и один город в разное время) могут быть связаны органически, кровными узами, являя собой единый организм, например: «Общим кровотоком связаны навеки Сталинград с Царицыным И Калинин с Тверью»). В стихотворении «Когда я в разлуке про Питер родной вспоминаю...» параллель *город–организм человека* развернута в физиологическом плане: автор изображает организм неизлечимо больного человека. Реализации модели *город–орган* содержат информацию о городе как больном организме, поврежденном теле. В «Спарте» город представлен человеком раненым: «У Афин все ныли раны...». Город и сам может напоминать рану. В «Горчакове» первая строка «Город ноет, как свежая рана» задает определенную тональность, характеризуя ночь после восстания декабристов. В «Стихах о Содоме» это рана от огня: «Он горит под сердцем, как ожог, В каждом слове и во вздохе каждом».

Метафорические модели *город–город*, *город–страна* в качестве основы сопоставления имеют особенности внешнего облика, исторической судьбы, а также производимое городом впечатление. Повторяется, например, ситуация, когда герой, созерцая облик одного места, вспоминает о другом. Москва оказывается подобной Иерусалиму, который «на семи холмах разбросан», Петербург определяется как «северных мест Вавилон». Ср. также: «Постарел этот город у края гранитной плиты. Молодой Ленинград допотопным глядит Петербургом». Более важны аналогии исторического плана — усматривается общность судеб. В «Стихах о Содоме» узнается Петербург («город, где свое узнал я имя») — его настоящее и возможное будущее. Там живут, «словно в городе Содоме», а участь его жителей будет подобна участи обитателей города — жертвы Божьего гнева: «Видимо, придется нам, дружок, Разделить судьбу его сограждан». Говоря в другом стихотворении о гипотетической судьбе Петербурга (затопление), А. Городницкий вспоминает о другом затонувшем городе: «От орды сбережет его так же, как Китеж когда-то, Праотец его крестный, высокого рая привратник». Китеж в свою очередь сам является субъектом сопоставления: «Эту северную Атлантиду Не отыщет никто никогда».

Анализ и язык города

Посредством метафор город интерпретируется и как объемный географический и космический объект. Если метафора «городов асфальтовые страны» в «Деревянных городах» передает объем (мегаполис в отличие от небольших северных городов), а также отдаленность и отчужденность их от героя (города воспринимаются как *чужие* страны), то в других случаях сравнение с чем-то масштабным подчеркивает значимость «меньшего». Так, «полудикою страной» названа Москва, в которой «часы длиннее вдвое, Потому и век иной». Метафора «городская планета» в контексте «Возвращения» означает не планету, подобную городу, а город, подобный планете, огромной и чужой.

Наиболее частый объект сопоставления — родной город поэта, «Отчизна моя, Ленинград, Российских провинций столица».

Метафорическая модель *город — транспорт* представлена сопоставлением города с судном. Такое сопоставление А. Городницкий обычно развертывает. В «Петербурге» (1991) автором изображается картина медленного погружения города-корабля, который «тонет в болотах». На создание картины работают частные образы: подвальные окна — кингстоны, ангел Петропавловской крепости — утка. В. Н. Топоров, анализируя петербургские мифы, отмечает, что в данном тексте мы имеем дело с самым последним вариантом гибели города в воде [Топоров 2003:104]. Среди литературных текстов разных времен, отразивших эсхатологические мифы о катастрофической гибели Петербурга, стихотворение А. Городницкого выделяется, во-первых, обстоятельствами этой гибели, совершающейся неуклонно, но практически незаметно: «Погружается город в бездонные финские топи Неизменно и медленно — за год на полсантиметра», что в конечном итоге приводит к изменению пространственных координат: приближение неба к воде (тучи прижимают город сверху, под их тяжестью провисают провода; болотная вода «глохнет дерево свай», съедая город снизу; сотворение нового пространства: «На волне закачается адмиралтейский кораблик, Петропавловский ангел крылом заплещет, как утка». Во-вторых, уходящий вниз Петербург тем не менее предстает возвышенным, подобным несдающемуся кораблю: «Вместо плена позорного выбрал он честную гибель, Не желая спускаться с голубым перекрестием флага»; «Он уходит в пучину без залпов прощальных и стонов, Чуть заметно кренясь у Подъяческих средних и малых, Где землей захлебнулись распахнутые, как кингстоны, Потаенные окна сырых петербургских подвалов». В «Опять разворочены мостовые...» озвучено предчувствие гибели, но вода, в которой тонет город-корабль, уже не реальная, а метафорическая: «С асфальтовой палубы некуда деться, Все ближе соленый клубящийся мрак. Восторг и отчаянье те же, что в детстве: «Врагу не сдастся наш гордый «Варяг». Оба стихотворения, соседствующие в сборнике «Созвездие Рыбы», содержат указание на возможность спасения — пусть и не физического. В первом выражена уверенность автора в том, что «От орды сбережет его так же, как Китеж когда-то, Праотец

его крестный, высокого рая привратник». Во втором берегающем город началом является музыка: «Опять добрались мы до самого края, Грохочет и пенится круговорот. И все же, покуда оркестр играет, Надежда живет и корабль плывет... Пусть бездна, врываясь в кингстоны и люки, Покинутый трюм заливают, кружась, — Покуда слышны эти медные звуки, Меж нами еще сохраняется связь».

Картина города-корабля создается с помощью деталей. Устремленные ввысь конструкции, сооружения уподоблены мачтам: «И кренится в небе высокая мачта. Где ангел крылатый и крест золотой»; «Плыл благовест тихий от мачты недалекого шпица»; «Здесь кресты церквей, как верхушки мачт Кораблей, застрявших в снегах московских».

Отдельными реализациями представлены остальные метафорические модели. Параллель *город-растение* участвует в создании картин рождения, бытия и гибели города: «...Упадут кирпичи — зерна рыжие. И лежат темно В теплой сырости, Упадет зерно — город вырастет»; «И круги обозначают Дуба возраст вековой — От Бульварного в начале До дороги кольцевой» «Мой город, надломленный колос...». Яркая индивидуально-авторская метафора, отражающая модель *город — еда*, создает емкий образ поглощенных пучиной библейских городов: «...Через Мертвое море, где дремлют Содом и Гоморра, Словно в банке стеклянной засоленные огурцы». Сопоставления города со строением, вместилищем, предметом, информацией, светом, огнем характеризуют субъект сопоставления как с внешней стороны, так и сущностной, отражая представления о нем героя, осмысляющего город как нечто индивидуальное и обобщенное, конкретное и глобальное (вплоть до модели мира). Приведем некоторые примеры: «Европы сторожевым форпостом В чередовании улиц пестром Вокруг поворачивается Бостон, Перемещаясь за футом фут»; «В проявителе ночи бесцветной Проступает его негатив»; «Прощай, моя Москва — пушинка за плечом»; «В нем (иллюминаторе — Е. К.) возникали города, как знаки Зодиака»; «Этот город, неровный, как пламя...»; «Снова станет он юным, как тот знаменитый портрет, Что придумал однажды английский блистательный гомик»; «Он сияет в скрещенье закатных лучей, Трех великих религий начало и цель, Воплотивший сегодняшнюю модель Расширяющейся вселенной».

Город предстает у поэта в его деталях: это улицы, площади, мосты, памятники, строения, архитектурные детали; каждый вид объектов имеет свои образные соответствия.

В пространстве города улицы оказываются аналогами водных потоков: «В переулки старого Арбата Забрел, как в воду, по колени, Высятся дома акселераты Над домами прежних поколений»; «Струился мимо будничной Бродвей, Пересекаясь бурно с Двадцать пятой»; «Сюда ли впадали родные ручья — Калошин и Спасо-Песковский?». Образ города как обжитого пространства маркируется «предметным» характером улиц, например: «Ей улицы-игрушки Апрель принес»; «А я иду по деревянным городам,

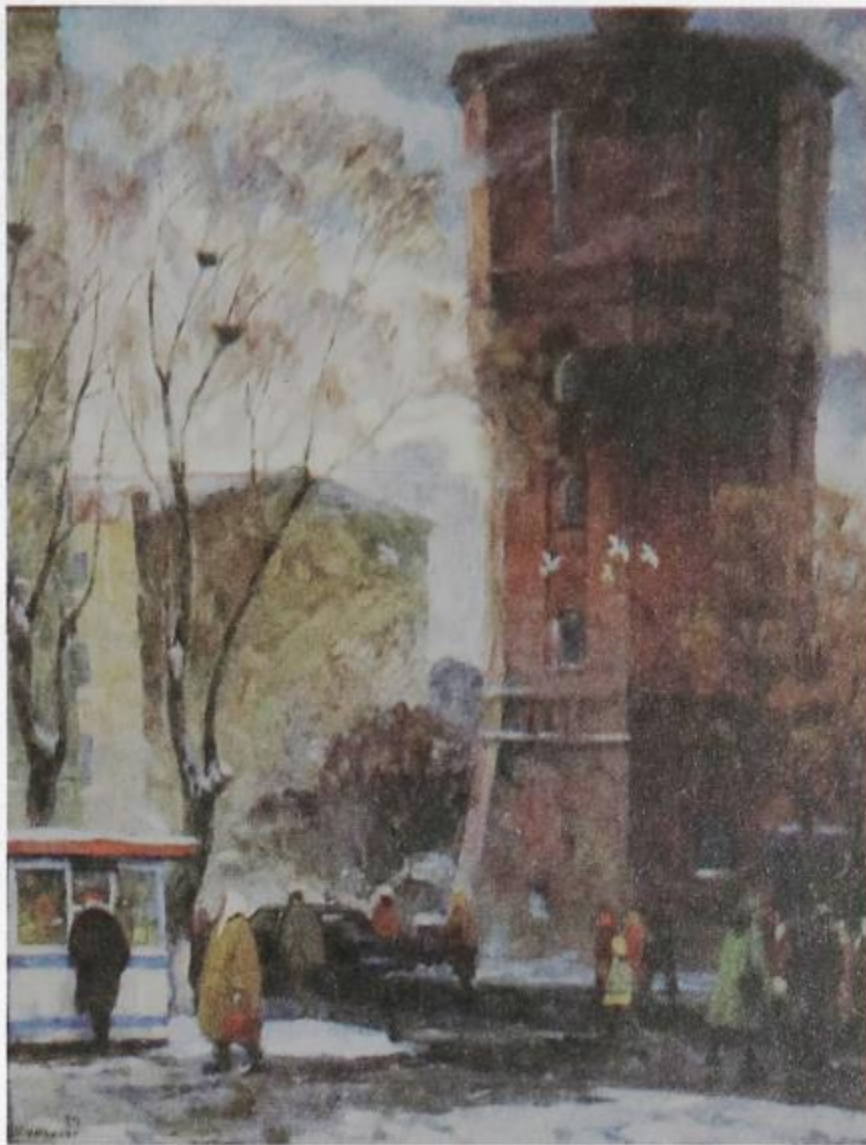
Агас и язвы города

Где мостовые скрипят, как половицы». Облик улиц создается в том числе и за счет сопоставлений *улица–информация*, *улица–стихия*: «Кем вписан он в гранит и мох, Рисунок улиц ленинградских?»; «Четких улиц твоих рисунок От распада не убережь»; «Дождик василеостровских линий». Реализация модели *улица–свет* передает представление об Арбате как важном знаке духовного и культурного пространства, важного для героя; «Он в памяти ласково брезжит». Арбат у Городницкого представлен и подобием человека, подвергшегося изменившей его операции: В перекроенном сердце Арбата «Я стоял возле гроба Булата».

Двор в текстах Городницкого уподоблен *сооружению*. Здесь прежде всего следует отметить овеществление метафоры *двор — колодец*. У этого колодца есть сруб: «Колодец двора и беззвездье над срубом колодца»; в нем имеется вода, выступающая в текстах поэта аналогом памяти: «Дворы-колодцы, давнее жилье, мне в вас теперь до старости глядеться, Чтобы увидеть собственное детство — Былое отражение свое».

Единичными реализациями представлены некоторые другие городские объекты: *аэропорт — inferнальное*: «В небе тускло горит, как ад, Шереметьевский порт ночной»; *квартал — часть судна*: «И кренятся кварталы, словно рубки, И на взрывных качаются волнах»; *кладбище–аэропорт*: «В аэропорте невеликом, где отлетают в мир иной». Важным компонентом образа города являются строения, имеющие ряд образных соответствий [Купчик 197-203].

Особо следует отметить метро, сопоставляемое с существом, объектом земного пространства или inferнальным. В тропах А. Городницкого метрополитен получает яркую негативную оценку. Метро оказывается одной из причин смертельной болезни города-человека: «Исходит на нет кровеносная эта система. Изъедено сердце (островная область Петербурга — Е. К.) стальными червями метро». В «Камиле Коро» образ метро-ада появляется также в связи с мотивом разрушения, гибели: «Возле ног, как ад, бездонно Разверзается метро». Метафора «теснины метро» в «Песне о подземных музыкан-



А. И. Мурычев. ВОДОНАПОРНАЯ БАШНЯ. 1980

тах» передает представление о метрополитене как узком, тесном месте. Метро выступает как некое особое пространство, неудобное («Покинув уют, по поверхности каменной голой, Толпою влеком, я плыву...»), с неопределенным временем года («В теснинах метро, где неясно, зима или лето»), вечной ночью («в электрической тусклой ночи»). Находящиеся здесь испытывают дискомфорт (озябшие руки и землистые лица музыкантов). Таким образом, метро снова оказывается подобным аду. Отметим, что именно через образ метро характеризует свое состояние герой другого стихотворения, оказавшийся в маленькой по сравнению с Россией стране; образ метро и здесь связывается с темой гибели: «А здесь все глухо, как под крышкой гроба <...> Здесь тягостно и душно, как в метро, И хочется повеситься порою».

Таким образом, реализации метафорических моделей в поэтических текстах А. М. Городницкого участвуют в создании многоаспектного образа города как феномена пространственно-временного, исторического, предметного и духовного, имеющего собственное бытие и вместе с тем неразрывно связанного с человеком.

СПИСОК ЛИТЕРАТУРЫ

1. Городницкий А. М. Сочинения. М.: Локид, 2000. 671 с.
2. Купчик Е. В. Картина образного мира Александра Городницкого. Тюмень: Мандр и Ка, 2006. 252 с.
3. Топоров В. И. Петербургский текст русской литературы. Избранные труды. СПб.: Искусство-СПб, 2003. 624 с.

Ольга
Викторовна
ТРОФИМОВА,

Наталья
Владимировна
КУЗНЕЦОВА,

Людмила
Ивановна
МИКРЮКОВА (перевод)

**Пьер Марийо¹: «ДЛЯ СЕМИОТИКА
ОЧЕНЬ ВАЖНО ПОНЯТЬ,
КАКИМ ОБРАЗОМ ТЕКСТ
ГОВОРIT САМ ПО СЕБЕ...»**

На вопросы лингвистов ТюмГУ о русско-французских языковых контактах, языковой политике и языковой дидактике отвечает французский семиотик П. Марийо.

КЛЮЧЕВЫЕ СЛОВА:

семиотика, государственный язык, языковая дидактика.

¹ Pierre Marillaud.