

ОБЛАСТНОЙ ОБЩЕСТВЕННО-ПОЛИТИЧЕСКИЙ ЕЖЕНЕДЕЛЬНИК

Университет И РЕГИОН

№ 2 (435)

Пятница 22 января, 2010



ТюмГУ – ваш лучший выбор!

Правила приема
стр. 2 - 8

Специальности
и направления
стр. 9 - 13

Филиалы
стр. 14 - 16



Фото Д. Зиновьева

ПРАВИЛА ПРИЕМА В ГОСУДАРСТВЕННОЕ ОБРАЗОВАТЕЛЬНОЕ УЧРЕЖДЕНИЕ ВЫСШЕГО ПРОФЕССИОНАЛЬНОГО ОБРАЗОВАНИЯ «ТЮМЕНСКИЙ ГОСУДАРСТВЕННЫЙ УНИВЕРСИТЕТ» НА 2010/2011 УЧЕБНЫЙ ГОД

1. ОБЩИЕ ПОЛОЖЕНИЯ

1.1. Настоящие правила приема (далее - Правила) регламентируют прием граждан Российской Федерации (далее - абитуриенты, поступающие, граждане, лица) в государственное образовательное учреждение высшего профессионального образования «Тюменский государственный университет» (далее - Университет) для обучения по основным образовательным программам высшего профессионального образования за счет средств соответствующего бюджета (далее - бюджетные места), по договорам с оплатой стоимости обучения с юридическими и (или) физическими лицами (далее - договор с оплатой стоимости обучения), а также определяют особенности проведения вступительных испытаний для граждан с ограниченными возможностями здоровья.

1.2. Правила разработаны в соответствии с Законом Российской Федерации от 10 июля 1992 года № 3266-1 «Об образовании», Федеральным законом от 22 августа 1996 года № 125-ФЗ «О высшем и послевузовском профессиональном образовании», Типовым положением об образовательном учреждении высшего профессионального образования (высшем учебном заведении), утв. постановлением Правительства Российской Федерации от 14 февраля 2008 года № 71, Порядком приема граждан в имеющие государственную аккредитацию образовательные учреждения высшего профессионального образования, утв. приказом Министерства образования и науки Российской Федерации от 21 октября 2009 года № 442, Порядком проведения единого государственного экзамена, утв. приказом Министерства образования и науки Российской Федерации от 24 февраля 2009 года № 57, Перечнем вступительных испытаний в образовательные учреждения высшего профессионального образования, имеющие государственную аккредитацию, утв. приказом Министерства образования и науки Российской Федерации от 28 октября 2009 года № 505, иными нормативными правовыми актами Российской Федерации, Уставом Университета, а также иными локальными документами вуза.

1.3. Подготовка в Университете ведется по очной, очно-заочной (вечерней) и заочной формам обучения.

1.4. Прием в Университет проводится на конкурсной основе на все направления подготовки (специальности), а также на все формы получения образования (очную, очно-заочную (вечернюю), заочную), за исключением случаев, предусмотренных законодательством Российской Федерации в области образования.

1.5. При поступлении на направление подготовки бакалавров срок обучения по очной форме составляет 4 года. По окончании выполнения образовательной программы выдается документ государственного образца о высшем профессиональном образовании, подтверждающий присвоение лицу квалификации (степени) «бакалавр». При поступлении на специальность по очной форме срок обучения составляет не менее 5 лет. По окончании выполнения образовательной программы выдается документ государственного образца о высшем профессиональном образовании, подтверждающий присвоение лицу квалификации (степени) «специалист».

1.6. Лица, имеющие диплом бакалавра и (или) диплом специалиста, могут продолжить обучение для получения диплома магистра. Условия поступления в магистратуру устанавливаются Положением о магистратуре в государственном образовательном учреждении высшего профессионального образования «Тюменский государственный университет» и перечнем вступительных испытаний.

1.7. Получение образования по следующим образовательным программам высшего профессионального образования рассматривается как получение второго высшего профессионального образования (за исключением случаев, предусмотренных законодательством Российской Федерации в области образования):

- по программам бакалавриата или программам подготовки специалиста - лицами, имеющими диплом бакалавра, диплом специалиста, диплом магистра;

- по программам магистратуры - лицами, имеющими диплом специалиста, диплом магистра.

1.8. Обучение в Университете студентов, прошедших по конкурсу в рамках контрольных цифр приема, осуществляется за счет средств федерального бюджета.

1.9. Университет вправе в установленном законодательством порядке выделять места для приема абитуриентов, поступающих сверх контрольных цифр приема по договорам с оплатой стоимости обучения.

2. ПРИЕМ ДОКУМЕНТОВ

2.1. Прием документов в Университет проводится по личным заявлениям граждан, представляемым в приемную комиссию, или через операторов почтовой связи общего пользования (далее - по почте).

2.2. На первый курс очной формы обучения по программам бакалавриата и программам подготовки специалиста документы принимаются с **15 июня 2010 года** и прием завершается:

у лиц, поступающих для обучения по направлениям подготовки (специальностям), при приеме на которые проводятся дополнительные вступительные испытания творческой и (или) профессиональной направленности, - **5 июля 2010 года**;

у лиц, поступающих в Университет по результатам вступительных испытаний, проводимых вузом самостоятельно, - **10 июля 2010 года**;

у лиц, поступающих в Университет только по результатам единого государственного экзамена (далее - ЕГЭ), - **25 июля 2010 года**.

2.3. Прием документов на второй и последующие курсы очной формы обучения по программам бакалавриата и программам подготовки специалиста начинается **1 февраля 2010 года** и завершается:

у лиц, поступающих на места, финансируемые из средств федерального бюджета (при наличии вакантных мест), в случае приема, приема переводом и перевода по итогам зимней сессии - **1 марта 2010 года**; в случае приема, приема переводом и перевода по итогам летней сессии - и **25 июля 2010 года**;

у лиц, поступающих на места по договорам с оплатой стоимости обучения, - **25 августа 2010 года**.

2.4. Прием документов на первый курс полной заочной формы обучения начинается **1 февраля 2010 года** и завершается:

2.4.1. у лиц, поступающих на места, финансируемые из средств федерального бюджета, для обучения по программам бакалавриата и программам подготовки специалиста, и:

подавших заявление на участие в ЕГЭ на базе Университета, - **5 июля 2010 года**;

подавших заявление на участие во вступительных испытаниях, организуемых Университетом самостоятельно, - **10 июля 2010 года**;

подавших заявление с предъявлением результатов ЕГЭ, сданного на этапе итоговой аттестации, - **25 июля 2010 года**.

2.4.2. у лиц, поступающих на места по договорам с оплатой стоимости обучения для обучения по программам бакалавриата и программам подготовки специалиста - **31 октября 2010 года**;

2.4.3. у лиц, поступающих в Институт дистанционного образования на места по договорам с оплатой стоимости обучения, для обучения по программам бакалавриата и программам подготовки специалиста - **30 ноября 2010 года**.

2.5. Прием документов на второй и последующие курсы полной заочной формы обучения начинается **1 февраля 2010 года** и завершается:

у лиц, поступающих на места, финансируемые из средств федерального бюджета (при наличии вакантных мест), в случае приема, приема переводом и перевода по итогам зимней сессии - **1 марта 2010 года**; в случае приема, приема переводом и перевода по итогам летней сессии - и **25 июля 2010 года**;

у лиц, поступающих на места с оплатой стоимости обучения, для обучения по программам бакалавриата и программам подготовки специалиста - **31 октября 2010 года**;

у лиц, поступающих на места с оплатой стоимости обучения в Институт дистанционного образования, для обучения по программам бакалавриата и программам подготовки специалиста - **30 ноября 2010 года**.

2.6. Прием документов на первый курс заочной формы обучения по сокращенным образовательным программам начинается **1 февраля 2010 года** и завершается:

у лиц, поступающих на места, финансируемые из средств федерального бюджета, в том числе в Институт дистанционного образования - **25 июля 2010 года**;

у лиц, поступающих на места с оплатой стоимости обучения - **31 октября 2010 года**;

у лиц, поступающих на места с оплатой стоимости обучения в Институт дистанционного образования - **30 ноября 2010 года**.

2.7. Прием документов на второй и последующие курсы заочной формы обучения по сокращенным образовательным программам начинается **1 февраля 2010 года** и завершается:

у лиц, поступающих на места, финансируемые из средств федерального бюджета (при наличии вакантных мест), в случае приема, приема переводом и перевода по итогам зимней сессии - **1 марта 2010 года**; в случае приема, приема переводом и перевода по итогам летней сессии - **25 июля 2010 года**;

у лиц, поступающих на места с оплатой стоимости обучения - **31 октября 2010 года**;

у лиц, поступающих на места с оплатой стоимости обучения в Институт дистанционного образования, - **30 ноября 2010 года**.

2.8. Поступающие на первый курс очной формы для обучения по программам бакалавриата и программам подготовки специалиста, не имеющие результатов ЕГЭ, должны до **5 июля 2010 года** зарегистрироваться для сдачи ЕГЭ в соответствии с приказом Министерства образования и науки от 24 февраля 2009 года № 57 «Об утверждении Порядка проведения единого государственного экзамена».

2.9. Прием документов для обучения по программам магистратуры начинается **1 февраля 2010 года** и заканчивается:

на места очной формы обучения - **21 августа 2010 года**;

на места заочной формы обучения, финансируемые из средств федерального бюджета - **15 сентября 2010 года**;

на места заочной формы обучения по договорам с оплатой стоимости обучения - **31 октября 2010 года**.

2.10. Поступающие на первый курс для обучения по программам бакалавриата или программам подготовки специалиста вправе подать заявление и участвовать в конкурсах одновременно не более чем по трем направлениям подготовки (специальностям), группам направлений (специальностей) или факультетов (институтов), в зависимости от порядка организации приема. При этом поступающие вправе подать такое заявление одновременно на различные формы получения образования, по которым реализуются основные образовательные программы в Университете, а также одновременно на бюджетные места и на места по договорам с оплатой стоимости обучения.

В срок до 1 июня 2010 года приемная комиссия Университета определяет порядок организации приема по специальностям или направлениям подготовки, по группам специальностей, по факультетам или институтам, по вузу в целом при условии совпадения вступительных испытаний.

2.11. При подаче заявления о приеме в Университет поступающий по своему усмотрению представляет оригинал или копию документов, удостоверяющих его личность, гражданство, оригинал или копию документа государственного образца об образовании и 2 фотографии размером 3 на 4 см.

При приеме на первый курс поступающий в случаях, предусмотренных подпунктом а) пункта 3.1. настоящих правил, представляет оригинал или копию свидетельства о результатах ЕГЭ.

Если оригинал или копия свидетельства о результатах ЕГЭ не могут быть представлены на момент подачи заявления о приеме по объективным причинам, поступающий в заявлении указывает сведения о сдаче ЕГЭ и его результатах (или о месте сдачи ЕГЭ в дополнительные сроки проведения ЕГЭ), а также причину отсутствия свидетельства о результатах ЕГЭ.

2.12. Лица, имеющие особые права при поступлении в высшие учебные заведения, установленные законодательством Российс-

кой Федерации, представляют соответствующие документы или их копии при подаче заявления.

Лица с ограниченными возможностями здоровья при подаче заявления представляют по своему усмотрению оригинал или копию одного из следующих документов:

- заключение психолого-медико-педагогической комиссии;
- справку об установлении инвалидности, выданную федеральным учреждением медико-социальной экспертизы.

Дети-инвалиды, инвалиды I и II групп, имеющие в соответствии с пунктом 3 статьи 16 Закона Российской Федерации «Об образовании» право на прием в высшие учебные заведения вне конкурса при условии успешного прохождения вступительных испытаний, предоставляют по своему усмотрению оригинал или копию удостоверения инвалида, справки об установлении инвалидности и заключения об отсутствии противопоказаний для обучения в высшем учебном заведении, выданные федеральным учреждением медико-социальной экспертизы.

2.13. На первый курс принимаются заявления от лиц, имеющих документ государственного образца о среднем (полном) общем образовании или среднем профессиональном образовании, либо документ государственного образца о начальном профессиональном образовании, если в нем есть запись о получении предьавителем среднего (полного) общего образования, а равно документ о высшем профессиональном образовании.

2.14. На второй и последующие курсы принимаются заявления от лиц, имеющих диплом государственного образца о неполном высшем профессиональном образовании либо академическую справку установленного образца, или документ государственного образца о высшем профессиональном образовании различных ступеней (уровней).

2.15. На обучение по программам магистратуры принимаются заявления от лиц, имеющих документ государственного образца о высшем профессиональном образовании различных ступеней (уровней).

2.16. В заявлении поступающим фиксируется факт ознакомления с лицензией на право ведения Университетом образовательной деятельности и свидетельством о государственной аккредитации и приложениями к ним по выбранному направлению подготовки (специальности) или об отсутствии свидетельства о государственной аккредитации по выбранному направлению подготовки (специальности). Заявление заверяется личной подписью абитуриента.

В том же порядке подписью поступающего фиксируется следующее:

сведения о сдаче ЕГЭ и его результатах или о месте сдачи ЕГЭ в дополнительные сроки проведения ЕГЭ;

получение высшего профессионального образования данного уровня впервые;

подтверждение подачи заявления не более чем в пять вузов; ознакомление с датой представления оригинала документа государственного образца об образовании и свидетельства о результатах ЕГЭ;

ознакомление с правилами подачи апелляции по результатам проведения вступительных испытаний, дополнительных вступительных испытаний и (или) аттестационных испытаний; согласие на обработку своих персональных данных.

При наличии нескольких результатов ЕГЭ, срок действия у которых не истек, поступающий указывает в заявлении, какие результаты ЕГЭ и по каким общеобразовательным предметам он использует.

В случае предоставления поступающим сведений, не соответствующих действительности, Университет возвращает документы поступающему.

2.17. Заявление о приеме в Университет, а также необходимые документы могут быть направлены поступающим через операторов почтовой связи общего пользования. Документы, направленные абитуриентом через операторов почтовой связи общего пользования, принимаются Университетом при условии их поступления в приемную комиссию вуза не позднее сроков, установленных пунктами 2.2.-2.9. настоящих Правил приема.

2.17.1. При направлении документов по почте поступающий прилагает к заявлению о приеме (форма заявления представлена в сети Интернет на сайте Университета www.utmn.ru) копии документов, удостоверяющих его личность и гражданство, копии документов государственного образца об образовании, а также иные документы, предусмотренные Порядком приема граждан в имеющие государственную аккредитацию образовательные учреждения высшего профессионального образования, утв. приказом Министерства образования и науки Российской Федерации от 21 октября 2009 года № 442.

(Продолжение на стр. 4)

(Продолжение. Начало на стр. 2)

2.17.2. Документы направляются поступающим по почте заказным письмом с уведомлением и описью вложения. Уведомление и опись вложения являются основанием подтверждения приема Университетом документов поступающего.

2.18. В случае подачи документов абитуриентом лично следует:

2.18.1. Заверить копии документов (при необходимости).

2.18.1.1. Заверить у специалистов приемной комиссии копии аттестата (диплома) об образовании, копии свидетельств ЕГЭ, копии иных документов, отвечающих интересам абитуриента при подаче заявлений на несколько направлений подготовки (специальностей).

2.18.1.2. Заверить у ответственного секретаря или его заместителей документы, подтверждающие особые права при поступлении в вуз, установленные законодательством Российской Федерации.

2.18.2. Пройти регистрацию в базе данных у специалистов компьютерной группы (обязательно). В результате абитуриент получает регистрационные формы:

- бланк заявления;
- бланк расписки;
- бланк титульного листа личного дела.

2.18.3. Представить документы техническим секретарям приемной комиссии Университета выбранной специальности или выбранному направлению подготовки (обязательно).

2.18.4. Подать заявление для получения пропуска на ЕГЭ (при необходимости).

2.19. Лица, имеющие документ об образовании иностранного государства (за исключением документов об образовании Республики Беларусь и документов об образовании стран, указанных в ежегодном письме Федеральной службы по надзору в сфере образования и науки Российской Федерации), обязаны представить свидетельство об эквивалентности образования по установленной Федеральной службой по надзору в сфере образования и науки Российской Федерации форме в сроки, предусмотренные законодательством Российской Федерации.

Приемная комиссия проводит консультации по вопросам признания эквивалентности образования и принимает от абитуриентов документы для их централизованной отправки на процедуру нострификации.

2.20. На каждого поступающего заводится личное дело, в котором хранятся все сданные документы и материалы сдачи вступительных испытаний.

Личные дела абитуриентов хранятся в Университете в течение шести месяцев с момента начала приема документов. Приемная комиссия в течение месяца после зачисления передает по описи личные дела абитуриентов в учебную часть соответствующего факультета или института (в случае зачисления в Университет) или в архив Университета (оригиналы документов непоступивших абитуриентов) либо уничтожает личные дела (копии документов непоступивших абитуриентов) в установленном порядке.

2.21. Поступающему при личном представлении документов выдается расписка о приеме документов.

2.22. Поступающие, представившие в приемную комиссию Университета заведомо подложные документы, несут ответственность, предусмотренную законодательством Российской Федерации.

2.23. Прием документов в филиалах Университета осуществляется в сроки, определенные пунктами 2.2.-2.9. настоящих Правил. Прием документов, организацию вступительных испытаний и конкурсного отбора абитуриентов в филиалах Университета осуществляют выездные приемные комиссии. В состав каждой выездной приемной комиссии входят председатель, ответственный секретарь и члены комиссии, которые назначаются приказом ректора Университета.

3. ВСТУПИТЕЛЬНЫЕ ИСПЫТАНИЯ И ОРГАНИЗАЦИЯ КОНКУРСНОГО ОТБОРА

3.1. Прием в Университет на первый курс для обучения по программам бакалавриата и программам подготовки специалиста проводится:

а) по результатам ЕГЭ по общеобразовательным предметам, соответствующим направлению подготовки (специальности), на которое осуществляется прием, если иное не предусмотрено законодательством Российской Федерации в области образования, и по результатам дополнительных вступительных испытаний (при их наличии) - лиц, имеющих среднее (полное) общее или среднее профессиональное образование;

б) по результатам вступительных испытаний, проводимых Университетом самостоятельно (в соответствии с утвержденным Перечнем вступительных испытаний в 2010/2011 учебном году в ТюмГУ), для следующих категорий граждан:

имеющих среднее (полное) общее образование, полученное до 1 января 2009 года, - при приеме для обучения по очно-заочной (вечерней) и заочной формам обучения;

имеющих среднее профессиональное образование - при приеме для обучения по программам бакалавриата и программам подготовки специалиста соответствующего профиля;

имеющих среднее (полное) общее образование, полученное в образовательных учреждениях иностранных государств.

Если лицами, имеющими право на прием по результатам вступительных испытаний, проводимых Университетом самостоятельно, представлены результаты ЕГЭ по соответствующим общеобразовательным предметам, Университет учитывает результаты ЕГЭ в качестве результатов вступительных испытаний по таким общеобразовательным предметам.

в) по результатам вступительных испытаний, форма и перечень которых определяются Университетом самостоятельно (в соответствии с утвержденным Перечнем вступительных испытаний в 2010/2011 учебном году в ТюмГУ), для следующих категорий граждан:

имеющих среднее профессиональное образование - при приеме для обучения по сокращенной программе, реализуемой по ступени высшего профессионального образования;

имеющих высшее профессиональное образование - при приеме для обучения по программам бакалавриата, программам подготовки специалиста или программам магистратуры.

3.2. Прием граждан с ограниченными возможностями здоровья (лиц, имеющих недостатки в физическом и (или) психическом развитии: глухих, слабослышащих, слепых, слабовидящих, с тяжелыми нарушениями речи, с нарушениями опорно-двигательного аппарата и других, в том числе детей-инвалидов, инвалидов) может осуществляться как на основании результатов ЕГЭ, так и на основании результатов вступительных испытаний, проводимых Университетом самостоятельно (при отсутствии результатов ЕГЭ), особенности проведения которых установлены главой 5 настоящих Правил.

3.3. Результаты ЕГЭ, признаваемые как результаты вступительных испытаний по общеобразовательным предметам, соответствующим направлению подготовки (специальности), на которое осуществляется прием, результаты вступительных испытаний, проводимых вузом самостоятельно, подтверждающие успешное прохождение вступительных испытаний по общеобразовательным предметам, не должны быть ниже устанавливаемого Федеральной службой по надзору в сфере образования и науки минимального количества баллов по результатам ЕГЭ по таким общеобразовательным предметам, подтверждающего освоение основной общеобразовательной программы среднего (полного) общего образования в соответствии с требованиями федерального государственного образовательного стандарта в текущем году.

3.4. На основе статистических данных о результатах приема граждан в предыдущие годы не позднее **20 июня 2010 года** Университет устанавливает:

минимальное количество баллов по результатам ЕГЭ, вступительных испытаний, проводимых Университетом самостоятельно, подтверждающее успешное прохождение вступительных испытаний по общеобразовательным предметам, превышающее или соответствующее установленному Федеральной службой по надзору в сфере образования и науки минимальному количеству баллов, подтверждающему освоение общеобразовательной программы среднего (полного) общего образования в соответствии с требованиями федерального государственного образовательного стандарта;

минимальное количество баллов, подтверждающее успешное прохождение дополнительных вступительных испытаний творческой и (или) профессиональной направленности.

Установленное минимальное количество баллов не может быть изменено Университетом до завершения процедуры зачисления.

3.5. Прием в ТюмГУ осуществляется отдельно по программам бакалавриата, программам подготовки дипломированных специалистов и программам магистратуры для обучения за счет средств соответствующего бюджета на конкурсной основе, если иное не предусмотрено законодательством Российской Федерации. Условиями приема Университет гарантирует соблюдение прав граждан на образование и зачисление на обучение лиц, наиболее способных и подготовленных к освоению образовательной программы соответствующего уровня и направленности.

3.6. Прием на второй и последующие курсы по программам бакалавриата или программам подготовки специалиста, в том числе в порядке перевода, проводится на основании аттестационных испытаний, проводимых Университетом самостоятельно в соответствии с Положением о порядке проведения вступительных и аттестационных испытаний в Университете.

3.7. Прием для обучения по программам магистратуры проводится по заявлениям граждан по результатам вступительных испытаний, проводимых Университетом самостоятельно, в соответствии с Положением о порядке проведения вступительных и аттестационных испытаний в Университете и Перечнем вступительных испытаний в 2010/2011 учебном году в ТюмГУ.

3.8. Чемпионы Олимпийских игр, Параолимпийских игр и Сурдоолимпийских игр принимаются в Университет без вступительных испытаний по направлениям подготовки (специальностям) в области физической культуры и спорта.

3.9. Победители и призеры заключительного этапа олимпиад школьников принимаются в Университет в соответствии с Порядком проведения олимпиад школьников, утвержденным приказом Министерства образования и науки Российской Федерации от 22 октября 2007 г. № 285.

3.9.1. Победители и призеры заключительного этапа олимпиад школьников зачисляются в Университет без вступительных испытаний на направления подготовки (специальности), соответствующие профилю олимпиады.

3.9.2. Победители и призеры заключительного этапа олимпиад школьников приравниваются к лицам, набравшим максимальное количество баллов по ЕГЭ, в том случае, если общеобразовательный предмет, по которому они стали победителями или призерами олимпиады школьников, входит в перечень вступительных испытаний, но не является профильным для данного направления подготовки (специальности).

3.10. Победители и призеры заключительного этапа Всероссийской олимпиады школьников, члены сборных команд Российской Федерации, участвовавших в международных олимпиадах по общеобразовательным предметам и сформированных в порядке, определяемом Министерством образования и науки Российской Федерации, принимаются в Университет в соответствии с Положением о Всероссийской олимпиаде школьников, утвержденным приказом Министерства образования и науки Российской Федерации от 22 октября 2007 года № 286.

3.10.1. Победители и призеры заключительного этапа Всероссийской олимпиады школьников, члены сборных команд Российской Федерации, участвовавших в международных олимпиадах по общеобразовательным предметам и сформированных в порядке, определяемом Министерством образования и науки Российской Федерации, зачисляются в Университет без вступительных испытаний на направления подготовки (специальности), соответствующие профилю олимпиады.

3.10.2. Победители и призеры заключительного этапа Всероссийской олимпиады школьников, члены сборных команд Российской Федерации, участвовавших в международных олимпиадах по общеобразовательным предметам и сформированных в порядке, определяемом Министерством образования и науки Российской Федерации, приравниваются к лицам, набравшим максимальное количество баллов по ЕГЭ, в том случае, если общеобразовательный предмет, по которому они стали победителями или призерами Всероссийской олимпиады школьников, входит в перечень вступительных испытаний, но не является профильным для данного направления подготовки (специальности).

3.11. Вне конкурса, при условии успешного прохождения вступительных испытаний, в Университет принимаются: дети-сироты и дети, оставшиеся без попечения родителей, а также лица в возрасте до 23 лет из числа детей-сирот и детей, оставшихся без попечения родителей;

дети-инвалиды, инвалиды I и II групп, которым согласно заключению федерального учреждения медико-социальной экспертизы не противопоказано обучение в соответствующих высших учебных заведениях;

граждане в возрасте до 20 лет, имеющие только одного родителя - инвалида I группы, если среднедушевой доход семьи ниже величины прожиточного минимума, установленного в соответствующем субъекте Российской Федерации;

граждане, проходившие в течение не менее трех лет военную службу по контракту в Вооруженных Силах Российской Федерации, других войсках, воинских формированиях и органах на воинских должностях, подлежащих замещению солдатами, матросами, сержантами, старшинами, и уволенные с военной службы по основаниям, предусмотренным подпунктами «б» - «г» пункта 1, подпунктом «а» пункта 2 и пунктом 3 статьи 51 Федерального закона от 28 марта 1998 года № 53-ФЗ «О воинской обязанности и военной службе»;

военнослужащие, проходящие военную службу по контракту (за исключением офицеров), непрерывная продолжительность военной службы по контракту которых составляет не менее трех лет;

граждане других категорий, предусмотренных законодательством Российской Федерации.

3.12. Преимущественным правом на поступление в Университет пользуются:

граждане, уволенные с военной службы, дети военнослужащих, погибших при исполнении обязанностей военной службы или умерших вследствие военной травмы либо заболеваний;

дети лиц, погибших или умерших вследствие военной травмы либо заболеваний, полученных ими при участии в проведении контртеррористических операций и (или) иных мероприятий по борьбе с терроризмом. Порядок определения лиц, принимавших участие в проведении контртеррористических операций и (или) иных мероприятий по борьбе с терроризмом, устанавливается в соответствии с федеральными законами;

граждане других категорий, предусмотренных законодательством Российской Федерации.

3.13. Результаты всех вступительных и (или) аттестационных испытаний, в том числе дополнительных вступительных испытаний творческой и (или) профессиональной направленности, оцениваются по стобальной шкале.

3.14. Расписание вступительных испытаний, дополнительных вступительных испытаний и аттестационных испытаний (предмет, дата, время, экзаменационная группа и место проведения экзамена, консультации, дата объявления результатов) утверждается председателем приемной комиссии или его заместителем и доводится до сведения абитуриентов в срок до 20 июня 2010 года. В расписании вступительных испытаний, дополнительных вступительных испытаний, вступительных испытаний на программы магистратуры и аттестационных испытаний фамилии председателей экзаменационных комиссий и экзаменаторов не указываются.

3.15. Поступающие сдают вступительные и аттестационные испытания на русском языке (за исключением вступительных испытаний по иностранному языку или родному языку и литературе).

3.16. Для поступающих на бюджетные места (по общему конкурсу, по целевому приему, имеющих право на внеконкурсный прием), а также на места по договорам с оплатой стоимости обучения на определенное направление подготовки (специальность) на соответствующий курс устанавливаются одинаковые вступительные испытания.

3.17. Лица, забравшие документы после завершения приема документов или получившие на вступительных и (или) аттестационных испытаниях, дополнительных вступительных испытаниях творческой и (или) профессиональной направленности результат ниже установленного минимального количества баллов, подтверждающего успешное прохождение данных испытаний, выбывают из конкурса.

3.18. Лица, не явившиеся на вступительное испытание, дополнительное вступительное испытание творческой и (или) профессиональной направленности, аттестационное испытание по уважительной причине (болезнь или иные обстоятельства, подтвержденные документально), допускаются к ним в параллельных группах на следующем этапе сдачи данных испытаний или индивидуально в период до их полного завершения.

(Продолжение на стр. 6)

(Продолжение. Начало на стр. 2)

3.19. В соответствии с пунктом 54 Порядка приема граждан в имеющие государственную аккредитацию образовательные учреждения высшего профессионального образования, утв. приказом Министерства образования и науки Российской Федерации от 21 октября 2009 года № 442, при организации сдачи вступительных испытаний, дополнительных вступительных испытаний творческой и (или) профессиональной направленности, аттестационных испытаний на каждое направление подготовки (специальность) высшего профессионального образования в несколько потоков по соответствующим форме получения образования и (или) условиям обучения не допускается повторное участие абитуриента в прохождении данных испытаний в рамках другого потока.

3.20. По результатам вступительного испытания, дополнительного вступительного испытания творческой и (или) профессиональной направленности или аттестационного испытания поступающий имеет право подать в апелляционную комиссию письменное апелляционное заявление о нарушении, по его мнению, установленном порядке проведения испытания, и (или) несогласии с его (их) результатами (далее - апелляция).

В случае проведения письменного вступительного или аттестационного испытания поступающий может ознакомиться со своей работой в порядке, установленном Университетом.

Рассмотрение апелляции не является пересдачей экзамена. В ходе рассмотрения апелляции проверяется только правильность оценки результатов сдачи вступительного испытания.

3.21. Апелляция подается поступающим лично **не позднее дня, следующего за днем объявления оценки по вступительному или аттестационному испытанию**. Приемная комиссия обеспечивает прием апелляций в течение всего рабочего дня.

Рассмотрение апелляций проводится в течение дня, следующего за днем подачи апелляции.

3.22. Поступающий имеет право присутствовать при рассмотрении апелляции. Поступающий должен иметь при себе документ, удостоверяющий его личность, и экзаменационный лист.

3.23. С несовершеннолетним абитуриентом (до 18 лет) имеет право присутствовать один из родителей (законных представителей).

3.24. После рассмотрения апелляции выносятся решение апелляционной комиссии об оценке по вступительному или аттестационному испытанию.

3.25. При возникновении разногласий в апелляционной комиссии проводится голосование и решение принимается простым большинством голосов. Оформленное протоколом решение апелляционной комиссии доводится приемной комиссией до сведения абитуриента. Уведомление абитуриента о решении апелляционной комиссии фиксируется подписью поступающего в протоколе заседания апелляционной комиссии.

4. ПОРЯДОК ОРГАНИЗАЦИИ ЦЕЛЕВОГО ПРИЕМА

4.1. Университет рассматривает заявки на целевой прием, поступившие от органов государственной власти или органов местного самоуправления, и принимает решение о выделении целевых мест по каждому направлению подготовки (специальности) с указанием их количества в пределах бюджетных мест.

Вуз информирует о принятом решении органы государственной власти или органы местного самоуправления и заключает с ними договоры на целевой прием с учетом конкурсной основы приема в Университет.

Количество мест для целевого приема на каждое направление подготовки (специальность) определяется не позднее чем за месяц до начала приема документов и не должно превышать 20 процентов от общего количества бюджетных мест по каждому направлению подготовки (специальности), за исключением случаев, предусмотренных законодательством Российской Федерации. Об этом оповещаются абитуриенты и общественность.

4.2. Количество целевых мест не может быть увеличено в ходе приема документов, проведения вступительных испытаний и зачисления.

4.3. В случае, если органы государственной власти или органы местного самоуправления, заключившие с Университетом договоры на целевой прием, не обеспечивают конкурс направленных на целевые места, приемная комиссия Университета обязана уменьшить количество выделенных целевых мест, поставив об этом в известность соответствующие государственные

или муниципальные органы и поступающих на целевые места. Все процедуры по целевому приему оформляются протоколами приемной комиссии.

4.4. Лица, не прошедшие по конкурсу на целевые места, могут участвовать в общем конкурсе на любые формы получения образования.

4.5. Целевые места, оставшиеся вакантными после сдачи вступительных испытаний и зачисления, предоставляются лицам, участвующим в общем конкурсе.

5. ОСОБЕННОСТИ ПРОВЕДЕНИЯ ВСТУПИТЕЛЬНЫХ ИСПЫТАНИЙ ДЛЯ ГРАЖДАН С ОГРАНИЧЕННЫМИ ВОЗМОЖНОСТЯМИ ЗДОРОВЬЯ

5.1. Граждане с ограниченными возможностями здоровья в случае отсутствия у них результатов ЕГЭ сдают вступительные испытания, определенные вузом в соответствии с Перечнем вступительных испытаний, и дополнительные вступительные испытания творческой и (или) профессиональной направленности с учетом особенностей их психофизического развития, индивидуальных возможностей и состояния здоровья (далее - индивидуальные особенности) таких поступающих.

5.2. Вступительное испытание по русскому языку может проводиться для лиц с ограниченными возможностями здоровья в формах сочинения, изложения или диктанта.

5.3. При проведении вступительных испытаний для лиц с ограниченными возможностями здоровья обеспечивается соблюдение следующих требований:

вступительные испытания проводятся в отдельной аудитории, количество поступающих в одной аудитории не должно превышать: при сдаче вступительного испытания в письменной форме - 12 человек; при сдаче вступительного испытания в устной форме - 6 человек. Допускается присутствие в аудитории во время сдачи вступительного испытания большего количества поступающих с ограниченными возможностями здоровья, а также проведение вступительных испытаний для лиц с ограниченными возможностями здоровья в одной аудитории совместно с поступающими, не имеющими ограничений возможностей здоровья, если это не создает трудностей для поступающих при сдаче вступительного испытания;

продолжительность вступительных испытаний может быть увеличена по отношению ко времени проведения ЕГЭ по соответствующему общеобразовательному предмету, но не более чем на 1,5 часа;

присутствие ассистента, оказывающего поступающим с ограниченными возможностями здоровья необходимую техническую помощь с учетом их индивидуальных особенностей (занять рабочее место, передвигаться, прочитать и оформить задание, общаться с экзаменатором);

поступающим предоставляется в печатном виде инструкция о порядке проведения вступительных испытаний;

поступающие с учетом их индивидуальных особенностей могут в процессе сдачи вступительного испытания пользоваться необходимыми им техническими средствами;

материально-технические условия должны обеспечивать возможность беспрепятственного доступа поступающих в аудитории, туалетные и другие помещения, а также их пребывания в указанных помещениях (наличие пандусов, поручней, расширенных дверных проемов, лифтов, при отсутствии лифтов аудитория должна располагаться на первом этаже; наличие специальных кресел и других приспособлений).

5.4. Дополнительно при проведении вступительных испытаний для лиц с ограниченными возможностями здоровья обеспечивается соблюдение следующих требований в зависимости от категорий поступающих с ограниченными возможностями здоровья:

а) для слепых:

задания для выполнения на вступительном испытании, а также инструкция о порядке проведения вступительных испытаний оформляются рельефно-точечным шрифтом Брайля или в виде электронного документа, доступного с помощью компьютера со специализированным программным обеспечением для слепых, или зачитываются ассистентом;

письменные задания выполняются на бумаге рельефно-точечным шрифтом Брайля или на компьютере со специализированным программным обеспечением для слепых или надиктовываются ассистенту;

поступающим для выполнения задания при необходимости предоставляется комплект письменных принадлежностей и бумага для письма рельефно-точечным шрифтом Брайля, компьютер со специализированным программным обеспечением для слепых;

б) для слабовидящих: обеспечивается индивидуальное равномерное освещение не менее 300 люкс;

для выполнения задания при необходимости предоставляется увеличивающее устройство;

задания для выполнения, а также инструкция о порядке проведения вступительных испытаний оформляются увеличенным шрифтом (размер кегля 16-20);

в) для глухих и слабослышащих: обеспечивается наличие звукоусиливающей аппаратуры коллективного пользования, при необходимости предоставляется звукоусиливающая аппаратура индивидуального пользования;

г) для лиц с тяжелыми нарушениями речи, глухих, слабослышащих все вступительные испытания по желанию поступающих могут проводиться в письменной форме;

д) для лиц с нарушениями опорно-двигательного аппарата (тяжелыми нарушениями двигательных функций верхних конечностей или отсутствием верхних конечностей):

- письменные задания выполняются на компьютере со специализированным программным обеспечением или надиктовываются ассистенту;

- по желанию поступающих все вступительные испытания могут проводиться в устной форме.

6. ЗАЧИСЛЕНИЕ В СОСТАВ СТУДЕНТОВ

6.1. Зачисление в состав студентов Университета граждан: поступающих на первый курс очной формы обучения по программам бакалавриата и программам подготовки специалиста как на места, финансируемые из средств федерального бюджета, так и на места с оплатой стоимости обучения;

поступающих на первый курс полной заочной и заочной сокращенной форм обучения на места, финансируемые из средств федерального бюджета;

поступающих на второй и последующие курсы очной, полной заочной и заочной сокращенной форм обучения на места, финансируемые из средств федерального бюджета;

осуществляется последовательно и включает в себя этапы, предусмотренные пунктами 6.1.1. - 6.1.9. настоящих правил.

6.1.1. Процедуре зачисления предшествует объявление 27 июля 2010 года на официальном сайте Университета (в сети Интернет на сайте Университета www.utmn.ru) и на информационном стенде приемной комиссии утвержденных председателем приемной комиссии сформированных в следующей последовательности полных пофамильных перечней лиц, зачисление которых может рассматриваться приемной комиссией по каждому направлению подготовки (специальности) по различным условиям приема (на бюджетные места, места по договорам с оплатой стоимости обучения, места, выделенные для целевого приема) с указанием суммы набранных баллов по всем вступительным испытаниям (далее - полный пофамильный перечень):

- лица, имеющие право на прием без вступительных испытаний;

- лица, имеющие право на прием вне конкурса при условии успешного прохождения вступительных испытаний, ранжированные по мере убывания количества набранных баллов (с их указанием);

- лица, успешно прошедшие вступительные испытания на места, выделенные для целевого приема, ранжированные по мере убывания количества набранных баллов (с их указанием);

- лица, успешно прошедшие вступительные испытания, ранжированные по мере убывания количества набранных баллов (с их указанием).

На направление подготовки (специальность) зачисляются лица, имеющие более высокое количество набранных баллов на вступительных испытаниях, в том числе дополнительных вступительных испытаниях, а при равном количестве набранных баллов - лица, имеющие преимущественное право на зачисление; при равном количестве набранных баллов на вступительных испытаниях, при отсутствии или наличии равных преимущественных прав на зачисление - лица, имеющие более высокий балл по профильному общеобразовательному предмету (вступительному испытанию профессиональной и (или) творческой направленности).

6.1.2. **30 июля 2010 года** - объявление и размещение на официальном сайте Университета (в сети Интернет на сайте Университета www.utmn.ru) и на информационном стенде приемной комиссии:

- приказа о зачислении с 1 сентября лиц, поступающих на места, выделенные для целевого приема;

- утвержденных председателем приемной комиссии пофамильных перечней лиц, имеющих право на прием без вступительных испытаний, вне конкурса, а также лиц, успешно прошедших всту-

пительные испытания, ранжированных по мере убывания количества набранных баллов (с их указанием) с выделением в них количества лиц, рекомендованных приемной комиссией к зачислению по каждому направлению подготовки (специальности) с учетом оставшегося количества бюджетных мест или мест по договорам с оплатой стоимости обучения (при их наличии);

6.1.3. **4 августа 2010 года в 13 часов 00 минут местного времени** - завершение представления оригинала документа государственного образца об образовании лицами, имеющими право на поступление без вступительных испытаний, имеющими право на прием вне конкурса, а также лицами, успешно прошедшими вступительные испытания при приеме на бюджетные места;

6.1.4. **5 августа 2010 года** - издание приказа о зачислении с 1 сентября лиц, имеющих право на поступление без вступительных испытаний, имеющих право на прием вне конкурса, а также лиц, успешно прошедших вступительные испытания, представивших оригинал документа государственного образца об образовании.

6.1.5. Лица, включенные в список рекомендованных к зачислению, в том числе имеющие право на поступление без вступительных испытаний, имеющие право на прием вне конкурса и не представившие (забравшие) оригинал документа государственного образца об образовании в установленные пунктом 6.1.3. сроки, выбывают из конкурса и рассматриваются как отказавшиеся от зачисления.

6.1.6. При наличии вакантных мест дальнейшее зачисление осуществляется из числа лиц, включенных в полный пофамильный перечень лиц, до полного заполнения вакантных мест по графику, установленным пунктами 6.1.7. - 6.1.9. настоящих Правил.

6.1.7. **5 августа 2010 года** - объявление на официальном сайте Университета (в сети Интернет на сайте Университета www.utmn.ru) и на информационном стенде приемной комиссии утвержденных председателем приемной комиссии пофамильных перечней лиц, успешно прошедших вступительные испытания, ранжированных по мере убывания количества набранных баллов (с их указанием), с выделением в них количества лиц, рекомендованных приемной комиссией к зачислению по каждому направлению подготовки (специальности) с учетом оставшегося количества бюджетных мест или мест по договорам с оплатой стоимости обучения (при их наличии).

6.1.8. **9 августа 2010 года в 13 часов 00 минут местного времени** - завершение представления оригиналов документов государственного образца об образовании лицами, успешно прошедшими вступительные испытания.

6.1.9. **10 августа 2010 года** - издание приказа о зачислении с 1 сентября лиц, успешно прошедших вступительные испытания и представивших оригинал документа государственного образца об образовании.

6.2. Зачисление граждан:

поступающих на первый, а также на второй и последующие курсы полной заочной формы обучения на места по договорам с оплатой стоимости обучения;

поступающих на первый, а также на второй и последующие курсы заочной сокращенной формы обучения на места по договорам с оплатой стоимости обучения;

осуществляется по мере формирования групп студентов в срок до **30 ноября 2010 года**, но не позднее чем за 10 дней до начала учебных занятий по соответствующей образовательной программе.

6.3. Зачисление граждан, поступающих на первый, а также на второй и последующие курсы полной заочной и сокращенной заочной форм обучения на места по договорам с оплатой стоимости обучения в Институт дистанционного образования, осуществляется по мере формирования групп студентов в срок до **30 декабря 2010 года**.

6.4. Зачисление граждан, поступающих в магистратуру на очную форму обучения как на места, финансируемые из средств федерального бюджета, так и на места по договорам с оплатой стоимости обучения, осуществляется по итогам вступительных испытаний и рейтингового отбора **27 августа 2010 года**.

Завершение представления оригиналов необходимых документов лицами, поступающими в магистратуру на очную форму обучения и включенными в рейтинг абитуриентов - **26 августа 2010 года в 13 часов 00 минут местного времени**.

(Окончание на стр. 8)

(Окончание. Начало на стр.2)

6.5. Зачисление граждан, поступающих в магистратуру на заочную форму обучения на места, финансируемые из средств федерального бюджета, осуществляется по итогам вступительных испытаний и рейтингового отбора **28 сентября 2010 года**.

Завершение представления оригиналов необходимых документов лицами, поступающими в магистратуру на заочную форму обучения и включенными в рейтинг абитуриентов - **25 сентября 2010 года в 13 часов 00 минут местного времени**.

6.6. Зачисление граждан, поступающих в магистратуру на заочную форму обучения на места по договорам с оплатой стоимости обучения, осуществляется по итогам вступительных испытаний и рейтингового отбора по мере формирования групп студентов в срок до **30 ноября 2009 года**.

6.7. Лица, включенные в список рекомендованных к зачислению в магистратуру и не представившие оригиналы необходимых документов в установленные настоящими Правилами сроки, признаются отказавшимися от зачисления и выбывают из рейтинга.

6.8. По письменному заявлению поступающих оригинал документа государственного образца об образовании и другие документы, ранее представленные поступающим, возвращаются приемной комиссией Университета в течение рабочего дня, следующего за днем подачи заявления.

6.9. Поступающие на первый курс для обучения по программам бакалавриата или программам подготовки специалиста в установленные настоящим Порядком сроки представляют в вуз:

при зачислении на бюджетные места - оригинал документа государственного образца об образовании и необходимое количество фотографий;

при зачислении на места по договорам с оплатой стоимости обучения, в том числе при зачислении лиц, имеющих высшее профессиональное образование:

для обучения в качестве студента - оригинал документа государственного образца об образовании и необходимое количество фотографий;

для обучения в качестве слушателя - заверенную ксерокопию документа государственного образца об образовании, необходимое количество фотографий и справку из вуза, где он является студентом.

При этом поступающий, направивший документы по почте, при представлении оригинала документа государственного образца об образовании представляет для обозрения уполномоченному работнику приемной комиссии оригинал того документа, удостоверяющего его личность, копия которого была направлена им по почте.

6.10. Слушатели зачисляются на места по договорам с оплатой стоимости обучения.

6.11. Приказ (приказы) о зачислении с указанием количества баллов, набранных на вступительных испытаниях, как на бюджетные места, так и на места по договорам с оплатой стоимости обучения, и основания зачисления (без вступительных испытаний, вне конкурса или целевой прием) публикуются на официальном сайте Университета (в сети Интернет на сайте Университета www.utmn.ru) и на информационном стенде приемной комиссии в день их издания и должны быть доступны пользователям в период до **31 декабря 2010 года** включительно.

6.12. В случае, если по результатам конкурсных испытаний на соответствующую специальность или направление подготовки отсутствует возможность сформировать учебную группу численностью не менее 22 человек (группу магистрантов - не менее 5 человек), Университет имеет право, по согласованию с абитуриентом, зачислить его на иную специальность или направление подготовки (специализированную программу магистерской подготовки) в рамках соответствующих укрупненных групп специальностей и направлений подготовки специалистов с высшим профессиональным образованием. Данная норма не распространяется на специальности факультета романо-германской филологии.

6.13. Зачисление в филиалы Университета осуществляется в порядке, определенном настоящими Правилами приема, на основании протоколов выездных приемных комиссий.

6.14. Приемная комиссия Университета вправе решать все прочие вопросы, связанные с приемом в Университет и не урегулированные действующим законодательством Российской Федерации и настоящими Правилами приема.

Ничего не надо бояться

В качестве комментария к данным правилам мы задали несколько вопросов ответственному секретарю приемной комиссии ТюмГУ С.Н.ТОЛСТОГУЗОВУ

- Что нового в правилах приема по сравнению с предыдущим годом?

- Ограничено количество заявлений, которые может подать абитуриент (не более чем в пять вузов и не более чем на три специальности в одном вузе).

Вуз вправе поднимать уровень минимально допустимых баллов по ЕГЭ по всем трем вступительным испытаниям.

Открыт прием на новые направления: техническая физика, радиофизика, философия, лингвистика, педагогика.

- На что абитуриенту следует обратить внимание?

- Зачисление на очную форму обучения будет организовано в две волны: 5 и 10 августа, при этом опыт прошлого года показывает, что бюджетные места занимают в первую волну.

Зачисление в состав студентов, как на бюджетные, так и на договорные места, происходит только при наличии подлинников документов об образовании и результатов ЕГЭ.

- Чего не стоит бояться?

- Ограничений в количестве поданных заявлений, т.к. ТюмГУ в 2010 году организует прием заявлений по укрупненным группам специальностей в рамках факультета (института).

- ЕГЭ по каким предметам выбрать?

- Чем больше ЕГЭ выбрал и сдал абитуриент, тем больше выбор специальностей, на которые он может претендовать.

Выпускникам с гуманитарными склонностями лучше выбрать историю, обществознание, литературу и иностранный язык; абитуриентам с естественно-научными склонностями отдать предпочтение биологии, географии, физике и химии.

- С какого числа начнется прием документов?

- На первый курс очной формы обучения по программам бакалавриата и программам подготовки специалиста документы принимаются с **15 июня 2010 года** и прием документов завершается:

у лиц, поступающих для обучения по направлениям подготовки (специальностям), при приеме на которые проводятся дополнительные вступительные испытания творческой и (или) профессиональной направленности, - **5 июля 2010 года**;

у лиц, поступающих в университет по результатам вступительных испытаний, проводимых вузом самостоятельно, - **10 июля 2010 года**;

у лиц, поступающих в университет только по результатам единого государственного экзамена (далее - ЕГЭ), - **25 июля 2010 года**.

- Какие документы необходимо представить в приемную комиссию?

- Копию паспорта.

2 фотографии 3 на 4 см.

Копию или подлинник документа об образовании (аттестат или диплом).

Копию или подлинник свидетельства о результатах ЕГЭ.

ФИЛОЛОГИЧЕСКИЙ ФАКУЛЬТЕТ

Направление: 031000.62 «Филология»
(русский язык и литература)

Академическая степень: бакалавр филологии.

Срок обучения - 4 года.

Вступительные испытания:

литература (по материалам и в форме ЕГЭ) - профильный;
русский язык (по материалам и в форме ЕГЭ);
история (по материалам и в форме ЕГЭ).

Специальность: 030601.65 «Журналистика»

Квалификация: журналист.

Специализации:

периодическая печать;
телевидение;
радиовещание;
связи с общественностью;
интернет-журналистика.
Срок обучения - 5 лет.

Вступительные испытания:

творческий конкурс - профильный;



литература (по материалам и в форме ЕГЭ) - профильный;
русский язык (по материалам и в форме ЕГЭ).

Специальность: 030901.65 «Издательское дело и редактирование»

Квалификация: специалист книжного дела.

Специализации:

редакторская подготовка издания;
издательский менеджмент.
Срок обучения - 5 лет.

Вступительные испытания:

обществознание (по материалам и в форме ЕГЭ) - профильный;
русский язык (по материалам и в форме ЕГЭ);
история (по материалам и в форме ЕГЭ).

ИНСТИТУТ ФИЗИЧЕСКОЙ КУЛЬТУРЫ



Направление: 032100.62 «Физическая культура»

Академическая степень: бакалавр физической культуры.

Срок обучения - 4 года.

Вступительные испытания:

общая физическая подготовка - профильный;
биология (по материалам и в форме ЕГЭ) - профильный;
русский язык (по материалам и в форме ЕГЭ).

Специальность: 050104.65 «Безопасность жизнедеятельности»

Квалификация: учитель безопасности жизнедеятельности.

Специализации:

безопасность и защита человека в чрезвычайных ситуациях социального происхождения;
охранная деятельность в сфере предпринимательства.
Срок обучения - 5 лет.

Вступительные испытания:

биология (по материалам и в форме ЕГЭ) - профильный;
русский язык (по материалам и в форме ЕГЭ);
география (по материалам и в форме ЕГЭ).

ФАКУЛЬТЕТ

РОМАНО-ГЕРМАНСКОЙ ФИЛОЛОГИИ

Направление: 031100.62 «Лингвистика»

Академическая степень: бакалавр лингвистики.

Срок обучения - 4 года.

Вступительные испытания:

иностранный язык (по материалам и в форме ЕГЭ) - профильный;
русский язык (по материалам и в форме ЕГЭ);
литература (по материалам и в форме ЕГЭ).

Специальность: 031201.65 «Теория и методика преподавания иностранных языков и культур (английский язык, немецкий язык)»

Квалификация: лингвист, преподаватель.

Специализации:

теория иностранного языка;

методика преподавания иностранного языка.

Срок обучения - 5 лет.

Вступительные испытания:

иностранный язык (по материалам и в форме ЕГЭ) - профильный;
русский язык (по материалам и в форме ЕГЭ);
литература (по материалам и в форме ЕГЭ).

Специальность: 031202.65 «Перевод и переводоведение (английский язык, немецкий язык, французский язык)»

Квалификация: лингвист, переводчик.

Специализации:

сравнительное языкознание;
теория перевода.
Срок обучения - 5 лет.

Вступительные испытания:

иностранный язык (по материалам и в форме ЕГЭ) - профильный;
русский язык (по материалам и в форме ЕГЭ);
литература (по материалам и в форме ЕГЭ).

Специальность: 031203.65 «Теория и практика межкультурной коммуникации (английский язык)»

Квалификация: лингвист, специалист по межкультурному общению.

Специализации:

теория иностранного языка;
теория межкультурной коммуникации.
Срок обучения - 5 лет.

Вступительные испытания:

иностранный язык (по материалам и в форме ЕГЭ) - профильный;
русский язык (по материалам и в форме ЕГЭ);
литература (по материалам и в форме ЕГЭ).

ХИМИЧЕСКИЙ ФАКУЛЬТЕТ

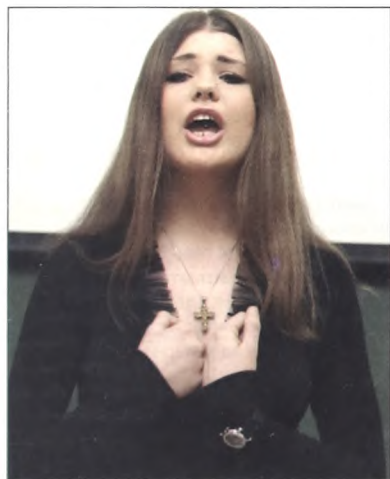
Направление: 020100.62 «Химия»

Академическая степень: бакалавр химии.

Срок обучения - 4 года.

Вступительные испытания:

химия (по материалам и в форме ЕГЭ) - профильный;
русский язык (по материалам и в форме ЕГЭ);
математика (по материалам и в форме ЕГЭ).



ФИЗИЧЕСКИЙ ФАКУЛЬТЕТ

Специальность: 010701.65 «Физика»

Квалификация: физик.

Дополнительная квалификация: преподаватель.

Специализации:

физико-математические методы в нефтегазовых технологиях;

цифровые телекоммуникационные системы и сети;

физика нефтяного и газового пластов.

Срок обучения - 5 лет.

Вступительные испытания:

физика (по материалам и в форме ЕГЭ) - профильный;

русский язык (по материалам и в форме ЕГЭ);

математика (по материалам и в форме ЕГЭ).

Специальность: 140402.65 «Теплофизика»

Квалификация: инженер.

Специализация:

теплофизика в нефтегазовых и строительных технологиях;

теплофизика и электродинамика в нанотехнологиях.

Срок обучения - 5 лет.

Вступительные испытания:

математика (по материалам и в форме

ЕГЭ) - профильный;

русский язык (по материалам и в форме

ЕГЭ);

физика (по материалам и в форме ЕГЭ).

Специальность: 140401.65 «Техника и физика низких температур»

Квалификация: инженер.

Специализация:

низкотемпературные процессы и системы в нефтегазовых и строительных технологиях.

Срок обучения - 5 лет.

Вступительные испытания:

математика (по материалам и в форме

ЕГЭ) - профильный;

русский язык (по материалам и в форме

ЕГЭ);

физика (по материалам и в форме ЕГЭ).

Направление: 010800.62 «Радиофизика»

Академическая степень: бакалавр радиофизики.

Срок обучения - 4 года.



Вступительные испытания:

физика (по материалам и в форме ЕГЭ) -

профильный;

русский язык (по материалам и в форме

ЕГЭ);

математика (по материалам и в форме

ЕГЭ).

Направление: 140400.62 «Техническая физика»

Академическая степень: бакалавр техники и технологии.

Срок обучения - 4 года.

Вступительные испытания:

математика (по материалам и в форме

ЕГЭ) - профильный;

русский язык (по материалам и в форме

ЕГЭ);

физика (по материалам и в форме

ЕГЭ).

БИОЛОГИЧЕСКИЙ ФАКУЛЬТЕТ

Направление: 020200.62 «Биология»

Академическая степень: бакалавр биологии.

Срок обучения - 4 года.

Вступительные испытания:

биология (по материалам и в форме

ЕГЭ) - профильный;

русский язык (по материалам и в форме

ЕГЭ);

математика (по материалам и в форме

ЕГЭ).

Специальность: 020803.65 «Биоэкология»

Квалификация: биоэколог.

Специализации:

экология животных;

экологический мониторинг;

экология растений;

экология человека.

Срок обучения - 5 лет.

Вступительные испытания:

биология (по материалам и в форме

ЕГЭ) - профильный;

русский язык (по материалам и в форме

ЕГЭ);

математика (по материалам и в форме

ЕГЭ).

Специальность: 250203.65 «Садово-парковое и ландшафтное строительство»

Квалификация: инженер.



Специализация:

ландшафтный дизайн.

Срок обучения - 5 лет.

Вступительные испытания:

математика (по материалам и в форме

ЕГЭ) - профильный;

русский язык (по материалам и в форме

ЕГЭ);

география (по материалам и в форме

ЕГЭ).

ИНСТИТУТ ИСТОРИИ И ПОЛИТИЧЕСКИХ НАУК

Направление: 030400.62 «История»

Академическая степень: бакалавр истории.

Срок обучения - 4 года.

Вступительные испытания:

история России (по материалам и в форме

ЕГЭ) - профильный;

русский язык (по материалам и в форме

ЕГЭ);

обществознание (по материалам и в

форме ЕГЭ).



Специальность: 032201.65 «Документоведение и документационное обеспечение управления»

Квалификация: документовед.

Специализации:

документирование деятельности кадровых служб;

офис-менеджер.

Срок обучения - 5 лет.

Вступительные испытания:

история России (по материалам и в форме

ЕГЭ) - профильный;

русский язык (по материалам и в форме

ЕГЭ);

обществознание (по материалам и в

форме ЕГЭ).

Направление: 030700.62 «Международные отношения»

Академическая степень: бакалавр международных отношений.

Срок обучения - 4 года.

Вступительные испытания:

история России (по материалам и в форме

ЕГЭ) - профильный;

русский язык (по материалам и в форме

ЕГЭ);

иностранный язык (по материалам и в

форме

ЕГЭ).

Направление: 030200.62 «Политология»

Академическая степень: бакалавр политологии.

Срок обучения - 4 года.

Вступительные испытания:

обществознание (по материалам и в

форме

ЕГЭ) - профильный;

русский язык (по материалам и в

форме

ЕГЭ);

история России (по материалам и в

форме

ЕГЭ).

ЭКОЛОГО-ГЕОГРАФИЧЕСКИЙ ФАКУЛЬТЕТ

Специальность: 020401.65 «География»

Квалификация: географ.

Дополнительная квалификация: преподаватель.

Специализации:

использование природных ресурсов и охрана природы;
ландшафтное планирование;
страноведение и международный туризм;
туризм, экскурсионное дело и экологический туризм;
геоморфология, четвертичная геология и палеогеография полярных стран.
Срок обучения - 5 лет.

Вступительные испытания:

география (по материалам и в форме ЕГЭ) - профильный;
русский язык (по материалам и в форме ЕГЭ);
математика (по материалам и в форме ЕГЭ).

Специальность: 020804.65 «Геоэкология»

Квалификация: геоэколог.

Дополнительная квалификация: преподаватель.

Специализации:

мониторинг в области геоэкологии;
гидроэкология;
геоэкология нефти и газа;
экологическая геология.
Срок обучения - 5 лет.

Вступительные испытания:

география (по материалам и в форме ЕГЭ) - профильный;
русский язык (по материалам и в форме ЕГЭ);
математика (по материалам и в форме ЕГЭ).

Специальность: 020802.65 «Природопользование»

Квалификация: эколог-природопользователь.

Дополнительная квалификация: преподаватель.

Специализации:

экономика природопользования;
менеджмент и маркетинг в природопользовании.

Срок обучения - 5 лет.

Вступительные испытания:

география (по материалам и в форме ЕГЭ) - профильный;
русский язык (по материалам и в форме ЕГЭ);
математика (по материалам и в форме ЕГЭ).

Специальность: 100103.65 «Социально-культурный сервис и туризм»

Квалификация: специалист по сервису и туризму.

Специализации:

туризм;
гостиничный сервис;
курортное дело.

Срок обучения - 5 лет.

Вступительные испытания:

история (по материалам и в форме ЕГЭ) - профильный;
русский язык (по материалам и в форме ЕГЭ);
обществознание (по материалам и в форме ЕГЭ).

Специальность: 080801.65 «Прикладная информатика в географии»

Квалификация: геоинформатик.

Специализации:

земельный кадастр;
городской кадастр.

Срок обучения - 5 лет.

Вступительные испытания:

математика (по материалам и в форме ЕГЭ) - профильный;
русский язык (по материалам и в форме ЕГЭ);
обществознание (по материалам и в форме ЕГЭ).



Специальность: 020601.65 «Гидрология»

Квалификация: гидролог.

Срок обучения - 5 лет.

Вступительные испытания:

география (по материалам и в форме ЕГЭ) - профильный;
русский язык (по материалам и в форме ЕГЭ);
математика (по материалам и в форме ЕГЭ).

Специальность: 020306.65 «Экологическая геология»

Квалификация: эколог-геолог.

Срок обучения - 5 лет.

Вступительные испытания:

математика (по материалам и в форме ЕГЭ) - профильный;
русский язык (по материалам и в форме ЕГЭ);
география (по материалам и в форме ЕГЭ).

Направление: 020800.62 «Экология и природопользование»

Академическая степень: бакалавр экологии.

Срок обучения - 4 года.

Вступительные испытания:

география (по материалам и в форме ЕГЭ) - профильный;
русский язык (по материалам и в форме ЕГЭ);
математика (по материалам и в форме ЕГЭ).

ИНСТИТУТ ГОСУДАРСТВА И ПРАВА

Направление: 030500.62 «Юриспруденция»

Академическая степень: бакалавр юриспруденции.

Срок обучения - 4 года.

Вступительные испытания:

обществознание (по материалам и в форме ЕГЭ) - профильный;
русский язык (по материалам и в форме ЕГЭ);
история (по материалам и в форме ЕГЭ).

Специальность: 080107.65 «Налоги и налогообложение»

Квалификация: экономист, специалист по налогообложению.

Специализации:

налоговое администрирование;
налоговое консультирование.
Срок обучения - 5 лет.

Вступительные испытания:

математика (по материалам и в форме ЕГЭ) - профильный;

русский язык (по материалам и в форме ЕГЭ);

обществознание (по материалам и в форме ЕГЭ).

Специальность: 080504.65 «Государственное и муниципальное управление»

Квалификация: менеджер.

Специализации:

региональное управление;
муниципальное управление;
управление внешнеэкономической деятельностью;

управление природными ресурсами.
Срок обучения - 5 лет.

Вступительные испытания:

обществознание (по материалам и в форме ЕГЭ) - профильный;

русский язык (по материалам и в форме ЕГЭ);

математика (по материалам и в форме ЕГЭ).



ИНСТИТУТ МАТЕМАТИКИ И КОМПЬЮТЕРНЫХ НАУК

Специальность: 010101.65
«Математика»

Квалификация: математик.

Специализации:
 математическое и программное обеспечение вычислительных систем и компьютерных сетей;

математическое моделирование;

математик, актуарно-финансовый аналитик;

алгебра и математическая логика.

Срок обучения - 5 лет.

Вступительные испытания:

математика (по материалам и в форме ЕГЭ) - профильный;

русский язык (по материалам и в форме ЕГЭ);

информатика и информационно-коммуникационные технологии (ИКТ) (по материалам и в форме ЕГЭ).

Специальность: 080801.65
«Прикладная информатика в экономике»

Квалификация: информатик в области экономики.

Специализации:
 корпоративные экономические информационные системы; информационные системы в бизнес - реинжиниринге.

Срок обучения - 5 лет.

Вступительные испытания:

математика (по материалам и в форме ЕГЭ) - профильный;

русский язык (по материалам и в форме ЕГЭ);

обществознание (по материалам и в форме ЕГЭ).

Специальность: 010503.65
«Математическое обеспечение и администрирование информационных систем»

Квалификация: математик - программист.

Специализация:
 технология программного обеспечения.

Срок обучения - 5 лет.

Вступительные испытания:

математика (по материалам и в форме ЕГЭ) - профильный;

русский язык (по материалам и в форме ЕГЭ);

информатика и информационно-коммуникационные технологии (ИКТ) (по материалам и в форме ЕГЭ).

Специальность: 090102.65
«Компьютерная безопасность»

Квалификация: математик.

Специализация:
 безопасность распределенных систем.

Срок обучения - 5 лет 6 месяцев.



Вступительные испытания:

математика (по материалам и в форме ЕГЭ) - профильный;

Русский язык (по материалам и в форме ЕГЭ);

Информатика и информационно-коммуникационные технологии (ИКТ) (по материалам и в форме ЕГЭ).

Специальность: 090105.65
«Комплексное обеспечение информационной безопасности автоматизированных систем»

Квалификация: специалист по защите информации.

Срок обучения - 5 лет.

Вступительные испытания:
 математика (по материалам и

в форме ЕГЭ) - профильный;

русский язык (по материалам и в форме ЕГЭ);

информатика и информационно-коммуникационные технологии (ИКТ) (по материалам и в форме ЕГЭ).

Специальность: 230201.65
«Информационные системы и технологии»

Квалификация: инженер.

Специализация:
 информационные системы и технологии в административном управлении.

Срок обучения - 5 лет.

Вступительные испытания:

математика (по материалам и в форме ЕГЭ) - профильный;

МЕЖДУНАРОДНЫЙ ИНСТИТУТ ФИНАНСОВ, УПРАВЛЕНИЯ И БИЗНЕСА

Направление: 080100.62
«Экономика»

Академическая степень: бакалавр экономики.

Срок обучения - 4 года.

Вступительные испытания:

Математика (по материалам и в форме ЕГЭ) - профильный;

Русский язык (по материалам и в форме ЕГЭ);

Обществознание (по материалам и в форме ЕГЭ).

Направление: 080500.62
«Менеджмент»

Академическая степень: бакалавр менеджмента.

Срок обучения - 4 года.

Вступительные испытания:

математика (по материалам и в форме ЕГЭ) - профильный;

русский язык (по материалам и в форме ЕГЭ);

обществознание (по материалам и в форме ЕГЭ).

Специальность: 080115.65
«Таможенное дело»

Квалификация: специалист таможенного дела.

Специализации:

экономическая безопасность;

таможенные платежи и валютный контроль;

таможенная логистика.

Срок обучения - 5 лет.

Вступительные испытания:

обществознание (по материалам и в форме ЕГЭ) - профильный;

русский язык (по материалам и в форме ЕГЭ);

математика (по материалам и в форме ЕГЭ).

Направление: 040200.62
«Социология»

Академическая степень: бакалавр социологии.
 Срок обучения - 4 года.



Вступительные испытания:

обществознание (по материалам и в форме ЕГЭ) - профильный;

русский язык (по материалам и в форме ЕГЭ);

математика (по материалам и в форме ЕГЭ).

Специальность: 220501.65
«Управление качеством»

Квалификация: инженер-менеджер.

Специализации:
 управление качеством в производственно - технологических системах;

русский язык (по материалам и в форме ЕГЭ);
информатика и информационно-коммуникационные технологии (ИКТ) (по материалам и в форме ЕГЭ).

Направление: 011000.62 «Механика. Прикладная математика»

Академическая степень: бакалавр математики и механики.
Срок обучения - 4 года.

Вступительные испытания: математика (по материалам и в форме ЕГЭ) - профильный; русский язык (по материалам и в форме ЕГЭ); информатика и информационно-коммуникационные технологии (ИКТ) (по материалам и в форме ЕГЭ).

Направление: 010300.62 «Математика. Компьютерные науки»

Академическая степень: бакалавр математики и компьютерных наук.

Срок обучения - 4 года.
Вступительные испытания: математика (по материалам и в форме ЕГЭ) - профильный; русский язык (по материалам и в форме ЕГЭ); информатика и информационно-коммуникационные технологии (ИКТ) (по материалам и в форме ЕГЭ).

управление качеством в социально-экономических системах;

управление качеством в экологических системах.
Срок обучения - 5 лет.

Вступительные испытания: математика (по материалам и в форме ЕГЭ) - профильный; русский язык (по материалам и в форме ЕГЭ); информатика и информационно-коммуникационные технологии (ИКТ) (по материалам и в форме ЕГЭ).

Специальность: 080508.65 «Информационный менеджмент»

Квалификация: менеджер.
Специализация: Управление ИТ-проектами.
Срок обучения - 5 лет.

Вступительные испытания: математика (по материалам и в форме ЕГЭ) - профильный; русский язык (по материалам и в форме ЕГЭ); обществознание (по материалам и в форме ЕГЭ).

ИНСТИТУТ ПСИХОЛОГИИ, ПЕДАГОГИКИ, СОЦИАЛЬНОГО УПРАВЛЕНИЯ

Направление: 030300.62 «Психология»

Академическая степень: бакалавр психологии.

Срок обучения - 4 года.
Вступительные испытания: биология (по материалам и в форме ЕГЭ) - профильный; русский язык (по материалам и в форме ЕГЭ); математика (по материалам и в форме ЕГЭ).

Направление: 050700.62 «Педагогика»

Академическая степень: бакалавр педагогики.

Срок обучения - 4 года.
Вступительные испытания: биология (по материалам и в форме ЕГЭ) - профильный; русский язык (по материалам и в форме ЕГЭ); математика (по материалам и в форме ЕГЭ).

Направление: 030100.62 «Философия»

Академическая степень: бакалавр философии.

Срок обучения - 4 года.
Вступительные испытания: обществознание (по материалам и в форме ЕГЭ) - профильный; русский язык (по материалам и в форме ЕГЭ); история России (по материалам и в форме ЕГЭ).

Специальность: 050706.65 «Педагогика и психология»

Квалификация: педагог-психолог.
Специализации: психологическое консультирование и коррекция; организация внеучебной деятельности школьников; управление образовательным учреждением; основы психологии семьи и семейного консультирования.
Срок обучения - 5 лет.

Вступительные испытания: биология (по материалам и в форме ЕГЭ) - профильный; русский язык (по материалам и в форме ЕГЭ); математика (по материалам и в форме ЕГЭ).

Специальность: 050715.65 «Логопедия с дополнительной специальностью "Специальная психология"»

Квалификация: учитель-логопед, специальный психолог.

Специализации: ранняя логопедическая диагностика и коррекция; коррекционно-педагогическая работа с детьми с проблемами в развитии.
Срок обучения - 5 лет.

Вступительные испытания: биология (по материалам и в форме ЕГЭ) - профильный;



русский язык (по материалам и в форме ЕГЭ); обществознание (по материалам и в форме ЕГЭ).

Специальность: 050708.65 «Педагогика и методика начального образования с дополнительной специальностью "Информатика"»

Квалификация: учитель начальных классов, учитель информатики.

Специализации: экологическое образование; методика преподавания иностранного языка в начальной школе.
Срок обучения - 5 лет.

Вступительные испытания: биология (по материалам и в форме ЕГЭ) - профильный; русский язык (по материалам и в форме ЕГЭ); математика (по материалам и в форме ЕГЭ).

Специальность: 050602.65 «Изобразительное искусство»

Квалификация: учитель изобразительного искусства.

Специализации: рекламный дизайн; дизайн окружающей среды.
Срок обучения - 5 лет.

Вступительные испытания: творческий конкурс (рисунок, живопись, композиция) - профильный; обществознание (по материалам и в форме ЕГЭ) - профильный; русский язык (по материалам и в форме ЕГЭ).

Специальность: 050601.65 «Музыкальное образование»

Квалификация: учитель музыки.

Специализации: сольное пение и методика его преподавания; хоровое дирижирование и методика его преподавания.
Срок обучения - 5 лет.

Вступительные испытания: творческий конкурс (теория музыки с элементарным дирижированием и пением; основной инструмент - фортепиано, баян, аккордеон) - профильный; обществознание (по материалам и в форме ЕГЭ) - профильный; русский язык (по материалам и в форме ЕГЭ).



Филиал ГОУ ВПО «Тюменский государственный университет» в г. Тобольске объявляет набор на дневную и заочную формы обучения на 2010 – 2011 учебный год по следующим специальностям и направлениям:
ЗАОЧНАЯ СОКРАЩЕННАЯ ФОРМА ОБУЧЕНИЯ – 3 ГОДА ПО СПЕЦИАЛЬНОСТЯМ:

«Государственное и муниципальное управление»

Квалификация: менеджер.
Специализации: региональное управление, муниципальное управление, управление внешнеэкономической деятельностью.

«Финансы и кредит»

Квалификации: экономист.
Специализации: банковское дело, государственные и муниципальные финансы, страхование, финансовый менеджмент, рынок ценных бумаг и биржевое дело.

«Бухгалтерский учет, анализ и аудит»

Квалификация: экономист.
Специализации: бухгалтерский учет, анализ и аудит в коммерческих организациях (кроме банков и других финансово-кредитных организаций); бухгалтерский учет, анализ и контроль бюджетных и некоммерческих организаций.
 Стоимость обучения 32 тыс.руб. в год.

ДНЕВНАЯ ФОРМА ОБУЧЕНИЯ – 5 ЛЕТ, ИЗ НИХ 3 ГОДА – В Г. ТОБОЛЬСКЕ ПО СЛЕДУЮЩИМ СПЕЦИАЛЬНОСТЯМ:

«Государственное и муниципальное управление»

Квалификация: менеджер.
Специализации: региональное управление, муниципальное управление, управление внешнеэкономической деятельностью.

«Финансы и кредит»

Квалификации: экономист.
Специализации: банковское дело, государственные и муниципальные финансы, страхование, финансовый менеджмент, рынок ценных бумаг и биржевое дело.
Вступительные испытания: математика (ЕГЭ), русский язык (ЕГЭ), обществознание (ЕГЭ).
 Стоимость обучения 42 тыс.руб. в год.



Яркая жизнь тобольских студентов ТюмГУ

История филиала ТюмГУ в г. Тобольске началась в 2000 году, когда было открыто представительство и 63 человека стали первыми студентами.

А сегодня филиал ТюмГУ в г. Тобольске осуществляет образовательную деятельность в сфере профессионального образования по трем образовательным программам, и учатся в нем более 1100 человек.

С февраля 2006 года филиал располагается в здании, построенном почти сто лет назад, которое находится рядом с администрацией города и украшает историческую часть Тобольска.

Для студентов в филиале созданы все условия для комфортного обучения и пребывания. Это уютные и светлые аудитории, два компьютерных класса, тренажерный зал, два мультимедийных кабинета, студенческий центр, библиотека и, конечно, буфет - любимое место пребывания студентов, где они подкрепляют свои силы.

Жизнь филиала - это не только учебный процесс, это еще и активная научная работа педагогов и студентов. Они регулярно участвуют в различных научно-практических конференциях.

Яркой и интересной делают жизнь сами студенты. Стали уже традиционными такие мероприятия, как «Посвящение в студенты», «Дебют первокурсника», «Новогоднее шоу», «Студенческий ералаш», туристические слеты и многие другие.

В филиале здоровому образу жизни и занятиям спортом придается немаловажное значение: лыжи, игровые виды спорта, плавание, шахматы.

Филиал ТюмГУ активно посещают различные гости, в том числе и иностранцы, представители других филиалов, профессора и ученые университетов, как России, так и зарубежных вузов. Проходили встречи со студентами из Китая и Франции, которые учатся по обмену в Тюменском государственном университете.

У нас особая атмосфера. Хотите знать, какая, приходите.



Путеводитель для ишимских студентов ТюмГУ

Первокур на распустье

Главное достоинство ТюмГУ - его демократичность. Демократичность выбора. Университет дает отличные знания. Если вы хотите сделать научную карьеру, то университет станет вам самым верным помощником. Он даст вам все необходимые знания, конечно, если вы усидчивы, настойчивы и терпеливы. Если же вы даже не помышляете о том, чтобы заняться научной деятельностью, то полученные знания помогут вам найти свою



профессию, и у вас будет возможность заниматься любимым делом. В этом случае учёба не будет отнимать много времени, а оставшуюся его часть вы можете распределить так, как вам заблагорассудится. На самом деле это огромнейший плюс, потому как редкий абитуриент способен решить, чем же ему на самом деле хочется заниматься. Ещё один огромнейший плюс университета - это его студенты. А они здесь очень умные, разносторонние и дружные. Среда, в которой человек учится и работает, всегда играет важную роль. Студенты филиала ТюмГУ в г. Ишиме никогда не оставляют своих младших собратьев один на один со своими вопросами и даже пригласили для них небольшое напутствие на их трудном и интересном студенческом пути.

Прямо пойдешь - знания обретешь

ТюмГУ - серьезный университет, и «прохлянуть» 4 года или 5 лет обучения так просто не получится. Но ведь все вы знали, куда идете, так что должны быть готовы к серьезной учебе. Нагрузка на разных факультетах разная, и конкретные вещи относительно учебы лучше узнавать у своих старших товарищей по факультету. Однако можно дать общий совет: учебу лучше не запускать. В филиале две сессии (раз в полгода) и две аттестационные недели, которые всегда подкрадываются незаметно. Времени на то, чтобы все выучить в последний день перед зачетом, никогда не будет. Поэтому лучше позаботиться о повторении пройденного заранее. Если у вас в очередной сессии стоит итоговый экзамен, скажем, по высшей математике, то

начните просматривать конспекты за пару недель до сдачи. Лучше заранее определить для себя список приоритетных предметов, обязательных для посещения. Если вы экономист, то уж «микру», «макру» и «математику» пропускать не советуем - чревато незачетами. Попробуйте узнать у старшекурсников, по каким предметам можно получить автотемы - это освобождает время для подготовки к другим дисциплинам.

Следующая станция - библиотека

Советую хотя бы периодически появляться в библиотеке на Уральской, 26А.

Во-первых, здесь есть все необходимые материалы, без которых вы не сможете обойтись при написании эссе и рефератов, а их вам придется писать километрами. Во-вторых, при раздаче учебников, некоторых может не хватить. В-третьих, здесь созданы отличные условия для работы - никто вам не мешает взять с собой ноутбук и в спокойной обстановке, обложившись литературой, поработать над своим рефератом.

В общем, находиться в библиотеке бывает довольно полезно. В библиотеке находится также компьютерный зал, из которого вам может быть открыт доступ ко многим электронным ресурсам, журналам, базам данных. Не факт, что это пригодится на первом году обучения, но лучше знать о таких возможностях.

Направо пойдешь - золото завоеешь

Две вещи изменили ТГУшный мир. Ну, хорошо, не весь мир, а ту его часть, где господствует спорт. В прошлом году у нас сменился преподаватель физического воспитания - это раз, и на осенний День здоровья планируется провести очень захватывающее мероприятие - «Зарницу» - это два.

Интересуйтесь студенческой жизнью, узнавайте, не бойтесь принимать участие. А главное - не ждите. Если есть свободное время - лучше окунуться в жизнь университета, а не просиживать где-то в стороне. Учиться - то не так долго, как кажется, а когда захочется вернуться - будет уже поздно».

Вы уже поняли, мы здесь не только учимся, но ещё и весело проводим время. Филиал постоянно организует какие-то интересные мероприятия: конференции, концертные мероприятия, интересные акции, игры на граждениями и постановочные выступления.

Конечно, в жизни нашего филиала есть не только плюсы, но и минусы, которые либо незначительны, либо присущи всем университетам. Учиться здесь не так просто. Для того чтобы сдать экзамены, необходимо серьезно подготовиться, поэтому на сессии вам придётся поднапрячься. Но сессия - она ведь и в Африке сессия, так что жаловаться не стоит. Главное, студенческие годы - самый яркий период жизни. Поступить к нам несложно. Надо неплохо знать экзаменационные дис-



циплины и немного подготовиться к тестам. И тогда вам точно предстоит пережить много прекрасных моментов. Ждем вас в нашем любимом филиале ТюмГУ!

Филиал ГОУ ВПО «Тюменский государственный университет» в г. Ишиме объявляет набор на дневную и заочную формы обучения на 2010 - 2011 учебный год по следующим специальностям и направлениям:

ДНЕВНАЯ ФОРМА ОБУЧЕНИЯ

Направление «Экономика»

Академическая степень: бакалавр экономики.

Стоимость обучения на первом курсе: 39 050 руб.

Специальность «Прикладная информатика в экономике»

Квалификация: информатик в области экономики.

Стоимость обучения на первом курсе: 36 230 руб.

Специальность «Государственное и муниципальное управление»

Квалификация: менеджер.

Стоимость обучения на первом курсе: 39 010 руб.

Срок обучения: 3 года с последующим обучением в базовом вузе.

ЗАОЧНАЯ (СОКРАЩЕННАЯ) ФОРМА ОБУЧЕНИЯ

Специальность «Финансы и кредит»

Стоимость обучения на первом курсе: 29 520 руб.

Специальность «Государственное и муниципальное управление»

Стоимость обучения на первом курсе: 29 530 руб.

Срок обучения: 3 года.

Контактная информация:
г. Ишим, ул. Уральская, 26А. Тел.: (34551) 6-58-65.

г. Ишим, ул. Ленина, 81. Тел.: (34551) 5-06-37

e-mail: filial_tgu_ishim@mail.ru

сайт: www.ishim.utmn.ru

Студенты – гордость филиала ТюмГУ в Заводоуковске

Филиал ГОУ ВПО «Тюменский государственный университет» в г.Заводоуковске (лицензия филиала № 3941 от 13.01.2005г.) - стабильное и динамично развивающееся образовательное учреждение юга Тюменской области. Возглавляет филиал кандидат педа-



гогических наук, отличник народного образования РФ, заслуженный учитель РФ Галина Александровна Туровина.

Филиал имеет современную базу для обучения студентов: компьютерные классы для проведения учебных занятий, курсов дополнительного образования, выполнения контрольных, курсовых и дипломных работ, библиотечный фонд. Уделяется большое внимание информатизации образовательного процесса. Компьютерные кабинеты объединены в единую сеть, что дает возможность выхода в Интернет каждому студенту. На протяжении пяти лет осуществляется интернет-тестирование, результаты которого анализируются на заседании кафедры.

В филиале осуществляется научно-исследовательская деятельность студентов, преподавателей, проходят научные, методические, практические конференции. Классическое университетское образование обеспечивают в Заводоуковском филиале высококвалифицированные профессора и преподаватели. На

кафедре гуманитарных и естественно-научных дисциплин работают 54 штатных преподавателя и совместителя, из которых 5 имеют степень доктора наук и 31 - кандидата.

Традиционно проводятся такие масштабные мероприятия: фестиваль самодеятельного творчества студентов и преподавателей «Золотая осень», «Ты - гордость филиала», «Посвящение в студенты», «Дебют первокурсника», студенческая спартакиада, выставки и конкурсы, в летние каникулы наши студенты работают в строительных отрядах головного вуза. Среди студентов особой популярностью пользуются такие виды спорта, как волейбол, баскетбол, мини-футбол, теннис, лыжи, шашки, шахматы, армспорт и гиревой спорт.

Филиал гордится своими выпускниками, которые получают дипломы с отличием, работают в администрациях Заводоуковского городского округа, Упоровского и Ялуторовского районов, аппарате губернатора Тюменской области, возглавляют образовательные и другие учреждения. За десять лет плодотворной работы филиалом подготовлено 1700 специалистов, среди которых, государственно-муниципальные служащие, экономисты, бухгалтеры, педагоги-психологи, логопеды, юристы.



| № п/п | Специальность, направление | Стоимость, руб. 1 курс |
|---|--|---------------------------|
| ОЧНАЯ ФОРМА ОБУЧЕНИЯ | | |
| 1 | Государственное и муниципальное управление | 40200 |
| 2 | Финансы и кредит | 42200 |
| 3 | Экономика | 42200 |
| 4 | Менеджмент | 40200 |
| ЗАОЧНАЯ ФОРМА ОБУЧЕНИЯ | | |
| 1 | Государственное и муниципальное управление | 30200 |
| 2 | Финансы и кредит | 30200 |
| ЗАОЧНАЯ ФОРМА ОБУЧЕНИЯ сокращенная образовательная программа | | |
| 1 | Государственное и муниципальное управление | 37200 |
| 2 | Финансы и кредит | 37200 |
| 3 | Бухгалтерский учет, анализ и аудит | 37200 |

Филиал ГОУ ВПО «Тюменский государственный университет» в г.Заводоуковске объявляет набор на 2010-2011 учебный год по следующим специальностям, направлениям:

ОЧНАЯ ФОРМА ОБУЧЕНИЯ

Специальность 080504.65 «Государственное и муниципальное управление»

Квалификация: менеджер.

Срок обучения 5 лет.

Специальность 080105.65 «Финансы и кредит»

Квалификация: экономист.

Срок обучения 5 лет.

Направление 080100.62 «Экономика»

Академическая степень: бакалавр экономики.

Срок обучения 4 года.

Направление 080500.62 «Менеджмент»

Академическая степень: бакалавр менеджмента.

Срок обучения 4 года.

ЗАОЧНАЯ ФОРМА ОБУЧЕНИЯ

Специальность 080504.65 «Государственное и муниципальное управление»

Квалификация: менеджер.

Срок обучения 6 лет.

Специальность 080105.65 «Финансы и кредит»

Квалификация: экономист.

Срок обучения 5 лет.

ЗАОЧНАЯ ФОРМА ОБУЧЕНИЯ

Сокращенная образовательная программа. Срок обучения 3 года.

Специальность 080504.65 «Государственное и муниципальное управление»

Квалификация: менеджер.

Специальность 080105.65 «Финансы и кредит»

Квалификация: экономист.

Специальность 080109.65 «Бухгалтерский учет, анализ и аудит»

Квалификация: экономист.

Мы готовим настоящих специалистов, которые нужны всегда и везде!

Учредитель:

Государственное учреждение
Тюменский государственный университет.
Газета зарегистрирована 05.02.2001 г.
Западно-Сибирским территориальным управлением Министерства по делам печати, телерадиовещания и средств массовых коммуникаций.
Регистрационный номер ПИ №17-0164.

Номер набран и сверстан в компьютерном центре редакции газеты "Университет и регион".
Подписано в печать 19.01.2010 г.
Время подписания в печать по графику: 9.00, фактически 9.00
Заказ № 23. Тираж 2000 экз.
Индекс подписки: 83198. Отпечатано в Издательстве Тюменского государственного университета. (625000, г.Тюмень, ул.Семакова, 10).

Адрес редакции:

625000, г.Тюмень,
ул.Семакова, 10, тел. 46-23-28.

E-mail: gazeta@utmn.ru

Редактор Ирена ГЕЦЕВИЧ.

Цена договорная