

**Кирилл Владиславович Закусилов**

*студент специальности «Экономическая безопасность»  
Тюменского государственного университета, г. Тюмень, [zakusilov.krill@mail.ru](mailto:zakusilov.krill@mail.ru)*

**Юлия Александровна Юхтанова**

*кандидат экономических наук, доцент, доцент кафедры экономической безопасности,  
системного анализа и контроля Тюменского государственного университета, г. Тюмень,  
[y.a.yukhtanova@utmn.ru](mailto:y.a.yukhtanova@utmn.ru)*

## **ОЦЕНКА ПРЕДПРИНИМАТЕЛЬСКОЙ АКТИВНОСТИ РЕГИОНА ЧЕРЕЗ ПРИЗМУ ЕГО ИНВЕСТИЦИОННО-ИННОВАЦИОННОГО ПОТЕНЦИАЛА И СОЦИАЛЬНО-ЭКОНОМИЧЕСКОГО РАЗВИТИЯ<sup>1</sup>**

**Аннотация.** На современном этапе развития отечественной экономики проблема формирования и развития малого бизнеса в России занимает ключевое место среди исследований многих ученых-экономистов. В настоящее время развитие малого бизнеса способно оказать значительное влияние на экономическую безопасность не только отдельного региона, но и страны в целом. В данной статье дана оценка характера зависимости индикаторов региональной предпринимательской активности от инновационно-инвестиционных и социально-экономических факторов-регрессоров. В заключении даны рекомендации по поддержке и дальнейшему развитию среды малого бизнеса в регионах Северо-Западного Федерального округа для улучшения ситуации в данном секторе экономики.

**Ключевые слова:** предпринимательство, факторы, корреляционно-регрессионный анализ, малый бизнес, регион.

**Kirill Vladislavovich Zakusilov**

*Student of the specialty "Economic Security" at Tyumen State University,  
Tyumen, [zakusilov.krill@mail.ru](mailto:zakusilov.krill@mail.ru)*

**Yulia Alexandrovna Yukhtanova**

*Candidate of Sciences (Economics), Associate Professor of the Department of Economic Security,  
System Analysis and Control, University of Tyumen, Tyumen, [y.a.yukhtanova@utmn.ru](mailto:y.a.yukhtanova@utmn.ru)*

## **ASSESSMENT OF THE ENTREPRENEURIAL ACTIVITY OF THE REGION THROUGH THE PRISM OF ITS INVESTMENT AND INNOVATION POTENTIAL AND SOCIO-ECONOMIC DEVELOPMENT<sup>2</sup>**

**Abstract.** At the current stage of development of the national economy, the problem of formation and development of small business in Russia occupies a key place among the studies of many academic economists. At present, the development of small business is able to have a significant impact on the economic security not only of a particular region, but also of the country as a whole. This article assesses the nature of the dependence of indicators of regional entrepreneurial activity on innovation and investment and socio-economic factors-regressors. In conclusion, recommendations are given on support and further development of small business environment in the regions of the North-West Federal District to improve the situation in this sector of the economy.

**Keywords:** entrepreneurship, factors, correlation and regression analysis, small business, region.

---

<sup>1</sup> Исследование выполнено при финансовой поддержке Российского научного фонда в рамках проекта № 23-28-01321 «Анализ поведения участников долгового рынка в условиях кризисных ситуаций в связанных экономиках».

<sup>2</sup> The article was supported by the Russian Science Foundation grant № 23-28-01321 "The analysis of debt market participant's behavior in the environment of crisis in connected countries".

Основной задачей регионального развития с точки зрения обеспечения экономической безопасности является минимизация негативного влияния внешних угроз одновременно с устранением «слабых сторон». Оценка влияния факторов на разные аспекты устойчивого развития регионов необходима для недопущения перерастания потенциальных факторов дестабилизации в действующие угрозы [1, с. 1].

Малое и среднее предпринимательство оказывает большое влияние на развитие экономики любого государства, создавая условия эффективной конкуренции и предпосылки для экономического роста. По степени развитости данного сектора можно судить о гибкости экономической системы. Во многих развитых странах доля малого бизнеса в валовом внутреннем продукте превышает 60%, в то время как в России это значение составляет в среднем 20% несмотря на то, что число россиян, занятых в сегменте малого и среднего предпринимательства, в последние года увеличивается [2]. Малое предпринимательство в социально-экономической системе государства выполняет множество важнейших функций, такие как: поддержание и развитие здоровой конкурентной среды, создание дополнительных рабочих мест и повышение уровня занятости населения, расширение потребительского спроса, повышение качества отдельных товаров и услуг, расширение социальной базы путем самореализации граждан, а также профессионального роста населения и др. Шахшаева Р. А. дает оценку системе развития малого бизнеса в России так: «Развитие малых предприятий — это самый экономически обоснованный вариант экономического роста в стране» [3, с. 170].

Для успешного функционирования и развития малого бизнеса в России должен быть создан определенный экономико-социальный климат. В 2018 году Минэкономразвития РФ был запущен национальный проект «Малое и среднее предпринимательство и поддержка индивидуальной предпринимательской инициативы». В рамках реализации нацпроекта планируется в срок до 2024 года создать комфортное пространство для развития малого бизнеса в стране, используя различные финансовые механизмы, такие как льготное кредитование, лизинг, альтернативные источники финансирования и др. В тексте проекта также говорится об упрощении доступа к таким видам финансирования и создании систем иной поддержки для определенных коопераций, например фермеров [4].

Стоит учитывать факт того, что на реализацию развития малого и среднего предпринимательства могут оказывать не только объективные экономические факторы и показатели, но и социально-психологические аспекты, такие как решительность и желание открывать свой бизнес, готовность к рискам, новаторский тип мышления и т. д. Последние аспекты трудно измеримы, но не стоит принижать их роль в формировании данного экономического сектора.

С точки зрения статистического анализа предпринимательской активности интересно исследование данной проблематики в разрезе регионов одного федерального округа ввиду того, что исследование определенных социально-экономических тенденций может стать полезным для изучения межрегиональной дифференциаций как на уровне страны, так и на уровне административных единиц.

В данной работе в качестве объекта исследования был выбран Северо-Западный. Анализ компонентов предпринимательской активности был проведен на основе данных Росстата по регионам данного федерального округа: Архангельская область, Вологодская область, Калининградская область, Республика Карелия, Республика Коми, Ленинградская область, Мурманская область, Ненецкий автономный округ, Новгородская и Псковская области [5, 6].

Основываясь на подходах к определению предпринимательской активности, выделим два основных индикатора развития предпринимательской активности: численность субъектов малого бизнеса и оборот субъектов малого бизнеса.

В данной работе мы высказываем предположение, что численность субъектов малого бизнеса (*submb*) имеет зависимость с факторами, которые характеризуют социально-экономическое развитие региона, качество населения, ее востребованность на рынке труда и благосостояние, представлены в табл. 1. Также в данной работе мы высказываем предположение, что оборот субъектов малого бизнеса (*oborotmb*) в регионах округа имеет зависимость с факторами, которые представлены в табл. 2.

Таблица 1

**Система показателей для статистического анализа численности субъектов малого бизнеса в Северо-Западном федеральном округе**

| <i>Наименование переменной</i>   | <i>Обозначение переменной</i> |
|--|-------------------------------|
| Объясняющие переменную   |                               |
| 1. ВРП на душу населения, руб.   | <i>vrpnd</i>                  |
| 2. Численность молодого населения (15-35 лет), чел.  | <i>chislmol</i>               |
| 3. Среднедушевые денежные доходы населения, тыс. руб.  | <i>srdushd</i>                |
| 4. Коэффициент фондов, раз   | <i>koeffond</i>               |
| 5. Уровень безработицы, в %  | <i>urbezrab</i>               |
| 6. Внутренние затраты на научные исследования и разработки, млн руб.   | <i>vnutzatrat</i>             |
| 7. Инвестиции в основной капитал, млн руб.   | <i>investvok</i>              |
| 8. Выпуск бакалавров, специалистов и магистров, тыс. чел.  | <i>specvo</i>                 |
| 9. Оборот розничной торговли на душу населения, руб.   | <i>oborotroz</i>              |
| 10. Кредиты, предоставленные кредитными организациями юридическим лицам — резидентам и индивидуальным предпринимателям на конец года, млн руб. | <i>kredit</i>                 |
| Объясняемая переменная   |                               |
| 11. Численность субъектов малого бизнеса, тыс. ед.   | <i>submb</i>                  |

Источник: составлено авторами.

**Система показателей для статистического анализа оборота субъектов  
малого бизнеса в Северо-Западном федеральном округе**

| <i>Наименование переменной</i>   | <i>Обозначение переменной</i> |
|--|-------------------------------|
| <b>Объясняющие переменную</b>  |                               |
| 1. ВРП на душу населения, руб.   | vrpnd                         |
| 2. Численность молодого населения (15-35 лет), чел.  | chismol                       |
| 3. Среднедушевые денежные доходы населения, тыс. руб.  | srdushd                       |
| 4. Коэффициент фондов, раз   | koeffond                      |
| 5. Уровень безработицы, в %  | urbezrab                      |
| 6. Среднемесячная номинальная начисленная заработная плата работников организаций, руб.  | zpnominal                     |
| 7. Выпуск бакалавров, специалистов и магистров, тыс. чел.  | specvo                        |
| 8. Уровень населения в трудоспособном возрасте, в %  | trudspos                      |
| 9. Уровень прибывших из других регионов от общей численности прибывшего в регион населения, в %  | pribivnas                     |
| 10. Кредиты, предоставленные кредитными организациями юридическим лицам — резидентам и индивидуальным предпринимателям на конец года, млн руб. | kredit                        |
| <b>Объясняемая переменная</b>  |                               |
| 11. Оборот субъектов малого бизнеса, млрд руб.   | oborotmb                      |

Источник: составлено авторами.

Для оценки изменений показателей объясняющей переменной нами сформированы графики и описательные статистики за исследуемый период, а именно с 2005-2021 гг. по данным Росстата. Панельный график объясняемой переменной численности субъектов малого бизнеса представлен на рис. 1, описательная статистика объясняемой переменной — на рис. 2.

Проанализировав имеющуюся информацию, представленную в рис. 1, можно отметить, что свое максимальное значение (32,7 тыс. субъектов) переменная принимает в 2017 году в Калининградской области. За весь анализируемый период показатели переменной в данном регионе превышали значения других субъектов. Исходя из этого можно сказать о том, что Калининградская область среди других регионов Северо-Западного федерального округа занимает лидирующее место по численности субъектов малого бизнеса. Рассматривая статистику экономической деятельности субъектов малого бизнеса региона, можно утверждать, что большинство организаций зарегистрированы по виду деятельности «Обрабатывающие производства», «Розничная торговля» и «Строительство» [5]. Ненецкий автономный округ по результатам исследования занимает последнее место в рейтинге округа по анализируемому показателю — с 2005-2021 гг. численность субъектов малого бизнеса не превышала 0,5 тыс. ед. Вместе с этим стоит отметить факт, что начиная с 2018 г. во многих

регионах округа наблюдается тенденция к снижению численности анализируемого показателя — к 2021 г. в отдельных субъектах численность субъектов малого бизнеса приближается к значениям 2010 г. Безусловно, эту тенденцию можно назвать негативной.

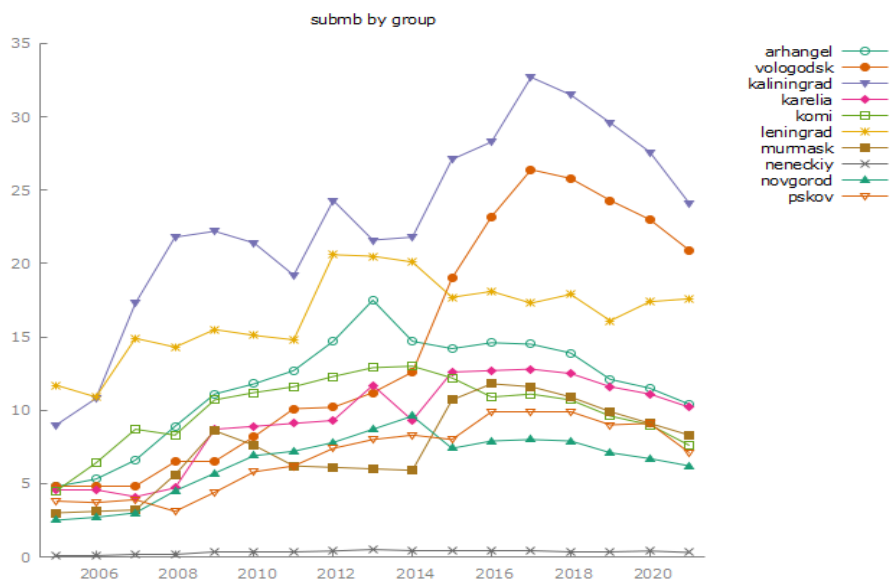


Рис. 1. Панельный график численности субъектов малого бизнеса по Северо-Западному федеральному округу в 2005-2021 гг.

Источник: составлено авторами по данным Росстата [5, 6].

| Описательная статистика, наблюдения 1:01 - 10:17 для переменной 'submb' (использовано 170 наблюдений) |         |
|---|---------|
| Среднее   | 10,599  |
| Медиана   | 9,4500  |
| Минимум   | 0,10000 |
| Максимум  | 32,700  |
| Стандартное отклонение  | 7,1250  |
| Вариация  | 0,67225 |
| Асимметрия  | 0,81557 |
| Экссесс   | 0,41425 |
| 5% перцентиль   | 0,30000 |
| 95%-перцентиль  | 24,975  |
| Межквартильный размах   | 8,3500  |
| Пропущенные набл.   | 0       |
| Внутригруп. ст. откл.   | 4,0503  |
| Межгруп. ст. откл.  | 6,2385  |

Рис. 2. Описательная статистика численности субъектов малого бизнеса по Северо-Западному федеральному округу в 2005-2021 гг.

Источник: составлено авторами по данным Росстата [5, 6].

Для оценки изменений показателей второй объясняющей переменной — оборот субъектов малого бизнеса — нами сформированы графики и описательные статистики за 2005-2021 гг. по данным Росстата, которые представлены на рис. 3, описательная статистика объясняемой переменной — на рис. 4.

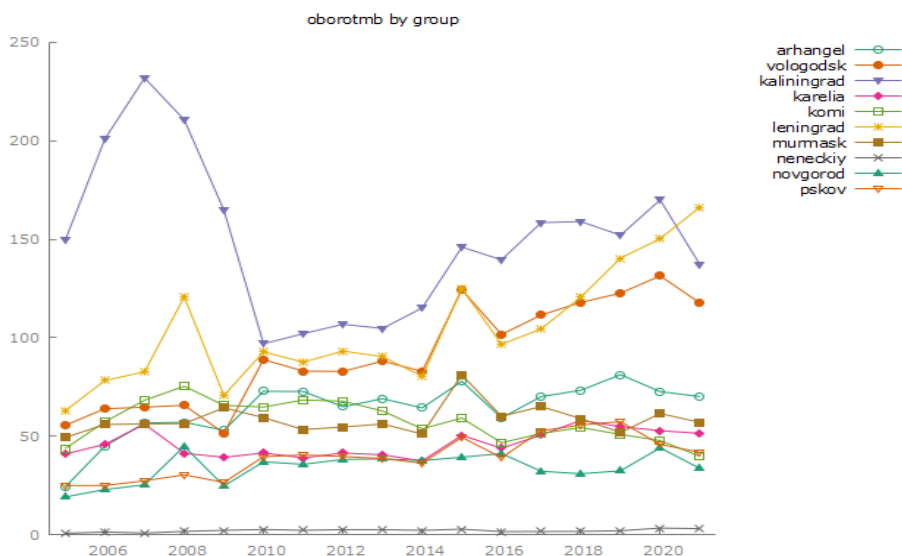


Рис. 3. Панельный график оборота субъектов малого бизнеса по Северо-Западному федеральному округу в 2005-2021 гг.

Источник: составлено авторами по данным Росстата [5, 6].

| Описательная статистика, наблюдения 1:01 - 10:17<br>для переменной 'oborotmb' (использовано 170 наблюдений) |         |
|---|---------|
| Среднее   | 64,597  |
| Медиана   | 56,119  |
| Минимум   | 0,60000 |
| Максимум  | 231,95  |
| Стандартное отклонение  | 43,511  |
| Вариация  | 0,67357 |
| Асимметрия  | 1,1410  |
| Экссесс   | 1,6517  |
| 5% перцентиль   | 2,0112  |
| 95%-перцентиль  | 154,95  |
| Межквартильный размах   | 42,308  |
| Пропущенные набл.   | 0       |
| Внутригруп. ст. откл.   | 18,983  |
| Межгруп. ст. откл.  | 41,405  |

Рис. 4. Описательная статистика оборота субъектов малого бизнеса по Северо-Западному федеральному округу в 2005-2021 гг.

Источник: составлено авторами по данным Росстата [5, 6].

Анализируя информацию оборота малого бизнеса, представленную на рис. 3, можно также отметить, что Калининградская область занимает ведущее место среди регионов Северо-Западного федерального округа. В ней же зафиксировано наибольшее значение данного показателя — 231,9 млрд руб. в 2007 г. Прежде всего стоит отметить, что оборот организаций в регионах довольно динамичный — среди субъектов тенденции к росту и падению показателя разнятся. Рассмотренная статистика за последние 3 года приводит к выводу о том, что оборот малого бизнеса практически во всех регионах округа к 2021 г. снижается. К такому результату мог привести фактор, который проанализирован выше, а также другие социально-экономические причины.

Для дальнейшего статистического анализа необходимо построить корреляционные матрицы для выбора параметров, основываясь на зависимых переменных — численности субъектов малого бизнеса и обороте субъектов малого бизнеса. Корреляционный анализ показал, что определенные факторы тесно связаны между собой (связь 0,9-1,0), наблюдалось явление мультиколлинеарности. Для недопущения искажения результатов анализа эти факторы были исключены, также в модель не вошли факторы, которые не входят в зону критических значений корреляционной матрицы. Оставшиеся факторы-регрессоры с тесной связью с признаком были включены в итоговые корреляционные модели, которые представлены на рис. 5 и рис. 6.

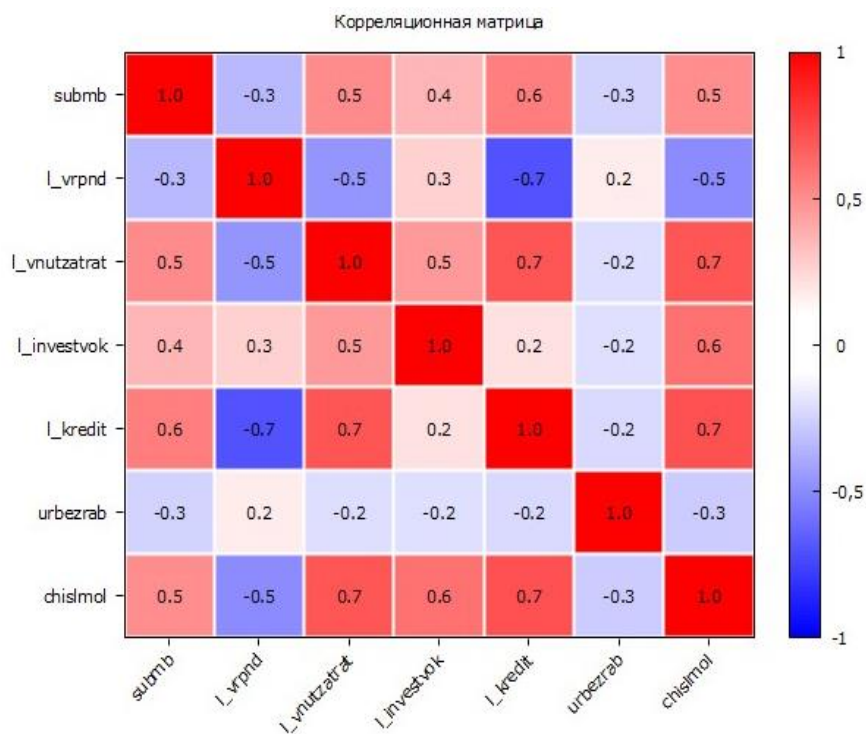
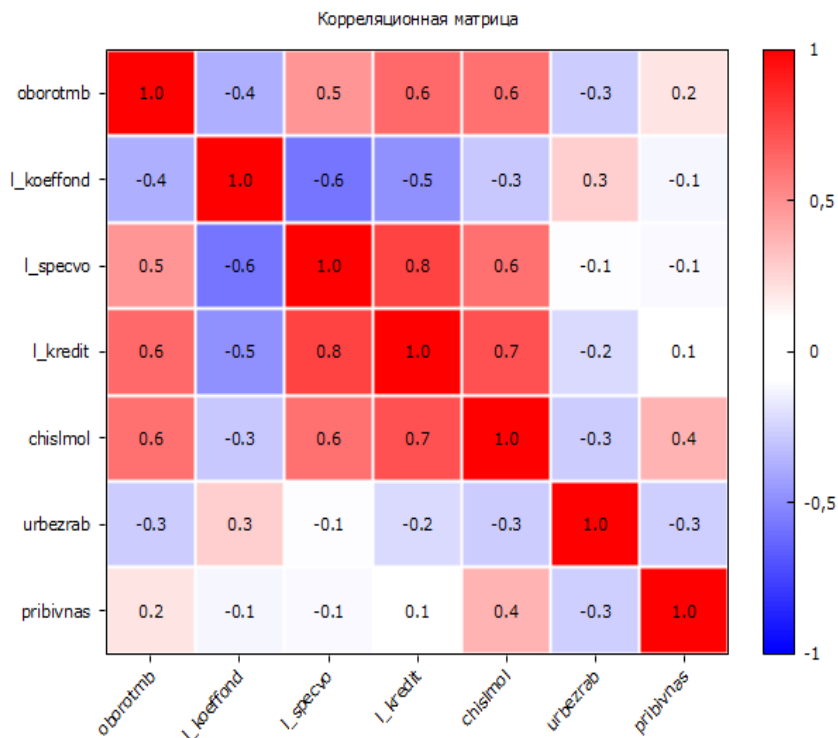


Рис. 5. Корреляционная матрица численности субъектов малого бизнеса и факторов-регрессоров

Источник: составлено авторами по данным Росстата [5, 6].



*Рис. 6.* Корреляционная матрица оборота субъектов малого бизнеса и факторов-регрессоров

Источник: составлено авторами по данным Росстата [5, 6].

С помощью построенных корреляционных матриц нам удалось отобрать значимые факторы, которые оказывают влияние на зависимые переменные. Для численности субъектов малого бизнеса значимыми оказались 6 факторов (см. рис. 5): логарифм ВРП на душу населения ( $l\_vtrpnd$ ), логарифм внутренних затрат на научные исследования и разработки ( $l\_vnutzatr$ ), логарифм инвестиций в основной капитал ( $l\_investvok$ ), логарифм кредитов, выданных кредитными организациями юридическим лицам ( $l\_kredit$ ), уровень безработицы ( $urbezrab$ ) и численность молодого населения ( $chismol$ ).

Для оборота субъектов малого бизнеса значимыми оказались 6 факторов (рис. 6): логарифм коэффициента фондов ( $l\_koeffond$ ), логарифм выпуска населения с высшим образованием ( $l\_specvo$ ), логарифм кредитов, выданных кредитными организациями юридическим лицам ( $l\_kredit$ ), численность молодого населения ( $chismol$ ), уровень безработицы ( $urbezrab$ ) и уровень прибывших из других регионов населения ( $pribivnas$ ).

Нами проведен регрессионный анализ переменных с построением трех моделей — модель МНК (метода наименьших квадратов), модель внутригруппового преобразования (модель с фиксированными эффектами) и модель доступного ОМНК (модель со случайными эффектами), которые представлены в таблицах 3 и 4. Факторы в данных моделях исследовались на уровень связи, а также на предмет релевантности.



В табл. 3 представлены сводные результаты оценивания влияния отобранных факторов на численность субъектов малого бизнеса.

Таблица 3

**Сводные результаты оценивания влияния факторов  
на численность субъектов малого бизнеса**

| Индикаторы                      | Зависимая переменная:<br>Численность субъектов малого бизнеса ( <i>submb</i> ) |                                   |                                |
|---------------------------------|--|-----------------------------------|--------------------------------|
|                                 | Метод наименьших квадратов   | Модель с фиксированными эффектами | Модель со случайными эффектами |
| const                           | –37,9827***  | Не состоятельна                   | –3,19853                       |
| I_investvok                     | 2,45528***   |                                   | –                              |
| I_kredit                        | 2,23806***   |                                   | –                              |
| I_vnutzarat                     | –  |                                   | 2,49388***                     |
| *** – значимость на уровне 0,01 |  |                                   |                                |
| ** – значимость на уровне 0,05  |  |                                   |                                |
| * – значимость на уровне 0,1    |  |                                   |                                |

Источник: составлено авторами по данным Росстата [5, 6].

Среди панельных моделей выбор стоит сделать в пользу модели со случайными эффектами, так как данная модель состоятельна (в нашем случае расчетное значение в модели 0,0001 не выше критического значения 0,004 из таблицы распределения  $\chi^2$ ).

В результате регрессионного анализа можно сделать вывод о том, что на численность субъектов малого бизнеса в Северо-Западном федеральном округе влияет фактор внутренних затрат на научные исследования и разработки на уровне 1%\*\*\*. Из этих данных следует то, что положительное развитие затрат на труд, материалы, оборудование, патенты, лицензии и другие ресурсы, которые используются в процессе научных исследований и разработок региона, способно увеличить предпринимательскую активность. Развитие этой сферы может привести к созданию новых продуктов, услуг и технологий, что приведет к развитию конкурентных сфер в деятельности организаций.

Модель МНК содержит в себе два значимых фактора-регрессора — инвестиции в основной капитал и предоставленные кредитными организациями кредиты для юридических лиц. Оба фактора находятся на уровне 1%\*\*\*. Сводные результаты модели МНК свидетельствуют о том, что отобранные показатели также способны увеличить численную среду малого бизнеса округа. В этой связи необходимо сделать вывод, что факторы-регрессоры должны быть дополнены в целях дальнейших исследований данной проблематики.

В табл. 4 представлены сводные результаты оценивания влияния отобранных факторов на оборот субъектов малого бизнеса. Среди полученных моделей выбор также стоит сделать в пользу модели со случайными эффектами — расчетное значение в модели 1,206 не выше критического значения 1,64 из таблицы распределения  $\chi^2$ .

Можно сделать вывод о том, что на оборот малого бизнеса в Северо-Западном федеральном округе отрицательно влияет фактор уровня безработицы на уровне 5%\*\* . Высокие региональные показатели данного фактора в оценке влияния на оборот малых и других организаций может приводить к снижению потребительского спроса за счет сниженного дохода населения, а также ухудшать общий экономический рост, что, несомненно, влияет на экономические показатели компаний. Сводные результаты модели МНК свидетельствуют о том, что индикатор коэффициента фондов, влияющий отрицательно, находится на уровне 5%\*\* , а показатель численности молодого населения — на 1%\*\*\* с положительным влиянием на переменную.

Безусловно, текущие модели в дальнейшем требуют корректировок с учетом изменений социально-экономической ситуации в регионах и стране, а также с позиции возможности добавления новых факторов-регрессоров.

Таблица 4

**Сводные результаты оценивания влияния факторов  
на оборот субъектов малого бизнеса**

| Индикаторы  | Зависимая переменная:<br>Оборот субъектов малого бизнеса ( <i>oborotmb</i> ) |                                   |                                |
|---|--|-----------------------------------|--------------------------------|
|   | Метод наименьших квадратов   | Модель с фиксированными эффектами | Модель со случайными эффектами |
| const   | 139,678*   | Не состоятельна                   | 81,9524***                     |
| l_koeffomd  | -47,7704**   | Не состоятельна                   | —                              |
| chismol   | 0,000184522***   |                                   | —                              |
| urbezrab  | —  |                                   | -2,61190**                     |
| *** – значимость на уровне 0,01<br>** – значимость на уровне 0,05<br>* – значимость на уровне 0,1 |  |                                   |                                |

Источник: составлено авторами по данным Росстата [5, 6].

Северо-Западный федеральный округ в последние годы показывает тенденцию к снижению динамики промышленного производства, а также низкую инвестиционную активность. Помимо экономических проблем в округе наблюдается падение численности населения, а также заметная региональная дифференциация [7, с. 155]. Все социально-экономические факторы прямо или косвенно могут повлиять на предпринимательскую активность в округе.

Для поддержки и дальнейшего развития среды малого бизнеса в регионах, по нашему мнению, следует принять определенные меры. К таковым можно отнести:

- реализация новых региональных (государственных) программ. На сегодняшний день существует определенное количество государственных законодательных актов, которые содействуют развитию предпринимательской активности, однако вместе с этим возможна разработка региональных программ поддержки, которые распространяются в разрезе конкретного региона. Также

стоит отметить, что в условиях новой геополитической реальности, государством должны быть приняты меры по остановке «миграции» бизнеса путем финансирования отдельных отраслей, льготным кредитованием и т. д;

– развитие человеческого потенциала. Малый бизнес и индивидуальные предпринимательство тесно связаны с человеческой готовностью к ведению бизнеса. Как было указано выше, на развитие этих сфер влияют и социально-психологические аспекты. На уровне государства и регионов должен быть создан определенный благоприятный предпринимательский климат — на уровне рекламы, форумов, собраний и иных инструментов привлечения общественного внимания;

– совершенствование текущих программ поддержки. Программы поддержки малого бизнеса должны включать в себя меры, которые будут сопровождать основателя бизнеса с момента его создания до текущей деятельности. Данные меры должны включать в себя такие сферы, как консультативная, имущественная, финансовая и быть нацелены на создание удобных и комфортных условий для реализации всех организационных процессов [8].

Развитие малого предпринимательства в стране и регионе во многом зависит от сформированности благоприятной предпринимательской среды. Это включает в себя многие социально-экономические аспекты, такие как развитость национальной экономики, эффективность финансовой и правовой систем, высокое качество кадров, в том числе социальной инфраструктуры. Государству важно проводить мероприятия по поддержке институтов, которые прямо влияют на предпринимательскую активность, качественные изменения в этой сфере могут прямо повлиять на рыночный механизм развивающейся экономической системы. Важно отметить, что в современной экономико-политической ситуации отечественные субъекты малого бизнеса нуждаются в особой поддержке со стороны государства и общества — политика в управлении данным институтом должна быть плодотворной и действенной. В текущий момент такие субъекты для поддержания своего развития должны быть также ориентированы на формирование новых продуктов и услуг, которые актуальны потребностям общества, открывать новые направления деятельности и создавать кооперации.

#### **БИБЛИОГРАФИЧЕСКИЙ СПИСОК**

1. Юхтанова Ю.А. Проекты развития муниципальных образований в контексте обеспечения экономической безопасности Тюменской области / Ю.А. Юхтанова, Д.В. Каримова, Н.В. Викторова [и др.] // Креативная экономика. — 2024. — Т. 18, № 1. — С. 75-96. doi: 10.18334/ce.18.1.12027.
2. Малый бизнес России. Малое предпринимательство // Информационный портал TADVISER: Государство. Бизнес. Технологии: сайт. — URL: [https://www.tadviser.ru/index.php/%D0%A1%D1%82%D0%B0%D1%82%D1%8C%D1%8F;%D0%9C%D0%B0%D0%BB%D1%8B%D0%B9\\_%D0%B1%D0%B8%D0%B7%D0%BD%D0%B5%D1%81\\_%D0%A0%D0%BE%D1%81%D1%81%D0%B8%D0%B8](https://www.tadviser.ru/index.php/%D0%A1%D1%82%D0%B0%D1%82%D1%8C%D1%8F;%D0%9C%D0%B0%D0%BB%D1%8B%D0%B9_%D0%B1%D0%B8%D0%B7%D0%BD%D0%B5%D1%81_%D0%A0%D0%BE%D1%81%D1%81%D0%B8%D0%B8) (дата обращения: 11.03.2024).
3. Шахшаева Р.А. Проблемы развития малого бизнеса в РФ / Р.А. Шахшаева // Матрица научного познания. — 2019. — № 12. — С. 168-177 // Научная электронная библиотека Elibrary.ru: сайт. — URL: <https://www.elibrary.ru/item.asp?id=41575395> (дата обращения: 13.03.2024).

4. Об утверждении паспорта национального проекта «Малое и среднее предпринимательство и поддержка индивидуальной предпринимательской инициативы»: приказ президиума Совета при Президенте Российской Федерации по стратегическому развитию и национальным проектам от 24 декабря 2018, № 16 // Консультант-Плюс. — URL: [https://www.consultant.ru/document/cons\\_doc\\_LAW\\_382369/](https://www.consultant.ru/document/cons_doc_LAW_382369/) (дата обращения: 14.03.2023).
5. Регионы России: социально-экономические показатели // Федеральная служба государственной статистики: сайт. — URL: <https://rosstat.gov.ru/folder/210/document/13204> (дата обращения: 15.03.2024).
6. Северо-Западный федеральный округ: социально-экономические показатели регионов // Федеральная служба государственной статистики: сайт. — URL: <https://rosstat.gov.ru/folder/506> (дата обращения: 15.03.2024).
7. Анохин А.А. Тенденции динамики численности населения и устойчивость социально-экономического развития городов Северо-Западного федерального округа / А.А. Анохин, К.Д. Шелест, М.А. Тихонова // Балтийский регион. — 2019. — Т. 11, № 4. — С. 36-57. — URL: <https://www.elibrary.ru/item.asp?id=41494336> (дата обращения: 16.03.2024).
8. Малый бизнес: проблемы и перспективы // Информационный портал Национального института системных исследований проблем предпринимательства: сайт. — URL: [https://nisse.ru/articles/details.php?ELEMENT\\_ID=129271](https://nisse.ru/articles/details.php?ELEMENT_ID=129271) (дата обращения: 17.03.2024).