

В. И. Карпухин



Музей – научно-исследовательское и культурно-просветительное учреждение, обеспечивающее сохранение и популяризацию памятников истории и культуры и природных объектов.

Основные функции музея – сохранение, изучение и экспонирование. Существует взаимосвязь между уровнем развития культуры общества и состоянием музейного дела. Чем выше общественное самосознание, чем шире слой образованных людей, тем больше потребность в музеях. Однако они возникают и существуют не сами по себе, а лишь тогда, когда востребованы обществом и выполняют задачи, которые общество ставит перед ними – развлекательные, просветительные, учебные, воспитательные, исследовательские или идеологические.

Во второй половине XIX в. появляются первые музеи и в Тобольской губернии – в Тобольске и Тюмени. Хотя возникли они с разницей в несколько лет, судьба их и отношение окружающего общества к ним были различными. Тобольский губернский музей с самого начала был основан как научно-краеведческий центр, призванный ознакомить публику «с Тобольскою губернией и с развитием культуры во всех ее формах и проявлениях посредством своих коллекций и материалов по всем отраслям естествознания, этнографии, истории, археологии, промышленности и пр., а также путем научной обработки собранных материалов»<sup>1</sup>. Эти слова из музейного Устава остались не просто «протоколом о намерениях», а послужили основой для практической работы музея.

Тюменскому музею повезло значительно меньше. Первая попытка создания в Тюмени музея связана с посещением Тюмени царевичем, великим князем Александром Николаевичем, будущим императором Александром II в 1837 г.<sup>2</sup> После этого визита (а это была первая поездка члена императорской фамилии в Сибирь), в том же, 1837 г., на Полицейской площади города был построен мемориальный музей, посвященный этому событию. Однако к началу XX в. он пришел в упадок и фактически прекратил свое существование<sup>3</sup>.

Создание в Тюмени ныне действующего краеведческого музея связано с именами директора Тюменского Александровского реального училища Ивана Яковлевича Слоцова (1844-1907) и известного мецената Николая Мартемьяновича Чукмалдина (1836-1901), роль которого в организации музея и формиро-

<sup>1</sup> Краткая записка о Тобольском Губернском Музее, состоящем под Августейшим Его Императорского Величества покровительством. Тобольск: Типография Епархиального Братства, 1905. С. 14.

<sup>2</sup> Е. И. Расторгуев. Посещение Сибири в 1837 году Его императорским Высочеством Государем Наследником Царевичем. СПб., 1861. С. 30.

<sup>3</sup> Типикина Л. А. К вопросу о первом музее в Тюмени // Словцовские чтения – 2000: Тезисы докладов и сообщений научно-практической конференции. Тюмень, 2000. С. 79-82.

**Здание Тюменского реального училища, директором которого был назначен в 1879 г. И. Я. Словцов, ныне Сельскохозяйственная академия**



<sup>4</sup> Копылов В. Е. И. Я. Словцов – директор реального училища // Ежегодник Тюменского областного краеведческого музея: 1991. Тюмень, 1992. С. 39; Он же: Окрик памяти. Книга первая. Тюмень, 2000. С. 111-112; Томилов Н. А. Тюменский областной краеведческий музей (краткий исторический очерк) // Хозяйство русских в фондах Тюменского областного краеведческого музея. Тюмень, 1994. С. 13.

<sup>5</sup> Томилов Н. А. К истории Тюменского областного краеведческого музея и его этнографические работы // Вестник Омского отделения Академии гуманитарных наук. 2000. № 4. С. 87-98; Он же: Тюменский областной краеведческий музей и его этнографические работы. Этнографическое обозрение. 2000. № 1. С. 129-139; Он же: 120 лет Тюменскому областному краеведческому музею им. И. Я. Словцова // Ежегодник Тюменского областного краеведческого музея: 1999. Тюмень, 2000. С. 26-37.

вании его фондов, на наш взгляд, недооценивается<sup>4</sup>, а порой и вовсе опускается<sup>5</sup>.

Коллежский советник<sup>6</sup> действительный член Русского географического общества, член археологических обществ Берлина и Стокгольма И. Я. Словцов<sup>7</sup> был назначен директором Тюменского реального училища приказом управляющего Министерства народного просвещения за № 12 от 18 августа 1879 г. Из Омска, где И. Я. Словцов жил в 1865-1879 гг., он привез коллекции, собранные в многочисленных экспедициях, и разместил их в двух залах приказчиьего клуба<sup>8</sup>. Это была первая коллекционная выставка в Тюмени. Однако проработала она недолго.

Утвердилось мнение, что с этими событиями и связано основание Тюменского областного краеведческого музея. Нам представляется, что данное утверждение не бесспорно. Во-первых, в 1879 г. еще не было постоянно действующей музейной экспозиции. Сам И. Я. Словцов пишет, что уже в 1880 г. из-за недостатка площадей коллекции вновь были упакованы в тюки и хранились у него в квартире, только небольшая часть экспонатов использовалась им в качестве учебных пособий. И лишь по случаю визита в город высокопоставленных гостей он распаковывал их и устраивал временные выставки в «двух нишах верхнего коридора»<sup>9</sup>. Что же касается утверждения, что уже в 1880 г. музейная экспозиция занимала 4 зала<sup>10</sup>, в доказательство чего приводят воспоминания Н. М. Чуккмалдина, то, на наш взгляд, следует учитывать, что глава «Тюменский музей» была написана им не ранее 1900 г. и отражала экспозицию музея именно на этот год.

Во-вторых, само понятие «музей» подразумевает свободный доступ публики, чего в данном случае не было. И, в-третьих, данная коллекция была частной собственностью И. Я. Словцова. Формировать ее он стал не с 1879 г., а значительно раньше, еще в период

службы в Омске. Считать же факт привоза частной, не всем доступной коллекции в город датой основания музея, думается, нельзя. Любопытно, что в эти годы в официальной документации Тюменского Александровского реального училища (отчеты об инвентаризации и акты ревизии<sup>11</sup>) слово «музей» не упоминается. Регулярно по инвентарным книгам сверяются фундаментальная и учебная библиотеки, физический и естественноисторический кабинеты, химическая лаборатория, певческий и музыкальный классы, учительские комнаты, тщательно учитываются различные хозяйственные принадлежности, но никогда не сверяется «музей»<sup>12</sup>.

Но и как частная, коллекция И. Я. Словцова не имела особых перспектив. Причина тому – отсутствие экспозиционных площадей. И. Я. Словцов отмечал, что лишь небольшая часть коллекции могла быть выставлена в здании училища, все остальное хранилось в упакованном виде и демонстрировалось изредка приезжающим высокопоставленным гостям, в числе которых были генерал-адъютант, адмирал К. Н. Посьет, министр путей сообщения князь М. И. Хилков, знаменитый ученый-ориенталист В. В. Радлов и другие.

В 1891 г. И. Я. Словцов решает передать большую часть своей коллекции Российской академии наук. Но в Москве при перевозке с Нижегородского на Николаевский вокзал коллекции сгорели.

Дальнейшая судьба музея тесно связана с именем Н. М. Чукмалдина. Уроженец села Кулаково, он сколотил большое состояние на торговле войлоком и шерстью и с 1872 г. проживал в Москве. Любопытный самоучка, Н. М. Чукмалдин верил в необходимость народного просвещения и всячески ему содействовал, считая, что лишь наличие в городе таких учреждений, как общедоступная библиотека, музей и общественная аудитория, могут привести к росту народного самообразования, а это, в свою очередь, обязательно приведет к торгово-экономическому и общественному росту<sup>13</sup>.

В конце XIX в. в Тюмени заметно оживляется просветительская деятельность. Функционирует Общество попечения об учащихся, активное участие в жизни города играет Общество трезвости и другие просветительские и благотворительные организации, при Александровском реальном училище действуют воскресные курсы для ремесленников. В 1899 г., к столетию со дня рождения А. С. Пушкина, в Тюмени начинает формироваться публичная Пушкинская библиотека. Библиотеку разместили в доме, временно предоставленном городским головой А. И. Текутьевым.

В мае 1899 г. Тюменская городская дума получила от Н. М. Чукмалдина письмо, в котором предлагался комплексный план по изменению культурной жизни города. Призывая городские власти позаботиться об умственной жизни «поколения», Н. М. Чукмалдин считал устройство в Тюмени музея вполне назревшей задачей. Основу музея, по мнению автора письма, должны были составить коллекции, принадлежащие И. Я. Словцову, которые Н. М. Чукмалдин готов был выкупить у владельца и передать городу. Кроме того,



И. Я. Словцов



Н. М. Чукмалдин

<sup>6</sup> Со старшинством с 30 апреля 1876 г. ГАТО. Ф. И-57. Оп.1. Д.137. Л.6.

<sup>7</sup> ГАТО. Ф. И-57. Оп.1. Д.137. Л.6.

<sup>8</sup> Каталог музея при Тюменском Александровском реальном училище. Тюмень, 1905. С. 1.

<sup>9</sup> Там же.

<sup>10</sup> Томилов Н. А. 120 лет Тюменскому областному краеведческому музею им. И. Я. Словцова // Ежегодник Тюменского областного краеведческого музея: 1999. Тюмень, 2000. С.29.

<sup>11</sup> ГАТО. Ф. И-157. Оп.1. Д. 205.

<sup>12</sup> Там же. Л. 223.

<sup>13</sup> ГАТО. Ф. 2. Оп.1. Д. 528. Л.97.



**А. И. Текутьев**

меценат обещал подарить собственные коллекции и составить библиотеку. На устройство музея Н. М. Чукмалдин выделял 10 тыс. рублей. Однако при этом он ставит жесткое условие – городская Дума должна объявить подписку среди жителей Тюмени и на собранные средства выстроить каменное здание для музея. Дума также обязана заложить в свой бюджет ежегодные 820 руб. на покрытие текущих расходов по уходу за зданием (200 руб.), а также содержание консерватора музея (500 руб.) и сторожа (120 руб.). В случае положительного ответа городской Думы Н. М. Чукмалдин предполагал немедленно приступить к покупке коллекций и формированию будущего музея<sup>14</sup>. Представлять свои интересы он поручил И. Я. Словцову, которому и выслал чертежи будущего здания.

Городская Дума, найдя предложение Н. М. Чукмалдина «весьма полезным», поручила городской Управе связаться с ним и выяснить все подробности его плана<sup>15</sup>. Курировать этот вопрос было поручено гласному городской Думы Д. В. Назарову. Ознакомившись с проектом Н. М. Чукмалдина, он отметил, что это «очень изящное здание», однако построить его нет возможности, так как деньги по подписке среди горожан собрать не удалось. Не могла финансировать строительство и городская Дума: за счет ее бюджета уже велось строительство здания городской больницы.

В связи с этим Д. В. Назаров во время переговоров с И. Я. Словцовым исходит из задачи минимизации расходов при устройстве музея. Согласно этим расчетам требовалось четыре сухих и теплых комнаты высотой не менее 7-ми аршин, с площадью пола до 86 кв. саженей для экспозиции и одна небольшая, но обязательно изолированная комната – для таксидермических работ. Кроме того, при музее должно быть оборудовано помещение для сторожа и выделена квартира для заведующего музеем (возможно, прямо при музее).

Но расходы на строительство – не единственная статья расходов. Внутренняя отделка помещения и приобретение мебели требовали 2,6 тыс. рублей. Но все это расходы единовременные. На содержание же музея ежегодно предстояло затрачивать до 1,5 тыс. руб., т. е. вдвое больше, чем планировал Н. М. Чукмаддин. Расходы эти состояли из следующих статей:

- отопление и освещение обошлось бы в 350 руб.;
- текущие расходы, включающие ремонт здания, починку мебели, покупку недорогих предметов для музея – 170 руб.;
- жалование сторожу – 180 руб.;
- жалование консерватору – 800 рублей.

Назаров особо отмечает, что заведующий музеем должен быть человек сведущий в этом деле, иначе музей может потерять свою ценность и значение.

Переговоры между заинтересованными сторонами длились около полугода и, когда стало ясно, что требуемая сумма 17 тыс. руб. на постройку здания не будет собрана, 12 января 1900 г. на своем очередном заседании городская дума предложила новое решение. Так как никаких реальных перспектив выделить под му-

<sup>14</sup> Карлухин В. И. Роль Н. М. Чукмалдина в организации Тюменского музея // Словцовские чтения – 2000: Тезисы докладов и сообщений научно-практической конференции. Тюмень, 2000. С. 49-51.

<sup>15</sup> ГАТО. Ф. 2. Оп. 1. Д. 528. Л. 98 об.



**Музей  
«Городская дума»  
Тюменского  
областного  
краеведческого  
музея**

зей отдельное здание не было, Дума посчитала наиболее приемлемым отдать под музей часть здания каменного Гостиного двора. Надо отметить, что большинство общественных учреждений Тюмени не имели собственных помещений и размещались во временных, как «Пушкинская» городская публичная библиотека. Кроме того, городу настоятельно требовалась квартира для сессий окружного суда. В это время, после строительства Торговых рядов освобождался Гостиный двор, и, по мнению городских властей, следовало оба этих научно-воспитательных учреждения (библиотеку и музей), добавив к ним квартиру для сессий окружного суда, разместить в одном месте. Как мыслилось устроителям, это будет «представлять для публики весьма существенное удобство»<sup>16</sup>.

Переустройство помещений Гостиного двора, по мнению городских властей, должно было обойтись примерно в 7 тыс. руб., но так как свободных денежных средств город не имел, то управа предложила обратиться к Н. М. Чукмалдину, чтобы «одолжить требующуюся для города на устройство музея 10 тыс. руб., сроком на пять лет, при ежегодном возврате ему по две тысячи рублей в год»<sup>17</sup>. Помимо того, рассматривался еще один вариант определения музея – временно разместить его в здании реального училища, тем более, что и И. Я. Словцов, как директор последнего, был согласен.

После всех перипетий городские власти «не по злому умыслу, или недомыслию, а по безденежью»<sup>18</sup> так и не нашли возможным принять план Н. М. Чукмалдина по устройству музея. Что до самой идеи устройства в городе музея, то в ходе заседания неоднократно звучало, что следует обязательно воспользоваться да-

<sup>16</sup> ГАТО. Ф.2. Оп. 1. Д.529. Л. 28 об.

<sup>17</sup> ГАТО. Ф.2. Оп. 1. Д.529. Л. 29.

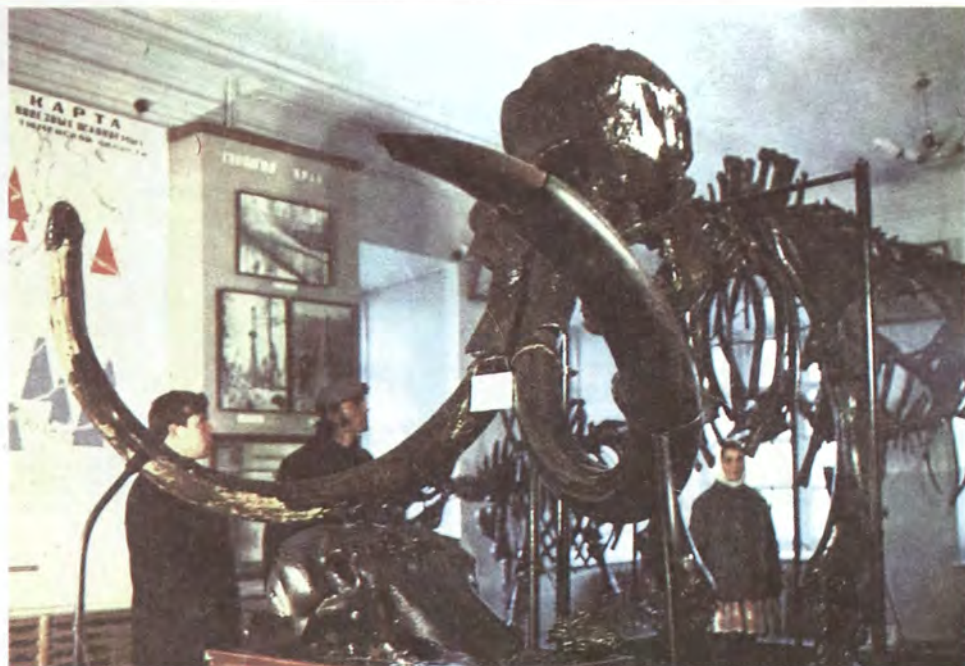
<sup>18</sup> Н. М. Чукмалдин. Мои воспоминания. Тюмень, 1997. С.121.



**Тунгусский костюм**  
из коллекции  
**И. Я. Словцова**



**Сибирская монета**  
**1772 г.**  
из коллекции  
**Н. М. Чукмалдина**



ром Н. М. Чукмалдина, который к этому времени уже стал полноценным собственником коллекций И. Я. Словцова. Городская Дума поручила управе связаться с Чукмалдиным, сообщить о возможности устройства музея в Гостином дворе и ознакомить его с предполагаемым внутренним расположением в нем музея и внешним видом здания.

Получив предложения Думы, Н. М. Чукмалдин ответил категорическим отказом – на этот раз его не устраивали предложенные варианты, тем более, что он хорошо знал здание Гостиного двора по роду своей деятельности. Однако этот «энтузиаст просвещения»<sup>19</sup>, хоть и предупреждал, что если город не соберет в течение полугода нужной суммы на постройку здания, то он как новый владелец коллекций даст им другое назначение, т. е. передаст их людям, которые с большим пониманием и уважением относятся к идее народного просвещения, все же передал музей в дар городу. Музей остался в стенах Тюменского Александровского реального училища, но уже на постоянной основе в специально оборудованных для этого четырех залах. Особым пунктом Н. М. Чукмалдин выделяет положение о свободном доступе публики в музей по праздничным и выходным дням. Выкупив у И. Я. Словцова коллекции и устроив музей, Чукмалдин расширил состав его фондов, создав ряд новых коллекций – редкой книги, нумизматики, культовых предметов и т. п.<sup>20</sup>.

Возвращаясь же к предложению городской Думы по размещению музея в здании Гостиного двора, следует отметить, что скорее всего, она бы никогда не нашла денег на обустройство его в этом здании, так же, как не нашла их и для «Пушкинской» публичной библиотеки, которая вплоть до 1912 г. и размещалась в здании Текутьевского театра<sup>21</sup>.

Весной 1901 г. в Германии от рака желудка умирает Н. М. Чукмалдин. Городская Дума, узнав о том, что тело его будет отправле-

<sup>19</sup> Там же.

<sup>20</sup> Там же.

<sup>21</sup> Аксюта В. Н., Горбунова Н. В. 100 лет библиотеке им. А. С. Пушкина // Словцовские чтения – 99: Тезисы докладов и сообщений научно-практической конференции. Тюмень, 1999. С. 3-4.

но на родину, в д. Кулаково, в знак особых его заслуг перед городом, и в частности, за организацию музея, приняла решение встретить гроб и возложить венок от имени города.<sup>22</sup>

В 1905 г. И. Я. Словцов подал в отставку с поста директора училища и уехал к сыну в Петербург, где и умер в 1907 г. Музей продолжил свою работу, но фонды его пополнялись мало. В отчете о работе реального училища за 1903-1904 учебный год о музее сказано следующее: «Кроме того, при училище находится естественно-исторический музей, составленный директором училища Словцовым, пожертвованный московским купцом Н. М. Чукмалдиным. Музей этот содержит 8861 предметов сибирских минералов, коллекцию по палеонтологии 721 экземпляр, по ботанике 138, по зоологии 909 и по доисторической и исторической археологии 771 предмет.

Музей открыт для публики по воскресным и праздничным дням с 12 до 3 часов дня. Объясняют коллекции ученики училища».<sup>23</sup> А согласно отчету училища за 1915 г., музей «содержит 8860 предметов сибирских минералов, коллекцию палеонтологии 701 экземпляр, по ботанике 138, по зоологии 909 и по доисторической и исторической археологии 771 предмет. Музей этот для посетителей открыт ежедневно»<sup>24</sup>. Как видим, за эти 10 лет музей стал для посетителей доступнее, однако количество экспонатов даже несколько сократилось.

В этот период по своей структуре музей не являлся в полной мере краеведческим или, как тогда говорили, не был «музеем местного края». Не было достаточного отражения целого ряда краеведческих тем. Имея в своей экспозиции много материалов не краеведческого характера, придающих ему отчасти характер своеобразной кунсткамеры, он по сути своей был учебным музеем.

К сожалению, идеи и планы И. Я. Словцова и Н. М. Чукмалдина по созданию общедоступного городского музея не были реализованы в полной мере при их жизни. Причиной тому, в первую очередь послужила неостребованность, за редким исключением, глубоко провинциальным тюменским обществом самой идеи необходимости музея.

Однако семена, посеянные И. Я. Словцовым и Н. М. Чукмалдиным, дадут плоды в 1920 г., когда Л. Р. Шульц, В. А. Макаров и П. В. Албычев выработают краеведческую концепцию<sup>25</sup> и с помощью своих соратников по Обществу изучения местного края начнут претворять ее в жизнь.



*Острожская  
Библия  
Ивана Федорова  
из коллекции  
Н. М. Чукмалдина*

<sup>22</sup> В. И. Карпухин. Роль Н. М. Чукмалдина в организации Тюменского музея // Словцовские чтения – 2000: Тезисы докладов и сообщений научно-практической конференции. Тюмень, 2000. С. 49-51.

<sup>23</sup> ГАТО. Ф. 57. Оп. 1. Д. 2. Л. 28.

<sup>24</sup> ГАТО. Ф. 57. Оп. 1. Д. 2. Л. 3.

<sup>25</sup> ГАТО. Ф. 2. Оп. 1. Д. 69. Л. 27-29.