

# СОЦИАЛЬНОЕ ПРОЕКТИРОВАНИЕ И УПРАВЛЕНИЕ

НАУЧНАЯ СТАТЬЯ

DOI: 10.21684/2587-8484-2020-4-3-67-81

УДК 332.122

## Выявление депрессивных территорий Пермского края на основе статистических показателей муниципальных образований

Александр Васильевич Нешатаев

специалист, отдел программно-проектной аналитической деятельности,  
ГБУ РК «Региональный центр развития социальных технологий» (г. Сыктывкар, РФ)  
neshataev7@gmail.com

**Аннотация.** Как правило, уровень социально-экономического развития территорий региона или страны разнится от развитого до депрессивного. Обширный спектр социально-экономических проблем в депрессивных территориях приводит к негативным последствиям: низкому уровню жизни, оттоку экономически активного населения, хроническому алкоголизму, снижению числа субъектов бизнеса, обострению криминогенной ситуации, отсутствию социально-психологического комфорта в обществе. Поэтому важным видится выявление проблемных территорий по определенным признакам для дальнейшего оказания целевых мер поддержки конкретных муниципальных образований и конкретных направлений, которые по своим показателям являются отстающими в масштабах региона. Постоянный мониторинг социально-экономических показателей депрессивности территорий позволит наиболее эффективно использовать бюджет региона в целях достижения им более благополучных условий жизнедеятельности населения. Цель данной работы — выявление депрессивных территорий Пермского края, которое происходило на основе статистического подхода, а именно были проанализированы следующие показатели муниципальных образований Пермского края: спад производства; уровень доходов; уровень безработицы; миграционная убыль населения; уровень собственных доходов местного бюджета на душу населения. Использование данных показателей позволило отнести к числу депрессивных территорий Пермского края Чердынский, Юсьвинский, Юрлинский, Косинский и Гайнский муниципальные районы. Они имеют однородную преимущественно лесохозяйственную и сельскохозяйственную экономику с небольшим количеством субъектов малого и среднего бизнеса, расположены на севере региона, являются малонаселенными, характеризуются наименьшей долей автомобильных дорог с твердым покрытием в Пермском крае. В рамках улучшения благосостояния депрессивных территорий необходимо на законодательном уровне принять единые критерии и условия для отнесения муниципальных образований к разряду требующих особого отношения к их социально-экономическому развитию и последующую разработку комплексных программ по выходу территории из числа неблагополучных. Данная работа представляет собой пролонгацию исследования доцента, кандидата экономических наук Александра Владимировича Лапина, а также предложения по улучшению использованной им методологии и рассматриваемых показателей.

**Ключевые слова:** депрессивные территории, Пермский край, Коми-Пермяцкий округ, показатели депрессивности, доходы населения, безработица, спад производства, миграционная убыль, социально-экономическое развитие.

## ВВЕДЕНИЕ

Равномерное распределение социально-экономического развития и благосостояния территорий любого региона невозможно в силу различных факторов. Развитие муниципальных образований зависит от географического положения, природно-климатических условий, демографического и сырьевого потенциала, уровня транспортно-производственной инфраструктуры и т. д. Также оно может быть обусловлено системой управления территорией, которая может быть эффективной или же неэффективной. Как правило, низкий уровень благосостояния и благополучия приводит к негативным последствиям в масштабе территории или группы территорий. Система по выявлению проблемных территорий может оказать благоприятное влияние на деятельность органов государственной власти по управлению данными муниципальными образованиями и оказанию необходимых мер поддержки их социально-экономического развития. Такой подход, базирующийся на постоянном мониторинге ключевых социально-экономических показателей, может быть основой обеспечения устойчивого экономического роста в регионе и стране в целом [11].

В 2016 г. А. В. Лапиным на основе статистического подхода проведен сравнительный анализ динамики показателей муниципальных образований Пермского края с целью выявления депрессивных территорий [10]. Проанализировав его работу, важно отметить, что автор в своем исследовании в качестве критериев оценки депрессивности территории использует показатели проекта закона «Об основах федеральной поддержки депрессивных территорий Российской Федерации» [16], не рассматривая иные возможные признаки. Также ученый допустил ошибки в расчетах по вычислению соотношения денежных доходов населения к прожиточному минимуму: так, например, им был высчитан данный коэффициент в

**Цитирование:** Нешатаев А. В. Выявление депрессивных территорий Пермского края на основе статистических показателей муниципальных образований / А. В. Нешатаев // Siberian Socium. 2020. Том 4. № 3 (13). С. 67-81.

DOI: 10.21684/2587-8484-2020-4-3-67-81

Кудымкарском районе в 2013 г., и получилось 0,54, хотя на самом деле соотношение равняется 1,94 (14 294 руб. [2] к 7 361 руб. [17]). Кроме того, следует уделить внимание методологии предыдущего исследования: в ходе выявления депрессивности территорий к таковым были отнесены лишь те, которые три года подряд демонстрировали показатели ниже установленных. Безусловно, при таком подходе удастся отобрать наиболее депрессивные территории, но если муниципальное образование дважды оказывалось ниже, а единожды — чуть выше заявленного норматива, то уже не было отнесено автором к депрессивным (хотя, если вычислить среднее значение за 3 года, то тогда территория будет к ним отнесена). Кроме того, по каждому анализируемому показателю будут определены не только муниципальные образования, относящиеся к депрессивным, но и те, которые относятся к группе риска. А. В. Лапин основывался на сведениях 2012-2014 гг., а за прошедшие 4 года они обновлись. Тем самым, видится возможность не только пересмотра, но и проведения мониторинга с последующим сравнительным анализом с данными предыдущего исследования и его продолжение.

## МЕТОДОЛОГИЧЕСКИЙ АППАРАТ ИССЛЕДОВАНИЯ

В ходе исследования по выявлению депрессивных территорий в статье использован статистический подход, при котором рассматриваемые показатели должны отражать существующее положение территорий, а статистические данные — быть доступными и достоверными. Ранее в качестве показателей использовались динамика производства, уровень доходов, уровень безработицы, которые не в полной мере раскрывают социально-экономическую ситуацию в муниципальных образованиях, поэтому необходимо рассмотреть и другие критерии для отнесения территории к депрессивным.

Так, некоторые авторы относят к таким показателям миграционную убыль населения [1, 7, 20-22, 25]. Миграционная убыль является показательной, население покидает территорию по различным неблагоприятным социально-экономическим причинам: безработица, низкая заработная плата, отдаленность населенных пунктов от центра, отсутствие постоянного транспортного соединения и образовательных учреждений (ссузов, вузов и СОШ) и т. д.

К числу показателей, определяющих депрессивность территории, может быть отнесен уровень доходов местного бюджета на душу населения без учета дотаций, субсидий, субвенций и иных межбюджетных трансфертов [7, 9, 12, 18, 24]. Низкий уровень налоговых и неналоговых поступлений муниципального бюджета свидетельствует о высокой дотационности территории, а следовательно, и депрессивности. Муниципалитет оказывается не в состоянии самостоятельно обеспечить благосостояние и развитие территории.

В качестве показателей депрессивности территорий предлагается использовать:

1. «Спад производства: объем отгруженных товаров собственного производства, выполненных работ и услуг по муниципальному образованию (продукция сельского хозяйства для сельскохозяйственных территорий, к ним были отнесены территории, чьи объемы продукции сельского хозяйства составляют более трети от всех объемов всех отгруженных товаров)» [10] за 5 лет менее или равен 0,85, т. е. накопленный спад 15% и более.
2. «Уровень доходов: коэффициент отношения денежных доходов населения по муниципальным образованиям (среднемесячная заработная плата за год) к прожиточному минимуму на душу населения по региону (на конец года)» [10] в среднем за 5 лет менее или равен 2,5.
3. «Уровень безработицы: отношение числа зарегистрированных органами занятости безработных к численности экономически активного населения» [10] в среднем за 5 лет более 3,5%.
4. Миграционная убыль населения: отношение миграционной убыли за год к оценке численности населения на начало года в среднем за 5 лет менее –10 на 1 000 человек.
5. Уровень собственных доходов местного бюджета на душу населения: отношение доходов местного бюджета (без учета дотаций, субсидий, субвенций и иных межбюджетных трансфертов) к оценке численности населения на начало года в среднем за 5 лет менее 3,6 тыс. руб. на человека.

## РЕЗУЛЬТАТЫ ИССЛЕДОВАНИЯ

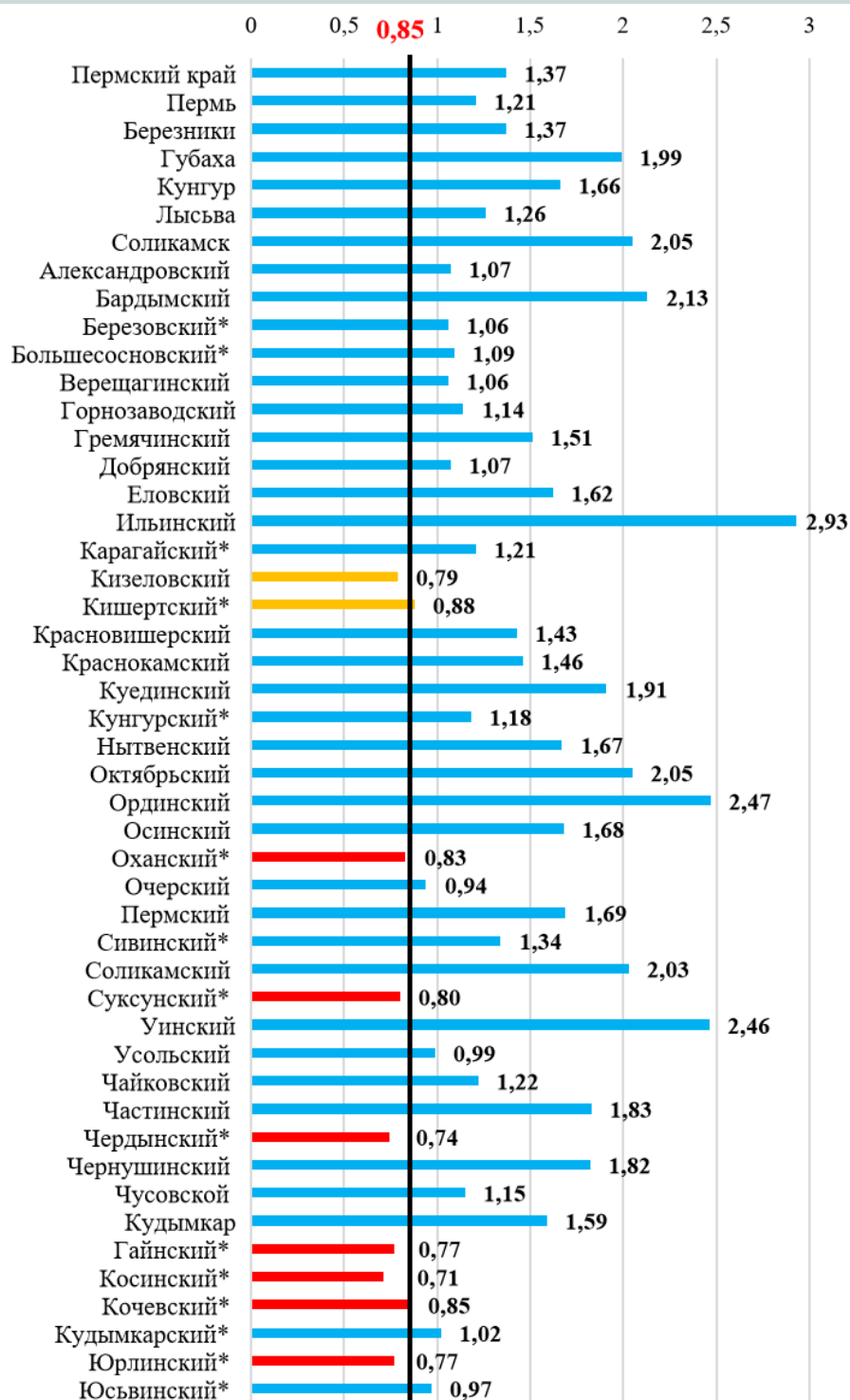
По данным за 2015-2018 гг., спад объемов производства выявлен в 7 муниципальных образованиях, причем все они являются сельскохозяйственными. Данный аспект подтверждает, что признаком депрессивной территории является однородная структура экономики [13]. Так, в ходе мониторинга статус депрессивной территории по динамике производства сохранили Чердынский, Гайнский, Косинский, Кочевский и Юрлинский муниципальные районы.

К группе риска по динамике производства можно отнести Кизеловский и Кишертский муниципальные районы. Кизеловский район не был отнесен к депрессивным территориям, так как спад производства был лишь в 2016 г., а в целом индекс объемов отгруженных товаров собственного производства демонстрирует как спады, так и подъемы, и если сравнивать с исследованием А. В. Лапина, то там аналогичная ситуация с данной территорией. Если опять провести параллели с работой предшественника, то можно выявить, что показатели динамики производства Кишертского муниципального района также находятся на грани отнесения его к ряду депрессивных территорий.

«Для муниципальных образований с преобладанием сельскохозяйственного производства, чьи объемы продукции сельского хозяйства составляют более трети от объемов всех отгруженных товаров, вместо индекса объема отгруженных товаров собственного производства, выполненных работ и услуг использован индекс объема продукции сельского хозяйства» [10] (эти территории обозначены звездочкой). Красным цветом показаны депрессивные муниципальные образования, желтым — группы риска (рис. 1).

Рис. 1. Соотношение объемов отгруженных товаров собственного производства, выполненных работ и услуг по муниципальным образованиям Пермского края 2018 г. к 2014 г.

Fig. 1. The ratio of shipped goods' volumes of local production, performed works, and services in the municipalities of the Perm Territory in 2018 to 2014



За 2014-2018 гг. низкие показатели отношения денежных доходов населения к прожиточному минимуму зафиксированы в 12 муниципальных образованиях, из них 8 с преобладанием сельскохозяйственного производства. Проводя сравнительный мониторинг, стоит отметить, что низкая среднемесячная заработная плата остается в Куединском, Кунгурском, Сивинском, Уинском, Чердынском, Кудымкарском, Юрлинском и Юсьвинском муниципальных районах, но, как уже было сказано ранее, А. В. Лапин допустил некоторые просчеты в вычислении данного коэффициента.

На основе анализа можно выделить ряд территорий, которые, согласно коэффициенту отношения денежных доходов населения отдельных муниципальных образований региона к прожиточному минимуму по региону в целом за исследуемый период, следует отнести к группе риска: Александровский, Большесосновский, Ильинский, Карагайский, Ординский, Суксунский муниципальные районы. Хотя среднее значение рассматриваемого критерия Большесосновского и Суксунского районов ниже установленного для определения депрессивности территории, они не были отнесены к таковым, поскольку их среднее статистическое значение понижают показатели 2015 г., а в целом их коэффициент отношения денежных доходов к прожиточному минимуму незначительно превышает установленное значение для определения депрессивности территории. Красным цветом обозначены территории, для которых среднее значение данного показателя за 5 лет менее или равно 2,5, а желтым — муниципальные образования, отнесенные к группе риска (рис. 2).

«По итогам 2012-2016 гг. депрессивные показатели уровня безработицы наблюдаются в 13 муниципальных образованиях», большинство из них (8) — это районы с преобладанием лесохозяйственного и сельскохозяйственного сектора в экономике, из них 5 — муниципальные образования Коми-Пермяцкого округа. По результатам мониторинга было установлено, что по уровню зарегистрированной безработицы все зафиксированные территории сохраняют статус

депрессивных. К группе риска можно отнести 9 муниципальных районов с уровнем безработицы 3-3,5% (рис. 3).

График построен на основе данных Управления в сфере содействия занятости Министерства социального развития Пермского края. В 2015-2016 гг. публиковались сведения о муниципальных образованиях с наибольшим и наименьшим уровнем безработицы. С 2017 г. сведения об уровне безработицы по муниципальным образованиям не публиковались [3-6, 8]. Красным обозначены муниципальные образования, для которых среднее значение анализируемого показателя за 5 лет более или равно 3,5%, желтым — муниципальные образования, у которых уровень зарегистрированной безработицы находится в диапазоне 3-3,5%.

Исходя из миграционной убыли населения, к депрессивным территориям относятся 18 муниципальных районов, из них 10 сельскохозяйственные, при этом особенно выделяются территории Коми-Пермяцкого округа. В группу риска по данному показателю можно включить те муниципальные образования, в которых миграционная убыль находится в диапазоне от -8 до -10 (рис. 4). Если предположить, что наиболее миграционно активным населением являются молодые люди, которым в первую очередь необходимо получить образование, то можно провести анализ количества профессиональных учебных заведений (вузов, ссузов и их филиалов), а также количества направлений, по которым ведется обучение, по муниципальным образованиям. Было выявлено, что среди всех муниципальных образований с высоким коэффициентом миграционной убыли, кроме Верещагинского района, количество направлений подготовки по программам среднего профессионального образования менее восьми (в основном по 2-4 направления подготовки), а в 7 муниципальных районах вообще отсутствуют средние специальные учебные заведения [23]. На диаграмме красным цветом показаны муниципальные образования, для которых среднее значение анализируемого показателя за 5 лет менее -10, а желтым — с показателями в диапазоне от -8 до -10.

Рис. 2. Коэффициент отношения денежных доходов населения по муниципальным образованиям Пермского края к прожиточному минимуму по региону в 2014-2018 гг.

Fig. 2. The ratio of the population's income in the municipalities of the Perm Territory to the subsistence minimum for the region in 2014-2018

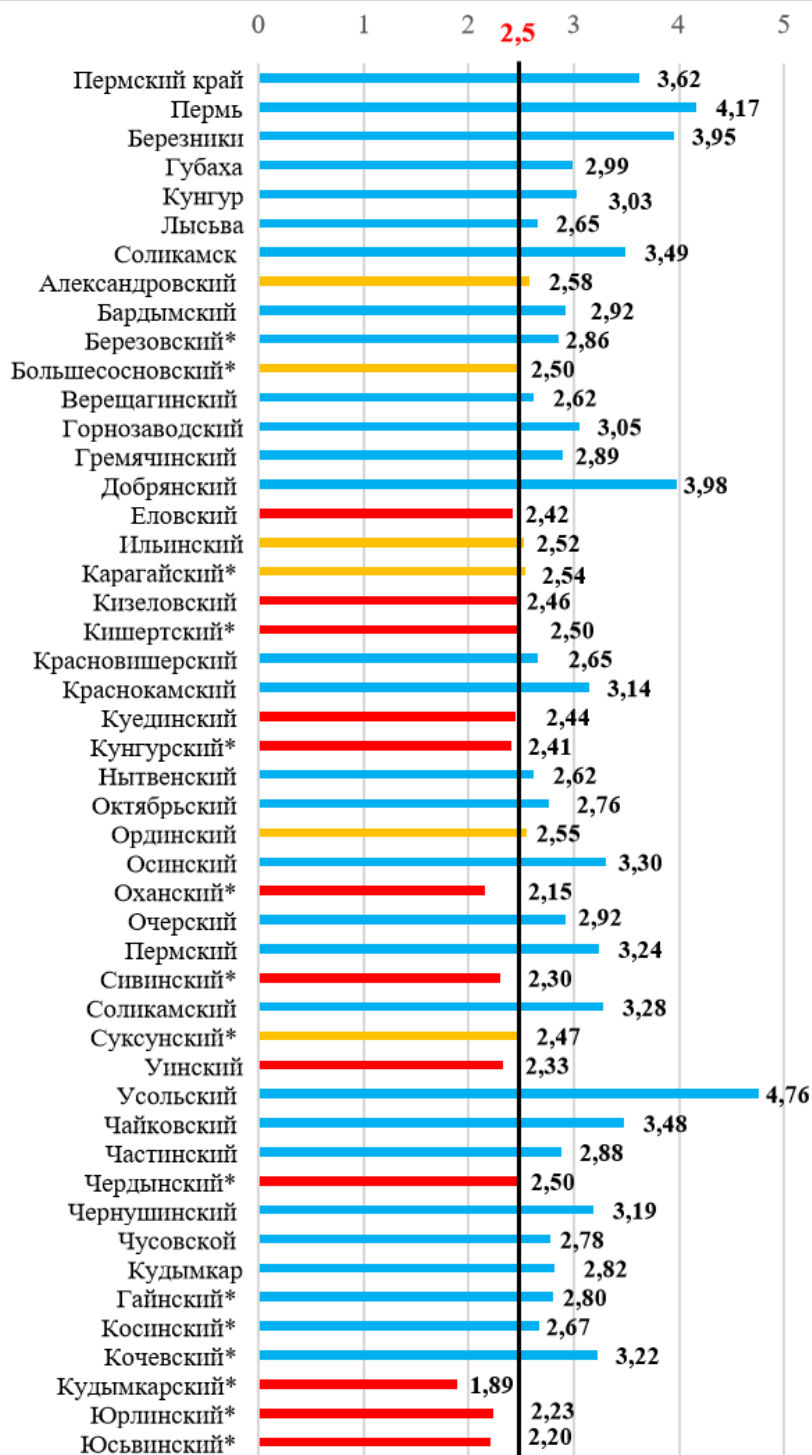


Рис. 3. Уровень безработицы по муниципальным образованиям Пермского края в 2012-2016 гг., %  
 Fig. 3. The unemployment rate for municipalities of the Perm Territory in 2012-2016, %

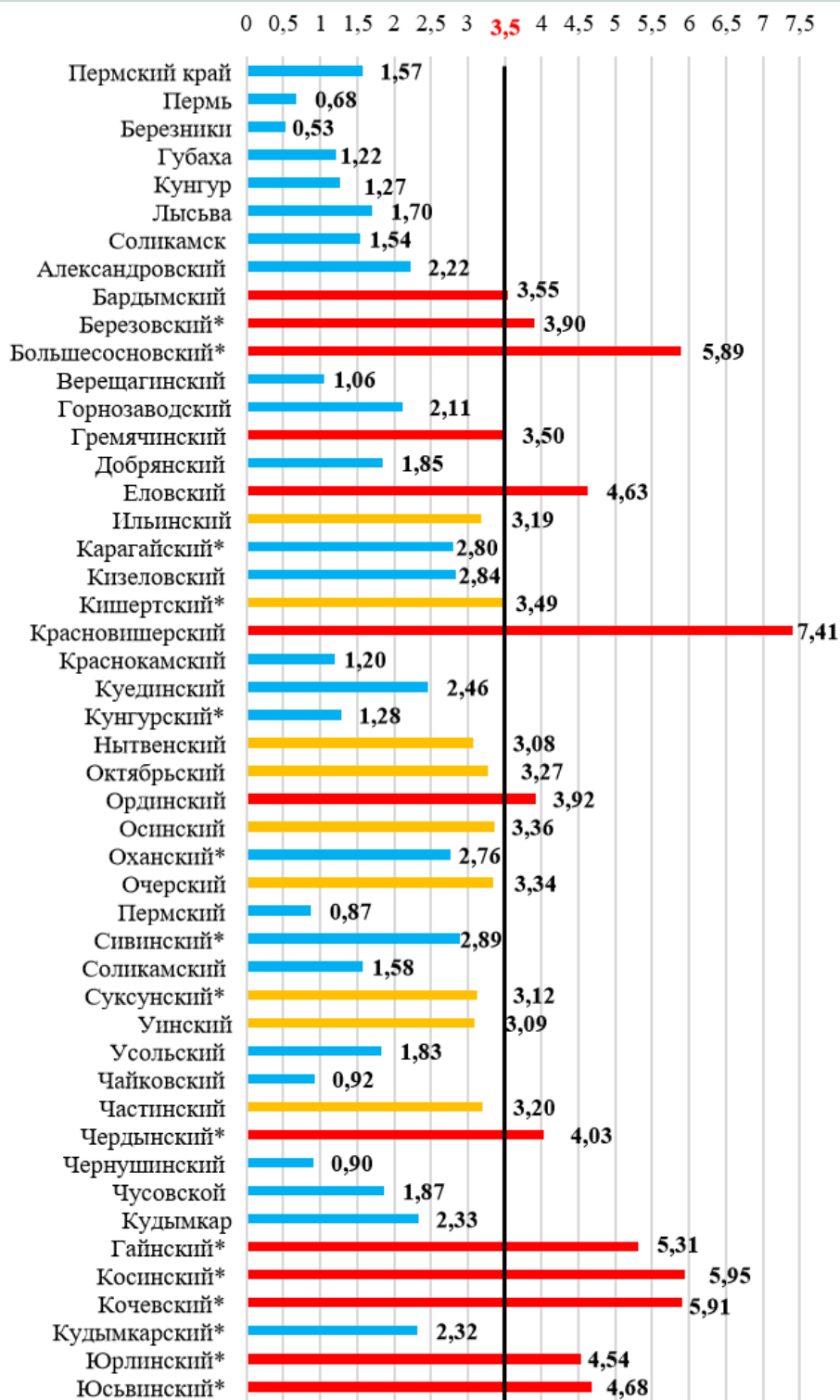
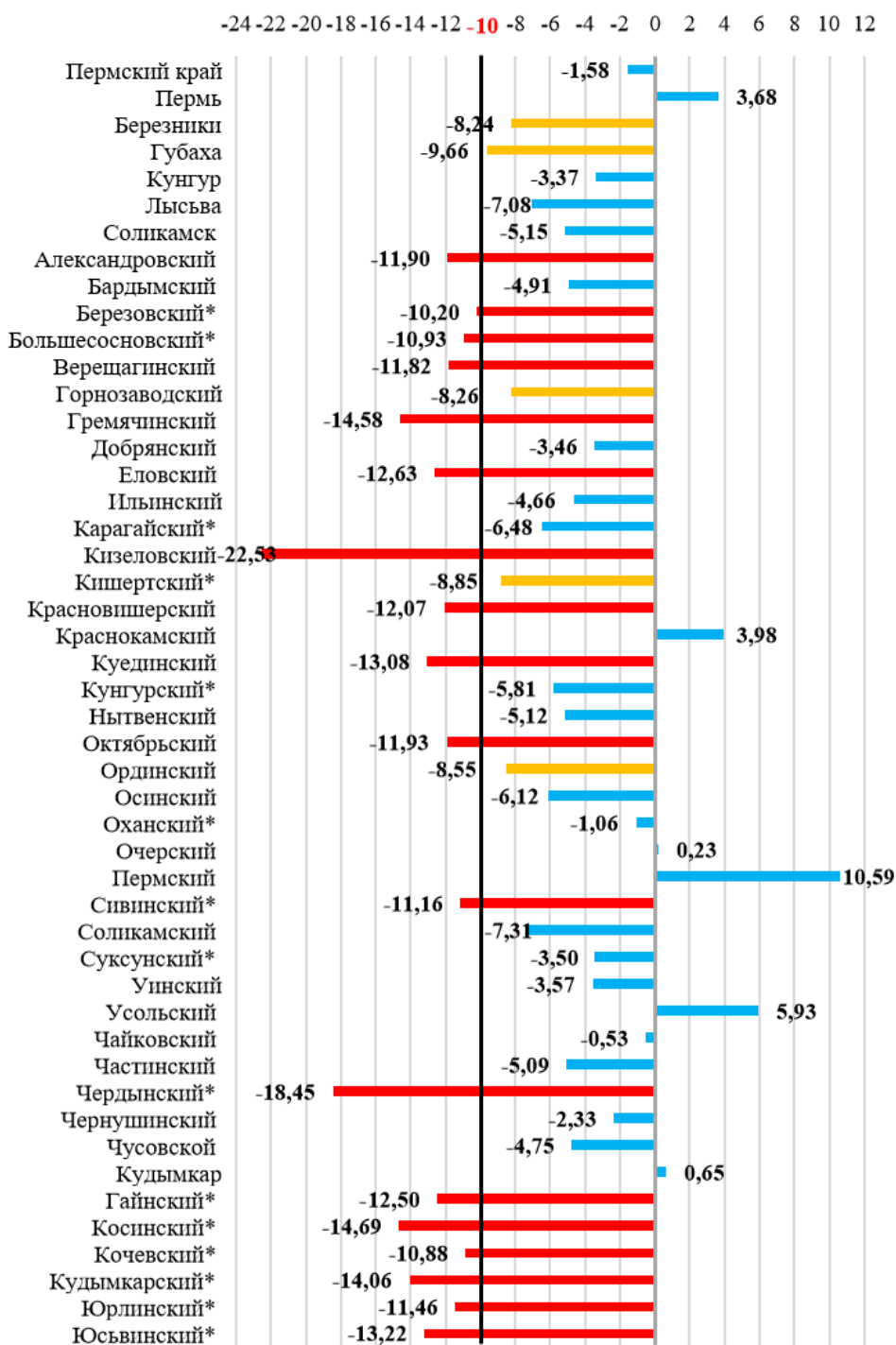


Рис. 4. Коэффициент миграционного прироста/убыли населения на 1 000 чел. по муниципальным образованиям Пермского края в 2014-2018 гг.  
 Fig. 4. The coefficient of migration increase/decrease of the population per 1 000 people by municipalities of the Perm Territory in 2014-2018





Отталкиваясь от показателей доходов местного бюджета без учета дотаций, субсидий, субвенций и иных межбюджетных трансфертов на душу населения, депрессивными территориями были определены 13 муниципальных образований, в том числе Юсьвинский МР (по среднему показателю не входит в их число, но это благодаря высокому показателю 2018 г.). Гремячинский (хоть и подпадает по среднему значению к депрессивным территориям, не был отнесен к таковым, потому что в целом показатели превышают установленный порог), Еловский и Оханский муниципальные районы можно отнести к группе риска по исследуемому признаку. Уровень собственных доходов местного бюджета на душу населения высчитан на основе данных Росстата [2]. Красным обозначены муниципальные образования, для которых среднее значение анализируемого показателя за 5 лет составляет менее 3,6, а желтым — отнесенные к группе риска (рис. 5).

По итогам сравнительного анализа с работой А. В. Лапина по выделенным им показателям (спад производства, уровни доходов и безработицы) за 2014-2018 гг. к депрессивным территориям были отнесены Чердынский и Юрлинский муниципальные районы (в работе предшественника в качестве таковых выявлены Чердынский, Кочевский и Юсьвинский). Расхождения в полученных результатах, вероятно, вызваны следующим: в Юсьвинском муниципальном районе несколько улучшилась ситуация за 2014-2018 гг., прекратился значительный спад объемов производства и показатели стабилизировались; к тому же сам А. В. Лапин отмечал, что доля объемов производства от общего объема производства региона данного муниципального образования превосходит в 3,5 раза другие выделенные им депрессивные территории, что свидетельствует о более благоприятных условиях для развития территории. Но всё же ситуация не столь кардинально изменилась, и по двум из трех показателей Юсьвинский район является депрессивным.

А. В. Лапиным к числу депрессивных не был отнесен Юрлинский МР по причине того, что тот по уровню доходов имел следующие показатели: 1,57; 1,11; 0,77, при этом, по его методологии, для депрессивности анализируемый показатель в каждый год из трех рассмотренных должен быть мень-

ше или равен 1,5 [10]. В данном случае показатели дважды были существенно меньше и лишь единожды незначительно больше установленного, и если вычислить среднее значение за 3 года, то тогда территория будет считаться депрессивной.

Кочевский МР был отнесен А. В. Лапиным к депрессивным ошибочно, так как он допустил просчеты по вычислению коэффициента отношения денежных доходов населения по муниципальным образованиям к прожиточному минимуму по региону. В Кочевском (как в Гаинском и Косинском муниципальных районах) априори не может быть низкой заработной платы по Пермскому краю, так как эти муниципальные образования отнесены к числу местностей, приравненных к районам Крайнего Севера, следовательно, кроме районного коэффициента, имеют северную надбавку (50%) к окладу, в отличие от других территорий региона.

Анализируя полученные данные за 2014-2018 гг. по показателям А. В. Лапина и проекта Федерального закона № 91010-3 (спад производства, уровни доходов и безработицы), в качестве территорий группы риска по депрессивности выявлены Кишертский и Суксунский муниципальные районы, которые по каждому критерию попадали к депрессивным и группе риска. Согласно этим показателям, к отсталым территориям отнесены те муниципалитеты, которые по двум из трех признаков оказывались депрессивными: Еловский, Оханский, Гаинский, Косинский, Кочевский и Юсьвинский муниципальные районы. Стоит отметить, все вышеперечисленные территории, кроме Еловского МР, являются сельскохозяйственными, в том числе лесозаготовительными.

Перед подведением общих итогов данной работы следует определить степени депрессивности и условия для отнесения территорий к ним. Первая группа — депрессивные территории (те, которые имеют 5 или 4 признака депрессивности), вторая — группа риска (продемонстрировавшие суммарно 4 признака депрессивности и группы риска; например, у большинства из этой группы по 3 признака депрессивности и 1 признак группы риска), третья — слаборазвитые территории (попавшие трижды в число депрессивных) и четвертая — отстающие (получившие дважды статус депрессивных и единожды — группы риска).

Рис. 5. Уровень собственных доходов местного бюджета на душу населения (без учета дотаций, субсидий, субвенций и иных межбюджетных трансфертов), тыс. руб.

Fig. 5. The level of the local budget's revenues per capita (excluding subsidies, subventions, and other inter-budget transfers), thousand rub



### ЗАКЛЮЧЕНИЕ

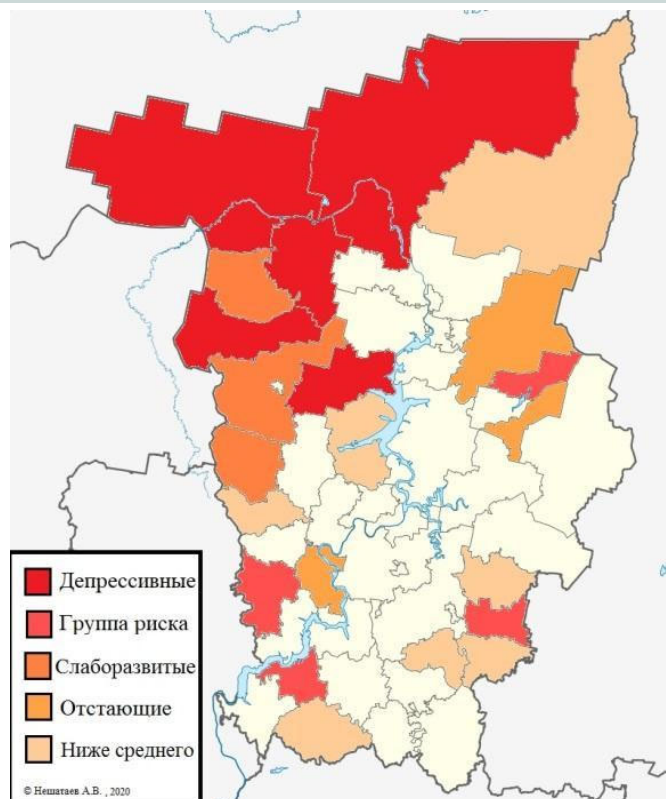
Таким образом, на основе полученных результатов исследования, к числу депрессивных территорий Пермского края были отнесены Чердынский, Юсьвинский, Юрлинский, Косинский и Гайнский муниципальные районы. Данные территории расположены на севере региона, являются малонаселенными, в них отсутствуют учреждения профессионального образования (кроме Чердыни и Юсьвы, в которых функционируют филиалы ближайших более крупных городов), имеют однородную преимущественно лесохозяйственную и сельскохозяйственную экономику с небольшим количеством субъектов малого и среднего бизнеса (170-230 на 10 тыс. чел.) и наихудшими показателями в регионе по доле автомобильных дорог с твердым покрытием (в 2 раза меньше средних показателей по Пермскому краю) [2].

Четыре муниципальных образования находятся в группе риска: Кизеловский, Еловский, Большесосновский и Кишертский муниципальные районы. Положение этих территорий неустойчиво, требует особого отношения к ним, так как возможен их переход в число депрессивных. К социально-экономически неблагополучным территориям отнесены 3 муниципалитета — Кудымкарский, Кочевский, Сивинский, и 3 отстающих — Оханский, Гремячинский, Александровский (рис. 6).

Стоит отметить, что все муниципальные образования Коми-Пермяцкого округа (кроме г. Кудымкара) были отнесены к социально-экономически депрессивным и слаборазвитым. Объединение Пермской области и Коми-Пермяцкого автономного округа не стало переломным моментом в развитии округа, а наоборот, его положение только ухудшается по сравнению с

Рис. 6. Карта депрессивных территорий Пермского края

Fig. 6. The map of depressed territories of the Perm Territory



другими муниципальными образованиями региона по причине недостаточного внимания со стороны Перми к проблемам присоединенной территории. Так, миграционная убыль населения Коми-Пермяцкого округа возросла в 20 раз (с –67 до –1 350 чел. в год), в 2 раза сократились объемы сельскохозяйственной продукции, без учета инфляции понизились на четверть инвестиции в основной капитал со стороны местных организаций, объемы обрабатывающих производств уменьшились в 5 раз [2]. После объединения упразднены многие федеральные структуры, ликвидированы все дорожно-строительные организации, кудымкарский лесопромышленный цех, ремонтно-механический завод, Пижвинский машинный завод и многие другие предприятия. Только в Кудымкаре в сфере профессионального образования был закрыт филиал Удмуртского государственного университета, реорганизованы Профессиональное училище № 3 и Профессиональное училище № 4, три средних профессиональных учреждения (Коми-Пермяцкий политехнический техникум, Кудым-

карский педагогический колледж и Коми-Пермяцкий техникум торговли и сервиса) объединены в одно. Вместо поддержки неблагополучных муниципальных образований происходит закручивание гаек со стороны региональных органов власти, что только усугубляет социально-экономическое положение депрессивных территорий.

Таким образом, в рамках улучшения благосостояния депрессивных территорий необходимо на законодательном уровне принять единые критерии и условия для отнесения муниципальных образований к разряду требующих особого отношения к их социально-экономическому развитию и последующую разработку комплексных программ по выходу территории из числа неблагополучных. Особенно важно организовать работу в этом направлении не как единичное мероприятие, а как систему мониторинга и контроля состояния территорий, что позволит адаптировать деятельность органов государственной власти в зависимости от сложившейся ситуации, а соответственно, и использовать региональный бюджет наиболее эффективно.

## СПИСОК ЛИТЕРАТУРЫ

1. Адигюзелова Н. Ю. Характеристики региональной депрессивности в рыночной экономике / Н. Ю. Адигюзелова // Региональные проблемы преобразования экономики. 2011. № 2. С. 40-48.
2. База данных показателей муниципальных образований Пермского края // Территориальный орган Федеральной службы государственной статистики по Пермскому краю: оф. сайт. URL: <https://gks.ru/dbscripts/munst/munst57/DBInet.cgi> (дата обращения: 20.04.2020).
3. Безработица в Пермском крае. Итоги 2012 года: информ. бюллетень / Агентство по занятости населения Пермского края. Пермь, 2013. 11 с.
4. Безработица в Пермском крае. Итоги 2013 года: информ. бюллетень / Агентство по занятости населения Пермского края. Пермь, 2014. 11 с.
5. Безработица в Пермском крае. Итоги 2014 года: информ. бюллетень / Агентство по занятости населения Пермского края. Пермь, 2015. 12 с.
6. Безработица в Пермском крае. Итоги 2015 года: информ. бюллетень / Агентство по занятости населения Пермского края. Пермь, 2016. 12 с.
7. Гладилин А. В. Статистический инструментарий выявления депрессивных зон / А. В. Гладилин, А. Д. Пономаренко // Управление экономическими системами: электронный научный журнал. 2012. № 2. С. 53-63.
8. Информация об итогах деятельности Агентства по занятости населения Пермского края в январе-декабре 2016 года / Агентство по занятости населения Пермского края. Пермь, 2017. 4 с.
9. Исянбаев М. Н. Депрессивные территории: сущность, формирование, принципы выделения / М. Н. Исянбаев // Вестник ВЭГУ. 2017. № 4. С. 51-57.

10. Лапин А. В. Депрессивные территории Пермского края: идентификация и совершенствование управления / А. В. Лапин // Вестник Прикамского университета. 2016. № 4. С. 150-163.
11. Лапин А. В. Идентификация и моделирование развития депрессивных территорий: отечественный и зарубежный опыт / А. В. Лапин, Г. В. Кутергина // Вестник Пермского университета. 2016. № 1. С. 98-109.
12. Мазоль О. А. Депрессивные регионы / О. А. Мазоль // BEROC Policy Paper Series. No. 33. URL: [http://belaruspolicy.com/sites/default/files/articles/04.01.2016/pp\\_no.33.pdf](http://belaruspolicy.com/sites/default/files/articles/04.01.2016/pp_no.33.pdf) (дата обращения: 21.03.2020).
13. Мансуров П. М. Депрессивный регион: сущность, критерии отнесения, основные проблемы / П. М. Мансуров, Г. И. Мансурова // Фундаментальные исследования. 2012. № 6.1. С. 506-510.
14. Мильчаков М. В. Факторы и динамика развития депрессивных регионов: автореф. дис. ... канд. геогр. наук / М. В. Мильчаков. М.: МГУ им. М. В. Ломоносова, 2012. URL: <http://www.geogr.msu.ru/science/diss/oby/milchakov.pdf> (дата обращения: 30.03.2020).
15. Нижегородцев Р. М. Депрессивный характер экономической динамики регионов и пути его преодоления / Р. М. Нижегородцев, А. Г. Борулава // Ресурсы. Информация. Снабжение. Конкуренция. 2014. № 1. С. 167-170.
16. Об основах федеральной поддержки депрессивных территорий Российской Федерации: Проект Федерального закона № 91010-3 // Гарант: справочно-правовая система. URL: <http://base.garant.ru/3119695/>
17. Об установлении величины прожиточного минимума за IV квартал 2013 года: Распоряжение Правительства Пермского края № 2-рп, 16 января 2014 г. // Гарант: справочно-правовая система. URL: <http://base.garant.ru/16188158/>
18. Петросянц В. З. Экономическая политика депрессивного региона: проблемы формирования и реализации / В. З. Петросянц. М.: Наука, 2005. 187 с.
19. Прожиточный минимум в Пермском крае // Территориальное управление Минсоцразвития по Чайковскому городскому округу: оф. сайт. URL: <http://www.chaiksoc.ru/gos-uslugi/prozhitochnyy-minimum-v-permskom-krae/> (дата обращения: 22.04.2020).
20. Сафиуллин Р. Г. Экономико-географические подходы к исследованию депрессивных территорий / Р. Г. Сафиуллин, А. Б. Сулейманова // Вестник Башкирского университета. 2016. № 1. С. 68-71.
21. Свитин В. Критерии и опыт выявления депрессивных территорий / В. Свитин // Земля Беларуси. 2008. № 2. С. 37-40.
22. Семина И. А. Региональная депрессивность: специфика проявления и проблематика // Проблемы и механизмы устойчивого социально-экономического развития территории: электронный научный журнал. 2012. № 1. URL: <http://probl-ust-razvit-ter.esrae.ru/1-4> (дата обращения: 04.06.2020).
23. Справочник профессиональных образовательных учреждений Пермского края / Министерство образования и науки Пермского края. Пермь, 2019. 91 с.
24. Тюрина Ю. Г. Методика оценки степени устойчивости (депрессивности) региона / Ю. Г. Тюрина, К. А. Баннова, Н. Е. Актаев, Ю. А. Рюмина, А. С. Баландина // Экономика и управление. 2017. № 5. С. 3-8.
25. Чернышев К. А. Идентификация депрессивных регионов в современной России / К. А. Чернышев // Регионоведение. 2014. № 4. С. 5-13.

## RESEARCH ARTICLE

DOI: 10.21684/2587-8484-2020-4-3-67-81

UDC 332.122

## Depressed territories of the Perm Territory (extension of Lapin's study)

Aleksandr V. Neshataev

Specialist, Department of Program Design and Analytical Activities,  
Regional Center for the Development of Social Technologies  
(Syktyvkar, Russian Federation)  
neshataev7@gmail.com

**Abstract.** The level of socio-economic development of a region or country varies from a developed to a depressed one. A wide range of socio-economic problems in depressed territories lead to negative consequences: population migration, chronic alcoholism, a decrease in the number of business entities, and the lack of socio-psychological comfort in society. It is important to identify the problem areas according to certain criteria for the further provision of targeted measures to support specific municipalities and specific areas whose indicators are lagging behind the region. Constant monitoring of the socio-economic signs of depressive territories will make the most efficient use of the region's budget in order to achieve more favorable living conditions for the population. This work aims to identify the depressive territories of the Perm Territory, which was based on a statistical approach. The author has analyzed the following indicators of municipalities of the Perm Territory: production decline, income level, unemployment rate, migration decline, and the level of the local budget's income per capita. Based on the proposed criteria and indicators, the Cherdynsky, Yusvinsky, Yurlinsky, Kosinsky, and Gaynsky municipal districts were classified as depressed territories of the Perm Territory. As part of improving the welfare of depressed territories, it is necessary at the legislative level to adopt uniform criteria and conditions for classifying municipalities as requiring special attention to their socio-economic development and the subsequent development of comprehensive programs to leave the territory from the number of unsuccessful. This work continues A. V. Lapin's research, as well as improves on the methodology and indicators he used.

**Keywords:** depressed territories, depression criteria, socio-economic development, Perm Territory, Komi-Perm District, population finance, unemployment, production decline, migration decline.

**Citation:** Neshataev A. V. 2020. "Depressed territories of the Perm Territory (extension of Lapin's study)". Siberian Socium, vol. 4, no. 3 (13), pp. 67-81. DOI: 10.21684/2587-8484-2020-4-3-67-81

### REFERENCES

1. Adigyuzelova N. Yu. 2011. "Characteristics of regional depression in a market economy". *Regionalnye problemy preobrazovaniya ekonomiki*, no. 2, pp. 40-48. [In Russian]
2. The Database of Indicators of Municipalities of the Perm Territory. <https://gks.ru/dbscripts/munst/munst57/DBInet.cgi> [In Russian]
3. Employment Agency Perm Territory. 2013. "Unemployment in the Perm Territory. Results 2012". 11 pp. [In Russian]

4. Employment Agency Perm Territory. 2014. "Unemployment in the Perm Territory. Results 2013". 11 pp. [In Russian]
5. Employment Agency Perm Territory. 2015. "Unemployment in the Perm Territory. Results 2014". 12 pp. [In Russian]
6. Employment Agency Perm Territory. 2016. "Unemployment in the Perm Territory. Results 2015". 12 pp. [In Russian]
7. Gladilin A. V., Ponomarenko A. D. 2012. "Statistical tools for detection of depressive zones". Upravlenie ekonomicheskimi sistemami, no. 2, pp. 53-63. [In Russian]
8. Employment Agency Perm Territory. 2017. "Information on the results of the Employment Agency of the Perm Territory in January-December 2016". 4 pp. [In Russian]
9. Isyanbaev M. N. 2017 "Depressive territories: essence, formation, principles of allocation". Vestnik VEGU, no. 4, pp. 51-57. [In Russian]
10. Lapin A.V. 2016. "Depressive territories of the Perm Territory: identification and improvement of management". Vestnik Permskogo universiteta, no. 4, pp. 150-163. [In Russian]
11. Lapin A. V., Kutergina G. V. 2016. "Identification of depressed areas and their development modeling: Russian and foreign experience". Vestnik Permskogo universiteta, no. 1, pp. 98-109. [In Russian]
12. Mazol O. A. 2015. "Depressed Regions". BEROC Policy Paper Series, no. 33. Accessed 21 March 2020. [http://belaruspolicy.com/sites/default/files/articles/04.01.2016/pp\\_no.33.pdf](http://belaruspolicy.com/sites/default/files/articles/04.01.2016/pp_no.33.pdf) [In Russian]
13. Mansurov P. M., Mansurova G. I. 2012. "Depressive region: essence, classification criteria and main problems". Fundamentalnye issledovaniya, no. 6.1, pp. 506-510. [In Russian]
14. Milchakov M. V. 2012. "Factors and dynamics of development of depressed regions". Cand. Sci. (Geogr.) diss. abstract. Accessed 30 March 2020. <http://www.geogr.msu.ru/science/diss/oby/milchakov.pdf> [In Russian]
15. Nizhegorodtsev R. M., Berulava A. G. 2014. "Depressive nature of regional economic dynamics and ways to overcome it". Resursy. Informatsiya. Snabzhenie. Konkurentsya, no. 1, pp. 167-170. [In Russian]
16. RF Federal Project Act No. 91010-3 "On the basics of federal support for the depressed territories of the Russian Federation". Garant: legal reference system. <http://base.garant.ru/3119695/> [In Russian]
17. Perm Territory Government Order of 16 January 2014 No. 2-rp "On establishing the subsistence level for the IV quarter of 2013". [In Russian]
18. Petrosyants V. Z. 2005. Economic Policy of the Depressed Region: Problems of Formation and Implementation. Moscow: Nauka. 187 pp. [In Russian]
19. Territorial Administration of the Ministry of Social Development in Tchaikovsky City District. "Cost of living in the Perm Territory". <http://www.chaiksoc.ru/gos-uslugi/prozhitochnyy-minimum-v-permskom-krae/> [In Russian]
20. Safiullin R. G., Suleymanova A. B. 2016. "Economic and geographical approaches to the study of depressed territories". Vestnik Bashkirskogo universiteta, no. 1, pp. 68-71. [In Russian]
21. Svitin V. 2008. "Criteria and experience in identifying depressed areas". Zemlya Belarusi, no. 2, pp. 37-40. [In Russian]
22. Semina I. A. 2012. "Regional depression: specificity of manifestation and problems". Problemy i mekhanizmy ustoychivogo sotsialno-ekonomicheskogo razvitiya territorii, no. 1. Accessed 4 June 2020. <http://probl-ust-razvit-ter.esrae.ru/1-4> [In Russian]
23. Perm Territory Ministry of Education and Science. 2019. Directory of professional Educational Institutions of the Perm Territory. 91 pp. [In Russian]
24. Tyurina Yu. G., Bannova K. A., Aktaev N. E., Ryumina Yu. A., Balandina A. S. 2017. "Methodology for assessing the degree of stability (depression) of a region". Ekonomika i upravlenie, no. 5, pp. 3-8. [In Russian]
25. Chernyshev K. A. 2014. "Identification of depressed regions in modern Russia". Regionologiya, no. 4, pp. 5-13. [In Russian]