

*На правах рукописи*

**КОРЕПАНОВ Геннадий Семёнович**

**СОЦИАЛЬНОЕ ВОСПРОИЗВОДСТВО РЕГИОНА:  
ЭКОНОМИКО-СОЦИОЛОГИЧЕСКИЙ АНАЛИЗ**

Специальность: 22.00.03 —  
экономическая социология и демография

**АВТОРЕФЕРАТ**

диссертации на соискание ученой степени  
доктора социологических наук



Тюмень — 2010

Диссертация выполнена на кафедре экономической социологии ГОУ ВПО «Тюменский государственный университет»

**Научный консультант:** доктор философских наук, профессор  
**Мельник Владимир Владимирович**

**Официальные оппоненты:** член-корреспондент РАН  
доктор философских наук, профессор,  
**Тощенко Жан Герентьевич**

доктор социологических наук, профессор  
**Воронов Виктор Васильевич**

доктор экономических наук, профессор  
**Рязанцев Игорь Павлович**

**Ведущая организация:** **Учреждение Российской академии наук  
«Институт социологии РАН»**

Защита состоится 18 июня 2010 года в 9.00 часов на заседании диссертационного совета Д 212.274.05 при ГОУ ВПО «Тюменский государственный университет» по адресу: 625003, Тюмень, ул. Ленина, 16, ауд. 113.

С диссертацией можно ознакомиться в читальном зале научной библиотеки Тюменского государственного университета.

Автореферат разослан \_\_\_\_ мая 2010 года.

*Ученый секретарь  
диссертационного совета  
доктор социологических наук,  
профессор*



*Г. Ф. Ромашкина*

## I. ОБЩАЯ ХАРАКТЕРИСТИКА РАБОТЫ

Диссертация представляет собой научное исследование по экономической социологии, теоретическое развитие которой обусловлено обращением к новым явлениям социального воспроизводства и пространственного развития региона. Концептуальный каркас описаний и объяснений феноменов социального воспроизводства региона находит свое выражение в переосмыслении таких понятий, как «действие/взаимодействие/поведение», «интерес», «идентичность», «общность», «коммуникация», «власть», «смысл», «пространство», содержательная трактовка которых привязана к понятию «регион», интерпретируемому в рамках основной схемы социального воспроизводства.

**Актуальность темы исследования** обусловлена значимостью проблемы пространственного фактора жизнедеятельности людей как жителей региона и современными научными потребностями в определении адекватной стратегии регионов России, выявления механизмов социально-экономического и пространственного их воспроизводства. Как показала практика, создание рынка и либерализация экономики в России не смогли обеспечить самофинансирование и саморазвитие регионов, качественное воспроизводство социальных отношений и индивидов. Для решения этих задач необходим учет действия рыночных сил в сочетании с государственным и местным управлением.

Актуальность диссертационного исследования диктуется также тем, что сегодня происходит наложение предметных областей разных наук социально-гуманитарного и естественного профиля, изучающих регионы как таковые (региональная экономика, социально-экономическая география, политология, культурология, экология, медицина). Поэтому, с одной стороны, наблюдается проникновение социологических идей и методов в различные исследования, с другой — все возрастающее по масштабам и глубине использование результатов, полученных этими науками, социологами, изучающими социальное воспроизводство конкретных регионов. Соискатель акцентирует внимание на тематике воспроизводственного социального процесса региона в контексте пространственного его развития, разработку которого считает своим вкладом в социологическую науку. Существует также потребность в объяснении, анализе и

дальнейшем прогнозировании неоднозначных последствий противоречивых и сложных социальных процессов в России и ее регионах. Как показывает практика, в сфере отношений между центром и регионами происходят постоянные изменения: принятие различных нормативных актов, перераспределение финансов между разными уровнями власти. Остается актуальной проблема консенсуса по этим и другим вопросам региональной социально-экономической политики в условиях коллизий разнообразных групповых интересов. Актуальность диссертационного исследования диктуется значимостью общетеоретической проблемы современного воспроизводства с учетом пространственного фактора, выяснения его эвристического потенциала и поиска социальных закономерностей экономического развития региона.

Недостаточность научной разработанности комплексного социально-экономического воспроизводства региона в современных условиях актуализирует теоретическую проблему исследования, состоящую в *концептуализации категории социального воспроизводства региона* с учетом пространственного и других значимых факторов, сущностно раскрывающих жизнедеятельность населения региона и показывающих, как происходит сохранение (сбережение), восстановление, обновление и создание условий его существования и развития.

**Степень разработанности теоретической проблемы.** Анализ научных исследований в сфере социально-экономического воспроизводства региона свидетельствует о необходимости обращения к сопрягающимся с этой проблемой различным системам социально-философских, социологических и социально-экономических знаний, раскрывающих природу и сущность агентов экономического действия (поведения) — макро-, мезо- и микроакторов с учетом их разнообразных интересов и наличия региональной идентичности.

При выборе методологических ориентиров исследования были изучены работы, в которых с социологических позиций даны либо отдельные аспекты проблематики *социального воспроизводства* с учетом его пространственного фактора, либо представлен глубокий концептуальный анализ. Это труды П. Бурдье, Э. Бёрджеса, Э. Гидденса, Э. Дюркгейма, Г. Зиммеля, О. Конта, К. Маркса, А. Лефевра, Р. Парка, П. Сорокина. Разработка базовых теоретических представлений о *воспроизводственных процессах*, их условиях, структуре,

динамике представлена в трудах классиков мировой социально-экономической теории: Дж. Бьюкенена, Т. Веблена, Дж. Гэлбрейта, Дж. Кейнса, Н. Кондратьева, К. Маркса, Д. Рикардо, А. Смита, Р. Солоу, Ф. Хайека, Л. Харриса, Дж. Хикса и др. Обоснованию *воспроизводственных аспектов регионального развития* посвящены труды И. Арженовского, М. Безносовой, В. Бильчака, А. Гранберга, А. Добрынина, А. Дружинина, В. Игнатова, П. Килина, В. Лексина, А. Липко, А. Маршаловой, Н. Михеевой, Н. Некрасова, А. Новоселова, О. Пчелинцева, Б. Орлова, Р. Шнипера и др. Проведенный анализ публикаций по регионально-воспроизводственной тематике показывает, что исследованию *воспроизводственных аспектов региона* в последнее время не уделяется достаточного внимания, а сам воспроизводственный подход как бы выпал из набора активного инструментария в экономике России. Научная разработка и обоснование парадигмы *социализации рыночной экономики* содержатся в работах Л. Абалкина, О. Богомолова, А. Бузгалина, С. Глазьева, Р. Гринберга, В. Ивантера, В. Иноземцева, Д. Львова, Ю. Ольсевича, Н. Петракова, С. Сулакшина, Ю. Яковец и др., они были учтены при анализе проблематики *социальной ориентированности экономики*.

По мере осознания и изучения проблем развития российских регионов научной общественности представлены работы по региональной проблематике с освещением ее воспроизводственных аспектов. Теоретическое осмысление особенностей *парадигмы воспроизводственного процесса* реализовано в исследованиях Р. Абдеева, А. Бузгалина, К. Вальтуха, С. Глазьева, Н. Елецкого, В. Иванова, В. Иноземцева, А. Колганова, С. Мареева, В. Рязанова, И. Рязанцева и др. Несмотря на то что идеи классической политической экономии получили свое развитие в теории социалистического воспроизводства, в современной России достигнутые в прежний (советский) период результаты оказываются слабо востребованными. Анализ *самовоспроизводства основного капитала* является сегодня, по мнению С. Кирдиной и В. Маевского, одним из перспективных направлений научных исследований в контексте проблематики социального воспроизводства. Исправляя «дефекты теории воспроизводства К. Маркса», С. Кирдина и В. Маевский стремились переопределить количественные параметры воспроизводства основного капитала, обеспечивающие рост экономики.

Большой вклад в развитие изучаемых в диссертации проблем внесли труды, посвященные *социально-экономическому содержанию интересов* субъектов экономического действия, которые своими корнями уходят к социальной философии (работы К. Гельвеция, Т. Гоббса, И. Канта, Ж. Ж. Руссо) и экономике (Ф. Бастиа, А. Смит, Дж. Стюарт, Ж.-Б. Сэй и др.). Позднее в социально-экономических науках были разработаны производственная и потребительская теории интереса через эгоизм субъекта, побуждающий к рациональной хозяйственной деятельности и обмену (О. Бём-Баверк, Ф. Визер, А. Маршалл, К. Менгер, А. Смит и др.). Социологические концепции представляют сущность интереса как силу, ведущую к совместным социальным действиям. Социологическое понятие интереса изучали социологи, работавшие в конце XIX — начале XX вв.: А. Бентли, А. Смолл, Г. Ратценхофер, Э. Росс, теоретическое наследие которых до сих пор достаточно глубоко не изучено. Названные исследователи обосновывали идеи необходимости сдерживания эгоистических интересов со стороны общества; выработки альтруистических мотивов социального поведения с помощью семьи, религии, права, морали; системы представительства интересов во власти. В экономической социологии понятие интереса изучали М. Вебер, Л. Вирт, Г. Зиммель, Э. Дюркгейм, Д. Коулмен, Р. Парк, Т. Парсонс, П. Сорокин, Ф. Тённис и другие, обращая внимание на *обусловленность интереса социокультурными нормами*. Важное место теории *социального интереса* отводится французской экономико-социологической школой Р. Будона, П. Бурдьё, М. Крозье, А. Турена, которые подвергли анализу социально обусловленный *экономический интерес, воспроизводящий образ действия* социального класса в конкретных условиях социокультурной среды.

Весомый вклад в разработку *теории социально-экономического и регионального интереса* внесли видные отечественные ученые, такие как А. Ахиезер, В. Бернацкий, Ю. Веселов, Н. Виноградов, Б. Гершкович, М. Горшков, Т. Заславская, А. Здравомыслов, В. Каманкин, В. Кошелев, Л. Логинова, Ю. Лотман, В. Радаев, Р. Рывкина, Б. Розенфельд, В. Тишков, Р. Туровский, В. Ядов и др. В их трудах раскрываются проблемы, касающиеся сущности социальных и экономических интересов, соотношения в них объективного и субъективного, их взаимосвязи с потребностями, мотивами, социальными и экономическими отношениями. В работах В. Воронова,

В. Лексина, В. Маркина, В. Никитиной, Л. Рыбаковского, Ю. Савчук, Ж. Тощенко, А. Филипченко, А. Швецова и др. обосновывается сущность регионального интереса государства, рассматриваются актуальные проблемы местного регионального интереса и вопросы обеспечения условий оптимального взаимодействия социально-экономических интересов различных региональных субъектов экономического действия.

В контексте концепций становления социально ориентированных хозяйств и регионов *субъекты* экономического действия и их *интересы* рассматривались через призму *институционального анализа* такими авторами, как О. Бессонова, Т. Заславская, Р. Капелюшников, С. Кирдина, Г. Клейнер, Н. Лебедева, Н. Манохина, А. Олейник, Ю. Ольсевич, В. Полтерович, В. Радаев, Р. Рывкина, В. Тамбовцев, М. Шабанова, А. Шаститко, А. Яковлев и др.

Переходя к анализу работ по *социальной идентичности*, нужно сказать, что в современных условиях она становится одним из центральных понятий в экономической социологии и социальной психологии, поскольку связывается с целым комплексом еще не решенных проблем социальной теории и социальной практики, с наблюдающимся *кризисом идентичности* (Г. Андреева, В. Ачкасов, А. Баранов, Е. Белинская, И. Брудный, Ю. Волков, Т. Галкина, В. Гельман, М. Горшков, Ю. Громько, Л. Дробижева, И. Задорожнюк, Н. Иванова, И. Киселев, В. Кочетков, В. Колосов, Э. Лаврик, Н. Лебедева, В. Павленко, В. Разуваев, Т. Стефаненко, А. Смирнова, Н. Тихонова, Т. Хопф, А.Р. Яппаров). Эмпирическое изучение *идентичности* опиралось на феноменологию А. Шюца, теорию символического интеракционизма Дж. Мида, чья концепция послужила базой конструктивного развития *социологии идентичности* и описания механизма формирования идентичности как субъективной реальности. Эти идеи нашли свое развитие в работах П. Бергера, Г. Гарфинкеля, И. Гофмана, Т. Лукмана и др.

Удачные попытки показать целостность социальной идентичности были осуществлены П. Бёрком, Ш. Страйкером, Д. Тёрнером, А. Тэд-дфелом. В России разработкой тематики *социальной и региональной идентичности* успешно занимаются М. Горшков, Л. Дробижева, Ю. Качанов, В. Малахов, О. Орачева, Н. Шматко, В. Ядов и др. Однако несмотря на большое количество работ по проблемам идентичности, тема себя далеко не исчерпала, особенно в сопряжении с современными проблемами регионального воспроизводства.

Последний теоретический блок, который представлен в диссертационной работе — это попытка переосмысления таких ключевых понятий социологии, как «действие/взаимодействие/поведение», в привязке их субъектов к региону в контексте анализа регионального воспроизводства. Научный интерес здесь представляют работы об *экономическом поведении личности* (В. Верховин, В. Воронов, Е. Михалёва, В. Половинко, Г. Соколова, В. Радаев, Н. Римашевская, Р. Рывкина, Ж. Тощенко, О. Шкаратан). Большое значение для понимания сущности субъекта экономического действия имеют *акторно-социологический* (Дж. Джерри, Г. Дилигенский, Т. Заславская, Р. Сведберг, Н. Смелзер, П. Штомпка, В. Ядов и др.) и *агентски-функциональный* (А. Булатов, Я. Кузьминов, И. Поспелов, А. Шаститко, М. Юдкевич и др.) подходы к анализу поведения социально-экономического агента. Представляются полезными исследования, посвященные содержанию социально-экономического *действия* и созданию условий, обеспечивающих жизнедеятельность (воспроизводство) социума (В. Верховин, М. Грановеттер, Р. Мертон, В. Парето, К. Поланьи, В. Радаев, А. Этциони). Важны также модели экономического и социологического человека, культурного, символического и социального видов капитала (В. Автономов, К. Бруннер, П. Бурдье, П. Вайзе, А. Добрынин, С. Ивченко, С. Климова, Дж. Коулман, Р. Патнем, В. Радаев, Ф. Фукуяма).

Масштабные программы региональных исследований реализуют Уральское и Сибирское отделения РАН, Санкт-Петербургский и Южный научные центры РАН, Институт региональной экономики РАН, Институт социально-экономического развития территорий РАН (Вологда), кафедра экономической социологии ГУ-ВШЭ, Центр изучения социокультурных изменений ИФ РАН.

Нужно отметить фундаментальные научные работы, раскрывающие важные моменты социально-экономической ситуации и социального воспроизводства в Тюменской области (А. Артюхов, В. Бакштановский, Л. Березин, И. Бобров, Н. Добрынин, М. Ганопольский, А. Зайцева, Г. Куцев, С. Моор, М. Охотникова, Г. Ромашкина, В. Ульянов, Н. Хайруллина и др.). Так, А. Зайцева на теоретическом уровне разработала методологические основы исследования региональной специфики осуществления экономических законов воспроизводства рабочей силы. Вопросы становления региональной общности индустриального типа достаточно плодотвор-



но изучает М. Ганопольский. Ключевые моменты правового обеспечения Тюменской области как сложносоставного субъекта РФ предложил Н. Добрынин. Разрешение проблем по концептуализации социально-политического пространства в качестве теоретико-методологической основы исследования общественно-политической жизни регионов, тенденций и закономерностей их развития реализовала Г. Заболотная. Фундаментальные теории новых городов и воспроизводства человека на севере выстраивал Г. Куцев. Несмотря на большое число трудов, в которых анализируются различные аспекты социального и экономического воспроизводства на уровне регионов, тем не менее еще остается ряд теоретико-методологических проблем. Сохраняется потребность в комплексных исследованиях по *региональному воспроизводству с учетом социальных факторов*. Имеющиеся научные разработки по данной проблематике во многом носят фрагментарный характер.

Фундаментальные вопросы регионального развития социума на основе сбалансированного сочетания экономических и социальных функций до сих пор остаются недостаточно изученными, что явилось основанием обращения автора к данной научной тематике.

#### **Гипотезы исследования**

1. Социально-экономическое региональное пространство обладает особой институциональной силой<sup>1</sup>, которая находит свое выражение в действиях макро- и мезоакторов в рамках региона, проявляющихся в том числе через локальные идентификации и локальные солидарности. Позитивная идентичность является серьезным ресурсом для проявления активности и сплочения региональных групп и региональных элит, направленных на реализацию их региональных интересов.

2. Процессы социального регионального воспроизводства в форме повседневных практик базируются на материальном производстве

---

<sup>1</sup> Концепцию *институциональных сил* в контексте *теории конкурентного изоморфизма* разработали современные классики экономической социологии П. ДиМаджио и У. Пауэлл, которые проанализировали три формы институционального воздействия: нормативные, миметические (подражательные) и коэргитивные (принуждения) силы. См.: DiMaggio P. and Powell W. The Iron Cage Revisited: Institutional Isomorphism and Collective Rationality in Organizational Fields // *American Sociological Review*. 1983. № 48(2). P. 147-160.

как устойчивом источнике повторяющихся экономических действий, являющихся основой «рекурсивного (возвратного) характера социальной жизни» (Э. Гидденс). Важными инструментами оценки уровня социально-экономического воспроизводства региона являются инвестиционный процесс и производство валового регионального продукта. Позитивные показатели их динамики и структуры, в свою очередь, являются индикаторами регионального развития.

3. В основе социального воспроизводства социетального уровня, пронизывающего сверху вниз всю его структуру, заложен принцип этакратизма (власти-собственности) (Р. Нуреев, В. Радаев, О. Шкаратан), определяющий базовые закономерности и реальные отношения в современной российской триаде: *власть—бизнес—общество* (под бизнесом понимается работодатель). Сущностной особенностью российской социальной системы является дефиниция «воспроизводство системы этакратизма» (взаимное поддержание властных и собственнических полномочий акторов различного уровня), когда обладание богатством жестко детерминировано властью и возможностью распоряжаться всеми видами ресурсов (синкретизм власти и собственности). Неполноценность в треугольнике отношений *власть—бизнес—общество* заключается в том, что бизнес де-факто лишен права на самостоятельный выбор, в результате чего *воспроизводится дисбаланс интересов власти, бизнеса и общества*.

4. Воспроизводство региона — процесс непрерывного возобновления рабочей силы, материальных благ и социально-экономических отношений, имеющий простую, расширенную и суженную формы. Под социальным воспроизводством региона понимается возобновление социальной структуры, ключевое значение в котором приобретает региональная элита, что должно находить свое отражение в концепции «региональной элитарности». В настоящее время региональные элиты консолидировались как самостоятельные социальные группы, действующие в своих собственных интересах, способные активно влиять на экономические, общественно-политические и институциональные структуры регионов.

**Объектом** исследования данной диссертационной работы выступает локализованная в пространстве сложноструктурированная региональная социально-экономическая система (мезосистема в ранге субъекта РФ), способная обеспечить воспроизводство территориальной общности — населения региона.

**Предмет** исследования: сущностные процессы, факторы, условия и закономерности социального воспроизводства, изучаемые в пространстве региона.

**Целью** настоящего диссертационного исследования является разработка в качестве самостоятельного научного направления экономико-социологической концепции социального воспроизводства и пространственного развития региона на основе синтеза взаимосопрягающихся компонентов: социальной идентичности, социальных интересов и социального пространства как функций производительного действия акторов макро-, мезо- и микроуровней.

Данная цель реализуется через решение следующих **задач**:

1. Уточнение и развитие теории и методологии экономической социологии посредством систематизации современных научных представлений, выделения предметного поля и сущностных характеристик в качестве концептуальной основы анализа социального воспроизводства региона.

2. Разработка авторской методологии в контексте общей экономико-социологической теории, теории социального механизма развития экономики; реинтерпретация зарубежных и отечественных подходов к решению проблем социального детерминизма, социального воспроизводства и пространственного развития региональных социально-экономических систем.

3. Обобщение методологических основ исследования региона в качестве особой формы социально-экономического пространства; уточнение понятийно-концептуального аппарата и определение места дефиниции социального воспроизводства в контексте экономико-социологической науки на основе выявления структурных компонентов воспроизводства как целостного образования и необходимых условий устойчивого развития региона.

4. Обоснование и разработка базовых понятий, сопрягающихся в контексте социального воспроизводства: детерминанты социально-экономического и регионального развития; территориальное пространство и пространственное развитие региона; территориальная идентичность; типы регионов и типы идентичностей населения; территориальные интересы социальных субъектов. Территориальное поведение: актор экономического действия; факторы формирования и типология экономического действия; сущностные социальные признаки, функции и социально-экономическое содержание интересов актора экономического действия; воспроизводство социально-

территориального неравенства и стратификации; изучение территориального разделения труда в регионе; регион в системе коммуникаций. Выявление социально-экономических противоречий, присущих разнообразным детерминантам регионального развития и регионального воспроизводства.

5. Оценка условий и особенностей развития экономики Тюменского региона с опорой на парадигму экономической социологии. Разработка социологического инструментария изучения новых тенденций социально-экономического развития и самоорганизации территориальных групп населения; разработка авторских методик и проведение комплексных оценок социального воспроизводства и социального развития.

6. Выявление актуальных проблем воспроизводства региональных социально-экономических систем на примере изучения Тюменского региона. Осуществление экспертно-аналитической оценки уровня развития региона — мезосистемы — на основе межрегионального подхода, выявление новых тенденций структурных трансформаций; конкретизация оценки населением социально-экономических реформ и преобразований в регионе. Систематизация и исследование социокультурных факторов, определяющих развитие социального механизма воспроизводства региона. Анализ пространственно-динамических закономерностей поляризации социально-экономического развития региона. Анализ особенностей социально-экономического развития в различных типах городских поселений и сельской местности.

7. Проведение анализа тенденций социально-экономического развития региона в современных условиях цикличности: кризисного спада, последующего роста и нового спада (1990-2010 гг.). Выявление взаимосвязей социального развития и социального воспроизводства с экономическими, политическими, демографическими, расселенческими и другими факторами на основе авторского подхода к исследованию состояния и развития региональных социально-экономических систем.

8. Осуществление статистического и социологического видов анализа современных особенностей регионального воспроизводства социально-экономических процессов в пространстве Тюменского региона. Выявление факторов и тенденций динамики доходов населения, оценка уровня и профиля бедных и богатых в регионах и поселениях разного типа. Проведение социологического анализа полученных данных по репрезентативным опросам населения, сопря-

женных с наиболее значимыми показателями регионального воспроизводства в изучаемой социальной динамике 1990-2010 гг.

**Информационно-эмпирическая база исследования** формировалась из нескольких типов источников. Среди них: данные Федеральной службы государственной статистики, официальные нормативно-правовые акты РФ и субъектов РФ, регулирующие социально-экономическое развитие регионов; официальная документация региональных органов управления юга Тюменской области, Ханты-Мансийского и Ямало-Ненецкого автономных округов; данные Тюменского областного управления государственной статистики; публикации в региональной периодической печати; вторичный анализ исследований отечественных ученых. Используются фактологические данные, собранные, обработанные, прокомментированные и введенные в научный оборот соискателем, и материалы, содержащиеся в монографических исследованиях отечественных и зарубежных ученых.

**Эмпирической базой исследования** стали результаты социологических исследований, проведенных исследовательскими группами в 2003-2009 гг. при участии соискателя. Эмпирическая база массового опроса Тюменского региона (включая ХМАО-Югру, ЯНАО) составила 8510 респондентов избирательного возраста по стратифицированным выборкам; экспертных опросов, проведенных в режиме неформализованного интервью (120 интервью за 2006-2009 годы).

**Методологической основой** диссертации соискателя явился комплекс фундаментальных экономико-социологических концепций, который получил обобщенное наименование «классическая социология» и связан с именами П. Бурдьё, Э. Гидденса, М. Вебера, Э. Дюркгейма, Г. Зиммеля, К. Маркса, Р. Мертона, Т. Парсонса, Н. Смелзера, П. Сорокина, Ф. Тённиса, А. Турена и др.; с научными трудами по новой экономической социологии зарубежных авторов (К. Веннерлинд, М. Грановеттер, П. ДиМаджио, В. Зелизер, Дж. Коулман, Р. Сведберг, Н. Флигстин и др.), образующими концептуальное ядро теорий экономической социологии; с работами сторонников деятельностно-активистского направления в современной теории, отражающими в том числе трансформации в постсоветских странах (В. Воронов, Т. Заславская, С. Кирдина, Н. Лапин, Р. Рывкина, П. Штомпка, В. Ядов и др.); исследованиями процессов социальной идентификации в условиях социальных изменений

(Г. Андреева, Е. Белинская, М. Горшков, Е. Данилова, Н. Иванова, В. Ядов и др.) и адаптации людей к изменениям социальной среды (М. Горшков, П. Козырева, Ю. Левада, Н. Наумова, М. Шабанова и др.). Экономико-социологическая методология дополнена социокультурной парадигмой, представленность которой при анализе субъектов экономического действия показывает необходимость отхода от экономического детерминизма, что получило применение в фундаментальных работах отечественных ученых (А. Ахиезер, Н. Зарубина, А. Маршак и др.).

Решение поставленных в диссертации задач потребовало комплексного использования подходов: системного, структурно-функционального, историко-генетического, сравнительного. Территориальные социально-экономические процессы и структурные элементы рассматриваются во взаимосвязи и развитии, части и целого, в их диалектическом единстве. Методологическим принципом, расширившим возможности аналитического описания проблем воспроизводства, стал интегративный подход, позволяющий рассматривать развитие общества и региона как взаимное влияние действий социальных субъектов и социальных структур. Применены следующие социологические методы: экспертных оценок, системно-аналитические (систематизации, сопоставления, обобщения), экономико-статистические (индексный анализ, ранжирование, регрессионный, факторный и кластерный анализ) с использованием программы SPSS-17.

**Теоретической основой** диссертации стали экономико-социологические и институциональные концепции социального воспроизводства; социального обмена; социальных сетей и социального капитала; современные теории регионализма; концепции, раскрывающие уровневую роль акторов в трансформационных процессах. Использовались достижения отечественных и зарубежных ученых в области региональной экономики, экономической и социальной географии, а также учитывались разработки схем размещения производительных сил и расселения, прогнозы, программы и другие материалы по территориальному развитию России и регионов с социально-экономической точки зрения в контексте социально-воспроизводственного процесса.

Результаты анализа методологических, теоретических и прикладных исследований стали основой для постановки общей проблемы диссертации.

**Соответствие темы диссертации требованиям Паспорта специальностей ВАК.** Исследование выполнено в рамках специальности 22.00.03 — «Экономическая социология и демография». Тема диссертации соответствует п. 1. «Социальные закономерности экономического развития», п. 15. «Социальное воспроизводство в экономическом процессе» и п. 21. «Социальные условия воспроизводства населения» Паспорта специальностей научных работников ВАК Министерства образования и науки РФ (социологические науки).

**Достоверность и обоснованность** результатов исследования определялись теоретическим анализом проблематики; комплексным применением теоретических разработок экономической социологии и репрезентативных эмпирических методов исследования; многошаговым и многоуровневым сопоставлением полученных эмпирических социологических и статистических данных — как авторских, так и полученных другими отечественными и зарубежными учеными.

#### **Научная новизна диссертационного исследования**

1. Дана авторская трактовка теоретико-методологических основ экономической социологии региона и предложена новая концептуальная схема изучения социального воспроизводства региона. Проведена авторская линия интеграции концепции активистской социологии, согласно которой акторы (деятельные агенты) макро- и мезоуровней способны воздействовать на факторы институциональных изменений в обществе, и осуществлен микросоциологический подход, область применения которого — анализ повседневных практик.

2. Впервые применительно к экономической социологии предложено рассматривать воспроизводство территориальной общности в контексте теорий социального пространства и социальных сетей на разных уровнях социального взаимодействия и различной степени сложности.

3. Доказано, что динамика социального воспроизводства региона воплощает в себе тенденции изменения социальной структуры, присутствующие как социально-экономической организации общества в целом, так и территориальной ее проекции. В социальном воспроизводстве индивида выделены следующие типы воспроизводства: демографическое, статусное, культурное, профессионально-квалификационное, которые фиксируются эмпирическими средствами.

4. В диссертации представлена и обоснована новая теоретическая схема региональной идентичности как объяснительной концепции групповых и межгрупповых феноменов в качестве компонентов

коллективного сознания социальной общности в терминах их преимущественного порождения «коллективным Я» (Э. Дюркгейм) и поддержания социального порядка как фундаментальной основы социального воспроизводства индивидов.

5. Доказано, что воспроизводственной предпосылкой феномена идентичности выступает тезис о воздействии социальной среды на характер межличностных и межгрупповых отношений, выявляемых в феномене доверия.

6. Предложена аналитическая схема территориальной идентичности, непосредственно сопрягаемая с теоретическими конструктами территориального поведения, территориальных интересов, территориального сознания и территориального субъекта в контексте теории социального воспроизводства.

7. Эмпирически показано, что ядром социального воспроизводства (в масштабах общества) выступает воспроизводство социальной структуры, а социально-демографической составляющей этого процесса на территориальном уровне является демографическое обновление ключевых компонентов этой социальной структуры, включая социальные перемещения (мобильность) и миграцию.

8. Дополнена методика оценки развития человеческого потенциала применительно к регионам России; рассчитаны и проанализированы региональные индексы на примере Тюменской области. Разработана методика оценки уровня и качества жизни населения региона в переходный период, рассмотрены региональные различия при использовании разных вариантов индекса качества жизни. Проведен эмпирический анализ в парадигме экономической социологии и теорий регионального экономического роста применительно к социально-экономической системе Тюменской области.

#### **Положения, выносимые на защиту.**

1. Предложена новая концептуальная схема изучения социального воспроизводства на уровне региона, совмещающая несколько взаимосвязанных между собой по смыслу и содержанию концепций. Они описывают в едином категориальном поле социальную территориальную (региональную) общность, территориальную идентичность, территориальное поведение и территориальные интересы, в своей совокупности образующие спектр детерминант регионального воспроизводства, что в итоге расширяет научные представления о содержании и специфике регионального пространства. Совмещение макро- и мезосоциологических концепций активистской социологии



логии и микросоциологический подход позволяют рассмотреть социально-экономическое пространство всего общества на макроуровне (российский народ как трудоспособное население, государственная власть, крупный бизнес); мезоуровне (экономически активное население региона, региональная власть, региональный бизнес); микроуровне (собственники и руководители местных фирм, наемный персонал, местные профсоюзы и местные различные неформальные объединения и т.д.) и показать, как материальные и символические ресурсы, накопленные макро- и мезоакторами, интегрируются на этих уровнях в российском социуме.

2. Применительно к теории экономической социологии воспроизводство территориальной общности рассмотрено в контексте теорий *социального пространства* и *социальных сетей* на различных уровнях социального взаимодействия и различной степени сложности, а содержание социального пространства выступает в качестве символического продукта социально-смысловых отношений. Локализация социальных феноменов в пространстве является одним из важных параметров любых явлений, изучаемых экономической социологией, которые могут быть операционализированы в практике модельных переменных в прикладных социологических исследованиях, что представлено в результатах социологического исследования и последующего анализа данных. При этом социальное пространство воспринимается в контекстах расположения позиций, статусов и ролей в упорядочивающей их схеме актора и выявления способа организации наблюдаемых событий и связей. Индивиды используют ресурс предыдущего жизненного опыта, который воплощается в воспроизводстве его самого и в воспроизводстве референтной ему территориальной общности. Пространственная парадигма в контексте теории экономической социологии дает возможность достаточно глубоко проникать в сущность реальных процессов в воспроизводстве и развитии (или деградации) социально-экономических систем.

3. Авторское развитие методологии регионального анализа в контексте теории экономической социологии заключается в том, что показано, что в процессе общественного воспроизводства регион выполняет двойственную функцию. С одной стороны, он представляет собой локальную территорию, на которой осуществляются взаимосвязанные хозяйственные процессы, живут люди, объединенные общими территориальными интересами. С другой — регион является частью социально-экономической системы государства, и

на его развитие оказывает «давление Центр». Социальное воспроизводство жителей региона рассмотрено как самостоятельный предмет региональных исследований, связанный не только с экономическим развитием, но и с более широким кругом демографических, расселенческих, социокультурных, политических и других факторов. Выявлено, что социальное воспроизводство воплощает тенденции изменения социальной структуры, присущие социально-экономической организации всего общества. Процесс воспроизводства на уровне индивида, его статуса и потребления протекает непосредственно в региональных общностях, которые обеспечивают воссоздание его как живого носителя свойств и характеристик класса, группы, социального слоя.

4. В контексте рассмотрения динамики социального воспроизводства обнаружены тенденции изменения социальной структуры, присущие социально-экономической организации общества в целом и ее территориальной проекции. Отражение этих тенденций в эмпирическом плане выступает как социальное воспроизводство населения, проживающего на определенной территории, которое детерминирует социальное воспроизводство отдельного индивида, жителя этой территории. Социальное воспроизводство региона неотделимо от процессов демографического воспроизводства, оно обеспечивает подготовку новых поколений к выполнению необходимых общественных (экономических, политических и иных) функций. Поэтому в социальном воспроизводстве индивидов выделены социокультурный, демографический, профессионально-квалификационный, статусный, символический и иные типы воспроизводства, которые фиксируются эмпирическими средствами.

5. Разработана новая теоретическая схема *региональной идентичности* как объяснительной концепции групповых и межгрупповых феноменов в качестве компонентов коллективного сознания территориальной общности в терминах их преимущественного порождения «коллективным Я» и поддержания социального порядка в регионе как фундаментальной основы социального воспроизводства индивидов. Концепция региональной идентичности описывает механизмы разрешения ситуаций социальной неопределенности, демонстрируя тот факт, что и статус, и группа членства являются потенциальными детерминантами социального влияния. Поскольку опыт и формирование идентичности теснейшим образом связаны с поддержанием социального порядка, объектом исследовательского интереса являются соци-

альные роли и опосредованные ими интеракции. Показано, каким образом социальные ожидания, обусловленные социальными идентичностями, поддерживают тип территориального поведения, отвечающий существующим социальным нормам для данной территориальной общности. Статусно-групповая идентификация наиболее рельефно выявляется на уровне *элитарных групп (элит)*, которые способны реализовать свой потенциал для поддержания нормативных образцов и символических знаков, укореняющих их позиции и придающих социальную устойчивость данной общественной региональной системе. При этом элитарные группы обеспечивают сохранение и воспроизводство своего материального и символического ресурса из поколения в поколение, в чем и заключается сущность разрабатываемого соискателем *этакратического подхода* в отношении социального механизма воспроизводства статуса элитарных групп и контролируемых ими ресурсов региона. Воспроизводство обеспечивается циркулированием восьми основных форм капитала, используемых для полноценной хозяйственной жизни региона (экономическая; культурная; человеческая; административная; политическая; символическая; социальная; физическая), и контролируется элитарными группами. В процессе такого контроля возникает диалектическое противоречие интересов групп на различных осях взаимодействия (центр—регионы; символические—материальные ресурсы; территориальное—социоструктурное пространство и т.д.). В процессе социального воспроизводства, таким образом, движущей силой становятся воспринимаемые интересы, а региональная его проекция обеспечивается региональной идентичностью.

6. Показано, что базовой воспроизводственной предпосылкой феномена *идентичности* выступает тезис о воздействии социальной среды на характер *межличностных и межгрупповых отношений*, проявляющийся в контексте оппозиции «свой-чужой», выявляемый также в феномене доверия. Региональный контекст воздействия социальной среды на характер межличностных и межгрупповых отношений задает направление развития ситуации по типу связей и отношений «свой-чужой», которые идентифицируются в рамках конкретной локальности и социальной группы: участники коммуникации создают образ «своего» как в достаточной степени безопасного и заслуживающего доверия партнера. Эта передача смысла позволяет сформировать общий социальный опыт, объединяющий множество агентов, и, следовательно, делает возможной социальное

воспроизводство региональной группы в условиях неполной информации о намерениях других или необходимости прямого взаимодействия. *Социальный механизм реализации социально-экономических интересов* «своих-чужих» уровня региона обусловлен социокультурными факторами социального доверия, формирующего *социальный капитал этих групп*, который выступает в различных формах воздействия на акторов и в различных функциях.

7. Предложена авторская аналитическая схема взаимосвязи территориальной идентичности, территориального поведения и территориальных интересов, интегрируемых в концепцию воспроизводства территориального субъекта. Социальный механизм воплощения в жизнь территориальных (региональных) *интересов* предполагает детальный анализ параметров *социального контекста*, а именно наличия социально значимых групп, возможностей доступа в эти группы новых членов, степени их «проницаемости» и «открытости», особенностей межличностных и межгрупповых связей и контактов. Важны учет влияния идентификации на индивидуальные чувства «Я» и отношения этого «Я» с другими и действия, мотивированные социально заданными трактовками этих отношений. В таком контексте *экономический механизм воспроизводства социальной структуры* региона основан на *реализации важнейших накопленных ресурсов* (материальных, включая деньги, социокультурных, символических и других), принадлежащих, в основном, к элитарным группам, осуществляющих это воспроизводство посредством *особых коммуникативных функций*. Соискатель углубил и применил к анализу современности концепции Т. Парсонса, который рассматривал деньги как «символически обобщенный посредник коммуникации», и Г. Зиммеля, установившего «коммуникативные функции денег». Расширение концепции касается доверия к социально-экономическим институтам и роли категории интереса. Если индивиды участвуют с помощью денег в рыночном обмене, это означает, что они разделяют доверие друг друга к данному социальному порядку. С другой стороны, рост доверия к социально-экономическим институтам является опосредованным выражением расширенного воспроизводства существующего социального порядка, например, в поддержании социального денежного механизма как такового. И наоборот, «плохие» институты (как и «плохие» деньги) не обеспечивают его расширенного воспроизводства. Анализ фундаментальных причин заинтересованности социума приводит к выявлению границ

и условий функционирования институтов (например, денег), когда происходит *взаимное согласование и координация действий*, конструирование экономического поведения, что приводит также к *воспроизводству региональных интересов*. В этом случае акторами символических и материальных ресурсов оказываются группы лиц, представляющие региональные и федеральные элиты.

8. Функционально социальный механизм воспроизводства территориальных интересов воплощается в продуктивно работающих системах устойчивых связей и взаимосвязей акторов экономического действия различных типов и уровней по поводу использования и развития социальных норм, правил, процедур, санкций, систем социокультурных ценностей и целей, которые, закрепляясь в социально-экономических практиках, создают достаточно стабильные институциональные и социокультурные условия для поддержания жизнедеятельности людей — жителей данного региона. *Спецификация функций региональных интересов* (таких как мотивационная, интеграционная, регулирующая, институциональная, развития разнообразных форм человеческого капитала, инновационная и др.) проявляется в побуждении к формированию и закреплению в соответствующих ценностях, значениях, эталонах социальных норм, правил, традиций, обычаев, различных полезных процедур, необходимых для согласованной совместной деятельности, а следовательно, и для воспроизводства территориальных общностей. По-новому раскрыты соискателем *противоречия социального механизма воспроизводства региона* — на основе принципа социальной и культурной детерминации, при углубляющихся дисбалансах интересов микро- и мезоакторов. Условия глубокого социального неравенства региональных субъектов детерминируют устойчивую полярность их экономического сознания, что отражается в соотношении систем ценностей (коллективизма и индивидуализма, патернализма и самостоятельности), в разнонаправленности динамики их различных компонентов. Соискателем разработана соответствующая система разрешения этих противоречий на основе мониторингов показателей уровней социальной сферы; поддержания определенного соотношения общественной и частной форм собственности; попыток усиления контроля над бюрократией со стороны гражданского общества, создания необходимых институциональных условий для роста доходов населения региона.

9. Соискателем доказано на эмпирических данных, что ядром социального воспроизводства в масштабах общества и региона выступает статусное воспроизводство социальной структуры. Сутью социально-демографической составляющей воспроизводства на территориальном уровне является демографическое возобновление компонентов территориально-социальной структуры, включая социальные перемещения (мобильность) и миграцию. Делается вывод, что если категория материального воспроизводства позволяет раскрыть структурные связи, эффективность, результаты деятельности как процесс созидания, то категория социального воспроизводства отражает целостную деятельность людей как процесс и раскрывает, как и в какой последовательности, вновь и вновь возобновляясь, осуществляется деятельность по созиданию, сбережению, восстановлению, обновлению, сохранению условий, средств и целей субъекта воспроизводства. Те или иные устойчивые способы реализации территориальных интересов различных акторов воплощаются в определенных формах действующего социального механизма воспроизводства различных систем социально-экономических связей и взаимосвязей, посредством которых агенты экономического действия объединяют свои усилия в рамках определенной территории (локала, региона).

10. Соискателем дополнена методика оценки развития человеческого потенциала применительно к регионам, рассчитаны и проанализированы региональные индексы на примере Тюменской области. В концептуальном плане определены методические подходы к определению и измерению человеческого капитала и качества жизни населения территории, что позволило обозначить императивы устойчивого и сбалансированного развития в пространстве региона. Выявлены специфика и взаимосвязи социального развития городов различного типа (монофункциональных и входящих в агломерации) и сельской местности в переходный период. Выделены поведенческие и поколенческие аспекты социального развития и формы адаптации населения разного возраста в городах и сельских поселениях, что представлено на примере юга Тюменской области, Ханты-Мансийского и Ямало-Ненецкого автономных округов. Эмпирически выявлено несовпадение трендов отдельных компонентов социального развития регионов в условиях цикличности экономических процессов и, как следствия, цикличности социального воспроизводства.

11. Исследованы факторы воспроизводства социально-профессиональной структуры в регионе. Рассмотрена обобщенная характе-

ристика двух основных поколений (отец/мать — респондент), выделена ее динамика в Тюменском регионе. В рамках данного исследования показано, что в российском обществе существуют крупномасштабные группы, которые, несмотря на социальную нестабильность в период реформ 1990-х гг., воспроизвели свое социальное положение, основанное на типе поселения (в условиях проживания), роде занятости и уровне образования. Выводы, полученные в результате проведенного анализа, показали, что большинство выдвинутых гипотез имеют эмпирическое подтверждение. Представленные авторские модели регрессионного, кластерного и факторного анализа полученных социологических данных и обработанной автором статистической информации позволяют утверждать, что в регионах России восстанавливается, хотя и в более рыночных формах, та социально-иерархическая система, которая была характерна для советского времени, что существуют циклические закономерности воспроизводства региона при доминировании социетальности этакратического типа.

**Теоретическая значимость** работы обусловлена ее новизной и заключается в постановке и решении актуальной и значимой проблемы социального воспроизводства; в приращении теоретического знания в области экономико-социологического исследования; в развитии теории социального воспроизводства региона и социологической концептуализации этой проблемы; в расширении основы для теоретического анализа комплекса социально-экономических проблем региона; в определении совокупности показателей и получении новых эмпирических данных для развития научного направления — экономической социологии региона.

**Практическая значимость** настоящего исследования состоит в методологическом значении работы для региональных исследований по проблемам экономической социологии; в возможности использования выводов диссертации в межрегиональных сравнительных исследованиях. Результаты работы могут быть использованы органами власти разных уровней. Исследование позволяет обогатить теоретическим и эмпирическим материалом учебные курсы по экономической социологии региона, по управлению социально-экономическим развитием региона и ряд спецкурсов.

**Апробация результатов исследования.** Основные положения и выводы диссертации представлены соискателем в 51 научной публикации общим объемом 97,1 п.л., в том числе в четырех авторских и трех коллективных монографиях, 9 статьях в ведущих ре-



цензируемых журналах, рекомендованных ВАК Минобрнауки РФ для публикации результатов докторских диссертаций.

Основные положения, выводы и результаты исследования докладывались автором на 27 научных конференциях международного и всероссийского уровня.

**Реализация результатов диссертационного исследования.**

Основные положения и материалы диссертации были использованы: в программных и нормативных документах Тюменской областной Думы, разработанных с участием автора («Стратегия деятельности Тюменской областной Думы четвертого созыва»; «Концепция долгосрочного развития Тюменской области до 2020 года» и др.); в выступлениях на международных, всероссийских и региональных научных конференциях; при выполнении НИР по грантам Российского гуманитарного научного фонда 2006-2010 гг. (проекты № 06-03-00566а и № 09-03-00676а). Материалы диссертации используются автором в учебном процессе при чтении курсов «Экономическая социология» и «Управление социально-экономическим развитием региона».

**Структура и объем диссертационной работы.** Диссертация состоит из введения, трех глав, объединяющих 11 параграфов, заключения, библиографии, насчитывающей 684 наименования, 8 приложений, представляющих собой комплексный анализ данных социологических репрезентативных исследований. Объем диссертации составляет 394 страницы, приложений — 125 страниц. Текст диссертации включает 12 таблиц и 29 рисунков; приложения включают 117 таблиц и 11 рисунков. В приложениях представлены: обоснование, параметры и структура выборок, основные результаты анализа данных социологических исследований 2006-2010 гг.; статистические показатели развития и анализ значимых характеристик Тюменского региона и сопряженных территорий; анализ уровня и качества жизни, социальной стратификации и мобильности населения; описание проблем государственного и муниципального управления и регионального развития; примеры факторного и кластерного анализа на основе изучения индикаторов регионального развития; анализ инвестиционного процесса региона (юг Тюменской области, ХМАО-Югра, ЯНАО-Ямал).



## II. ОСНОВНОЕ СОДЕРЖАНИЕ РАБОТЫ

Во *введении* раскрывается актуальность исследуемой проблемы, определяются цель, объект, предмет, гипотезы и задачи исследования; обосновываются новизна, теоретическая и практическая значимость работы, излагаются положения, выносимые на защиту.

В *первой главе* «*Методология и теория экономической социологии как концептуальная основа анализа социального воспроизводства региона*» представлено современное состояние теоретической и эмпирической разработки проблематики в отечественных и зарубежных публикациях как предпосылки для выработки собственной позиции автора; рассмотрена проблематика социального детерминизма процессов воспроизводства; представлены различные обоснования социального подхода к экономике и детерминирующих факторов в жизни общества; методологией экономико-социологического исследования выявлены ключевые проблемы экономического и социального воспроизводства, представлены принципы выбора авторской концепции.

Анализируя классические (Г. Зиммель, Р. Парк, Э. Бёрджесс) и современные (Е. Банго, П. Бурдьё, Э. Гидденс, А. Лефевр, Н. Луман) подходы к пониманию проблематики *регионального пространства*, диссертант приходит к выводу о том, что логика развития фундаментального научного знания о региональном развитии потребовала использования пространственной парадигмы и внесения корректив в содержание понятийного аппарата. Благодаря идеям западных ученых: теории габитуса П. Бурдьё, производства пространства А. Лефевра, теории «локала» в парадигме структуризации Э. Гидденса и других, социология пространства вышла на новый качественный уровень. Немецкий социолог Е. Банго с опорой на общую теорию социальных систем Н. Лумана предложил концепцию «социорегиона». К осознанию важности данной темы в контексте собственного теоретического анализа сегодня приходят многие российские социологи. Системное изучение феномена региона и его воспроизводства в отечественной науке началось еще в XIX в., когда экономической географией был накоплен большой массив данных. Так, дореволюционная российская экономико-географическая традиция сформировалась, прежде всего, в связи с опытом построения районов Российской империи (К. Арсеньев, А. Ермолов, Д. Менделеев, Д. Рихтер, В. Семёнов-Тян-Шанский, А. Челинцев).

Районирование стало предметом науки, занимавшейся разделением России в хозяйственном отношении на относительно однородные районы. Критериями его были преимущественно естественно-исторические и хозяйственные особенности. Районирование, выступая методологическим приемом практического познания, по сути дела, являло собой эмпирический учет хозяйственной жизни. Акцент при этом делался на характеристике частей страны как составляющих органичного целого. Россия представлялась ученым того времени единой территорией, что в целом обуславливало преобладание познавательного аспекта в районировании и создании «живой истории» страны. Исследования регионов получили свое дальнейшее развитие в экономике, социологии, демографии, этнографии, политических науках. Их проблематика находила отражение и в других науках, особенно в статистике, развитие которой обеспечивало прагматические государственные интересы. Отечественной наукой в 1930-е гг. был накоплен специфический опыт регионального планирования социально-экономического развития регионов: внедрены в жизнь концепции района как производственного комбината, территориально-производственного комплекса (совокупность производств, от размещения которых на одной площадке достигается дополнительный экономический эффект), районного энергопроизводственного цикла (как совокупности производств, объединенных связями по сырью и энергии), введенные Н. Колосовским. Позже возобладала идея социально-экономического выравнивания регионов, региональные исследования перестали представлять интерес и были практически прекращены.

Систематическое изучение регионов России возобновилось в середине 1950-х — начале 1960-х гг. в связи с реформами Н. Хрущева, для чего понадобилось научное обоснование разделения страны на экономические районы, для управления которыми создавались Советы народного хозяйства (совнархозы).

Вопрос заключался в том, что если внутри совнархоза взаимосвязи между предприятиями складывалась более или менее благополучно, то в отношениях с предприятиями «чужого» совнархоза возникали серьезные трудности. Эту проблему называли «местничеством» и списывали на счет «несознательности» руководителей совнархозов; однако дело было не в разногласиях типа «свое» — «чужое», а в том, что переход на распределенную систему управления оставил практически неприкосновенными систему старых

производственных связей и сложившиеся ранее принципы «вертикальной кооперации». С точки зрения развития страны и ее регионов в 1960-х гг. потребовался объективный диагноз, и необходимость научного осмысления состояния экономики дала ход научным дискуссиям. Одна из первых монографий по этой проблеме опубликована Б. Орловым и Р. Шнипером<sup>1</sup>. В ней были рассмотрены методологические вопросы расширенного воспроизводства региональной экономики и выявлены отличия от общесоюзного воспроизводства. Важным моментом являлось то, что в этой публикации давались конкретные предложения по совершенствованию территориального планирования в СССР, гармоничному сочетанию отраслевых и территориальных интересов. В 1970-х гг. классическая трактовка региона как территориального комплекса производственных сил и производственных отношений была предложена Н. Некрасовым<sup>2</sup>, и его подход заложил научные основы, позволяющие рассматривать территориальное образование с позиций как его экономической, так и социальной природы. Н. Федоренко указывал, что регион как хозяйственная система представляет собой «совокупность самых различных отраслей хозяйства рассматриваемой территории, охватывающих производство, распределение, обмен и потребление материальных благ и услуг»<sup>3</sup>. Социологическое изучение регионов стало проводиться в рамках разработки планов социально-экономического развития предприятий, городов и сел. Внимание таких ведущих социологов, как Н. Аитов, Г. Куцев, Н. Лапин, Ж. Тощенко, О. Шкаратан, было сосредоточено по большей части на социальной стратификации городов и анализе строения городской общности (выделение социально-профессиональных, доходных и других групп). В 1980-х гг. региональные исследования были продолжены на теоретико-методологических основаниях новой науки — экономической социологии. Масштабные проекты реализовывались в рамках социологии деревни и были сосредоточены на изучении поселенческих форм региональной жизни, что было отражено в классических работах Т. Заславской и Р. Рывкиной.

---

<sup>1</sup> См.: Орлов Б.П., Шнипер Р.И. Экономическая реформа и территориальное планирование. — М.: Экономика, 1961.

<sup>2</sup> Некрасов Н.Н. Региональная экономика. — М.: Экономика, 1975.

<sup>3</sup> Федоренко Н.П. Оптимизация экономики. — М.: Наука, 1977. С. 129.

Интеграция экономико-географических, социологических и экономических исследований регионов и регионального развития поставили в повестку дня выделение *социологии региона*. Заметным этапом ее институализации стала дискуссия о предмете социологии региона ведущих социологов страны в Уральском научном центре АН СССР. Н. Лапин, один из первых исследователей в российской социологии, стал изучать регион как *самовоспроизводящуюся социальную общность*, выделил несколько слоев содержания понятия *регион*: регион в территориальных границах субъекта Российской Федерации и основной элемент федеративного (политического, административно-управленческого) устройства России; регион вместе с тем — как исторически сложившаяся территориально-культурная общность, ячейка социокультурного пространства страны; наконец, регион — как «местное сообщество», содержание которого сближается с *Gemeinschaft* по Ф. Тённису<sup>1</sup>.

В результате анализа этих концепций диссертант пришел к выводу о том, что пространственная парадигма дает возможность познать закономерности регионального развития; позволяет идентифицировать структурно-динамические качества и признаки пространственно локализованных систем различного ранга; сопрягать региональное развитие не с одной, пусть даже важной составляющей жизни общества, например с производством, а с динамикой многих компонентов социума; определять и конструировать механизмы саморегулирования региона как воспроизводственной системы мезоуровня. Особенностью применения авторской методологии явился социальный подход к экономике с марксистских позиций, а именно: рассмотрение закономерностей экономического развития с позиции интересов, деятельности и отношений классов, занимающих различное (в том числе и прямо противоположное) положение в системе производства, распределения, обмена и потребления общественного продукта. Если у Маркса стержнем *социального механизма* развития экономики была объявлена классовая борьба, основа которой — противоположность классовых интересов в отношениях собственности на средства производства и политической власти, то, по мнению автора, этот же марксистский методологиче-

---

<sup>1</sup> См.: Лапин Н.И. Горизонтальная дифференциация социокультурного пространства России. Статус регионов России, разбалансированность их социокультурных функций // Мир России. 2006. № 2. С. 3-41.

ский принцип до сих пор не устарел и может быть взят за основу любого социолого-экономического исследования, в том числе и социальной структуры регионального воспроизводства.

Современные экономические социологи видят предпосылки социального воспроизводства и преемственности в наличии элементов стабильной социальной структуры, которая способствует трансляции от поколения к поколению необходимых для соответствующих видов деятельности знаний, навыков, способов поведения, образов жизни. Так, согласно Т. Заславской, социальная структура более или менее стабильно закрепляет крупные сферы жизнедеятельности за столь же крупными категориями социальных субъектов, воспроизводящимися преимущественно на собственной основе (крестьяне, индустриальные рабочие, массовая интеллигенция, чиновники, ученые, военные и др.). В настоящее время в экономической социологии накоплен богатый опыт исследования регионов на общетеоретическом и практическом уровнях. При этом используются разные методологические подходы к анализу региональных проблем: идеальных типов М. Вебера, инструментального и коммуникативного действия Ю. Хабермаса, разделение территорий на ядерные, полупериферийные и периферийные И. Валлерстайна. Важным дополнением к этому перечню является концепция социального конструирования реальности П. Бергера и Т. Лукмана, согласно которой сама социальная реальность может конструироваться людьми и на коллективном, и на индивидуальном уровне. Применительно к социально-экономической теории региона это может означать, что комплексный экономико-социологический анализ региона требует изучения феноменов осознания и форм переживания людьми, проживающими на одной территории, идентификации ими данного региона; понимания сущности региональности, выражаемой ими в соотношении себя с социально-территориальным сообществом; осознанием места и роли региона в структуре государства и в проявлении соответствующей системы коммуникаций; в ключевых признаках территориального поведения; в более широком контексте территориального разделения труда (размещения производительных сил). Автор показал, что базовое понятие данной диссертационной работы *территориальная общность (community)* и ее *воспроизводство* рассматривается преимущественно в зарубежной литературе (например, у Н. Смелзера). Термин «общность» имеет множество оттенков значений и поэтому его трудно зафиксировать одно-

значно. Так, Л. Пал ввел понятие «местные общества». Автором показано также, что большая часть регионоведческих трудов, изданных в нашей стране, посвящена сравнительному анализу регионов, особенно в плоскости взаимоотношений типа «центр — регионы», где первостепенное внимание уделяется их экономическому развитию, рассматриваемому через призму федерализма.

*Во второй главе* диссертации «Разработка категориального поля понятий, репрезентирующих концептуальную схему анализа социального воспроизводства региона» были рассмотрены следующие сопряженные друг с другом концепты: региональное пространство и территориальная общность, территориальные интересы, региональная идентичность, территориальное поведение.

Проблематика регионального пространства и территориальной общности заключается в противоречивом характере социокультурного пространства современной России как «большого общества». Анализ различных определений, связанных с пространством региона, показал, что содержательная сторона понятия «регион» раскрывается в недостаточно полном объеме. Так, регион рассматривается обычно либо как подсистема национальной экономики, либо как обособленное территориально-производственное образование. С одной стороны, это пространство представляет собой исторически сложившееся целое, основу которого составляет единство базовых критериев. С другой стороны, оно сильно дифференцировано по вертикали и по горизонтали. Это проявляется в конфликтах регионов с центром и внутри самих регионов. С данной проблематикой связаны также такие методолого-теоретические проблемы, как трансформации пространственных общественных систем, которые представляют собой в том числе чередование прогресса и деградаций, стадийно-циклических и волновых социально-экономических процессов. Автором диссертации в дискурс теории социального воспроизводства вводятся понятия, раскрывающие сущностные стороны регионального воспроизводственного процесса. Важнейшее из них — «*региональный интерес*». Углубляясь в изучение концепции интереса, автор обращает внимание на то, что впервые эту тему начали активно разрабатывать экономисты XVIII в., а одну из первых попыток превратить понятие интереса в экономико-социологическую категорию предпринял Дж. Стюарт. К выводу о том, что частные интересы надо направлять к общему благу пришел Т. Гоббс, основоположник теории социального порядка. Собственный интерес

людей он назвал «самой могущественной и самой разрушительной человеческой страстью». Б. Мандевилль показал, что помимо принуждения существует и другой способ «приручить» разрушительные человеческие страсти, связанные с эгоистическими интересами, а именно: поставить их на службу обществу. Этот способ должен был состоять в продуктивной экономической деятельности, в результате которой «страсти», ранее считавшиеся предосудительными (выгода, жадность, стяжательство), «приобретают привилегированный статус под именем интересов». Целостное представление о человеческой природе и его эгоистическом интересе в основу теоретической системы положил А. Смит. Собственный интерес, эгоизм — это «одинаковое у всех людей постоянное и неисчезающее стремление улучшить свое положение». Дж. Стиглер назвал эту систему «величественным дворцом, построенным на граните собственного интереса». Интерес, согласно социологу А. Смоллу, — не что иное, как «основная единица социологического анализа».

*Экономико-социологическое понятие интереса* в российской социологии было разработано и затем переосмыслено А.Г. Здравомысловым. Данная тема до сих пор актуальна. Современный классик экономической социологии Р. Сведберг в своей статье «Возможно ли социологическое понятие интереса?» отметил, что возможно, но социологическое понятие интереса ассоциируется при этом с экономическими науками, а не с экономической социологией, в результате чего социологи уделяют ему меньше внимания, чем оно заслуживает<sup>1</sup>. В современной науке разработка категории *регионального (локального) интереса* продвинулась не в региональной социологии, а в политической регионалистике. *Интерес* в этой науке рассматривается как *конституирующая сила*, представляющая собой политическое действие с целью его конкретной реализации. Введение в научный оборот категории интерес позволило изучить *баланс сил*, который с учетом роли идей, идеологий и когнитивных элементов становится научно значимым и релевантным в качестве *воспринимаемых интересов*. Именно интерес любого человека детерминирует тот *уровень усилий*, которые он прилагает к достижению конкретных целей в социальной жизни.

---

<sup>1</sup> *Swedberg R. Can there be a sociological concept of interest? // Theory a. society. — Dordrecht (Amsterdam), 2005. Vol. 34. № 4. P. 359-360.*

Диссертант показывает, что в развитом локальном сообществе становятся «первичными» экономические детерминанты развития региона. Это объясняется тем, что в настоящее время в регионах вновь обостряется старая проблема, непосредственно связанная с недостаточным производством материальных благ. В ситуации нового кризиса (2008-2010 гг.) происходит рост безработицы, рост цен, снижение финансовых потоков и то, что П. Сорокин обозначал как ««Допустимо все, что выгодно» — нравственный принцип нашего времени, который дополняется болезненной озабоченностью утилитарными ценностями»<sup>1</sup>.

Раскрывая научный дискурс в контексте теории П. Сорокина объективной и субъективной сторон социального взаимодействия субъектов, диссертант делает вывод о том, что категория *взаимодействие*, как сущностный признак интересов, позволяет синтезировать субъективное и объективное в интересе. Интересы обусловлены положением самого субъекта в социальной иерархии общества, свобода его действий ограничена материальными условиями его жизни, социальными нормами, системой социокультурных ценностей. Понятие *экономика региона* связывается с *хозяйственным процессом*, покрывающим *дефицитные ресурсы*; нормальное развитие региона все более зависит от его первоначальной основы — удовлетворения материальных потребностей его жителей. Жители региона как микроакторы более или менее рационально рассчитывают свои усилия и выгоду, которую смогут получить в результате собственных действий, при этом речь идет сначала о материальных, и лишь потом о социальных выгодах. Если вознаграждение оказывается достаточным по сравнению с затраченными усилиями, то данное действие закрепляется, постепенно становится нормой (даже если оно и не оптимальное) — и потому подобные *выгодные экономические действия возобновляются вновь*, то есть *воспроизводятся*. Если вознаграждение, как материальное, так и социальное, согласно опыту микроактора недостаточное, то закрепляется избегание соответствующих форм поведения, структурирующих социальное пространство. Когда процессы такого рода в массовом порядке *типизируются*, то начинается *закрепление деструктивных*

---

<sup>1</sup> Сорокин П. Социокультурная динамика // Сорокин П. Человек. Цивилизация. Общество: пер. с англ. — М.: Политиздат, 1992. С. 277.



*практик* (например, миграционный отток из региона, избегание налоговых практик, отток капиталов и т. п.).

*Материальная сфера региональной экономики* — это и есть то *экономическое пространство*, где произведенные продукты предназначены для *обмена*, люди работают на *рынок* и где стоимость этих продуктов принимает *денежную форму*.

Ориентация населения региона на эквивалентный обмен и использование денежного эквивалента — это важнейшие элементы социально-экономических отношений в *закреплении социального воспроизводства* региона. Обращаясь к примеру оптимального сочетания региональных интересов, автор указывает на программу «Сотрудничество», которая осуществляется в трех субъектах федерации: Тюменской области — юга области, ХМАО-Югры и ЯНАО. Уникальность ее состоит в том, что этот *мегапроект* призван сохранять и политическое, и экономическое, и социальное равновесие на всей территории Тюменской области как сложносоставного субъекта Российской Федерации с учетом *ключевых региональных интересов* мезо- и микроакторов. Подобного рода проект интеграции сложносоставных субъектов РФ в истории постсоветской России уникален. И хотя взаимоотношения северных округов и юга Тюменской области остаются непростыми, чреватые противостояниями по критерию разности региональных интересов, тем не менее достигается взаимовыгодный консенсус. Реализация программы «Сотрудничество» в Тюменском регионе привела к мощному синергетическому эффекту, одновременно усилив позитивное действие соединения *интересов и ресурсов* различных территорий юга Тюменской области, ХМАО-Югры и ЯНАО, минимизировав, насколько это возможно, негативные эффекты. Губернатор Тюменской области В. Якушев в этом контексте справедливо отмечает: «*Интересы* — двусторонние, сегодня никто не претендует на главенство. Есть понимание, что мы друг другу необходимы. Надо просто нормально двигаться, нормально сотрудничать. А кто старше, кто главнее — надо выносить за скобки»<sup>1</sup>.

Помимо категории *территориального интереса* в авторскую разработку поля понятий, репрезентирующую концептуальную схему

---

<sup>1</sup> *Якушев В.* Сердце Тюмени // Тюмень: старт века. — Тюмень: Тюменский дом печати, 2006. С. 366.

анализа социально-экономического развития и социального воспроизводства региона, включено понятие *региональная идентичность*. Отталкиваясь от попытки ответа на вопрос «к чему я принадлежу?», социально-территориальная идентичность позволяет индивиду ощущать себя частью региональной общности и также выступает объединяющим коллективностью фактором, благодаря такой идентификации обстоятельства ее социальной жизни приобретают для индивида личностный смысл. Социологический вариант теории региональной идентичности основан на теории символического интеракционизма Дж. Мида. Его концепция послужила базой дальнейшего конструктивного развития идентичности, которая нашла свое продолжение в работах П. Бергера, Г. Гарфинкеля, И. Гофмана, Т. Лукмана, А. Шюца. Идентичность, приобретающая личностный смысл посредством процесса *Я-категоризации*, во многом напоминает *идею укорененности* экономического действия в социальных структурах, разработанную М. Грановеттером. В модели А. Шюца идентификационный процесс рассматривается по аналогии с адаптационным: субъектное вхождение в сложившуюся социальную систему. В теоретическом плане органическое соединение его идей с ролевой теорией привело к появлению ряда новых социологических концепций идентичности, среди которых наиболее популярны модели Ш. Страйкера и П. Бёрка. *Концепция контроля идентичности* Бёрка, анализ которой важен для разработки интегральной теории *региональной идентичности*, относится к разряду теорий среднего уровня (Мертон). В субъективном плане *региональная идентичность*, по мнению соискателя, развивается как *осознание локальных интересов*, посредством действия индивидуальных когнитивных механизмов и мотивации, которые лежат в основе формирования межличностных связей, групповых и межгрупповых феноменов в терминах преимущественного порождения их коллективным региональным сознанием<sup>1</sup>. Региональные общности воспроизводятся таким образом, что ее члены ощущают особую региональную идентичность. Подобные чувства обнаруживаются на уровне практического сознания и часто не предполагают единодушия во взглядах или консенсуса других, не региональных ценностей. *Коллективные идентичности* существуют благодаря тому, что отделяют одних людей от

---

<sup>1</sup> По аналогии с концепцией дюркгеймовского «коллективного сознания» (или «групповой психики»). — См.: Дюркгейм Э. О разделении общественного труда. Метод социологии. — М., 1991.

других при помощи определенных маркеров — показателей. Как следствие, в региональной идентичности центральная роль принадлежит дихотомии «мы — они» («свой — чужой»), проводятся границы, когда потребность в осознании себя невозможна без сопоставления, без осознания собственной «самости» и чужой «инаковости»<sup>1</sup>.

Категория *идентичности* используется для классификации социального пространства и одновременно — это категория разделения пространства, используемая социальными акторами. Идентичность относится к числу тех категорий, которые функционируют одновременно как теоретические и как практические инструменты, то есть как инструменты, которые представители академического и экспертного сообществ применяют и в аналитических, и в политических целях. *Границы* — важный элемент региональной идентичности, выступают не просто рамками (линиями), обособляющими одно территориальное пространство от другого, но приобретают статус *социально значимого символа территории*. Разработка *символов, маркеров территории* при этом — специальная задача мезоакторов, отвечающих за социальное производство своего региона. Категоризация социальной и региональной идентичности предполагает также позиционирование индивида относительно его *жизненного пути*. По верному мнению Э. Гидденса, индивиды позиционируются в пределах постоянно расширяющейся сферы зон — дома, на рабочем месте, по соседству, в регионе, в городе, государстве-нации и мировой системе, все в большей степени соотносящей детали повседневной жизни с социальным феноменом массового расширения социального пространства. В итоге, человек различным образом позиционируется в рамках социальных взаимоотношений, порождаемых специфическими социальными идентичностями. Помогая ответить на вопрос «к чему я принадлежу?», региональная идентичность позволяет индивиду ощущать себя частью *своей общности*, фиксируя при этом его особый интерес и выступая фактором, объединяющим его в соответствующую коллективность. В этом контексте региональная идентичность есть некая идеальная представленность социального отождествления, отра-

---

<sup>1</sup> *Нойманн И.* Использование «Другого»: образы Востока в формировании европейских идентичностей: пер. с англ. В. Литвинова и И. Пильщикова, предисл. А. Миллера. — М.: Новое издательство, 2004. С. 14-15.

жающая глубинные представления человека о принадлежности к общности своих и отличии от чужих. Дискурс идентичности актуализирует задачу выявления интегрирующих и дифференцирующих признаков, заложенных в типе идентичности индивида, сопряженной с его референтной группой. В результате проведенного понятийного анализа автор утверждает, что *региональная идентичность* — это переживаемые и осознаваемые смыслы и ценности индивида той или иной локальной общности, формирующей его самосознание территориальной принадлежности этой группе. Вопрос *региональной идентичности* для них (индивида и локальной группы) является, по сути дела, вопросом *смысложизненным*. Еще П. Сорокин писал, что *региональная идентификация* для русского населения определялась не столько его национальностью, сколько его *территориальной принадлежностью*, придающей в собственных глазах и глазах окружающих специфические социально, психологически и культурно значимые признаки: «... из всех связей, которые соединяют людей между собой, *связи по местности* являются самыми сильными. Одно и то же местожительство порождает в людях общность стремлений и интересов. ...В итоге образуется группа, отмеченная колоритом данного места. Таковы в России типы «ярославца», «помора», «сибиряка» и т. п.»<sup>1</sup>.

В *объективном плане* региональная идентичность часто выступает как процесс интерпретации региональной уникальности, когда данный регион становится институционализированным в определенном виде сообщества. Этот процесс обусловлен и поддерживается дискурсивными практиками и ритуалами и состоит из производства региональных границ, системы символов, смыслов и институтов. Акцент делается на объединении людей по региональному признаку для выражения своих региональных (локальных) интересов в тех или иных сообществах вне прямой связи с территориальным делением. В итоге возникает *сообщественный эффект*, означающий: сообщество существует, оно обретает субъектность, происходит его активизация и актуализация в политическом и в социально-экономическом пространстве. Индикатором существования такого сообщества является наличие «чувства места» (Эгнью): локальной идентичности. Бурдье выявил еще два аналогичных со-

---

<sup>1</sup> Сорокин П. Система социологии: в 2 т. Т. 2. — М., 1993. С. 210, 213.

пряженных понятия — «чувство своего места» (*sense of one's place*) и «чувство места другого» (*sense of others' place*)<sup>1</sup>, которые в его теории обозначают разные способы конструирования социального пространства, связанные с концепцией габитуса. Габитус, в свою очередь, есть одновременно система схем производства практик, их восприятия и оценивания. Эти операции выражают также социальную позицию, в которой габитус был сформирован, поэтому габитус производит практики и представления, поддающиеся классификации и объективно дифференцированные.

Авторский подход к *воспроизводству региональной общности* в данном диссертационном исследовании заключается в группировке следующего набора понятий и модельных категорий экономической социологии: 1. Социальная сфера жизни общества и социальное воспроизводство связываются с концепцией социальной структуры в экономике, когда экономические действия акторов укоренены в конкретных системах социальных отношений. 2. Используется концепция социального механизма развития экономики, которая представляет этот процесс как результат взаимодействия различных общественных групп, имеющих различные интересы. 3. В социальном воспроизводстве ключевое место отводится укоренению отношений субординации и социальной иерархии в структуре власти, идее усиления (ослабления) властных позиций при распределении ресурсов. 4. Применяются элементы социокультурного подхода, элементы теории сетей и сети личных отношений (в различных формах солидарности). 5. Используются концепции: «укорененность отношений», «структурная укорененность» и «социальное конструирование хозяйства». 6. Рассматриваются институт денег и монетарные отношения социально-экономического обмена как реальные конструкции, которые соединяют партнеров в конкретных экономических сделках, транзакциях. 7. Анализируются *детерминанты экономической культуры* и процессы, когда экономическая культура «проникает» в субъекты через играемые ими роли и реализуемые статусы посредством социальных норм.

---

<sup>1</sup> Бурдьё П. Социальное пространство и символическая власть // Социология социального пространства / пер. с франц., отв. ред. перевода Н. А. Шматко. — М.: Институт экспериментальной социологии; СПб.: Алетейя, 2007. С. 72, 76.

8. Применяется концепция «власть–собственность» в современной России, сопряженная с проблемой конфликтной зависимости от траектории предшествующего развития. 9. Учитывается контекстуальный момент: Россия и ее регионы находятся на такой фазе своего развития, когда отсутствуют ярко выраженные институты и достаточно слабо артикулированы интересы групп, имеющие разнонаправленные векторы. При этом учитывается, что социальные региональные процессы тесно связаны с экономическими, но не определяются только экономикой. 10. Не менее значимы *типы регионального поведения* и собственно социальные факторы, их детерминирующие: социокультурные нормы и традиции (различные для разных территориальных групп), накопленный человеческий капитал, мобильность и качество населения, социальный, культурный, символический типы капитала с ярко выраженной региональной спецификой, сложившейся системой расселения. 11. Воспроизводство территориальной общности имеет многоаспектную, многофакторную основу, где первичным является социальное воспроизводство.

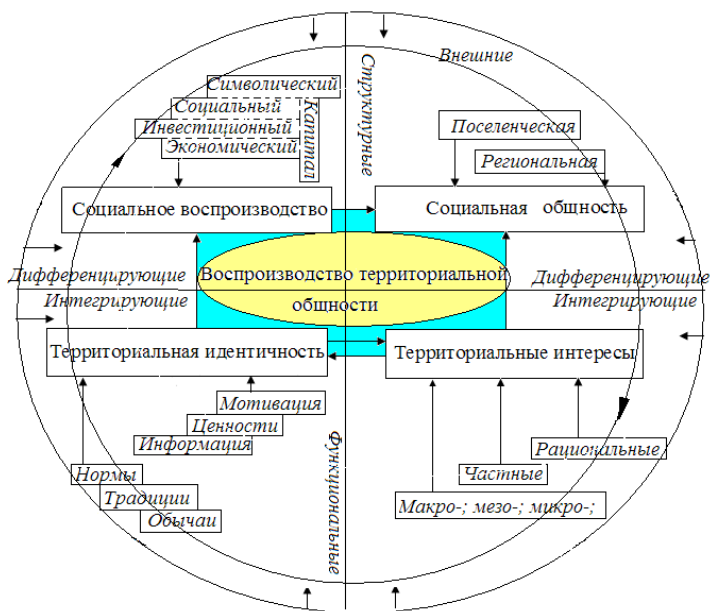


Рис. 1. Интегративная модель воспроизводства территориальной общности

Автор приходит к выводу о том, что экономический, инвестиционный, социальный и символический типы капитала лежат в основе всего социального воспроизводства (социальных структур), а человеческий капитал — это не только носитель экономической деятельности субъекта, но и важнейший индикатор развития территории, один из инструментов измерения активности территориальной общности населения, и его самоидентификации.

Выводы по второй главе представлены в виде модели интегративной схемы (рис. 1) анализа воспроизводства территориальной общности на основе базовых концепций территориальной общности, территориальных интересов, территориальной идентичности и эксплицитно связанных с ними процессов социального воспроизводства, рассмотрения экзогенного механизма цикличности социальных процессов.

1. Воспроизводство территориальной общности в контексте теоретической социологии сопряжено с тематикой пространственного измерения социальных систем. Дискурс социологии пространства отражает совмещение основных вопросов понимающей социологии: «как?» («как возможно общество?», «как возможен социальный порядок?», «что происходит и что за этим стоит?») и «где?» («где возможно общество?», «где возможен социальный порядок?», «где что-то происходит?» и «что за этим стоит?»). Воспроизводство территориальной общности указывает место процесса возобновления социальных систем, а если между индивидами нет взаимодействия, то пространство между ними — «практически говоря: ничто» (А. Филиппов). Речь в данном случае идет о том, какой смысл приобретает социальное пространство для тех, кто вступает во взаимодействие.

2. Концептуализация социального пространства имеет фундаментальное научное значение и связана с контекстами социальной и экономической стратификации, социальной и культурной мобильности, социальной дистанции, социальной позиции, а также структурой распределения капитала и дохода, местом декларируемой борьбы за редкие ресурсы. Социальное пространство производит и воспроизводит структуры власти, формы капитала и социальные неравенства.

Поэтому пространственное воспроизводство территориальной общности, понимаемое как интеграция процессов возобновления социальных систем на уровне региона, приобретает особую научную значимость.

3. Воспроизводство территориальной общности интерпретируется как интеграция четырех крупных подсистем: *социальное воспроизводство* (функционирование различных форм капитала: символического, социального, экономического, инвестиционного, и процессы производства материальных благ, рабочей силы, экономических отношений, социальной структуры); *социальная общность* (совокупности индивидов, выполняющих ту или иную совместную деятельность, для которых характерны схожие черты жизнедеятельности и сознания, наличие неких общих признаков, например осознание единства своих интересов, развитое коллективное чувство «мы»); *территориальные интересы* (реальные причины социальных действий, стоящих за побуждениями акторов, и системы их предпочтений (ожиданий), основанные на их отношении к данной территории); *территориальная идентичность* (в общем случае понимаемая как результаты когнитивного, ценностного и эмоционального процессов осознания принадлежности к своему региональному сообществу, осмысления своего места и роли в региональных взаимодействиях). При этом каждая из представленных моделей социального воспроизводства, социальной общности, территориальных интересов и территориальной идентичности имеет как самостоятельное значение, так и сопряженный контекст воспроизводства территориальной общности с другими моделями.

В *третьей главе* диссертации «*Воспроизводство региональных социально-экономических систем: на примере изучения Тюменского региона*» представлены ключевые подходы в разработке воспроизводственных циклов рыночной системы региона; проведен статистический и социологический анализы особенностей регионального воспроизводства конкретного региона. В этой главе предпринята авторская попытка переосмыслить главный (центральный) «гоббсовский» вопрос социологии «Как возможен социальный порядок?» в локальной области, а именно: ответить на вопрос «*где?*» («*где* находится то, что социология изучает?») — как в теоретическом плане, так и на примере конкретного региона. Диссертант считает, что для подобного «полного теоретического синтеза» (Дж. Тёрнер) могут быть использованы такие относительно разрозненные научные течения, как элементы структурного функционализма Т. Парсонса и его функциональные категории, характерные для систем действия (элементы схемы *AGIL*); теория М. Грановеттера о встроенности экономического действия в социальное; кон-



цепция территориальности Р. Сака, предполагающая «контроль над определенным пространством как способ, позволяющий контролировать доступ к вещам и отношениям»; теория социального пространства (А. Филиппов); теория конструирования пространства общезначимых смыслов, в котором индивид отождествляет себя с ролями через установленные общностью правила идентификации, институционализации и хабиутализации действия (П. Бурдьё, П. Бергер, И. Гофман, Т. Парсонс, Т. Лукман); теории символического господства, осуществляемого со стороны господствующей модели культуры (П. Бурдьё); концепции и идеи по поводу *воспроизводства прежнего социетального порядка* (Т. Заславская) и *этакратизма (власти-собственности)* (Л. Васильев, М. Волсенский, Р. Нуреев, В. Радаев, А. Рунов, О. Шкаратан); примыкающие к ним концепции *зависимости от предшествующего развития* — теории «*Path-dependency*» (Б. Артур и П. Дэвид), теории *QWERTY-эффектов* (П. Дэвид и Д. Пуфферт), — в целом основанные на базовых идеях *азиатского способа производства* (К. Маркс); теории рынка как *механизма воспроизводства власти* (А. Олейник) с использованием концепта *доминирования через наложение интересов на рынке*, предложенного М. Вебером; теории *институциональных сил* в контексте теории конкурентного изоморфизма (П. ДиМаджио, У. Пауэлл); различных концепций идентичности, которые в том числе «складываются на основе многослойных отношений, в которых *переплетены бизнес, репутация и дружба*» (У. Пауэлл и Л. Смит-Дор).

Хотя представленный список теорий и концептов далеко не полон, тем не менее автор отметил, что на этапе теоретического синтеза полный спектр представленного круга теорий для построения социологической теории воспроизводства региона «не поднять» в силу теоретической непроработанности их «стыковых» моментов. Диссертант решил ограничиться изучением аналитических взаимосвязей предельно абстрактных понятий *экономики, культуры, политики и общества* (социетального сообщества), способных обозначать широкий круг социальных явлений, включая уровень региона, основываясь на теоретически проработанной четырехфункциональной схеме Т. Парсонса, предназначенной для анализа систем действия. По Т. Парсонсу, общество (общность) как система действия должно решать четыре проблемы выживаемости (схема *AGIL*): адаптацию, достижение целей, интеграцию и латентность. Для эко-

номической социологии в этой схеме анализа системы действия Т. Парсонса представляется полезным выделять такой элемент, как *экономика* и ее роль в повышении адаптивного потенциала. *Экономика* как компонент нормативного порядка, согласно Т. Парсонсу, «сопряжен с областью практического». Нельзя не отметить замечание Т. Парсонса о «фундаментальном свойстве денег»: их «способности через механизм кредита повышать производительность экономики», что «находит аналоги в действии других обобщенных средств, прежде всего власти и влияния». Говоря о *социальном воспроизводстве* региона, нельзя забывать и о том, что за культурной системой закрепляется в основном функция сохранения и воспроизводства образца, равно как и творческого его преобразования.

Развивая и операционализируя схему Т. Парсонса, автор считает, что в качестве *территориального поля исследования* может быть выбрана экономика Тюменской области, которая как таковая вбирает в себя ряд определяющих принципов и признаков, позволяющих рассматривать ее с различных позиций: как субъект РФ мезоуровня; регион — структурный элемент в государственно-территориальном устройстве страны; стратегически важнейший опорный регион с точки зрения масштабов, уровня и вклада в экономику России. Соискатель обращает внимание на социально-экономические процессы в контексте характера специализации региона как развитого регионального хозяйственного комплекса; региона со сложившимся *социально-экономическим генотипом*, основой которого выступает определенный тип воспроизводства.

Автором исследованы факторы и условия развития Тюменского региона, основной акцент сделан на анализе динамики величины и структуры валового регионального продукта и инвестиций как главного фактора воспроизводства, в том числе в сравнении с другими регионами и страной в целом. Ключевым требованием и главным индикатором воспроизводства (устойчивого развития) региона выступает произведенный ВРП, который исследуется соискателем в сопряжении с показателями занятости, заработной платы, инвестиционных вложений (инвестиционной активности) как фактора дальнейшего успешного воспроизводства региона. С экономической точки зрения территориальные аспекты общественного воспроизводства находятся в тесной взаимосвязи с территориальным разделением труда, которое обеспечивается размещением производительных сил в России в целом. Тюменский регион стабильно

входит в число регионов-лидеров России. Медленная трансформация исторически сложившегося социально-экономического генотипа (региональной идентичности) нефтегазодобывающей территории говорит об инерционности развития и устойчивости региона как сложноорганизованной социально-экономической системы. Диссертантом был выделен *ряд существенных черт, присущих региональному воспроизводственному процессу*, связанному с открытым (рыночным) характером экономики региона, обуславливающему необходимость в межрегиональных связях по поводу производства, накопления, распределения, обмена и потребления материальных благ. С одной стороны, региональная экономика функционирует на мезоуровне, участвуя в производстве и распределении совокупного продукта и национального дохода страны. С другой стороны, для представления своих интересов регион должен обеспечить развитие элементов производительных сил на макроуровне. Региональный воспроизводственный процесс связан с совокупностью единичных производств на территории, обуславливающих возможности развития экономики и решения социальных задач. Оптимизация регионального воспроизводственного процесса зависит от завершенности и зрелости социально-экономических структур региона. Так, степень освоенности района фиксируется такими признаками, как структура инвестиций, величина и сроки службы созданных фондов, завершенность комплексов доминирующих отраслей.

*Концепция рыночной системы региона* означает, что для эффективного функционирования экономики региона и обеспечения потребностей населения необходимо *развитие системы рынков*, включающих в себя потребительский рынок, рынок средств производства, рынок труда, финансовый рынок, рынок недвижимости, рынок информации и другие рынки, особенности расширенного воспроизводства в районах, находящихся на разных стадиях освоения. С позиций воспроизводственного подхода в *системе региональных рынков* выделяются три подсистемы: рынки, связанные с обеспечением потребностей населения региона (рынки потребительских товаров и услуг); рынки материально-вещественных потоков, связанные с обеспечением воспроизводства орудий и предметов труда (рынки средств производства, капиталов и подрядных работ); рынки трудовых, финансово-кредитных и информационных ресурсов (рынок труда, финансовый рынок, рынок информации).

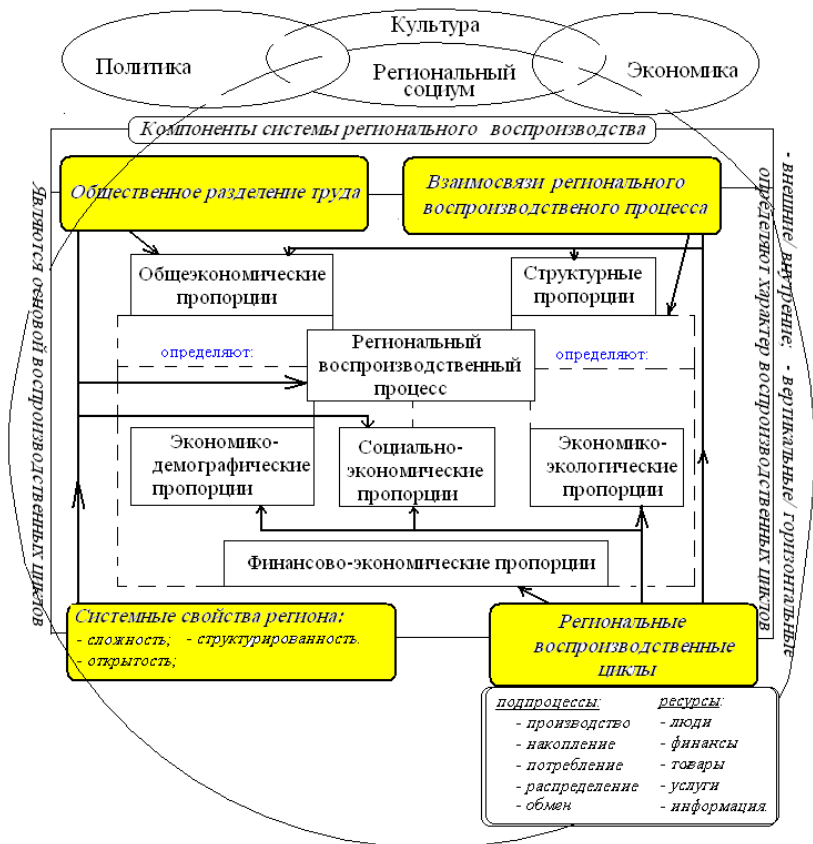


Рис. 2. Социально-экономическая система регионального воспроизводства

*Региональный производственный процесс* включает в себя следующие компоненты: системные свойства региона; общественное разделение труда; взаимосвязи регионального производственного процесса; региональные производственные циклы. *Внешнее экономическое пространство* имеет решающее значение для деятельности всех субъектов региональной экономики. Оно обеспечивает бизнес-структуры материальными, финансовыми, трудовыми ресурсами и создает основу устойчивого развития. *Внутреннее экономическое пространство* включает в себя условия и

предпосылки для функционирования рыночной системы региона. К ним относятся расположенные в регионе элементы экономического потенциала, составляющие инфраструктурную основу регионального воспроизводственного процесса (рис. 2). Проблемы пространственного развития Тюменской области состоят в его неравномерности, что является отражением различий в типах воспроизводственных процессов, характерных для городов и районов обширной территории области.

Социально-региональная и социально-поселенческая структуры представляются как *территориальная проекция* в соответствии с методологическими требованиями и научно-теоретическими разработками новосибирской экономической и экономико-социологической школами. Территориальные группы подразделяются на два типа общностей — поселенческие и региональные. Особенности поселенческих общностей являются концентрация населения и условий его жизнедеятельности на сравнительно большой территории и дискретное размещение в пространстве.

К региональному типу общностей относятся сельские районы, автономные округа, области, края, республики, субъекты Российской Федерации. Общности этого типа непосредственно граничат друг с другом и в совокупности занимают жизненное пространство. Если элементами поселенческой структуры служат социально-экономические типы поселений, особенно не учитывающие их географического положения, то элементами региональной структуры служат типы региональных объектов разного уровня. Особенно заметны различия между этими двумя типами общностей на примере Тюменского региона, который, являясь одним из крупных субъектов Российской Федерации, характеризуется высокой дискретностью социально-поселенческой структуры. В Тюменском регионе нужно выделить несколько относительно крупных региональных центров, характеризующихся высокой плотностью населения, положительной динамикой социально-демографического состава, ростом административных, производственных и социальных показателей. Это Тюмень, Сургут, Ханты-Мансийск, Нижневартовск, Салехард. Структура заселения территории определялась железнодорожными, а позднее автомобильными магистралями.

*Воспроизводственный процесс* в социально-экономическом региональном пространстве Тюменского региона носит характер, обусловленный структурой добычи нефти и газа, то есть потреб-

ностями добычи углеводородного сырья на уровне экономик малых городов, районов. Этим экономикам присущи типичные особенности их ресурсного потенциала: низкая доля сельского хозяйства, постоянно вводимые новые фонды, рост инвестиций в сырьевые отрасли, необходимые вложения в инфраструктурные объекты, сильный и сравнительно молодой кадровый потенциал, традиционно высокий уровень доходов населения, высокая конкурентоспособность углеводородов (в отличие от другой продукции, производимой в регионе), инвестиционная привлекательность. Экономика Тюменского региона базируется на сырьевом секторе: объем добычи полезных ископаемых составил 45,08% от российской добычи (2008). *Доля в валовом региональном продукте России:* Тюменской области — 9,86% (в том числе ХМАО-Югры — 6,1%, ЯНАО-Ямала — 2,2%, юга области — 1,56%). Налогов, сборов и иных обязательных платежей в бюджетную систему РФ в федеральный бюджет Тюменская область дает 38,7% (ХМАО-Югра — 29,8%, ЯНАО — 6,9%, юг области — 2,0%). По производству электроэнергии и мощности электростанций за последние десятилетия Тюменская область удерживает 1-е место в России. Тюменский регион сегодня является одним из экономически сильнейших регионов России. Доля региона в ВВП России выросла за 1994–2009 гг. почти вдвое (с 6,3 до 11,7%), в основном благодаря мировому росту цен на энергоносители и росту объемов добычи нефти. Органы государственной власти Тюменской области и автономных округов имеют благоприятные возможности для ведения социально ориентированной политики.

По индексу развития *человеческого потенциала* (ИРЧП) Тюменский регион в последние 15 лет устойчиво занимает первое-второе места из 79 российских регионов. Высокий показатель ИРЧП в Тюменском регионе объясняется, прежде всего, высокими душевыми доходами в ХМАО и ЯНАО. Соседние регионы отстают по этому показателю: к примеру, другие регионы, входящие в УрФО, не поднимаются в рейтинге регионов России по ИРЧП выше 33-го места. Однако высокий уровень экономического развития, доходов и расходов жителей региона не обеспечил региону высокие показатели в качестве жизни населения.

Рассмотрим некоторые данные социологических исследований. *Показатели региональной идентичности.* Косвенным индикато-

ром качества региональной общности и сбалансированности социокультурных функций региона являются ответы на общий вопрос «Какие чувства Вы испытываете по отношению к своему региону?» (рис. 3).

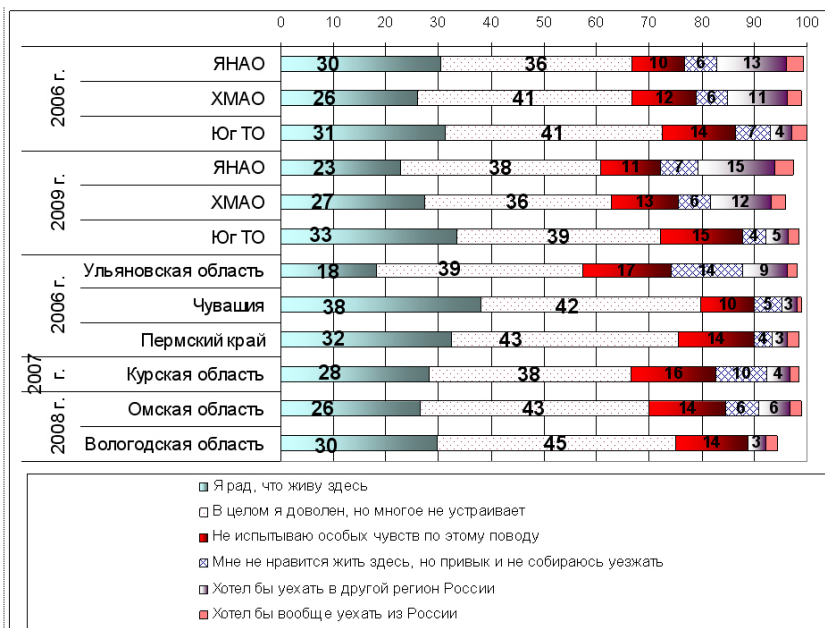


Рис. 3. «Какие чувства Вы испытываете по отношению к своему региону?», % от числа ответивших (без варианта «нет ответа»)\*

\* Здесь и далее, если не оговорено иное, при межрегиональных сравнениях привлекались опубликованные данные по ответам на аналогичные вопросы, проведенные самостоятельными творческими коллективами в рамках общего проекта по сопоставимой методике при поддержке РГНФ<sup>1</sup>.

<sup>1</sup> См.: Регионы России: Социокультурные портреты регионов в общероссийском контексте / ЦИСИ Института философии РАН // Проблемы социокультурной эволюции России и ее регионов / сост. и общ. ред. Н.И. Лапин, Л.А. Беляева. — М.: Academia, 2009. С. 269, 329, 396, 465, 536, 614.

Для сравнения приведены сравнительные данные по некоторым другим регионам, в которых проводится мониторинг в рамках все-российского проекта «Социокультурные портреты регионов России» (рис. 3). Далее рассмотрены ответы на вопрос о том, что необходимо сделать для улучшения жизни региона. Первые три по важности проблемы для всех регионов — это занятость, здравоохранение, защита от преступности и коррупции. Внутри этой тройки проблем может меняться как рейтинг, так и выраженность индикатора в зависимости от региональной специфики или периода исследования. Четвертая проблема (общая для всех рассмотренных регионов) — это слабое развитие малого и среднего бизнеса. По объективным характеристикам все эти регионы существенно различны как по уровню жизни населения, так и другим показателям регионального развития.

Рассмотрим, как оценивают граждане свою близость с жителями различных территориальных общностей — поселение (город, село), район, область (край, республика). Респонденты отвечали на вопрос *«В какой мере Вы чувствуете свою близость или отдаленность («свое-чужое») с людьми... (перечень с кем: «жители поселения, в котором я живу», «жители областного центра, хотя я там и не живу», «жители всей моей области», «жители Москвы — столицы России», «жители всей России», «жители всей Земли»)»*. Полученные результаты представлены на рис. 4 и в табл. 1.

Происходит постепенное выравнивание интенсивности близости, то есть максимальные по своему значению уровни снижаются, а минимальные — расширяются, отражая расширение круга общения респондентов. Следовало ожидать, что жители Тюменского региона будут максимально солидарны и испытывать максимальное чувство общности с теми жителями поселения, в котором они живут. Жители Тюменской области в первую очередь проявляют близость на поселенческом уровне: как «своих, близких» отмечают свыше 60% респондентов. На втором месте оказались жители областного центра — столицы региона (33%), на третьем — жители всей моей области (21%). Население более удаленных общностей воспринимается отстраненно — как «далекое», «чужое». С жителями Москвы тюменцы идентифицируют себя как «свое», «близкое» в наименьшей степени.



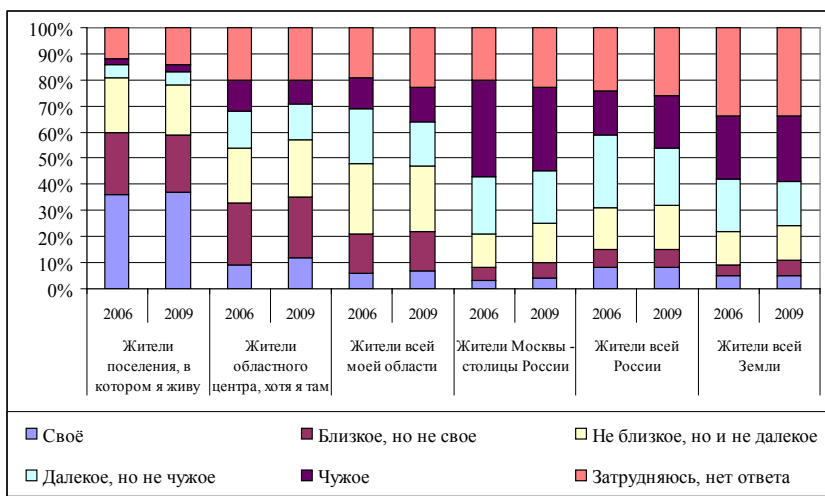


Рис. 4. Пространство идентичности жителей «свое-чужое», % от числа ответивших (Тюменская область в целом, 2006-2009 гг.)

Для измерения степени интенсивности слоевой близости («свое-чужое») используется коэффициент интенсивности близости ( $K_{иб}$ ) — это отношение числа респондентов, отметивших наличие близости, к числу тех, кто отметил ее отсутствие (табл. 1). Наиболее значима для граждан внутрипоселенческая структура (коэффициент интенсивности слоевой близости по отношению к «жителям поселения, в котором я живу», имеет наибольшее значение). Ранжирование структур по степени близости оказалось чрезвычайно устойчивым, и за три года ранги интенсивности не изменились. Жители областного центра оказались на втором месте по степени близости, далее идет область (край), вся Россия, вся Земля и Москва — столица России. В этом случае наблюдается «аномальное» отклонение, поскольку следовало бы ожидать меньшего уровня солидарности на наиболее широком «круге» — жители всей Земли.

В восприятии россиян остается ощущение того, что «Москва — не Россия» (коэффициент интенсивности слоевой близости ( $K_{иб}$ ) для «жителей Москвы — столицы России» оказался минимальным), данный феномен носит чисто российский характер и напрямую связан с концепцией «габитуса». П. Бурдё описывал *стратегии*

воспроизводства и в своем анализе сопрягал их с темой *идентичности*, считая, что *стратегии воспроизводства* «основаны не на сознательном и рациональном намерении, но на диспозициях габитуса, который спонтанно стремится воспроизвести условия своего собственного производства».

Таблица 1

**Коэффициент интенсивности близости  $K_{nb}^*$**

Регион (область)	2006 г.			2009 г.			2006 г.			2007 г.	2008 г.	
	ЯНАО	ХМАО	Юг ТО	ЯНАО	ХМАО	Юг ТО	Ульяновская	Чувашия	Пермский край	Курская	Омская	Вологодская
Жители поселения, в котором я живу	8,9	7,3	8,9	7,0	8,4	6,0	15,8	19,7	8,4	8,6	8,7	7,6
Жители республиканского (областного) центра	1,1	1,0	1,7	1,2	1,5	1,7	5,0	5,7	3,9	3,6	2,6	2,4
Жители всей моей республики (области, округа)	0,6	0,4	0,8	0,7	0,8	0,7	3,0	4,3	1,9	1,8	1,7	1,4
Жители Москвы — столицы России	0,2	0,1	0,1	0,2	0,2	0,2	0,8	0,6	0,3	0,5	0,4	0,5
Жители всей России	0,4	0,3	0,3	0,5	0,4	0,2	0,9	1,0	0,6	0,8	0,7	0,6
Жители всей Земли	0,3	0,2	0,2	0,4	0,3	0,2	0,7	0,6	0,4	0,5	0,6	0,5

\* $K_{nb}$  — коэффициент интенсивности близости — вычисляется как отношение доли тех, кто отметил наличие близости, к доле тех, кто отметил отсутствие близости при ответе на вопрос «В какой мере Вы чувствуете свою близость или отдаленность («свое-чужое») с такими людьми?». Варианты ответа: «свое», «близкое, но не свое», «не близкое, но и не далекое», «далекое, но не чужое», «чужое», «затрудняюсь ответить».  $K_{nb} = 1$  означает, что число ответивших «свое», «близкое, но не свое» равно числу ответивших «далекое, но не чужое», «чужое».

Поскольку диспозиции зависят от социальных условий, продуктом которых является *габитус*, они стремятся *сохранить свою идентичность*, которая есть различие, сохраняя разрывы, дистанции, отношения порядка, и таким образом, на практике содействуют *воспроизводству всей системы различий, составляющих социальный порядок*<sup>1</sup>. Проведенный дисперсионный анализ позволил выявить наиболее важные факторы, определяющие такое отношение. В первую очередь степень близости определяется возрастом респондента. На рис. 5 представлены результаты однофакторного дисперсионного анализа влияния возраста респондента на уровень его самоидентификации.

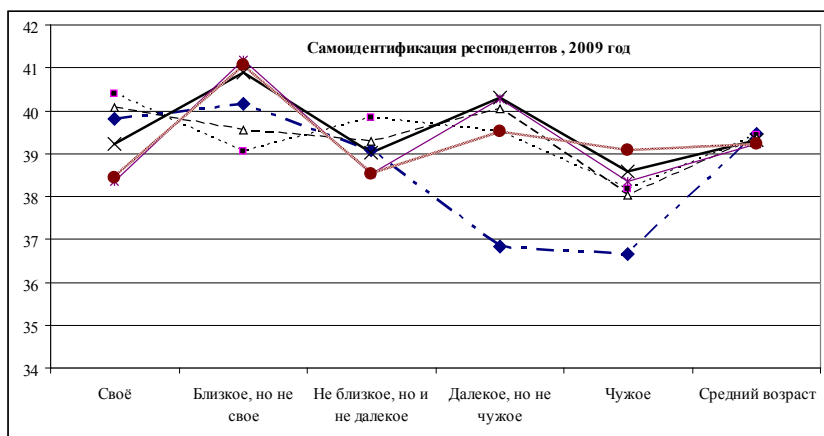


Рис. 5. Результаты однофакторного дисперсионного анализа при ответе на вопрос «В какой мере Вы чувствуете свою близость или отдаленность («свое-чужое») с такими людьми?», средний возраст по категориям самоидентификации

Отметим, как по-разному относятся к жителям Москвы граждане различных поколений. Поколение старше 40 лет называют москвичей своими гораздо чаще. Молодые меньше замкнуты на уровне поселения, для них повышается значимость отвлеченных общностей

<sup>1</sup> Бурдье П. Социология социального пространства / пер. с франц., отв. ред. перевода Н. А. Шматко. — М.: Институт экспериментальной социологии; СПб.: Алетейя, 2007. С. 106.

(«вся Земля»). Динамика самоидентификаций показывает снижение среднего возраста тех, кто слабо идентифицирует себя на местном уровне и сильно — на глобальном и всероссийском. Таким образом, подтверждается вывод о том, что стремительное распространение глобальных практик (Интернет, торговля) постепенно «выводит» граждан за пределы местного круга. На региональном уровне (область, жители областного центра), как и на всероссийском, эта тенденция проявляется, но она гораздо слабее. По всей видимости, региональный уровень, оставаясь самым трудно определяемым, оказывается самым устойчивым к трансформациям.

Проблемы измерения социального расслоения решаются автором как на основе статистических данных, так и по данным социологических исследований.

Проведен факторный анализ индикаторов регионального развития и кластерный анализ муниципальных образований (МО) (за исходную базу были взяты 12 индикаторов регионального развития). Первая группа факторов может быть условно обозначена как уровень доходов/расходов населения, вторая группа факторов — экономическая активность: инвестиции в основной капитал на душу населения и строительство на душу населения. По результатам кластерного анализа все муниципальные образования области делятся на три типа (табл. 2).

Таблица 2

**Конечные кластерные центры (Final Cluster Centers)\***

Показатели	Кластеры		
	1	2	3
Инвестиции в основной капитал на душу населения, рублей к прожиточному минимуму (ПМ)	90,24	5,52	170,1
Строительство на душу населения, тыс. рублей к ПМ	9,93	3,99	31,18
Среднемесячная номин. з/плата к ПМ, 2007 г.	6,47	4,76	7,42
Среднемесячная номин. з/плата к ПМ, 2008 г.	4,55	3,60	3,70
Оборот розничной торговли на душу населения, рублей к ПМ	6,78	7,55	8,06
Объем платных услуг на душу населения, рублей к ПМ	1,60	2,47	1,78

\* Выделены факторы, погрешность для которых не превысила 0,01.

В первый кластер попало пять МО (Уватский, Нефтеюганский, Нижневартовский, Сургутский, Пуровский районы). В третий кластер попало два МО (Надымский и Ямальский районы). Остальные 52 МО попали во второй кластер. Муниципальные образования, в которых в период 2006-2008 гг. сохранялся высокий уровень инвестиций, попали в первый и третий кластеры. Но в третьем кластере сохраняются высокий уровень строительства на душу населения, оборот розничной торговли на душу населения и самый высокий уровень заработной платы, данные показатели отражают инвестиции в развитие территории. Таким образом, экономико-математические модели подтверждают, что наиболее значимыми инструментами воздействия на социально-территориальную структуру в регионе остаются инвестиции в основной капитал и стимулирование потребления через заработную плату.

Тот факт, что население северных округов моложе среднероссийского, обеспечил Тюменской области показатели экономической активности выше среднероссийских и одни из самых высоких в УрФО. Но внутрирегиональная ситуация существенно различается. На юге Тюменского региона уровень экономической активности в настоящее время практически совпадает со среднероссийским уровнем, но ниже чем в ХМАО, ЯНАО. В ХМАО-Югре стабильно высокий уровень экономической активности продолжает расти.

На Ямале наблюдается снижение уровня экономической активности с одного из самых высоких в стране — 80% в 2006 г. — до 73% в настоящее время, оставаясь тем не менее одним из самых высоких в УрФО. В 2009 г., при среднем уровне экономической активности по РФ 66,9%, а в УрФО 67,6%, уровень экономической активности Тюменского региона самый высокий, это происходит за счет более молодого населения северных округов. Изменения на рынке труда, проходившие в Тюменской области после 1990-х гг., имеют два основных этапа: до 2000 г. и после. Первый период характеризовался ростом уровня безработицы на фоне институциональных изменений в структуре экономики, возникновением муниципальной собственности. Во второй период происходило снижение уровня безработицы, а институциональная структура продолжала меняться: в целом по области выросла доля частных предприятий, снизилась доля муниципальных, существенно уменьшилась доля предприятий смешанной российской формы собственности. Активно институциональные преобразования происходят в

ХМАО-Югре, где существенно выросла и продолжает расти доля предприятий совместной и смешанной форм собственности.

Уровень безработицы в Тюменской области неуклонно снижался весь период после 1995 г., после 2007 г. намечился рост уровня безработицы, причем среди мужчин темп роста выше, чем среди женщин. Так, за 2008 г. на юге области среди женщин уровень безработицы снизился с 5,8% до 5,1%, а среди мужчин вырос с 4,5% до 5,6%. В ХМАО-Югре уровень безработицы за 2008 г. снизился на 1,7%, а в ЯНАО вырос с 3% до 4,9% среди женщин и с 2,4% до 6,4% среди мужчин. Однако женщины чаще регистрируют безработицу, чем мужчины, которые, скорее всего, предпочитают работать не оформляя трудовой договор. Основная часть безработных — люди наиболее активных возрастных групп: 20-29 (в этой группе больше мужчин) и 40-49 лет (в этой группе чаще встречаются женщины). Но даже в феврале 2009 г. уровень безработицы на юге Тюменской области остался практически на уровне 2001 г. (рис. 6).

К февралю 2009 г. рынок труда в ХМАО-Югре практически не пострадал, а в ЯНАО незначительно вырос, но колебания пока не превышают среднегодовых. Ситуация, сложившаяся в сфере занятости населения, относительно стабильна, но остаются внутри-областные дисбалансы на рынке труда Тюменского региона.

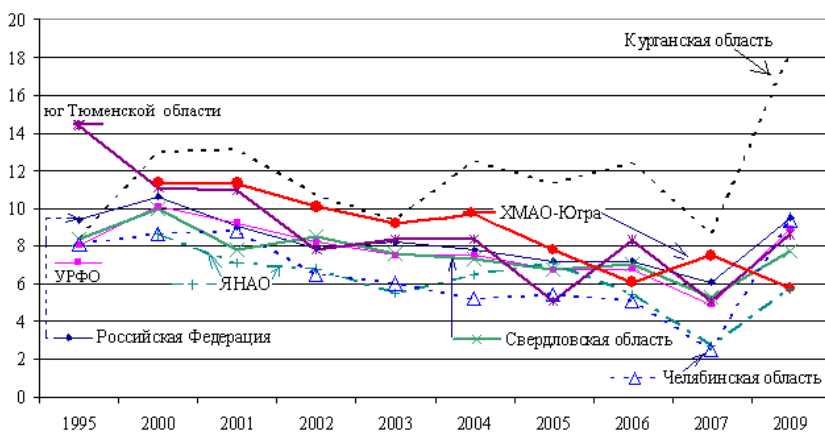


Рис. 6. Динамика уровня занятости регионов Уральского федерального округа, % от экономически активного населения

Процесс социально-территориального воспроизводства, затрагивая разные стороны жизни общества, имеет в своей основе материальное воспроизводство. При этом воспроизводятся, сохраняя удивительную устойчивость, не только социальные структуры, но и территориальное неравенство. Автором изучались процессы воспроизводства социально-территориальной структуры (как на межрегиональном, так и на внутрирегиональном уровнях), социально-материального неравенства и социально-профессиональной структуры.

Трансформационные процессы периода 1990-х гг. локализовались в некоторых, вполне определенных сферах (распределение собственности, доходов/расходов, структура экономики). Далее рассмотрено, как в реальности происходили эти трансформации. Анализ динамики структуры занятости по формам собственности в Тюменском регионе за последние 20 лет показал, что трансформация форм собственности в нашем регионе происходила немного медленнее, чем в центре, но не менее драматично. Первый этап — с начала 1990-х гг. по 1998 г. — быстрая перестройка отношений собственности, приватизация ряда крупных предприятий привели к резкому снижению (в разы) доли государственных предприятий, появлению предприятий частной и смешанной форм собственности. Современная структура занятости на предприятиях различных форм собственности сформировалась к 1998 г. Появились предприятия муниципальной формы собственности, и к 1998 г. на них уже работало около 340 тыс. человек. Поэтому если в 1997 г. на предприятиях государственной формы собственности работало 615,8 тыс. человек, то в 1998 г. уже 180 тыс. человек, а на частных и смешанных предприятиях работало уже 550,7 и 466,6 тыс. человек соответственно (в 1997 г. 515 и 585,4 тыс. человек соответственно). При этом, если в период до 1997 г. частные предприятия и акционерные общества создавали новые рабочие места (хотя и немного), то в 1997-1998 гг. произошло резкое снижение числа рабочих мест. Рекордными по снижению числа рабочих мест стали 1996 и 1999 гг. (табл. 3).

Таблица 3

**Динамика суммарного баланса среднегодовой численности занятых в экономике по формам собственности организаций, Тюменская область, тыс. человек**

Год	1994	1995	1996	1997	1998	1999	2000	2001	2002	2003	2004	2005	2006	2007	2008
Баланс	22,8	44	90,4	-53,3	-30,9	43,1	-45,6	88,2	36,5	36	4,6	21	-14	4,2	19

Второй этап, начавшийся после 1998 г., характеризуется плавным нарастанием числа работников на предприятиях частной формы собственности (к 2009 г. — 1143 тыс. человек), неустойчивым ростом числа работников предприятий смешанной формы собственности, но доля таких предприятий остается невысокой, к 2009 г. в них работало всего около 84 тыс. человек, что составило около 4,5% занятого населения. Таким образом, к началу третьего этапа (после 2008 г.) на региональном рынке труда в качестве работодателя доминирует частный бизнес (61% занятых). На втором этапе собственность стала переводиться уже из смешанных форм (АО с участием государства) в частную. Число занятых на предприятиях смешанной формы собственности в 2008 г. достигло 83,8 тыс. человек, и это, безусловно, существенной роли в экономике не играет. Таким образом, вместо привлечения иностранных инвестиций даже в самом привлекательном регионе происходило перераспределение форм собственности: передача огромного числа предприятий в частные руки, в основном бывших директоров предприятий, чиновников и членов их семей. Бизнес если и создавал новые рабочие места, то не в тех масштабах, чтобы говорить об их определяющей роли в развитии экономических отношений. Работники, как правило, оказываются разочарованными сменой собственника, поскольку лично для них в лучшем случае ничего не меняется, а в худшем они просто теряют работу, что и показали результаты социологических опросов. Тем не менее сокращение рабочих мест возможно и при повышении производительности труда. Но весь период после 1990-х гг. производительность труда как отношение ВРП к числу занятых в экономике росла только пропорционально ценам на углеводороды, а производительность труда в перерабатывающем производстве фактически не росла. Конкурентоспособность региональной экономики в Тюменской области основана только на добыче нефти и газа, а не на ее переработке и инновационном развитии экономики.

Соискателем отмечены две особенности процесса трансформации структуры собственности предприятий на этом первом этапе: подавляющее большинство крупных частных или акционерных предприятий не создавалось вновь, а передавалось (продавалось) собственникам и (или) проводилось акционирование. Спорность самих процессов акционирования и ваучерной приватизации и их последствий для неэффективности национальной экономики многократно обсуждалась. Главной особенностью этого процесса стало форми-



рование новой элиты в регионах, в том числе бизнес-элиты из прежней правящей элиты. Анализу процессов формирования новой элиты на первом этапе трансформации посвящен целый ряд работ (О. Крыштановская, В. Радаев), поэтому в диссертации подробно эта тема не рассмотрена, особенно на примере Тюменской области. Соискателем отмечается, что в экономике региона сформировались рыночные черты, фактически характерные для бюрократического рынка, построенного на обмене — торговле. В отличие от обычного рынка (обмен товарами и услугами), здесь происходит обмен не только материальными ценностями, но и властью, престижем и т. п., что имеет какую-либо ценность. Особенно ценился на этом рынке социальный статус, который давал неизмеримо больше, чем любые деньги<sup>1</sup>. В. Радаевым был сделан вывод, что основной особенностью процессов трансформации стали контракт-отношения по формированию *деловых стратегий*<sup>2</sup>, не сводящиеся к «простому обмену» услугами между чиновниками и бизнесменами. Потери общества в итоге выражаются в неэффективности функционирования экономики, а выгода концентрируется в узких слоях. В Тюменском регионе неэффективность функционирования новых контракт-отношений выражалась в достаточно быстром выведении головных отделений предприятий-доноров региональной экономики из региона (а позднее и из страны), фактической передаче контроля над недрами узкому кругу лиц.

В работе изучались факторы воспроизводства социально-профессиональной структуры. Была рассмотрена обобщенная характеристика двух основных поколений (отец/мать — респондент), выделена ее динамика. Респондентам задавался вопрос об их принадлежности к определенной социально-профессиональной группе, в инструментарии 2006 г. людей спрашивали «*Кем Вы и Ваши родители работали в 1990 г. и работаете сегодня?*», а в инструментарии 2009 г. — «*Кем Вы и Ваши родители работали в 1998 г. и работаете сегодня?*». Учитывая выбытие части опрошенных в категорию пенсионеров, а также естественную убыль населения (смертность), доли занятости по структуре, как и итоговые суммы, разли-

---

<sup>1</sup> См.: *Найшуль В.* Высшая и последняя стадия социализма // Погружение в трясину. — М.: Прогресс, 1991.

<sup>2</sup> См.: *Радаев В.В.* Социология рынков: к формированию нового направления. — М.: Изд-во ГУ ВШЭ, 2003.

чаются. Выявлено главное: практически полное сохранение рангов форм занятости. Ключевое различие — снижение социальных позиций матерей/отцов в сельской местности и социального статуса в среднем среди респондентов в городах.

Таблица 4

**Распределение ответов на вопрос «Кем Вы и Ваши родители работаете сегодня?» Вы/Мать/Отец (1990-2006 гг. и 1998-2009 гг., % от подвыборки по строке)**

Кем Вы работаете сегодня?	Кем Вы работали в 1998 г.?	Кем работает Ваш отец сегодня?	Кем работает Ваша мать сегодня?	Кем работал Ваш отец в 1998 г.?	Кем работала Ваша мать в 1998 г.?
Рабочие в промышленности, на транспорте, в связи	62	17	10	31	21
ИТР, госслужащие, средний управленческий персонал	51	11	13	17	19
Руководители госпредприятий, акционерных обществ	30	0	2	6	6
Предприниматели	38	12	8	14	11
Бухгалтеры, экономисты, работники банков	54	2	9	4	14
Врачи, преподаватели, работники культуры, юристы и т. д.	65	5	9	7	17
Работники сферы быта и услуг, торговли	50	5	16	10	24
Военнослужащие, работники правоохранительных органов	43	2	1	2	3
Руководители в сельском хозяйстве, сельская интеллигенция	37	6	7	12	73
Другие сельские жители, в том числе пенсионеры	58	67	72	69	52

В табл. 4 отражена доля сохранивших свой статус по сравнению с 1998 г. и доля сохранивших свой статус относительно статуса матери/отца в текущем году или в 1998 г., то есть диагональные элементы соответствующих таблиц сопряженности. Для выборки 2006 г. считалась соответственно доля респондентов, сохранивших свой статус относительно 1990 г. и относительно статуса отца/матери в текущем году или в 1990 г. В среднем 62% рабочих сохранили свой статус с

1998 по 2009 г., среди ИТР, госслужащих свой социально-профессиональный статус сохранили 51%, а среди руководителей предприятий — 30%. Заметно, что чем выше статус работника, тем выше его мобильность; практически нет мобильности среди сельских жителей, очень низка мобильность в среде интеллигенции. Еще более разнонаправленной выглядит межпоколенная мобильность по отношению к социально-профессиональному статусу отца/матери в 1998 г. Практически полное воспроизводство (с понижением статуса в среднем) на селе, среди рабочих, и высокая мобильность во всех остальных слоях. Выше среднего *коэффициент воспроизводства* среди работников сферы быта, услуг и торговли (24% относительно статуса матери и 10% со стороны отца), рабочих (31% относительно статуса отца и 21% относительно статуса матери), ИТР, госслужащих и средний управленческий персонал (17% относительно статуса отца и 19% относительно статуса матери). Интеллигенция и работники сферы быта и услуг воспроизводят свой статус главным образом по линии матери, тогда как рабочие, наоборот, со стороны отца. Неожиданно велика доля воспроизводства статуса со стороны матери среди сельских руководителей (73%).

Соискателем была также рассмотрена межпоколенная мобильность в начале трудового пути работников (в % от тех, кто имел оплачиваемую работу в начальном периоде). Заметно, что в начале трудового пути сохранивших свой социально-профессиональный статус относительно статуса родителей гораздо меньше. Это вполне объяснимо, поскольку социально-профессиональный статус должен расти на жизненном пути работника. Таким образом, 62% рабочих сохранили работу с 1998 по 2009 г., 31% рабочих сохранили свой социально-профессиональный статус относительно отца, 21% — относительно матери. В начале трудового пути только 24% тех, кто был рабочим, сохранил свой социально-профессиональный статус относительно отца и 18% — относительно матери. Подавляющее большинство сельских жителей (85-89%) сохранили свой социально-профессиональный статус в начале трудового пути, тогда как в дальнейшем многие из них переехали в город. Более высок коэффициент воспроизводства среди ИТР, госслужащих, среднего управленческого персонала (13-19%). Установлено, что свой социально-профессиональный статус не воспроизводят в региональном сообществе военнослужащие, работники правоохранительных органов. Причем среди них заметно выше доля тех, кто сначала сохранил

свой статус относительно отца, а потом сменил место работы (8%), тогда как в итоге сохранили свой статус только 2%. Факторный анализ процесса воспроизводства (формирования) социально-профессиональной структуры был проведен при помощи теста Хи-квадрат (коэффициент  $V$  Крамера) на основе  $U$ -статистики Уилкса (лямбда Уилкса), коэффициента энтропии (неопределенности), используемого в научной школе О.И. Шкаратана при изучении становления новых форм социального расслоения в современной России<sup>1</sup>, и коэффициента контингенции на основе стандартных процедур пакета SPSS. **Значимыми факторами, влияющими на воспроизводство социально-профессионального статуса**, являются место работы респондента, возраст респондента, наличие дополнительной работы, места работ матери, отца, тип поселения, образование респондента (расположены по убыванию значимости влияния). Среди факторов, определяемых социально-профессиональным статусом респондента, значимыми являются наличие подчиненных, трудовая мобильность, использование компьютера, Интернета, культурные интересы, состояние здоровья, а также социальный оптимизм и социальное самочувствие.

### **Верификация гипотез исследования**

Как показало эмпирическое исследование (массовые опросы и экспертные интервью, анализ статистических рядов), каждая из представленных выше гипотез в той или иной степени подтвердилась.

Предложенная верификация гипотезы о том, что в основу социального воспроизводства социетального порядка (макроуровня), пронизывающего сверху вниз остальные уровни этого воспроизводства («вертикаль власти»), заложены принципы развития системы этакратизма (власти-собственности) (Р. Нуреев, В. Радаев, О. Шкаратан), определяющие современные закономерности и реальные отношения в российской триаде «власть — бизнес — общество», *в полной степени не подтвердилась*. Это, очевидно, связано с тем, что не была решена задача по разработке специального научного социологического инструментария для операционализации этой гипотезы. Имеющееся понимание «неполноценности отношений» в треугольнике «власть — бизнес — общество», которое состоит в том, что бизнес

---

<sup>1</sup> См.: Шкаратан О.И. Социально-экономическое неравенство и его воспроизводство в современной России. — М.: ЗАО «ОЛМА Медиа Групп», 2009. С. 141-192.

де-факто лишен права на самостоятельный выбор, в результате чего происходит возобновляющийся процесс дисбаланса интересов власти бизнеса и общества, тем не менее в полной мере явно не операционализируется. Анализ реальных практик современного российского социетального порядка и экспертные интервью в полной мере не позволили выявить различимые признаки и социальные закономерности экономического развития указанных социальных структур на уровне региона.

Апробировано положение о том, что в условиях федеративного государства сбалансированность и комплексность социально-экономического развития страны служили исходными приоритетами народного хозяйства, а интересы формирования интегрированной региональной структуры превалировали над частными интересами регионов. Тенденция перераспределения финансовых ресурсов из региона в центр за последние годы усилилась. Процессы консервации отсталости слабых регионов также усилились, все обостряющиеся проблемы в период кризиса социального слоя бедных и снижения жизненных шансов низко- и среднедоходных групп населения закреплялись в форме все более высокого социального неравенства.

То, что пространство региона предстает как сильный фактор воспроизводства и конструирования различных иерархических групп и их идентичностей в пределах территориальной общности, а также мощным фактором осознания и дальнейшей консолидации региональных интересов их носителей, наиболее ярко проявляется в процессах миграции. С одной стороны, произошло усиление оттока иностранной рабочей силы в прежние места ее пребывания (особенно в Казахстан, Киргизстан и Узбекистан); с другой стороны, произошло укоренение практически той же самой иностранной рабочей силы как нетитульных этносов в Тюменском регионе.

Рассмотрение положения о первичности этатистско-традиционалистского социетального порядка, когда интересы части местной региональной российской элиты пронизаны мотивацией извлечения и перераспределения сырьевой ренты, позволяет провести визуализацию латентных параметров, определяющих характер воспроизводственных процессов в данном (нефтегазодобывающем) регионе. Причем экспертные опросы не дали весомых доказательств реализации рассмотренного принципа на уровне местной (региональной) элиты. В первую очередь это связано с выводом данных проблем за границы региона. При этом региональная идентичность (по данным

массовых опросов) показывает (прямо коррелируя) направление осей интересов и власти, хотя на уровне экспертного знания данный процесс проявлялся в неявном, слабо артикулируемом виде. Последнее было связано с тем, что хотя мировой финансовый кризис 2008-2010 гг. обнажил недостатки системы этатистско-традиционалистского социетального порядка и показал, что выход из ситуации будет непростым, однако накопленные резервы и финансовые запасы позволили сохранить влиятельные экономические и политические интересы, ослабить удар, «растянув» его по времени.

В *заключении* приведены выводы по диссертации.

## **НАУЧНЫЕ ТРУДЫ ПО ТЕМЕ ДИССЕРТАЦИИ**

*Статьи, опубликованные в изданиях, рекомендованных ВАК для публикации научных результатов диссертаций на соискание ученой степени доктора наук*

1. Региональная субъектность в институциональных инновациях и институциональных дисбалансах / Корепанов Г.С. // Вестник Тюменского государственного университета. 2009. № 4. — Тюмень: Изд-во Тюменского гос. ун-та, 2009. С. 32-39.

2. Региональная идентичность: социокультурный и социоэкономический подходы / Корепанов Г.С. // Известия Уральского государственного университета. 2009. № 3 (65). — Екатеринбург: Изд-во Уральского гос. ун-та, 2009. С. 276-284.

3. Региональная идентичность как базовая категория социологии регионального развития / Корепанов Г.С. // Власть. Сер. Социология. 2009. № 1. С. 43-50.

4. Ролевые функции Тюменской областной Думы в системе партнерского взаимодействия с правительством, наукой, образованием и бизнесом / Корепанов Г.С. // Известия высших учебных заведений. Социология. Экономика. Политика. 2008. № 4. — Тюмень: Изд-во Тюменского гос. нефтегазового ун-та, 2008. С. 35-37.

5. Инновации в современном российском обществе: региональный аспект / Корепанов Г.С. // Известия высших учебных заведений. Социология. Экономика. Политика. 2008. № 2. — Тюмень: Изд-во Тюменского гос. нефтегазового ун-та, 2008. С. 56-59.

6. Региональный интерес и региональная идентичность как базовые категории экономической социологии / Корепанов Г.С. // Вестник Тюменского государственного университета. 2008. № 4. — Тюмень: Изд-во Тюменского гос. ун-та, 2008. С. 13-19.

7. Тюменский регион в современной социокультурной фазе эволюции России / Беляева Л.А., Корепанов Г.С., Куцев Г.Ф., Лапин Н.И. // Мир России. 2008. № 1. С. 50-82. (В соавт.).

8. Концептуальные подходы к изучению территориального поведения социального субъекта / Корепанов Г.С. // Вестник Тюменского государственного университета. 2007. № 2. — Тюмень: Изд-во Тюменского гос. ун-та, 2007. С. 121-126.

9. Проблемы развития высшего профессионального образования в Ханты-Мансийском автономном округе / Корепанов Г.С., Сажав С.В. // Известия высших учебных заведений «Нефть и газ». 1997. № 1. — Тюмень: Изд-во Тюменского гос. нефтегазового ун-та, 1997. С. 13-16. (В соавт.).

*Монографии и главы в монографиях*

10. Социальное воспроизводство региона: экономико-социологический анализ: монография. — Тюмень: Изд-во Тюменского гос. ун-та, 2010. 566 с.

11. Уральский федеральный округ. Тюменский регион: Югра, Ямал, юг Тюменской области / Давыденко В.А., Ромашкина Г.Ф., Корепанов Г.С. // Регионы в России: социокультурные портреты регионов в общероссийском контексте. Тюменский регион / Институт философии РАН. Центр изучения социокультурных изменений. Научно-координационный совет секции ФСПП ООН РАН «Проблемы социокультурной эволюции России и ее регионов»; сост. и общ. ред. Н.И. Лапин, Л.А. Беляева. — М.: Academia, 2009. С. 567-651. (Раздел в колл. монографии).

12. Информационное пространство Тюменской области / Корепанов Г.С. — Тюмень: Изд-во Тюменского гос. ун-та, 2009. 64 с. (4,0 п.л.).

13. Социокультурный портрет Тюменской области / под ред. Г.С. Корепанова, Г.Ф. Ромашкиной, В.А. Юдашкина и др. — Тюмень: Тюменская обл. Дума, 2009. 91 с. (5,75 п.л.). (Раздел в колл. монографии).

14. Тюменская область: социально-экономический взгляд: социологические очерки / Корепанов Г.С. — Тюмень: Изд-во «Вектор Бук», 2008. 96 с. (6,0 п.л.).

15. Территориальное поведение социального субъекта / Корепанов Г.С. — Тюмень: Изд-во Тюменского гос. ун-та, 2007. 140 с. (8,75 п.л.).

16. Социологический портрет Тюменского региона / Куцев Г.Ф., Давыденко В.А., Мельник В.В., Ромашкина Г.Ф., Корепанов Г.С., Юдашкин В.А., Чеблаков А.Л. — Тюмень: Тюменская обл. Дума, Ин-т философии РАН, Тюменский гос. ун-т, 2007. 92 с. (5,75 п.л.). (Раздел в колл. монографии).

*Работы, опубликованные в иных изданиях*

17. Социокультурные проблемы Тюменской области на фоне институциональных инноваций / Корепанов Г.С. // Proceedings of the 51 st

International Scientific Conference of Daugavpils University. Vol. 2. — Daugavpils: Daugavpils University Academic Press «Saule», 2010. P. 265-276.

18. Социологический анализ экономического и социального воспроизводства: региональный аспект / Корепанов Г.С. // Культура, личность, общество в современном мире: методология, опыт эмпирического исследования: материалы XIII Международной конференции. Ч. 1 / редкол.: Е.В. Грунт, Г.Б. Кораблева, Н.А. Комлева, А.В. Меренков. — Екатеринбург: Изд-во Уральского гос. ун-та, 2010. С. 333-338.

19. Образование как фактор экономического развития региона / Корепанов Г.С. // Сб. материалов региональной науч.-практ. конференции, Тюмень, 5 февраля 2010 г. — Тюмень: Тюменская обл. Дума, 2010. С. 3-8.

20. Воспроизводство региональных социально-экономических систем: на примере изучения Тюменского региона / Корепанов Г.С. // Социокультурные проблемы развития регионов России в условиях кризиса: материалы Тюменского социологического форума, Тюмень, 15-16 октября 2009 г. — Тюмень: Тюменская обл. Дума, Тюменский гос. ун-т, 2009. С. 21-28.

21. Социально-экономические проблемы регионального развития / Корепанов Г.С. // Социокультурные основания стратегии развития регионов России: сб. материалов 5-й Всероссийской науч.-практ. конференции, Смоленск, 5-9 октября 2009 г. Смоленск: Универсум, 2009. С. 101-105.

22. Идентичность регионального субъекта / Корепанов Г.С. // Культура, личность, общество в современном мире: методология, опыт эмпирического исследования: материалы XIII Международной конференции. Ч. 1. — Екатеринбург: Изд-во Уральского гос. ун-та, 2009. С. 83-87.

23. О направлениях и факторах миграционной политики органов государственной власти в Тюменском регионе / Корепанов Г.С. // Проблемы Севера и Арктики Российской Федерации: науч.-информ. бюллетень. Вып. 10. — М.: Изд-во Совета Федерации, 2009. С. 24-27.

24. Социально-экономические и социокультурные особенности миграционных и демографических процессов в Тюменской области / Корепанов Г.С. // Конституционно-правовые основы миграционной политики Российской Федерации: материалы Всероссийской науч.-практ. конференции, Тюмень, 29-30 мая 2009 г. / под ред. Г.С. Корепанова. — Тюмень: Тюменская обл. Дума, Тюменский гос. ун-т, 2009. С. 9-22.

25. Региональная идентичность в социологическом измерении / Корепанов Г.С. // Известия Международного института финансов, управления и бизнеса: ежегодный науч. сб. Вып. 5. — Тюмень: Изд-во Тюменского гос. ун-та, 2009. С. 347-356.

26. Социокультурные проблемы Тюменской области на фоне институциональных инноваций / Корепанов Г.С. // Материалы докладов 51-й международной научной конференции Даугавпилсского университета. Пленарные доклады. — Даугавпилс: Даугавпилсский ун-т, 2009. С. 165.



27. О национально-культурных особенностях региональной кадровой политики / Корепанов Г.С. // Подготовка управленческих кадров для органов публичной власти Российской Федерации: состояние, проблемы, перспективы: материалы Всероссийской науч.-практ. конференции, Тобольск, 10-11 октября 2008 г. — Тюмень: Изд-во «Вектор Бук». С. 14-21.

28. Региональный интерес и региональная идентичность как ключевые категории экономической социологии регионального развития / Корепанов Г.С. // Материалы III Всероссийского социологического конгресса. Сессия 15. Тенденции социокультурной эволюции России и ее регионов. — М., 2008. Режим доступа: [http://www.isras.ru/abstract\\_bank/1208464263.pdf](http://www.isras.ru/abstract_bank/1208464263.pdf).

29. Анализ региональной идентичности на примере Тюменской области. / Корепанов Г.С. // Социокультурные портреты регионов России: опыт комплексной реализации: сб. материалов IV Всероссийской науч.-практ. конференции, Чебоксары, 18-22 сентября 2008 г. — Чебоксары: Чувашский гос. ин-т гуманитарных наук, 2008. С. 54-66.

30. Социологический анализ самоидентификации и территориального поведения социального объекта / Корепанов Г.С. // Социальные проблемы современного российского общества: региональный аспект: материалы Всероссийской конференции «XVII Уральские социологические чтения» / под общ. ред. Ю.Р. Вишневого. Т. I. — Екатеринбург, 2008. С. 136-142.

31. Региональная идентичность как объект социологического анализа / Корепанов Г.С. // Материалы Всероссийской науч.-практ. конференции «Современное общество и социология», Туапсе, 24-26 сентября 2008 г. Туапсе, 2008. С. 237-248.

32. Региональная идентичность в системе региональной социологии / Корепанов Г.С. // Уральские социологи в общероссийском социологическом пространстве. — Екатеринбург: ГОУ ВПО им. Первого президента России Б.Н. Ельцина, 2008. С. 95-97.

33. Духовность и культура народа региона — основа сохранения России / Корепанов Г.С. // Развитие духовных и культурных традиций народа — основа сохранения государства: материалы региональной науч.-практ. конференции, Урай, 20 января 2007 г.; Югорск, 22 января 2007 г. — Тюмень: ТОГИРРО, 2007. С. 3-14.

34. Проблемы и противоречия территориального субъекта: на статистических и социологических материалах Тюменской области / Корепанов Г.С. // Сорокинские чтения: Социальные процессы в современной России: традиции и инновации: тезисы докладов III Всероссийской научной конференции. Т. 4. — М.: КФУ, 2007. С. 125-129.

35. Конкурирующие социально-экономические и политические контексты региональных субъектов / Корепанов Г.С. // Опыт подготовки

социокультурных портретов регионов России: материалы III Всероссийской науч.-практ. конференции, Курск, 25-28 сентября 2007 г. / под ред. Е.А. Когай. — Курск: Изд-во Курского гос. ун-та, 2007. С. 23-31.

36. Социально-региональная структура как объект социально-экономического исследования / Корепанов Г.С. // Известия Международного института финансов, управления и бизнеса: ежегодный науч. сб. Вып. 4. — Тюмень: Изд-во Тюменского гос. ун-та, 2007. С. 347-356.

37. Измерение региональной идентичности: Тюменская область / Корепанов Г.С. // Известия Международного института финансов, управления и бизнеса: ежегодный науч. сб. Вып. 3. Тюмень: Изд-во «Вектор Бук», 2006. С. 172-185.

38. Социологический анализ правовых, экономических и демографических процессов в Тюменской области / Корепанов Г.С. // Опыт апробации типовой методики «Социологический портрет региона»: сб. материалов Всероссийской науч.-метод. конференции. — Тюмень: Изд-во Тюменского гос. ун-та, 2006. С. 18-34.

Подписано в печать 12.05.2010. Тираж 100 экз.  
Объем 2,4 уч.-изд. л. Формат 60x84/16. Заказ 338.

---

Издательство Тюменского государственного университета  
625000, г. Тюмень, ул. Семакова, 10.  
Тел./факс (3452) 45-56-60, 46-27-32  
E-mail: izdatelstvo@utmn.ru