

МИНИСТЕРСТВО ОБРАЗОВАНИЯ И НАУКИ РОССИЙСКОЙ ФЕДЕРАЦИИ
Федеральное государственное автономное образовательное учреждение
высшего образования
«ТЮМЕНСКИЙ ГОСУДАРСТВЕННЫЙ УНИВЕРСИТЕТ»

ФИНАНСОВО-ЭКОНОМИЧЕСКИЙ ИНСТИТУТ
Кафедра финансов, денежного обращения и кредита

РЕКОМЕНДОВАНО К ЗАЩИТЕ
В ГЭК И ПРОВЕРЕНО НА ОБЪЕМ
ЗАИМСТВОВАНИЯ

И.о.заведующего кафедрой
канд. экон. наук, доцент

Е.С. Корчемкина

«25» 06 2018г.

ВЫПУСКНАЯ КВАЛИФИКАЦИОННАЯ РАБОТА
(магистерская диссертация)

ОЦЕНКА ЭФФЕКТИВНОСТИ ГОСУДАРСТВЕННОЙ ПОДДЕРЖКИ
СУБЪЕКТОВ МАЛОГО И СРЕДНЕГО БИЗНЕСА

38.04.01 Экономика

Магистерская программа «Финансовая экономика (финансомика)»

Выполнила работу
студентка 2 курса
очной формы обучения



Бубнова
Дарья
Михайловна

Научный руководитель
канд.экон.наук



Гамукин
Валерий
Владимирович

Рецензент
финансовый директор
ООО «Сибгазинвест»,
д-р.экон.наук



Горн
Андрей
Петрович

г. Тюмень, 2018

Работа выполнена на кафедре финансов, денежного обращения и кредита
Финансово-экономического института ТюмГУ
по направлению «Экономика»,
магистерская программа «Финансовая экономика (финансомика)»

Защита в ГЭК
протокол от _____ № ____
оценка _____

ОГЛАВЛЕНИЕ

ГЛАВА 1. ТЕОРЕТИЧЕСКИЕ АСПЕКТЫ ПРЕДПРИНИМАТЕЛЬСТВА И ПОНЯТИЯ ЭФФЕКТИВНОСТИ ГОСУДАРСТВЕННОЙ ПОДДЕРЖКИ.....	6
1.1. Предпринимательство: теории, понятие, сущность.....	6
1.2. Роль государственной поддержки малого и среднего предпринимательства и понятие ее эффективности.....	18
1.3. Методы оценки эффективности государственной поддержки	29
ГЛАВА 2. ГОСУДАРСТВЕННАЯ ПОДДЕРЖКА СУБЪЕКТОВ МАЛОГО И СРЕДНЕГО ПРЕДПРИНИМАТЕЛЬСТВА ТЮМЕНСКОЙ ОБЛАСТИ.....	42
2.1. Развитие субъектов малого и среднего бизнеса в Тюменской области.....	42
2.2. Анализ государственной программы развития малого и среднего предпринимательства в Тюменской области.....	51
2.3 Анализ инфраструктуры и видов государственной поддержки малого и среднего предпринимательств Тюменской области....	56
ГЛАВА 3. ОЦЕНКА ЭФФЕКТИВНОСТИ ГОСУДАРСТВЕННОЙ ПОДДЕРЖКИ МАЛОГО И СРЕДНЕГО БИЗНЕСА ТЮМЕНСКОЙ ОБЛАСТИ.....	61
3.1. Оценка эффективности государственной поддержки малого и среднего предпринимательства Тюменской области - предприятий агропромышленного комплекса.....	61
3.2. Разработка рейтинга предприятий - получателей государственной поддержки агропромышленного комплекса Тюменской области.....	72
3.3. Оценка эффективности государственной поддержки субъектов малого и среднего бизнеса на основе рейтинга, выводы и рекомендации.....	81
ЗАКЛЮЧЕНИЕ.....	89
СПИСОК ЛИТЕРАТУРЫ.....	93
ПРИЛОЖЕНИЯ.....	99

ВВЕДЕНИЕ

Сегодня трудно переоценить тот вклад, который вносят в развитие современной экономики субъекты малого и среднего предпринимательства (МСП). Динамичное развитие субъектов МСП неразрывно связано с достижением значимых социально-экономических целей развития как отдельных регионов, так и страны в целом.

Малое и среднее предпринимательство сегодня является основным драйвером создания рабочих мест, они вносят большой вклад в экономическую диверсификацию и социальную стабильности, играют важную роль в развитии частного сектора. Так, на сегодняшний день на долю малого и среднего бизнеса в валовом внутреннем продукте Европейских стран, США, Японии и многих других развитых странах приходится более 50%.

Для современной России вклад малого и среднего бизнеса в общие экономические показатели значительно ниже, по сравнению с рядом не только развитых стран, но и развивающихся. Доля МСП в валовом внутреннем продукте составляет только порядка 20%.

Также на долю малых и средних предприятий приходится в целом по стране только 5 - 6 % от общего объема основных средств и 6 - 7 % от объема инвестиций в основной капитал. Производительность труда на МСП в России, ощутимо отстает от уровня развитых стран в 2 - 3 раза. Незначителен вклад сектора малого и среднего бизнеса в экспортный потенциал страны, только порядка 6% - доля экспорта МСП. Для сравнения в развитых странах эта доля составляет 25-35%, в некоторых развивающихся странах эта доля достигает 40% (Южная Корея), 50% - Китай.

Отставание России по развитию малого и среднего бизнеса свидетельствует о наличии у МСП ряда характерных слабых сторон. К ним, например, можно отнести сильную зависимость от внешней среды, нестабильность, особенно неустойчивость к финансовым изменениям, ограниченность ресурсов и сложность сбыта продукции.

Таким образом, налицо противоречие между значимостью малого и среднего предпринимательства как важного института социальной и экономической сферы жизнедеятельности и уязвимостью этого сектора экономики.

Сложившаяся ситуация свидетельствует о том, что для полноценного развития данных форм предпринимательства, для реализации ее потенциала и преимуществ, а также преодоления многочисленных препятствий необходима серьезная поддержка со стороны государства. В связи с этим правительства многих стран разрабатывают и реализуют государственную политику развития и поддержки малого бизнеса.

Оценка эффективности принятых государственных решений, в рамках реализуемой им политики, в том числе, решений в области распределения ресурсов нередко становится предметом дискуссий различных научных дисциплин.

С повышением роли и значимости сектора малого и среднего бизнеса также особую актуальность приобретают и вопросы повышения эффективности государственных решений в области поддержки малого и среднего предпринимательства.

Таким образом, целью данной работы является разработка рекомендаций по оценке эффективности государственной поддержки субъектов малого и среднего бизнеса.

Достижение указанной цели предполагает последовательное решение следующих задач:

- изучение теоретических аспектов предпринимательства и понятия эффективности государственной поддержки;
- анализ государственной поддержки субъектов малого и среднего предпринимательства на пример Тюменской области;
- разработка собственной методики оценки эффективности государственной поддержки субъектов малого и среднего бизнеса;
- разработка рекомендаций по оценке эффективности государственной поддержки субъектов малого и среднего бизнеса на основе проведенного исследования.

Объектом исследования выступают - предприятия малого и среднего бизнеса, предметом - формы, методы и направления государственной поддержки субъектов малого и среднего бизнеса.

Научная новизна работы заключается в разработке собственной методики оценки эффективности государственной поддержки субъектов малого и среднего бизнеса, а также разработка практических рекомендаций по теме исследования.

Теоретическая значимость работы состоит в уточнении понятийного аппарата эффективности государственной поддержки и вопроса взаимосвязи социально-экономических целей развития страны и функций МСП.

Практическая значимость исследования состоит в том, что предложены и обоснованы практические рекомендации, направленные на повышение эффективности субъектов малого и среднего бизнеса, на примере агропромышленного комплекса Тюменской области. Предложены практические рекомендации по усовершенствованию политики поддержки малого и среднего бизнеса Тюменской области. Результаты исследования могут быть использованы региональными органами государственной власти при совершенствовании механизма государственной поддержки сельскохозяйственных товаропроизводителей

Теоретической основой работы послужили труды таких ведущих ученых в области предпринимательства в том числе малого бизнеса М. Вебера, Дж. Гелбрейта, П. Друкера, Р. Кантильона, А. Маршала, Ж. Сея, А. Смита, Й. Шумпетера и др., и изучения государственной поддержки. В частности, следует отметить следующих ученых, публикации которых посвящены проблемам функционирования и государственной поддержки малого предпринимательства: Алабин А. С, Асаул А. Н., Алиев Б. А., Афанасьев В. А., Бадмаев С. Н., Буев В. В., Бусыгин А. В., Виленский А. В., Гневко В. А., Горенбург М. А., Грунин О. А., Карлина Е. Н. и др. Система оценки государственной поддержки малого предпринимательства как специальный предмет исследования меньше, и нашли отражение в работах Терешкин Г.В., Гугкаев С.С., Гриндин А.Н., Козлов М.А. и др.

Несмотря на достаточно широкое освещение данной темы исследования не существует единой методики для определения эффективности государственных решений в области поддержки малого и среднего бизнеса, что дает основания для дальнейших исследований в этой области.

Статистической и информационной базой выступили финансовые отчеты предприятий малого и среднего бизнеса, статистика ЦБ РФ, Федеральной службы государственной статистики, Департамента инвестиционной политики и государственной поддержки предпринимательства Тюменской области, а также материалы российских и зарубежных периодических изданий.

Для обоснования выдвинутых в исследовании рекомендаций использовались методы исследования логического, экономического, статистического и математического анализа. При изложении материала использовались текстовой, табличный и графические методы представления информации.

ГЛАВА 1. ТЕОРЕТИЧЕСКИЕ АСПЕКТЫ ПРЕДПРИНИМАТЕЛЬСТВА И ПОНЯТИЯ ЭФФЕКТИВНОСТИ ГОСУДАРСТВЕННОЙ ПОДДЕРЖКИ

1.1. Предпринимательство: теории, понятие, сущность

Для оценки роли предпринимательства в современных условиях необходимо определить природу и сущность данного понятия.

Изучение сущности предпринимательской деятельности имеет долгую историю. И несмотря на это сегодня специалисты так и не пришли к единому подходу в определении сущности предпринимательской деятельности, а также нет точного представления об ее основных характеристиках.

Изначально научное осмысление предпринимательской деятельности происходит в период первоначального накопления капитала, который завершается, когда появляется индустриальное производство, что означает окончательную победу капиталистических предпринимательских отношений [59].

Зарождение первых теорий предпринимательства начинается с меркантилистов и представителей классической политической экономии в период XVIII-XIX вв.

Принято считать, что именно Р. Кантильон, экономист и по совместительству предприниматель ирландский кровей, был первым, кто выделил предпринимателя, в качестве независимого субъекта социально-экономической системы. Позже ученый начал научное исследование предпринимательской деятельности, которое было опубликовано в 1755 г. в качестве труда «Очерк о природе торговли». Он выдвинул положение о риске как основной функциональной характеристике предпринимательства.

Дальнейшее развитие идея о риске, сопровождающего предпринимательскую деятельность, получила в трудах Й. Тюнена. Он дает определение понятию "предпринимательская прибыль", которое, по мнению автора, является доходом, который остается от валовой прибыли деловой операции за вычетом процента на инвестированный капитал, вычетом платы за управление, платы страховой премии, а также за вычетом платы по начисленным рискам потерь.

Вознаграждением предпринимателя, по мнению Й. Тюнена, является доход за принятие на себя тех рисков, которые из-за непредсказуемости не покроет ни одна страховая компания.

Следующий деятель, который внес большой вклад в развитие теории о предпринимательстве был И. Т. Посошков – российский социальный мыслитель. Он сам успешно занимался предпринимательством в Новгороде, досконально знал, изучал и описал в своей книге «Книга о скудости и богатстве» (1724) предпринимательскую деятельность российского купечества.

Посошков И.Т. с своих трудах и работах доказывал, что для стабильного социально-экономического развития и материального благополучия, страна нуждается в наличии равномерного распределения общественного богатства, установлении равенства экономических возможностей разных сословий. Особенно высокое значение ученый отдавал социальной значимости купечества, утверждая, что без торгового сословия ни одно «царство состояти не может» [59].

Таблица 1.1

Этапы развития теории предпринимательства

Период		Характеристика	Имена ученых
1		2	3
Первая волна XVIII	Меркантилисты	Понятие предприниматель на основе его связи с риском и неопределенностью, термин предпринимательская прибыли.	Р. Кантильон Й. Тюнен И. Т. Посошков
XIX вв.	Классическая политическая экономия	Два взгляда: 1. Положительно оценивают капиталистическое предпринимательство и не ставят под сомнение правомерность получения предпринимателем прибыли. 2. Рассматривают предпринимательство как отрицательное явление	1. А. Смит Ж.-Б. Сэй Д. Рикардо 2. К. Маркс Т. Веблен

Продолжение таблицы 1.1

1		2	3
XX - н. XXI вв.	1. Концепция Й. Шумпетера	1. Выделение инновационности как основной черты предпринимательств	Й. Шумпетер
	2. Неоавстрийская школа	2. Сосредоточение внимания на личностных качествах предпринимателя и роли предпринимательства как регулирующего начала в экономической системе	Ф. Хайек, Л. Мизес, Шэель, Р. Хизрич, М. Питерс
	после Второй Мировой войны	Корпорации несут основы плановой экономики, уход классического понятия предпринимательство	Дж. К. Гэлбрейт, Т.И. Заславская и пр.

Источник: составлено автором на основе [17].

Большой вклад в развитие концепции взаимосвязи предпринимательства и риска внес Ф. Найт, который утверждал, что существует неопределенность, которую никогда нельзя подвергнуть объективному измерению, поскольку она касается беспрецедентных ситуаций. «Единственный риск, ведущий к прибыли есть уникальная неопределенность, проистекающая от осуществления функции ответственности в последней инстанции. Эта неопределенность по своей природе не может быть не застрахована, ни капитализирована, ни оплачена в форме заработной платы»[7].

Следующий этап развития предпринимательской теории связан со становлением теории политической экономии. К ученым данного периода относится А. Смит. В своем труде «Исследование о природе и причинах богатства народов» А. Смит косвенно касается этой темы, также поступают и создатели неоклассического направления экономической теории.

В свою очередь, идея А. Смита о «невидимой руке рынка» даже в существенной степени ущемляла роль предпринимателя в экономических процессах. Эта «рука» заставляет предпринимателя осуществлять свою деятельность в интересах общества, тем самым он производит только нужную продукцию в нужных количествах и качестве, а также в нужное время и нужном месте. В случае

если, предприниматель не будет подчиняться закону о «невидимой руке рынка», то он экономически погибнет.

Кроме того, А. Смит для того, выделяет 4 фундаментальных свойства человеческой сущности, чтобы подтвердить объективность существования предпринимательства. К ним относятся:

1. Склонность человека к обмену;
2. Способность человека, заключающуюся в осознании выгоды;
3. Рациональность в действиях человека, которая подразумевает подчиненность собственных интересов стремлению извлечь выгоду из системы разделения труда;
4. Бережливость, которая заключается в стремлении сохранять и увеличивать нажитое, а также вкладывать сбережения в дело;

Ученый Ж.-Б. Сэй вводит свое оригинальное определение сущности предпринимателя в качестве экономического агента, комбинирующего факторы производства, перетаскивающего ресурсы из сферы с низкой производительностью и прибыльностью в сферы, в которых данные ресурсы могут принести наибольшую выгоду [46].

В свою очередь, Д. Рикардо определил предпринимателя как обязательного участника производственного процесса, который выступает как фактор, который способен повысить его эффективность. Он первым формулирует проблему, связанную с социальной ответственностью предпринимательства, утверждая, что, наряду с деятельностью предпринимателя должна ощущаться и польза для всего общества. Таким образом, предпринимательская деятельность не должна быть ориентирована исключительно на максимизацию прибыли.

И если классики политической экономии не стали выделять предпринимательство в качестве самостоятельного фактора производства, то неоклассики поборол эту дискриминацию и определили предпринимательство четвертым равным труду, капиталу, земле фактором производства.

В период становления теории предпринимательства были и те, кто рассматривал ее и с критической точки зрения. Одним из самых строгих критиков капиталистической системы был К. Маркс. Он рассматривал предпринимательскую прибыль в качестве части незаконно присвоенного труда рабочих, в результате их эксплуатации [59].

В свою очередь Т. Веблен называет предпринимателей праздным классом. По его мнению, буржуазия не несет в себе никакой полезности и в целом вредна для общества. Он не рассматривал предпринимателей в качестве созидательного фактора производства, более того считал, что паразитическое потребление тормозит общественный прогресс, непроизводительно расходует ресурсы, которые могли быть использованы во благо, постоянно усиливают классовые противоречия.

Третий этап теории развития предпринимательства приходится на XX - начало XXI века.

В XX веке к определению роли предпринимательства намечается новый подход, рассматривающий ее в качестве воплощения поиска и реализации новых идей.

Так, по мнению Й. Шумпетера на предпринимателя ложится функция преодоления инерции социальной среды, которая всегда сопротивляется новому. Именно предприниматель способен реализовать новые комбинации факторов производства.

Таким образом, предпринимательство - уже не просто равный фактор среди остальных, а главный фактор экономического развития. Й. Шумпетер также связывает предпринимательскую деятельность с такими понятиями как: риск, творчество, новаторство.

В своих учения о предпринимательской деятельности Й. Шумпетер также выделяет неэкономические мотивы предпринимательства: стремление иметь «свою империю», воля к победе; радость творчества.

При таком подходе ключевыми мотивами предпринимательской деятельности являются уже не факторы результата деятельности, а факторы процесса .

В развитии теории предпринимательства также большую роль сыграли и взгляды неоавстрийской школы. Крупнейшими представителями данной школы были - Л. Мизес и Ф. Хайек. Неоавстрийская школа сосредоточила внимание на личностных качествах, свойственных предпринимателю, а также роли предпринимательства - регулирующее начало экономической системы [25].

К основным аспектам теорий Л. Мизеса о предпринимательстве можно отнести:

1. Предприниматель - спекулянт, поскольку действует в условиях неопределенности;
2. Предпринимателя отличает своеобразно видение будущего, что обеспечивает его успех
3. Одна из функций предпринимателя - создание факторов производства;
4. Предприниматель движим исключительно эгоистическим интересом максимизации прибыли;
5. При это предприниматель стремится не к совокупной прибыли, а ее части, которая была получена за счет использования инноваций.

П. Друкер в своих работах поддержал мнение Сэя о комбинировании факторов производства, что является важной функцией предпринимателей. Причем реализуется данная функция на основе повсеместного использования инноваций. Таким образом, функция предпринимательства в экономике определяется стремлением создать нечто абсолютно новое, чем-то отличающееся от раннее существующего, меняющее ценностные стандарты общества [14].

После Второй мировой войны отношение к предпринимательству приобрело абсолютно новые оттенки. Это было связано с тем, что в 1930-е гг. многие крупные корпорации, доказавшие свою мощь, в годы войны получили сильную государственную поддержку. После этого, традиционное предпринимательство и эпоха свободной конкуренции уходят в прошлое, а корпорации начинают вставать у начал плановой экономики.

В связи с этим появляется альтернатива: либо предпринимательство как экономическое явление совсем исчезнет, либо ему необходимо значительно трансформироваться.

Таким образом, возникает возможность говорить о передаче предпринимательских функций корпоративным управляющим, т.е. о появлении корпоративного предпринимательства.

В целом, роль и место предпринимателя, а следовательно и предпринимательской деятельности, в обществе начинают расширяться, дополняться новыми функциями. Данное явление находит отражение уже в современных теориях предпринимательства, которые отличаются от классических концепций и не ограничиваются только экономическими вопросами предпринимательства, а также включают в себя политические, социальные и другие аспекты.

Изучение теорий предпринимательства позволяет выделить основные трактовки понятий предприниматель и предпринимательство в ходе их эволюции (см. приложение 1, приложение 2).

Таким образом, с развитием теории предпринимательства менялось и представление о том, кто такой предприниматель, какова сущность содержания предпринимательской деятельности. На основе рассмотренных определений можно выделить ряд характеристик, присущих предпринимателю:

1. Собственник функционирующего капитала;
2. Предрасположенность к риску и обладание "интуицией", элемент инициативы;
3. Производит новый продукт или улучшает качество имеющегося, тем самым стремится к инновационности своей деятельности;
4. Несет ответственность за осуществление своей деятельности
5. Присвоение собственных результатов производства - прибыли.

В свою очередь предпринимательская деятельность, в рамках данной работы, может определена как - инициативная деятельность, направленная на поиск наилучших способов комбинирования и использования ресурсов, с целью производства нового или качественно лучшего товара, а также деятельность,

сопряженная риском по внедрению инноваций для поддержания рентабельности своего предприятия и обеспечения социальных, бюджетных, финансовых и иных обязательств предприятия.

В изучении вопроса предпринимательства одно из важных значений отдается группировке бизнеса на крупный, средний и малый. Каждая группа имеет свои собственные закономерности развития, качественные и количественные отличия. Каждая группа вносит свой определенный вклад в социально – экономическое развитие страны.

Первоначально предпринимательство как тип экономической активности зародилось в малых формах. С годами видение о малом бизнесе значительно изменялось и уже к 1960-ым годам в мире сектор малого предпринимательства рассматривался как явление, которое ушло в прошлое.

В послевоенный период во всех развитых странах значительно ускорился процесс концентрации и централизации производства и капитала. В связи с чем, многие специалисты, приходили к выводу о том, что в данных условиях в ближайшем будущем это приведет к исчезновению малого предпринимательства насовсем.

Сегодня в оценках малого предпринимательства произошли серьезные изменения. Данный сегмент стал развиваться ускоренными темпами, кроме того наибольшее значение приобретает роль малого предпринимательства не только в экономике, а также в вопросах политики. Одновременно с этим растет его роль в разрешении социальных проблем.

Малое предпринимательство, в свою очередь, это предпринимательская деятельность, которая осуществляется субъектами рыночной экономики, которая может быть классифицирована в соответствии с установленными законом критериями, конструирующие сущность данного понятия. Согласно данным Всемирного банка, совокупное число таких критериев, по которым предприятие можно отнести к субъектам малого бизнеса более 50 [9].

Как показывает современная практика - рост роли малого предпринимательства в экономике стран стал возможен благодаря определенным преимуще-

ствам данной формы. На основе изученных материалов данные преимущества можно классифицировать следующим образом:

Таблица 1.2

Классификация преимуществ малого предпринимательства

Категория преимуществ	Характеристика преимущества
Экономические	Для начала старта деятельности не требуется значительный объем стартового капитала
	Быстрая оборачиваемость средств
	Небольшие расходы на управление.
	Низкий уровень операционных расходов
Производственные	Возможность быстро перебросить ресурсы из одной сферы деятельности в другую, исходя из изменений конъюнктуры рынка.
	Использование местных источников сырья
	Способны осваивать и внедрять различные виды инноваций
	Производства уникальных, индивидуальных, эксклюзивных товаров и услуг
Управленческие	Оперативность гибкость в принятии решений
	Более глубокие знания особенностей местного рынка
	Возможность быстро реагировать на изменение местного спроса
	Больше возможностей для индивидуума реализовать свои цели проявит инновационный и творческий аспект, высокий уровень личной мотивации в достижении успеха, независимость действий

Источник: составлено автором на основе [61].

На основании вышеперечисленных черт малого предпринимательства можно сделать выводы о том, какие функции выполняет малое предприятие в экономике региона, страны:

1. Функция формирования атмосферы конкуренции. Данная функция например, актуальна для современной России, где высок уровень монополизации, доставшийся по наследству от командно-административной системы.

2. Реализация структурной перестройки экономики и поворот к нуждам потребителей. Данная функция выражается в том, что в ходе структурной пере-

стройки малые предприятия компенсируют недостаточную мобильность, а также реакцию крупных предприятий на изменяющиеся потребности общества. Одновременно с этим, малые предприятия принимают на себя риски, связанные с поиском новых векторов развития.

3. Социальная функция, которая проявляется в обеспечении занятости населения, роста товарной массы и потребительских услуг, роста доходов населения, роста доли среднего класса, инициативности населения, ответственности людей за результат своего труда.

4. Инновационная функция - стимулирование инновационной деятельности, предприятия малой формы вносят значимый вклад в развитие производства в технических передовых областях.

5. Бюджетная функция - стимулирование налоговых поступлений в бюджет, особенно в местный. Однако здесь нужен взвешенный подход, поскольку большинство мелких предприятий жалуется на высокое налоговое бремя.

Исследователи в области предпринимательства также выделяют еще одну спорную функцию малого бизнеса, которую МП может выполнять в условиях современной России. Эта функция заключается в способности малого бизнеса мобилизовать дефицитные финансовые ресурсы для народного хозяйства. По мнению экспертов, невзирая на кризисные времена, у населения имеется достаточный объем сбережений, который люди хранят в твердой валюте. Доверие к банкам и другим финансово-кредитным учреждениям у населения подорвано. Малое предпринимательство не в состоянии полностью заменить финансовые институты, но оно способно частично взять на себя функции по аккумуляции временно свободных средств граждан [26].

Также дополнительной функцией МП в нашей стране является вклад в развитие производства посредством того, что малый бизнес берет в аренду часть предприятий государственного сектора народного хозяйства, в большинстве случаев которые являются нерентабельными и хронически недогруженными.

Таким образом, можно предположить, что развитие малого бизнеса для страны будет являться позитивным явлением, которое способно решать многие государственные проблемы. Кроме того, роль и значимость малого бизнеса в условиях переходной экономики России должна быть больше, чем в странах со стабильными социально-экономическими условиями. Так, в развитых странах роль малого предпринимательства в большей степени будет определяться его социальным значением, нежели экономическим. В Российской Федерации данные роли МП должны быть как минимум равносильны, а некоторые стороны экономического значения даже превосходить социальные.

Можно сказать, что и в нашей стране и на Западе среднему бизнесу долго время не предавали особого значения. Однако, такая стремительная смена отношения к среднему предпринимательству произошла не случайно.

Несмотря на роль и значение среднего бизнеса в экономике стран, в России МСБ по сравнению с другими странами развит недостаточно, хотя бы потому что понятие среднего бизнеса появилось в стране относительно недавно, в дополнение к этому средний бизнес также нуждается в поддержке, однако, отличной от поддержки малого бизнеса, поскольку это уже другой уровень. Но на сегодняшний день средний бизнес воспринимается как часть малого или же крупного бизнеса, но не как самостоятельный вид предпринимательства.

Исследователи отмечают несколько причин такого развития. Первая носит исторический характер, согласно которой Российская Федерация преемница Советского Союза, которая в наследство получила крупные предприятия. Именно на эти предприятия и была направлена государственная политика и поддержка. После распада СССР стали появляться первые малые предприятия и государство начинает оказывать поддержку этому виду бизнеса. Однако, целью данной поддержки не являлся ни рост предприятий, ни создание условий для их перехода к среднему предприятию.

Вторая причина имеет законодательную специфику. Так, в Федеральном законе "О развитии малого и среднего предпринимательства в Российской Федерации" о среднем бизнесе идет речь только в нескольких строках, где четко

указаны размер выручки предприятия и количество занятых на предприятии, для отнесения масштаба бизнеса к среднему. Однако, это является не достаточным, поскольку данные критерии рознятся в зависимости от отрасли, в которой функционирует предприятие.

Так например, число предприятий с требуемым критерием численности занятых (101-250 человек) - составляет 52,7 тыс., а с необходимым критерием выручки (400 - 1000 млн. руб.) всего 20,5 тысяч [41].

Стоит отметить, что как малый так и средний бизнес имеют определенные недостатки. Так, например, для средних компаний это непродолжительность быстрого роста доходов (в том числе, например, из-за недофинансирования резко возросшего потенциала), как следствие, внутрифирменный кризис, стабилизация или консервация экономического положения в отрасли и специализация в ней. Для малого бизнеса недостатком является незначительный объем капитала, который ограничивает размеры производства, а также сокращает возможности на использование дополнительных привлеченных ресурсов. Все это ведет к определенной неустойчивости МСП, содействует банкротству и прекращению деятельности. В виду чего, требует разработки государственной поддержки малого и среднего бизнеса, как в величине страны, так и на региональном уровне.

Таким образом, мировая практика доказывает значимую роль малого и среднего бизнеса в экономике страны, она также свидетельствует о том, что для полноценного развития данных форм предпринимательства, для реализации ее потенциала и преимущества, а также преодоления многочисленных препятствий необходима серьезная поддержка со стороны государства. В связи с этим правительства многих стран разрабатывают и реализуют государственную политику развития и поддержки малого бизнеса.

1.2. Роль государственной поддержки малого и среднего предпринимательства и понятие ее эффективности

Особую актуальность вопрос о необходимости государственной поддержки субъектов малого и среднего бизнеса приобретает на западе в середине 70 -х гг. Это было связано с последствиями экономического кризиса 1974-1975 гг., а также с последующим ухудшением экономической конъюнктуры. В следствии чего политики были вынуждены задуматься над острым вопросом о том, какими мерами и инструментами возможно оказать помощь малому предпринимательству, для того, чтобы они могли выжить.

Таким образом, важным условием ускоренного развития предпринимательства на Западе стала сильная общественная и государственная поддержка малого предпринимательства. Активная политика государства была направлена на устранение препятствующих факторов для его развития. Большинство развитых стран на протяжении нескольких десятилетий эффективно решают вопросы в области государственного регулирования малого бизнеса, вопросы в области создания масштабной и развитой инфраструктуры поддержки бизнеса, а также вопрос становления малого бизнеса в качестве значимой составной части экономики страны. Государство выделяет для решения данных проблем значительные объемы финансовых средств, а также производственные ресурсы, что в свою очередь стимулирует развитие конкурентной среды, способствует реализации прорыва в ряде важных направлений научно-технического прогресса. С помощью поддержки малого предпринимательства, государство одновременно с этим реализует свои функции, направленные на смягчение социальной напряженности в демократизации рыночных отношений, формирование условий для увеличения среднего класса, а также ослабление тенденций к социальной дифференциации, которая свойственна рыночной экономике.

Некоторые исследователи пишут, что государственная поддержка малого и среднего предпринимательства является инструментом для достижения социально-экономических целей как текущего так и перспективных этапов развития

страны. Поэтому совокупные поэтапные социально-экономические цели развития страны отражают в одно и тоже время цели государственной поддержки малого и среднего предпринимательства.

Основные направления долгосрочного социально-экономического развития Российской Федерации с учетом вызовов будущих периода представлены в документе "Концепция Долгосрочного социально-экономического развития Российской Федерации на период до 2020 года".

Если обратиться данному документам, то можно заметить, что для реализации целей социально-экономического развития страны, стимулирование определенных функций малого и среднего предпринимательства, рассмотренные в пункте 1.2 главы 1, будут являться одним из инструментов (механизмов) достижения данных целей. Таким образом, развитие малого и среднего предпринимательства будет способствовать достижению социально-экономических целей развития страны.

Так, например, программой предусмотрен целевой ориентир на достижение высоких стандартов благосостояния, что подразумевает достижение высокого уровня дохода и качества жизни. В свою очередь одна из функций малого бизнеса - социальная, которая проявляется в обеспечении занятости населения, роста товарной массы и потребительский услуг, роста доходов населения, роста доли среднего класса, что непосредственно будет влиять на уровень дохода и качество жизни населения.

Следующий ориентир - социальное благополучие и согласие. Один из пунктов достижения данной цели - увеличение доли среднего класса - людей, занятых созданием новой экономики знаний и технологий. В данном случае, механизмом достижения данной цели может быть стимулирование такой функции малого и среднего предпринимательства как - социальная и стимулирование инновационной деятельности МСП. Как известно, именно субъекты малого и среднего бизнеса являются плодородной почвой для развития инноваций в хозяйстве.

Взаимосвязь социально-экономических целей развития страны, а также функций малого и среднего предприятия представлена на рисунке 1.1.

Наличие данной взаимосвязи обуславливает необходимость эффективной государственной поддержки малого и среднего бизнеса. Кроме того, для того, чтобы поддержка оказалась эффективной не только для субъекта МСП, она должна стимулировать предприятия реализовывать свои основные функции, которые будут способствовать социально-экономическому развитию страны в целом.

Таким образом, важное значение для переходной экономики России имеет целенаправленная государственная поддержка малого и среднего предпринимательства. Поскольку именно эффективное функционирование малого и среднего бизнеса дает возможности для создания условий по развитию рыночной экономики, а также экономики кокурентноспособной на международном уровне.

В свою же очередь, государство также устанавливает целевые ориентиры в стратегии развития малого и среднего предпринимательства. Обобщенно цель описана как - развитие сферы малого и среднего предпринимательства как одного из факторов, с одной стороны, инновационного развития и улучшения отраслевой структуры экономики, а с другой - социального развития и обеспечения стабильно высокого уровня занятости.

Базовыми индикаторами достижения данной цели являются:

1. Увеличение в 2,5 раза оборота малых и средних предприятий в постоянных ценах по сравнению
2. Увеличение в 2,5 раза оборота малых и средних предприятий в постоянных ценах по отношению к 2014 году (в реальном выражении);
3. Увеличение в 2 раза производительности труда в секторе малого и среднего предпринимательства в постоянных ценах по отношению к 2014 году (в реальном выражении);

4. Увеличение доли обрабатывающей промышленности в обороте сектора малого и среднего предпринимательства (без учета индивидуальных предпринимателей) до 20 %;

5. Увеличение доли занятого населения в секторе малого и среднего предпринимательства в общей численности занятого населения до 35 процентов [55].

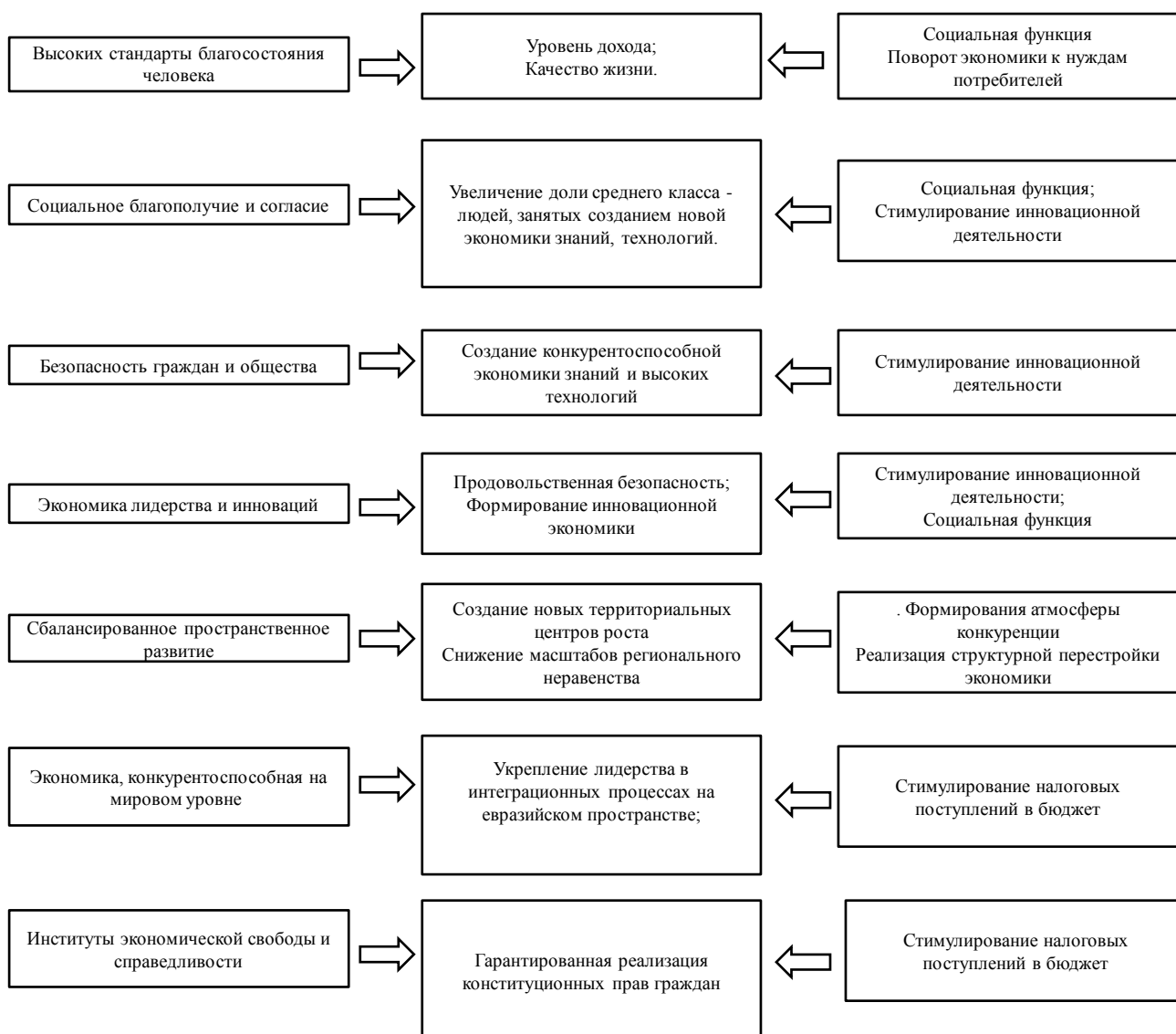


Рисунок 1. 1 - Взаимосвязь социально-экономических целей развития страны и функций МСП

Источник: составлено автором на основе [55].

Данной стратегией также предусмотрен широкий комплекс мероприятий, направленный на совершенствование системы государственной поддержки

МСП, регулирования данного сектора, создание комфортных условий, как для развития уже существующих объектов предпринимательства, так и для тех, кто только планирует входить на рынок.

Способы достижения целей развития субъектов МСП, прописанные в стратегии, можно также соотнести с функциями малого и среднего предпринимательства, которые они стимулируют.

Таблица 1.3

Функции МСП и способы их стимулирования

Вид функций	Способы стимулирования
Социальная	<ol style="list-style-type: none"> 1. Единый центр поддержки малого и среднего предпринимательства; 2. Развитие рыночных ниш для МСП бизнеса; 3. Доступное финансирование; 4. Высокое качество государственного регулирования; 5. Квалифицированные кадры.
Создание конкурентной среды	<ol style="list-style-type: none"> 1. Единый центр поддержки малого и среднего предпринимательства; 2. Развитие рыночных ниш для МСП бизнеса; 3. Доступное финансирование; 4. Высокая эффективность государственного регулирования; 5. Развитие территорий 6. Высокая квалификация кадров.
Реализация структурной перестройки экономики	<ol style="list-style-type: none"> 1. Единый центр поддержки малого и среднего предпринимательства; 2. Развитие рыночных ниш для МСП бизнеса; 3. Стимулирование технологического развития МСП; 4. Доступное финансирование; 5. Территориальное развитие.
Инновационная	<ol style="list-style-type: none"> 1. Единый центр поддержки малого и среднего предпринимательства; 2. Стимулирование технологического развития МСП; 3. Доступное финансирование; 4. Квалифицированные кадры.
Бюджетная	<ol style="list-style-type: none"> 1. Единый центр поддержки малого и среднего предпринимательства; 2. Развитие рыночных ниш для МСП бизнеса; 3. Доступное финансирование; 4. Предсказуемость фискальной политики; 5. Высокое качество государственного регулирования.

Источник: составлено автором на основе [23].

Как видно из Таблицы 1.3 каждый способ достижения цели развития МСП стимулирует определенные функции малого и среднего бизнеса, при этом каждый способ имеет под собой большое число механизмов для его реализации. Для оценки эффективности данных механизмов - методов государственной поддержки, необходимо определить, какими количественными показателями можно измерить развитие данных функций МСП. Решение данного вопроса рассмотрено в главе 2.

Сопоставление двух стратегических документов социально-экономического развития страны и стратегии развития малого и среднего предпринимательства показывает, что взаимодействие государства и малого и среднего бизнеса носит взаимовыгодный и долгосрочный характер.

Если говорить об общем представлении государственной поддержки в области малого и среднего бизнеса, то стандартно выделяют прямые и косвенные методы регулирования малого бизнеса.

Под прямыми методами понимают адресную помощь конкретному малому предприятию. Это может быть финансирование, а также помощь всем малым предприятиям, за счет предоставления, например, налоговых льгот.

Под косвенными (селективными) методами понимают поддержку, которая предоставляется не всем малым предприятиям, а только отдельным категориям. Например, государство может поддерживать малый бизнес, осуществляющий свою деятельность в научно-инновационной сфере, либо предприятия, ориентированные экспорт. Также государство может оказывать поддержку малого бизнеса в определенных регионах, находящихся в тяжелом положении, например, где высокий уровень безработицы.

На сегодняшний день для стран с развитой рыночной экономикой характерна:

1. Доминирование косвенных методов над прямыми;

2. Сосредоточение государственной поддержки на региональных и местных уровнях, по причине того, что местные власти лучше осведомлены в нуждах своих предпринимателей.

3. Приоритетными направлениями развития МСП являются программы поддержки инновационного предпринимательства [23].

Данные факторы необходимо учесть при анализе и оценке текущей архитектуры государственной поддержки малого и среднего бизнеса в РФ.

Инфраструктурой поддержки субъектов малого и среднего предпринимательства является система коммерческих и некоммерческих организаций, которые создаются, осуществляют свою деятельность или привлекаются в качестве поставщиков, исполнителей или подрядчиков для осуществления закупок товаров, работ, услуг для обеспечения государственных и муниципальных нужд при реализации федеральных, региональных и муниципальных программ развития МСП, обеспечивающих условия для создания субъектов малого и среднего предпринимательства и оказания им поддержки.

Инфраструктура поддержки МСП включает в себя также центры и агентства по развитию предпринимательства, государственные и муниципальные фонды по поддержке предпринимательств, фонды содействия кредитованию, акционерные инвестиционные фонды и закрытые паевые инвестиционные фонды, привлекающие инвестиции для МСП, технопарки, научные парки, инновационные технологические центры, бизнес - инкубаторы и т.п.

Органами государственной власти, местного управления в процессе составления и реализации программ развития МСП осуществляется также поддержка организаций, которые образуют указанную инфраструктуру.

Специалисты данной области утверждают, что важнейшими формами поддержки малого предпринимательства являются:

1. Финансовая поддержка, которая может осуществляться как за счет средств бюджетов регионов Российской Федерации, средств местных бюджетов, например, с помощью выделения субсидий, бюджетных инвестиций, госу-

дарственных и муниципальных гарантий по обязательствам МСП и организаций, образующих инфраструктуру их поддержки.

Также к мерам государственной финансовой поддержки относится финансово-кредитный механизм: гарантийные механизмы, субсидирование процентной ставки, микрофинансирование, лизинг, льготные займы через систему фондов поддержки малого предпринимательства, венчурное финансирование, внебюджетные финансовые ресурсы.

2. Имущественная поддержка. Имущественная поддержка предоставляется как субъектам малого и среднего бизнеса, так и организациям, которые образуют инфраструктуру их поддержки. Данная форма поддержки осуществляется органами государственной власти и органами местного самоуправления и заключается в передаче во владение или пользование государственного или муниципального имущества. К данному виду имущества относятся земельные участки, здания, строения, сооружения, нежилые помещения, оборудование, машины, механизмы и пр. Имущественная поддержка МСП может оказываться на возмездной и безвозмездной основе или льготных условиях.

3. Информационная поддержка. Оказание информационной поддержки осуществляется в виде создания федеральных, региональных и муниципальных информационных систем, официальных сайтов информационной поддержки в сети Интернет и информационно - телекоммуникационных сетей.

4. Консультационная поддержка. Оказание консультационной поддержки субъектам малого и среднего предпринимательства органами государственной власти и органами местного самоуправления может осуществляться в виде создания организаций, образующих инфраструктуру консультационной поддержки МСП, и компенсации затрат, произведенных и документально подтвержденных субъектами малого и среднего предпринимательства на оплату консультационных услуг.

5. Оказание поддержки в сфере образования может стимулировать повышение качества и количества условий для подготовки будущих кадров или

их учебно-методической и научно - методической помощи субъектам малого и среднего предпринимательства.

6. Оказание помощи в области инноваций и промышленного производства субъектам малого и среднего предпринимательства может оказываться в виде:

- создания технопарков, центров коммерциализации технологий, технико - внедренческих и научно - производственных зон, и обеспечения деятельности таких организаций;
- содействие в процедуре патентования изобретений, полезных моделей, промышленный образцов и селекционных достижений, помощь в государственной регистрации прочих результатов интеллектуальной деятельности, которые были реализованы субъектами малого и среднего предпринимательства;
- создание условий для привлечения МСИП к заключению договоров субподряда в сфере инноваций и промышленного производства;
- создание акционерных инвестиционных фондов и закрытых паевых инвестиционных фондов.

Кроме того, наряду с вышеперечисленными формами поддержки местные органы власти могут независимо оказывать и другие формы поддержки за счет средств местных бюджетов.

Стоит внимательно подойти, к точки зрения автора Касуинова М.А., который в своей диссертации " Государственная поддержка развития малого и среднего бизнеса в условиях модернизации экономики" обращает внимание на то, что наличие имеющихся различий между малым и средним бизнесом оставит необходимость применения различных мер государственной поддержки.

Принято считать, что если малый бизнес чаще всего нуждается в поддержке на первых двух стадиях, - потенциального и раннего предпринимательства, где важен широкий комплекс разнообразных мер, то средний бизнес может нуждаться в поддержке роста успешного предприятия, где важнее всего кредиты и поддержка входа на новые рынки [39].

Для более глубокого анализа государственной поддержки малого и среднего бизнеса необходимо обратиться непосредственно к трактовке понятия государственной поддержки и понятия "эффективность".

Одно из определений государственной поддержки гласит, что это сознательное создание государственными структурами социально-экономических, политических и духовно-культурных условий и стимулов для развития конкурентной среды малого и среднего предпринимательства, вложения в него финансовых и материальных ресурсов.

Существует точка зрения о том, что в качестве ресурсов для осуществления государственной поддержки могут быть использованы те ресурсы, которые привлекаются в сферу малого и среднего предпринимательства безвозмездно, либо на условиях их льготного использования и приобретения в сравнение с текущими рыночными приобретениями или авансированием [20].

Категория "эффективность" будучи центральным понятием экономики остается малоисследованной. В свою очередь данное понятие с экономической точки зрения имело длительную историю эволюции (см. приложение 3)

Таким образом, на основе вышеизложенного материала и анализа под эффективностью государственной поддержки малого и среднего предпринимательства для целей данной работы будет подразумеваться:

1. На макро уровне: наилучшее использование государственных ресурсов, с целью создания благоприятных условия для развития малого и среднего предпринимательства, которая может быть измерена количественными показателями роста основных функций МСП, направленных на развитие экономики страны в целом.

2. На микро уровне: адресный механизм поддержки конкретного предприятия с учетом его формы и стадии жизни, который измеряется ростом экономической устойчивости предприятия и бюджетной эффективностью данной поддержки, а также характеризуется достижением поставленной предприятием цели.

1.3. Методы оценки эффективности государственной поддержки

Важность оценки эффективности принятых государственных решений, в том числе, решений в области распределения ресурсов подтверждается тем, что данный вопрос нередко становится предметом различных научных дисциплин.

С повышением роли и значимости сектора малого и среднего бизнеса также особую актуальность приобретают и вопросы повышения эффективности государственных решений в области поддержки МСП.

В свою очередь, агропромышленный комплекс - стратегически важный узел, который предполагает развитие малого и среднего бизнеса как одно из приоритетных направлений решения проблемы продовольственной безопасности государства в целом и каждого региона - в частности.

В виду чего в рамках данной работы будут рассмотрены и методы оценки эффективности государственной поддержки малых и средних предприятий агропромышленного комплекса.

Эксперты данной области выделяют ряд проблем, связанных с областью оценки программ поддержки малого и среднего предпринимательства:

1. Проблема "полномасштабного" использования субъектами малого и среднего предпринимательства методов и форм государственной поддержки. Как показывают исследования, проведенные различными научными деятелями и экспертами данной области, воспользоваться ими может только ограниченное число субъектов малого и среднего бизнеса, за исключением информационной поддержки.

2. Проблема, заключающаяся в определении и выборе показателей, индикаторов и критериев, которые должны отражать реальную результативность и эффективность государственных программ. При этом необходимо исходить из понимания того, что эффективная оценка не должна являться самоцелью, а должна помогать эффективному планированию и реализации последующих программ.

3. Проблема, свидетельствующая о многокомпонентности программ поддержки. Данная проблема влечет за собой трудности в дифференциации различных ее компонент с целью проведения их оценки, а также последующего принятия ключевых решений о распределении имеющихся ограниченных ресурсов.

Среди основных методических рекомендаций к определению степени эффективности использования государственных субсидий доминирует набор относительных показателей. С точки зрения специалистов, такие показатели способны отразить динамику производства отдельных видов товаров и услуг соответственно на единицу полученных субсидий

Согласно данной методике, расчет эффективности субсидирования малых и средних предприятий будет заключен в расчете следующих показателей:

1. Размер государственной помощи, тыс. руб.;
2. Ежегодный темп прироста государственной поддержки, коэффициент;
3. Абсолютные темпы прироста государственной поддержки, поддержки, коэффициент;
4. Валовой объем продукции, кг;
5. Ежегодный темп прироста валового объема продукции, коэффициент;
6. Абсолютный прирост валового объема производства, коэффициент;
7. Производство продукции на 1 рубль субсидии;
8. Ежегодные темпы прироста производства продукции на 1 рубль государственной поддержки, коэффициент;
9. Темп прироста продукции на 1 рубль прироста государственной поддержки, коэффициент.

Недостатки данной методики заключаются в том, что:

1. Нельзя сделать вывод о том, является ли выявленный рост производства достаточной отдачей от увеличения объема государственной поддержки;

2. Возникает вопрос о достаточности выделенных средств государственной помощи с целью обеспечения большего роста объема производства.

3. Имела ли место связь между объемом выделенных средств и результатами работы предприятия - получателя государственной поддержки. Этот вопрос требует подробных разъяснений, о том, как расходовались средства в текущий момент и был ли получен эффект сегодня на те средства, полученные предприятием вчера, год назад, пять лет назад [33].

Также существует ряд обобщающих и частных показателей эффективности в программах государственной поддержки, которые выделяют исследователи:

Таблица 1.5

Показатели эффективности программ государственной поддержки	
Формула	Характеристика показателя
$\mathcal{E}_o = \frac{R_c}{Z_c}$	\mathcal{E}_o - обобщающий показатель эффективности программы; R_c - совокупные результаты, полученные от реализации программы (сумма произведенной продукции, работ и услуг малыми предприятиями или сумма налогов, уплаченная в бюджет) Z_c - совокупные затраты в течении срока реализации программы.
$D_{врп} = \frac{Пмп}{ВРП}$	$D_{врп}$ - малых предприятий в валовом региональном продукте; $Пмп$ - сумма произведенной продукции СМП; $ВРП$ - валовой региональный продукт
$Дб = \frac{Нмп}{Нб}$	$Дб$ - доля малых предприятий в налоговых доходах бюджета; $Нмп$ - сумма налогов уплаченных малыми предприятиями; $Нб$ - налоговые доходы бюджета.
$P = \frac{K_{мп} \times 10}{Ч}$	P - плотность малых предприятий; $K_{мп}$ - количество малых предприятий в регионе; $Ч$ - численность населения в регионе
$D_c = \frac{Ч_n}{Ч_a}$	D_c - доля созданных рабочих мест в общей численности экономически активного населения; $Ч_n$ - количество созданных новых рабочих мест; $Ч_a$ - численность экономически активного населения в регионе.

Формула	Характеристика показателя
$Дч = \frac{Ч_{МН}}{Ч_{а}}$	Дч - доля работающих в малом бизнесе в экономически активном населении региона; Ч _{МН} - численность работающих в малом бизнесе; Ч _а - численность экономически активного населения в регионе.

Источник: [32]

Многие эксперты в своих научных работах также разрабатывают различные методы оценки эффективности государственной поддержки.

Терешкин Г. В. в своей научной работе приводит разработанный коэффициент оценки эффективности государственной поддержки, итоговое значение которого складывается из бюджетной, социальной эффективности и инновационности.

Бюджетную эффективность государственной поддержки автор методике предлагает оценивать путем сопоставления объема средств поддержки и доходов бюджетов всех уровней. Кроме того, в своей методике автор учитывает экономию расходов бюджетов, которая могла возникнуть в процессе оказания данной поддержки.

Социальная эффективность согласно методике автора рассчитывается как средняя геометрическая таких показателей:

1. Соответствие вида хозяйственной деятельности предприятия приоритетным направлениям развития малого и среднего предпринимательства;
2. Осуществление деятельности предприятия на территории дотационных районов;
3. Увеличение среднесписочной численности рабочих на предприятии;
4. Коэффициент прироста доходов занятых на предприятии по отношению к величине прожиточного минимума в регионе;
5. Плотность малого предпринимательства (отношение количества малого предпринимательства в муниципальном образовании к численности населения).

Относительный коэффициент инновационности автор предлагает учитывать в ходе процесса присвоения рангов: первый ранг присваивается предприя-

тию, в котором отсутствуют инновационные компоненты в деятельности, и 2 ранг - в случае, если инновационные компоненты имеют место быть [57].

Однако, сам автор отмечает, что данная методика может быть использована с целью оценки эффективности государственной поддержки малого и среднего предпринимательства на уровне муниципального района, и не может быть применена для оценки эффективности на уровне отдельного предприятия [57].

Гугкаева С. С. в своей работе рассматривает эффективность государственной поддержки через анализ основных экономических показателей предприятий и их финансовую устойчивость. Данный подход обусловлен тем, что по мнению автора, одним из факторов, обеспечивающих финансовую устойчивость сельхозпредприятий, является предоставление бюджетных субсидий. Бюджетные субсидии во многом определяют финансово-экономическую эффективность сельскохозяйственных организаций.

Также Гугкаева С. С. рассматривает динамику бюджетных субсидий и их влияние на формирование конечного финансового результата. Анализ данных показателей свидетельствует о том, что бюджетные субсидии обеспечивают прибыльность многим сельскохозяйственным предприятиям почти до 100%, либо покрывает значительную часть убытков.

В конечном итоге данные свидетельствуют, что меры государственной поддержки оказывают влияние на рост производства и финансовое состояние сельскохозяйственных товаропроизводителей. И, несмотря на влияние определенных факторов (мировой финансовый кризис, природноклиматические условия) при поддержке государства предприятиям удастся выйти на новый уровень роста доходов и сохранить их положительную динамику [22].

Тем не менее полученные суммы доходов в виде государственных субсидий в основном покрывают текущие расходы, а не обеспечивают расширенное воспроизводство.

Также для оценки эффективности государственной поддержки сельскохозяйственных производителей Гугкаева С. С. анализирует степень достижения

целевых показателей федеральных и региональных программ. Недостижение данных показателей свидетельствует об их несовершенстве.

Взаимосвязь между объемами государственной поддержки предприятий агропромышленного сектора и показателями эффективности их производственной деятельности была исследована в трудах Гридина А. Н. Автор провел исследование на примере производственных предприятий мяса птицы, в который вошли 582 аграрных предприятиях, функционирующих в пределах 26 муниципальных районов Ставропольского края.

В качестве факторных признаков автор рассматривал:

1. Среднегодовой расход кормов на 1 голову, усл. Корм, ед (X1);
2. Выход мяса на 1 голову, кг (X2);
3. Сумму государственных субсидий, полученных в расчете на 1 голову птицы, руб. (X3).

В качестве результирующего фактора, Гридин А. Н. выбрал прибыль, полученную от производства мяса птицы, руб. (Y).

В результате обработки исходных данных автор получил статистически значимое уравнение линейной множественной регрессии, которое имело следующий вид:

$$Y = -8,468 + 0,051 \times X1 + 0,04 \times X2 + 0,893 \times X2 \quad (1.1)$$

При этом, $R^2 = 0,732$; $r_{x3y} = 0,672$.

Данное уравнение позволило доказать тесную положительную корреляционную связь между прибыльностью производства и размером государственной поддержки подотрасли. В данном случае уравнение демонстрирует, что в случае увеличения размера субсидии на 1 голову птицы на 1 рубль - производственная прибыль увеличится на 0,893 рубля. Близкое по логике влияние размеров государственной поддержки на показатели эффективности производственной деятельности. Данная взаимосвязь была выявлена и при субсидирова-

нии процентных ставок по коммерческим кредитам предприятиям агропромышленного комплекса [19].

В ходе исследований автором был сделан следующий вывод о том, что наиболее весомыми причинами, которые являются сдерживающими факторами увеличения эффективности государственной поддержки предприятий сельскохозяйственной отрасли в исследуемом регионе, являются:

1. Недостаточный учет их индивидуальных экономических возможностей;
2. Недостаточная обоснованность объемов и адресности средств государственной помощи для предоставления несвязанной поддержки производства продукции растениеводства,
3. Низкое качество оказания услуг по предоставлению средств государственной поддержки сельских товаропроизводителей со стороны работников государственных органов управления [19].

В своей научной работе "Повышение эффективности государственной поддержки малого и среднего бизнеса в агропромышленном комплексе (на примере Красноярского края)" Козлов М. А. дает определение эффективности государственной поддержки. По мнению автора это результат взаимодействия государственных ресурсов для достижения цели государства при наиболее полном использовании ресурсов. Следовательно, рассматривая исключительно результат деятельности, можно говорить лишь о ее результативности, а для определения эффективности необходимо сравнение полученных результатов и затрат на их достижение [30].

На основе авторского определения Козлов М.А. выделяет виды эффективности государственной поддержки малого и среднего бизнеса (см. рисунок 1.2.).

В связи со спецификой агропромышленного комплекса в самостоятельный блок автор выделяет такой вид эффективности государственной поддержки малого и среднего бизнеса, как «эффективность протекающих процессов и яв-

лений», характеризующий эффективность экономического роста, использования ресурсов, приватизации, инвестиций и т.д.

На основании метода экспертных оценок, а также проведенного в ходе диссертационного исследования SWOT-анализа автор выделяет 8 основных критериев, которые в дальнейшем используются при модульной оценке эффективности системы поддержки малого и среднего бизнеса в агропромышленном комплексе (см. рисунок 1.3).

Таблица 1.6

Виды эффективности государственной поддержки малого и среднего бизнеса

Виды эффективности государственной поддержки малого и среднего бизнеса	Характеристика
Экономическая	Отражает эффективность проводимой государством экономической политики
Эффективность протекающих процессов и явлений	Экономического роста, использование ресурсов, приватизации, инвестиций, государственного сектора экономики
Социальная	Позволяет определить эффективность социальной политик государства, решения социальных проблем жизнедеятельности общества, его различных групп и классов
Экологическая	Связана с использованием окружающей среды, реализацией природоохранных мер
Внешнеэкономическая	Отражает взаимовыгодное экономическое сотрудничество с государством на международной арене, в международном разделении труда, в области кредитно-денежных отношений

Источник: [30].

Таблица 1.7

Критерии оценки эффективности государственной поддержки предприятий МСБ в агропромышленном комплексе

№	Критерий
1	Результативность
2	Совместимость с правовыми и экономическими условиями
3	Точность
4	Оценка транзакционных издержек

5	Приспособляемость к изменяющимся условиям
6	Степень стимулирования инноваций и минимизации издержек
7	Надежность инвестиций
8	Потребность в регулировании и контроле

Источник: [30].

Также в рамках научной работы Козлов М.А. классифицирует показатели эффективности региональной государственной поддержки в зависимости от рассматриваемого механизма (или инструмента) воздействия государства на сельскохозяйственного товаропроизводителя.

Общие показатели	Частные показатели
<p>Экономические: валовое производство, выручка, прибыль (убыток), рентабельность (убыточность), уровень финансовой устойчивости, производительность труда</p>	<p>Производственные: валовое производство продукции по видам, урожайность, культур, продуктивность животных</p>
<p>Социальные: обеспеченность кадрами, уровень средней заработной платы, уровень обеспеченности благоустроенным жильем сельского населения, уровень доступности образовательных, культурных, медицинских услуг</p>	

Рисунок 1.2 - Показатели эффективности государственной поддержки малого и среднего бизнеса

Источник: [30].

Другая точка зрения экспертов об оценке эффективности государственной поддержки субъектов малого и среднего предпринимательства сводится к тому, что необходимо проводить анализ конкретных предприятий. Такой анализ позволит дать более обоснованную оценку связи между объемом полученных средств конкретным предприятием - получателем господдержки и результатами работы данного получателя.

В таком случае, изучение получателей средств должно учитывать как динамику финансового состояния предприятия, так и его финансовое состояние по отношению к конкурентам. При этом, финансовое состояние предприятия может быть оценено по определенному набору показателей, которые характе-

ризуют его структуру активов и обязательств, рентабельность производства, эффективность управления и т.п.

При изучении финансового состояния конкретного предприятия - получателя государственной поддержки, стоит также учитывать следующее:

1. Субсидии сельскохозяйственным предприятиям имеют безвозмездный характер. Так по методологии бухгалтерского отчета полученные предприятием субсидии отражаются в качестве целевого финансирования, тем самым увеличивая стоимость активов и прибыль предприятия. Тем самым, полученные субсидии остаются в составе оборотных средств получателя или же способствуют увеличению стоимости основных фондов, что определяется в соответствии с целевым назначением господдержки;

2. Пополнение оборотных средств будет являться фактором, укрепляющим финансовое состояние компании. Влияние данного фактора на финансовую отчетность будет оказываться уже в период получения субсидий и распространяться на последующие периоды при условии того, что финансово-хозяйственная деятельность предприятия будет рентабельной;

3. Если же предприятие окажется убыточным то, выделенные средства государственной поддержки окажутся утраченными и дальнейший эффект от субсидирования будет ограничен одним периодом.

4. Субсидирование же технического перевооружения даст эффект, оценить который будет возможно только начиная с даты ввода в эксплуатацию объектов основных средств [6].

Методические подходы к оценке эффективности государственной поддержки субъектов малого и среднего бизнеса также закрепляются и на государственном уровне. Согласно Указу Президента РФ от 28 апреля 2008 года №607 "Об оценке эффективности деятельности органов местного самоуправления городских округов и муниципальных районов" утвержден перечень показателей для оценки эффективности деятельности органов местного самоуправления городских округов и муниципальных районов, в том числе показателей, необходимых для расчета неэффективных расходов местных бюджетов.

Процедура оценки эффективности деятельности органов местного самоуправления в области субъектов малого и среднего бизнеса включает в себя два показателя:

1. Число субъектов малого и среднего предпринимательства в расчете на 10 тыс. человек населения.
2. Доля среднесписочной численности работников (без внешних совместителей) малых и средних предприятий в среднесписочной численности работников (без внешних совместителей) всех предприятий и организаций.

Параметры эффективности такого вида документа как Стратегии определяются путем достижения целевых индикаторов. Целевые индикаторы реализации Стратегии развития малого и среднего предпринимательства в Российской Федерации на период до 2030 представлены в приложении 4

Степень достижения плановых показателей также является одним из методов оценки эффективности государственных программ поддержки.

ГЛАВА 2. ГОСУДАРСТВЕННАЯ ПОДДЕРЖКА СУБЪЕКТОВ МАЛОГО И СРЕДНЕГО ПРЕДПРИНИМАТЕЛЬСТВА ТЮМЕНСКОЙ ОБЛАСТИ

2.1. Развитие субъектов малого и среднего бизнеса в Тюменской области

Согласно национальному рейтингу состояния инвестиционного климата в субъектах уровень развития малого предпринимательства оценивается по двум основным показателям:

1. Количество субъектов малого предпринимательства (включая индивидуальных предпринимателей) в расчете на 1 тыс. человек населения в субъекте Российской Федерации;

2. Доля среднесписочной численности работников (без внешних совместителей), занятых на субъектах малого предпринимательства (включая индивидуальных предпринимателей), в общей численности занятого населения в субъекте Российской Федерации.

На основе баз данных Федеральной службы статистики, Департамента инвестиционной политики и государственной поддержки Тюменской области, а также Единого реестра субъектов малого и среднего бизнеса был произведен расчет данных показателей для субъектов Уральского Федерального округа, в т.ч. для Тюменской области (см. приложение 5,6).

Расчет показателя - количество субъектов малого предпринимательства (включая индивидуальных предпринимателей) в расчете на 1 тыс. человек населения в субъекте в динамике и сравнение со значением в целом по России, а также со значениями субъектов Уральского Федерального округа позволяет сделать следующие выводы (см. рисунок 2.1):

1. В целом количество субъектов малого предпринимательства (включая индивидуальных предпринимателей) в расчете на 1 тыс. человек населения Тюменской области без учета автономных округов превышает среднее значение показателя по Российской Федерации на 3 ед. и в 2017 составило 43 ед.

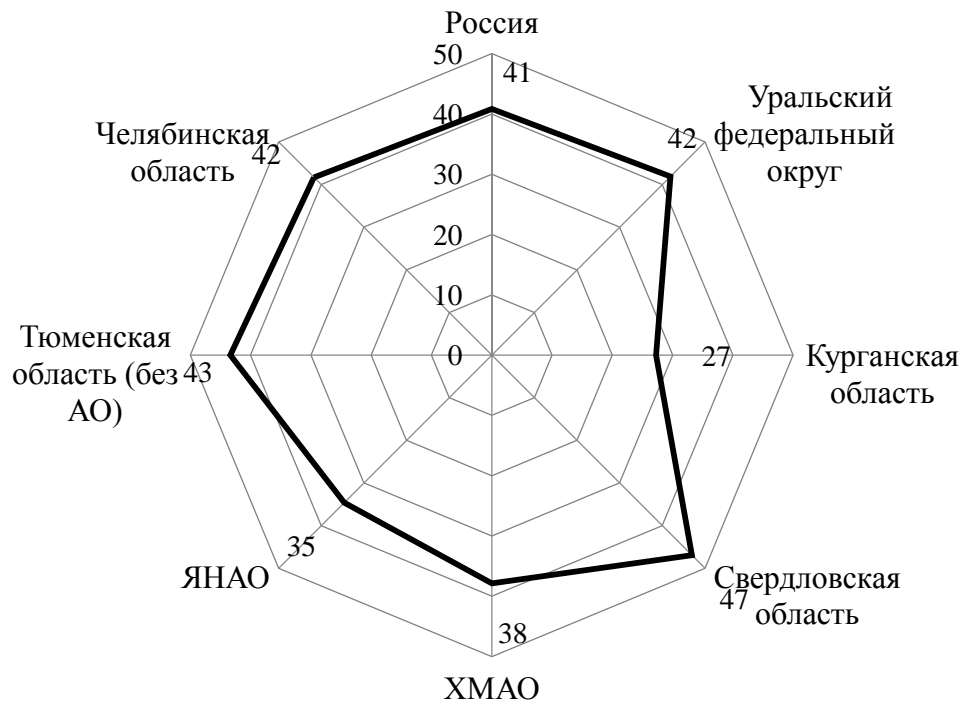


Рисунок 2.1 - Сравнение показателя - количество субъектов малого и среднего предпринимательства на 1000 человек населения, 2017 г.

Источник: рассчитано и составлено авторов.

2. По данному показателю в 2017 году Тюменская область без учета автономных округов среди субъектов Уральского Федерального округа занимала 2 место, уступив 4 ед. Свердловской области.

3. Динамика данного показателя демонстрирует тенденцию к росту, так в 2013 году количество субъектов малого предпринимательства (включая индивидуальных предпринимателей) в расчете на 1 тыс. человек населения Тюменской области без учета автономных округов составляло 39 ед., в 2017 году значение показателя равно 43 ед. Данное значение также соответствует 2016 году.

Анализ структуры субъектов малого и среднего предпринимательства в Тюменской области без учета автономных округов свидетельствует, что рост показателя достигался за счет увеличения числа индивидуальных предприни-

мателей на общем фоне снижения количества микро-, малых и средних предприятий.

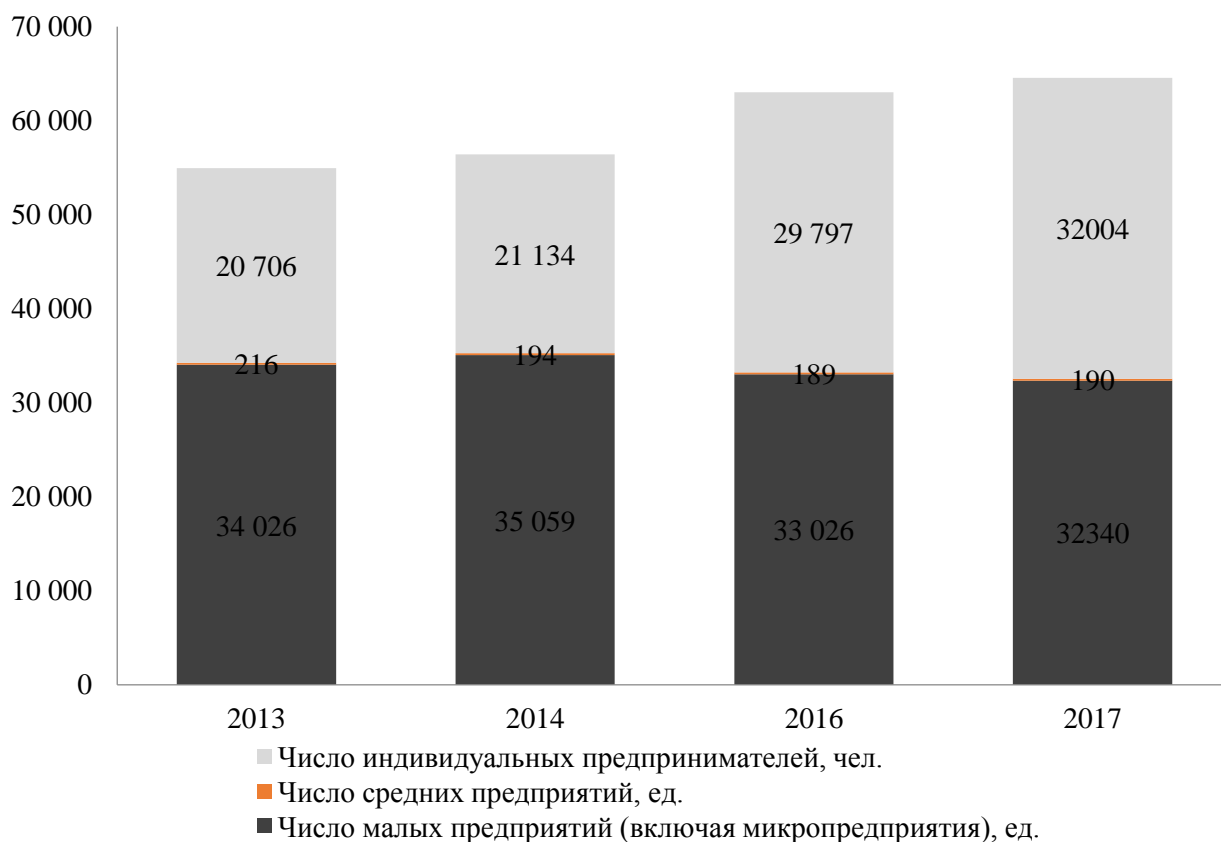


Рисунок 2.2 - Структура субъектов малого и среднего предпринимательства в Тюменской области без учета автономных округов

Источник: составлено на основе данных Федеральной службы статистики

Стоит отметить, что расчетом данного показателя занимается Федеральная служба статистики. Результаты расчета показателя представлены для 85 субъектов Российской Федерации. В период с 2013 по 2016 год результаты расчета показателя представлены на рисунке 2.3.

Данные о количестве субъектов малого предпринимательства (включая индивидуальных предпринимателей) в расчете на 1 тыс. человек населения, рассчитанные Федеральной службой статистики, свидетельствует об отрицательной тенденции данного показателя для всей Тюменской области. Так в период с 2013 по 2016 год показатель упал с 50 ед. до 44 ед.

Несмотря на это показатель Тюменской области превышает среднестатистический уровень, рассчитанный для 85 субъектов РФ, что соответствует и результатам рассчитанных показателей ранее (см. рисунок 2.1).

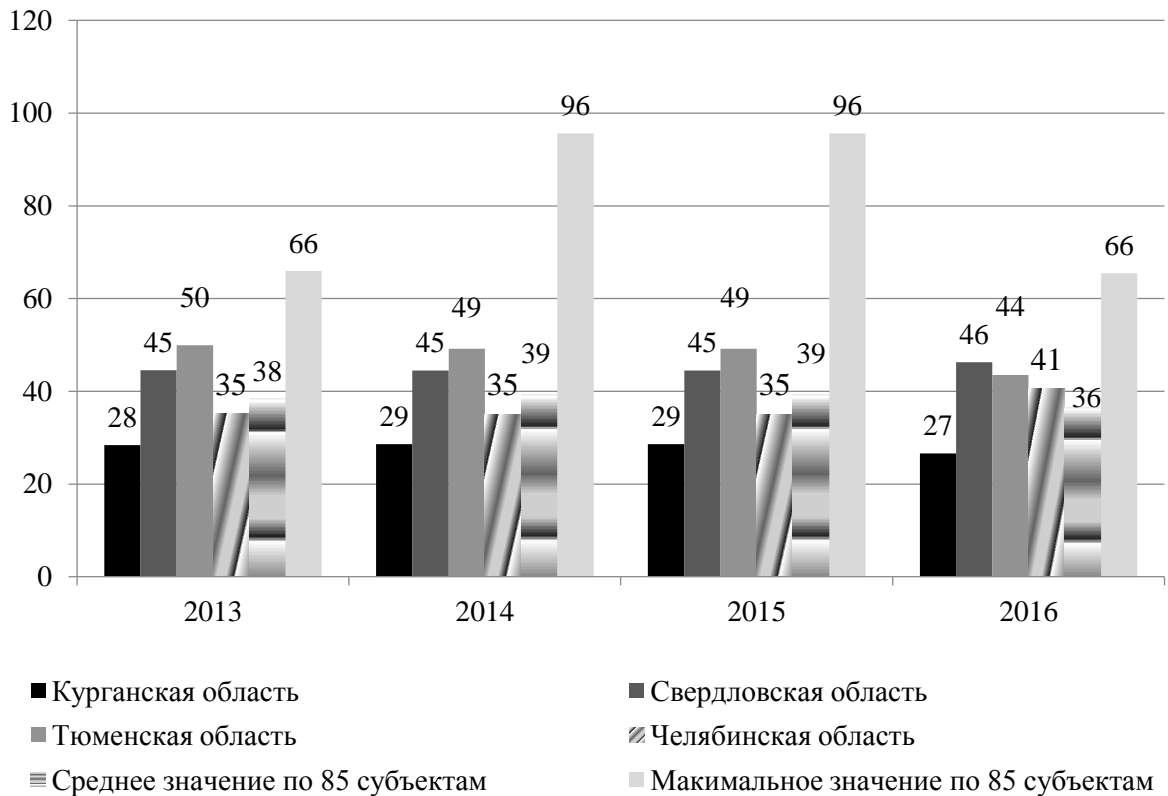


Рисунок 2.3 - Количество субъектов малого и среднего предпринимательства на 1000 человек населения

Источник: составлено на основе данных Федеральной службы статистики

Доля субъектов Российской Федерации превосходящих среднестатистическое годовое значение в 2013 году равнялось - 37,6%, 2014 - 36,5%, 2015 - 36,5%, 2016 - 49,4%. Повышению доли в 2016 году, в первую очередь вызвано снижением среднестатистического годового уровня. При этом максимальное значение данного показателя наблюдалось в 2013 году Магаданская область - 66 ед., 2014-2015 году Красноярский край - 95,6 ед., 2016 год Санкт-Петербург - 65,6 ед.

Следующий показатель - доля среднесписочной численности работников (без внешних совместителей), занятых на субъектах малого предприниматель-

ства (включая индивидуальных предпринимателей), в общей численности занятого населения в субъекте (см. рисунок 2.4).

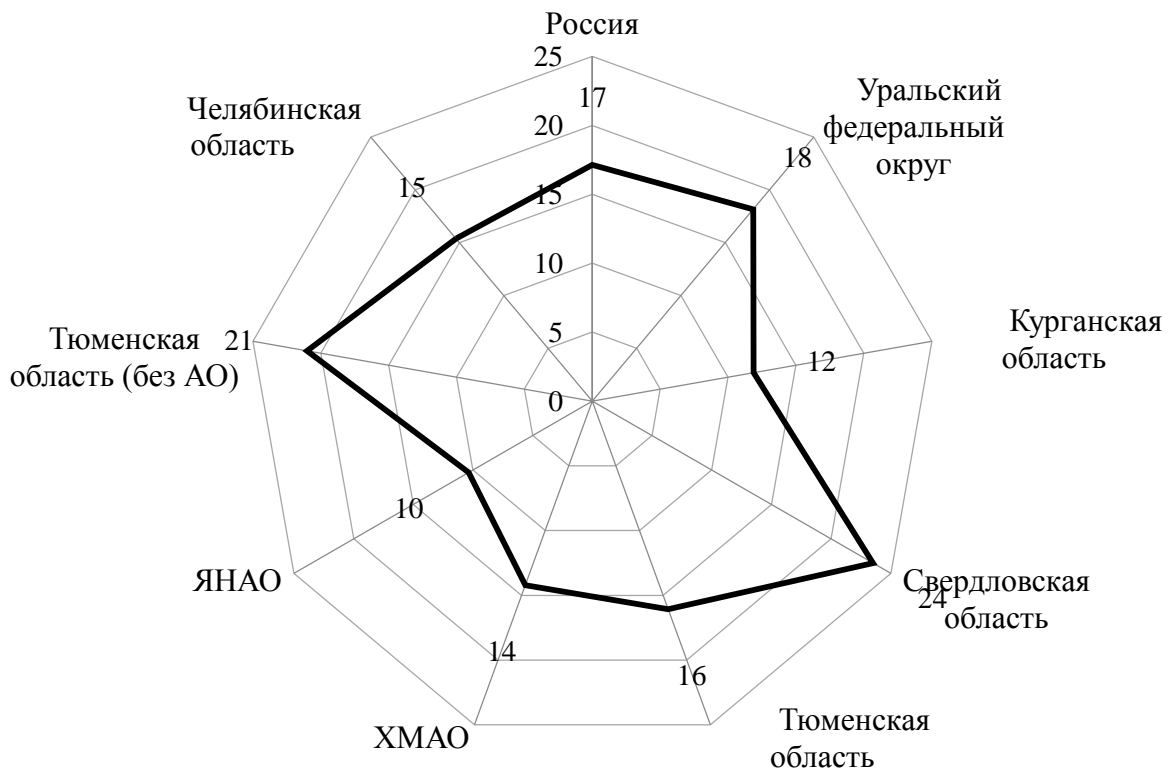


Рисунок 2.4 - Сравнение доли среднесписочной численности работников, занятых на субъектах малого предпринимательства в общей численности занятого населения в субъекте, 2017 год.

Источник: рассчитано автором

Расчет данного показателя в динамике (см приложение б) и сравнение со значением в целом по России, а также со значениям субъектов Уральского Федерального округа позволяет сделать следующие выводы:

1. В 2017 г. показатель доли среднесписочной численности работников, занятых на субъектах малого предпринимательства в общей численности занятого населения в Тюменской области без автономных округов превышал среднее значение по России, а также по Уральскому Федеральному округу на 4% и 3% соответственно и равнялся 21%.

2. В 2017 г в пределах Уральского Федерального округа Тюменская область без учета автономных округов занимала второе место по данному показателю, уступая Свердловской области 3%.

3. Наибольшее значение показатель доли среднесписочной численности работников, занятых на субъектах малого предпринимательства в общей численности занятого населения в Тюменской области без автономных округов достиг в 2015 году и равнялся 24%, что являлось наибольшим значением среди субъектов Уральского Федерального округа.

4. В период с 2015 по 2017 год показатель имел тенденцию к снижению с 24% до 21%.

Поскольку в данной работе рассматривается влияние мер государственной поддержки на развитие малого и среднего бизнеса, а также оценивается эффективность данных мер, то рассмотрим развитие субъектов малого и среднего бизнеса в Тюменской области в разрезе показателей Стратегии развития малого и среднего предпринимательства в Российской Федерации на период до 2030 года, достижение которых необходимо обеспечить к 2030 году:

Таблица 2.1

Целевые показатели Стратегии развития малого и среднего предпринимательства в Российской Федерации на период до 2030 года

Показатель	Целевое значение
Оборот субъектов малого и среднего предпринимательства в постоянных ценах по отношению к показателю 2014 года, %,	250
Оборот в расчете на одного работника субъекта малого и среднего предпринимательства в постоянных ценах по отношению к показателю 2014 года, %,	200
Доля обрабатывающей промышленности в обороте субъектов малого и среднего предпринимательства (без учета индивидуальных предпринимателей), %,	10-20
Доля среднесписочной численности работников (без внешних совместителей), занятых у субъектов малого и среднего предпринимательства, в общей численности занятого населения, %	35

Продолжение таблицы 2.1

Показатель	Целевое значение
Годовой объем закупок товаров, работ, услуг, осуществляемых отдельными видами юридических лиц у субъектов малого и среднего предпринимательства, в совокупном стоимостном объеме договоров, заключенных по результатам закупок, %,	не менее 25
в том числе, годовой стоимостной объем договоров, заключенных с субъектами малого и среднего предпринимательства по результатам закупок, участниками которых являются только субъекты малого и среднего предпринимательства, %,	не менее 15
Доля кредитов субъектам малого и среднего предпринимательства в общем кредитном портфеле юридических лиц и индивидуальных предпринимателей, ед.	23
Коэффициент «рождаемости» субъектов малого и среднего предпринимательства (количество созданных в отчетном периоде малых и средних предприятий на 1 тыс. действующих на дату окончания отчетного периода малых и средних предприятий), ед.	22,5
Количество субъектов малого и среднего предпринимательства (включая индивидуальных предпринимателей) в расчете на 1 тыс. человек населения, ед.	46

Источник: составлено автором на основе [55].

Представленные в Таблице 2.1 показатели были рассчитаны для Тюменской области (включая автономные округа). Результаты расчетов представлены в приложении 7.

Также была произведена оценка достижения целевых показателей по итогам 2017 года (см. таблица 2.2.).

Проведенный анализ показывает, что наиболее слабым направлением по достижению целевых показателей стратегии развития малого и среднего предпринимательства в Тюменской области на 2017 год являются - поддержка развития субъектов МСП, занимающиеся обрабатывающей промышленностью, а также поддержка субъектов МСП с целью обеспечения населения рабочими местами. Степень достижения данных показателей находится на самом низком уровне и не превышает 50%.

Оценка достижения целевых показателей Стратегии развития малого и среднего предпринимательства в Российской Федерации на период до 2030 года по итогам 2017 года для Тюменской области.

Показатели	2017	Целевое значение	Степень достижения показателя
1. Оборот субъектов малого и среднего предпринимательства в постоянных ценах по отношению к показателю 2014 года, %	127	250	0,51
2. Оборот в расчете на одного работника субъекта малого и среднего предпринимательства в постоянных ценах по отношению к показателю 2014 года, %	123	200	0,62
3. Доля обрабатывающей промышленности в обороте субъектов малого и среднего предпринимательства (без учета индивидуальных предпринимателей), %	6,51	10-20	0,43
4. Доля среднесписочной численности работников (без внешних совместителей), занятых у субъектов малого и среднего предпринимательства, в общей численности занятого населения, %	16,06	35	0,46
5. Доля кредитов субъектам малого и среднего предпринимательства в общем кредитном портфеле юридических лиц и индивидуальных предпринимателей, ед.	14,50	23	0,63
6. Коэффициент «рождаемости» субъектов малого и среднего предпринимательства (количество созданных в отчетном периоде малых и средних предприятий на 1 тыс. действующих на дату окончания отчетного периода малых и средних предприятий), ед.	161,07	22,5	7,16
7. Количество субъектов малого и среднего предпринимательства (включая индивидуальных предпринимателей) в расчете на 1 тыс. человек населения, ед.	40,2	46	0,87
Совокупная оценка достижения целевых показателей	-	-	1,53

Источник: рассчитано автором на основе [55].

При этом, в период с 2016 по 2017 год рост показателей - доля среднесписочной численности работников, занятых у субъектов малого и среднего предпринимательства, в общей численности занятого населения демонстрирует незначительное снижение с 6,56% до 6,51%, а показатель доля обрабатывающей промышленности в обороте субъектов малого и среднего предпринимательства демонстрирует незначительный рост с 15,97% до 16,06%. А значит можно говорить об недостаточной эффективности мер поддержки, направленных на достижение данных целей в период с 2016 по 2017 год.

Значительное снижение демонстрирует и показатель - количество субъектов малого и среднего предпринимательства (включая индивидуальных предпринимателей) в расчете на 1 тыс. человек населения, рассчитанный Федеральной службой статистики. Так в 2014 данный показатель равнялся 49,1 ед., что превышает целевой показатель стратегии на 3,1 ед., в 2017 году рассчитанный показатель равняется 40,2 ед., что уже на 5,8 ед. меньше целевого показателя. Данный показатель характеризует качество государственного регулирования, эффективность которого в период с 2016 года показывает отрицательную динамику.

Также в период с 2014 по 2017 год резко упала доля кредитов субъектам малого и среднего предпринимательства в общем кредитном портфеле юридических лиц и индивидуальных предпринимателей с 31% до 14,5%. Данный показатель характеризует доступность финансирования, а также эффективность мер по повышению доступности финансирования, которая также снизилась в рассматриваемом периоде.

Несмотря на активную деятельность Корпорации МСП и МСП Банка по стимулированию кредитования субъектов малого и среднего предпринимательства объем, выданных им кредитов, резко сократился более чем в 2 раза (по сравнению с 2014 годом) по итогу 2017 года и составил 89 382 млн. руб.

2.2. Анализ государственной программы развития малого и среднего предпринимательства в Тюменской области

С целью увеличения уровня развития субъектов малого и среднего предпринимательства в Тюменской области действует государственная программа «Развитие малого и среднего предпринимательства и научно-инновационной сферы» до 2020 года.

Основными целями программы являются:

1. Повышение роли малого и среднего предпринимательства в развитии конкурентной экономической среды области.

2. Создание благоприятных условий для интеграции научно-технической сферы и производства, обеспечивающей внедрение новых технологий.

Интересно отметить, что до 2018 года государственная программа по развитию малого и среднего предпринимательства в Тюменской области носила название «Развитие малого и среднего предпринимательства» до 2020 года. Тем самым исключалась значимость и необходимость поддержки субъектов МСП научно инновационной сферы.

Сравнительный анализ государственных программ развития малого и среднего предпринимательства Тюменской области представлен в приложении 8.

Сравнительный анализ, позволяет сделать вывод о том, что с 2018 года программа развития малого и среднего предпринимательства Тюменской области рассматривает субъекты МСП не только как один из факторов социального развития и обеспечения стабильно высокого уровня занятости, но и как фактор инновационного развития и улучшения отраслевой структуры экономики области.

Для достижения новой цели программы по созданию благоприятных условий для интеграции научно-технической сферы и производства, обеспечивающей внедрение новых технологий был увеличен объем финансирования в

период с 2018 по 2020 на 102 769 тыс. руб. (по сравнению с плановым финансированием первой редакции программы).

Объем планируемых мероприятий увеличился почти в 2 раза с 13 ед. до 25 ед. в новой государственной программе «Развитие малого и среднего предпринимательства и научно-инновационной сферы» до 2020 года. Большая часть расходов при этом будет направлена на мероприятие по оказанию государственной поддержки в сфере научной, научно-технической и инновационной деятельности - около 50% общего объема финансирования новой цели. 23% расходов планируется потратить на реализацию мероприятия по развитию Регионального центра инжиниринга, около 11 % расходов на мероприятие по оплате ежегодного членского взноса Тюменской области в Ассоциацию инновационных регионов России.

Однако, наибольший объем расходов приходится на реализацию первой цели по повышению роли малого и среднего предпринимательства в развитии конкурентной экономической среды области - более 85% общего объема финансирования государственной программы «Развитие малого и среднего предпринимательства и научно-инновационной сферы» до 2020 года.

В сравнении с предыдущей редакцией государственной программы (см. Приложение 19) можно сделать следующие выводы:

1. Основная часть финансирования государственных программ приходится на мероприятие по внесению имущественных взносов в Фонд "Инвестиционное агентство Тюменской области". В старой редакции на данное мероприятие планировалось израсходовать порядка 39% общего объема финансирования, фактические расходы, согласно новой редакции, составили 45%. При этом, основные мероприятия осуществляемые на выделенные средства - возмещение затрат на оплату процентов по займам, предоставленным Фондом "Инвестиционное агентство Тюменской области" за счет кредитный (заемных) средств, обеспечение деятельности по поддержке малого и среднего предпринимательства, а также пополнение Гарантийного Фонда.

2. Финансирование возмещения затрат на оплату процентов по займам, предоставленным Фондом "Инвестиционное агентство Тюменской области" за счет кредитный (заемных) средств, обеспечение деятельности по поддержке малого и среднего предпринимательства, согласно старой редакции программы, планировалось на уровне 31% от общего объема финансирования. Согласно фактическим данным объем финансирования данного мероприятия составил всего 19%, который планируется уменьшать к 2020 году до 23 470 тыс. руб. - 13,5%.

3. Финансирование на пополнение Гарантийного Фонда согласно старой редакции планировалось прекратить после 2016 года. Однако в новой редакции государственной программы по развитию малого и среднего предпринимательства в 2017 году было профинансировано 64 800 тыс. руб., что составляет 20% от общего объема финансирования программы. Таким образом, можно говорить, о повышенном спросе и значении услуги Гарантийного Фонда по поддержке субъектов МСП.

4. Большую долю в расходах по программе также занимает мероприятие по пополнению Фонда Микрофинансирования. По факту в 2017 года расходы на данное мероприятия составили 74 627 тыс. руб., что составляет 22% от общего объема финансирования программы. При этом в старой редакции на плановой период с 2018 по 2020 год не планировалось осуществлять расходы на реализацию данного мероприятия. Однако, в новой редакции, финансирования данного мероприятия составит до 30% от общего объема расходов по программе развития малого и среднего предпринимательства, что также говорит о значимости услуг Фонда Микрофинансирования для субъектов МСП.

5. Большая часть расходов также приходится на такой вид финансовой поддержки малого и среднего бизнеса - субсидирование части затрат субъектов малого и среднего предпринимательства, связанных с уплатой первого взноса (аванса) при заключении договора (договоров) лизинга оборудования. Расходы на данной мероприятия занимают до 20% в общем объеме расходов и в 2017 году составили 58 391 тыс. руб.

6. Новая редакция государственной программы поддержки субъектов малого и среднего бизнеса Тюменской области исключает такой вид поддержки как возмещение части затрат на оплату процентов по договорам кредита.

Указанные мероприятия согласно объему их финансирования являются наиболее важными для поддержки субъектов малого и среднего предпринимательства в Тюменской области.

Оценка эффективности реализации целей и задач государственной программы Тюменской области «Развитие малого и среднего предпринимательства» до 2020 года в период с 2015 по 2017 год производилась на основе 9 показателей. Их перечень и значение приведены в Приложении 7.

В основном, представленные показатели характеризуют интерес правительства Тюменской области в создании новых предприятий малого и среднего сектора, в поддержке предпринимательской инициативы, в молодежном предпринимательстве и в повышении образовательных навыков молодых предпринимателей, а также демонстрируют важность исполнения правительственными органами задачи по обеспечению населения рабочими местами.

На Показатели программы, за исключением показателя прироста оборота продукции и услуг, производимых малыми предприятиями, не отражают эффективность использования государственной поддержки с целью поддержания существующих субъектов малого и среднего бизнеса, развитие их финансово-экономического потенциала.

При этом, вышеизложенный анализ мероприятий, реализуемых в рамках данной программы, и объемов их финансирования показывает значимость мероприятий, направленных именно на финансовую поддержку субъектов малого и среднего бизнеса.

Согласно сводному годовому докладу о ходе реализации и оценке эффективности государственных программ Тюменской области методика оценки эффективности реализации государственных программ складывается из следующих показателей:

Таблица 2.3

Методика оценки эффективности реализации государственных программ Тюменской области

Критерии оценки	Вес, %
Степень достижения плановых показателей	50
Эффективность использования бюджетных средств	30
Качество планирования показателей	20

Источник: официальный портал органов государственной власти Тюменской области <https://admtumen.ru>

В период с 2016 по 2017 год оценка эффективности программы развития малого и среднего Тюменской области характеризовалось следующими показателями:

Таблица 2.4

Оценка эффективности государственной программы Тюменской области "Развитие субъектов малого и среднего предпринимательства" в до 2020 года.

Критерии оценки	2016	2017
Степень достижения показателей по государственной программе	102	110,6
Степень достижения значений по объемам финансирования	100	100
Степень достижения контрольных событий государственных программ	98	98
Итоговая оценка эффективности	Эффективная (от 0,9 до 1)	Высокоэффективная (более 1)

Источник: официальный портал органов государственной власти Тюменской области <https://admtumen.ru>

Согласно представленной оценке, эффективность реализации программы увеличилась в 2017 году с эффективной до высокоэффективной. Повышение эффективности произошло за счет увеличения степени достижения показателей по государственной программе. Действительно, из Приложения 9 видно, что фактические показатели 2017 года намного превысила плановые значения.

Наибольшее влияние на повышение эффективности реализации государственной программы по развитию малого и среднего предпринимательства оказали следующие показатели:

1. Количество субъектов малого и среднего предпринимательства, созданных физическими лицами в возрасте до 30 лет (включительно). Фактическое значение данного показателя превосходит плановое на 8 ед. и составляет 77 ед.

2. Количество физических лиц в возрасте до 30 лет (включительно), завершивших обучение по образовательным программам, направленным на приобретение навыков ведения бизнеса и создания малых и средних предприятий. Фактическое значение данного показателя превосходит плановое на 0,096 тыс. ед. и составляет 0,784 ед.

3. Количество вновь созданных рабочих мест на субъектах малого и среднего предпринимательства, получивших государственную поддержку. Фактическое значение данного показателя превосходит плановое на 285 ед. и составляет 625 ед.

2.3 Анализ инфраструктуры и видов государственной поддержки малого и среднего предпринимательств Тюменской области

В целях реализации государственной политики в области развития малого и среднего предпринимательства в Тюменской области создана инфраструктура поддержки субъектов малого и среднего предпринимательства (см. рисунок 2.5).

Инфраструктура поддержки субъектов малого и среднего предпринимательства - система коммерческих и некоммерческих организаций, которые создаются, осуществляют свою деятельность или привлекаются в качестве поставщиков (исполнителей, подрядчиков) для осуществления закупок товаров, работ, услуг для обеспечения государственных и муниципальных нужд при реализации государственных программ (подпрограмм) Российской Федерации, государственных программ (подпрограмм) Тюменской области и му-

ниципальных программам (подпрограммам), обеспечивающих условия для создания субъектов малого и среднего предпринимательства, и для оказания им поддержки [44].



Рисунок 2.5 - Инфраструктура поддержки субъектов малого и среднего предпринимательства Тюменской области

Источник: составлено автором на основе [43].

Одним из ключевых звеньев инфраструктуры поддержки и развития предпринимательства является Фонд «Инвестиционное агентство Тюменской области», в составе которого функционируют:

1. Центр поддержки предпринимательства;
2. Центр координации поддержки экспортно ориентированных субъектов малого и среднего предпринимательства;
3. Гарантийный фонд;
4. Центр инноваций социальной сферы.

Не менее важным звеном инфраструктуры поддержки и развития предпринимательства являются:

1. Микрокредитная компания «Фонд микрофинансирования Тюменской области»;
2. Тюменский технопарк (ГАУ ТО «Западно-Сибирский инновационный центр»), в структуре которого действуют бизнес-инкубатор, Центр прототипирования, Региональный центр инжиниринга;
3. Акционерное общество «Агентство инфраструктурного развития Тюменской области»;
4. Тюменский филиал № 7 Государственного автономного учреждения Тюменской области «Многофункциональный центр предоставления государственных и муниципальных услуг».

В конечном итоге объектами инфраструктуры поддержки малого и среднего бизнеса оказываются следующие виды поддержки:

1. Организационная;
2. Финансовая;
3. Имущественная;
4. Информационная.

Распределителями средств финансовой государственной поддержки субъектов малого и среднего бизнеса также являются:

1. Департамент инвестиционной политики и государственной поддержки предпринимательства Тюменской области;
2. Департамент АПК по Тюменской области;
3. Комитет по инновациям.

В сравнении с основными органами, обеспечивающими финансовую поддержку малого и среднего бизнеса на Департамент АПК приходится наибольший выданный объем средств - около 76% (см. приложение 10). Наибольшее количество выданных субсидий также приходится на Департамент АПК по Тюменской области. Так в 2016 году количество выданных субсидий равнялось 7 270, общий размер которых составил 2 742 150 тыс. руб.

Таким образом, анализ реестра субъектов малого и среднего бизнеса - получателей государственной поддержки (см. приложение 10), а также анализ финансирования государственной программы Тюменской области "Развитие малого и среднего предпринимательства" до 2020 года (см. Приложение 19) показывает, что одним из наиболее распространенных видов финансовой государственной поддержки является предоставление субсидий (см. рисунок 2.6).

Порядок отбора субъектов малого и среднего предпринимательства для предоставления государственной поддержки в форме субсидии определяется Постановлением Тюменской области от 1 апреля 2008 г. № 99-п.

Согласно данному постановлению показателем эффективности (результативности) представленной субсидии является среднесписочная численность работников. Значение показателя должно быть выше или равно среднесписочной численности работников по сравнению с предшествующим годом, в котором была предоставлена субсидия.

Также получатель субсидии должен предоставлять отчет об эффективности государственной поддержки, который включает в себя следующие основные финансово-экономические показатели субъекта предпринимательства:

1. Доход субъекта МСП полученный от осуществления предпринимательской деятельности;
2. Среднесписочная численность работников субъекта МСП;
3. Объем налогов и сборов, уплаченных в бюджетную систему РФ (без учета НДС и стоимости акцизов);
4. Объем страховых взносов на обязательное пенсионное страхование, на обязательное социальное страхование, на ОМС;
5. Объем инвестиций в основной капитал;
6. Средняя заработная плата в расчете на одного работника субъекта МСП;
7. Среднесписочная численность работников (без внешних совместителей);
8. Отгружено товаров собственного производства, тыс. руб.;

9. География поставок (кол-во субъектов РФ, в которые осуществляются поставки товаров, работ, услуг).

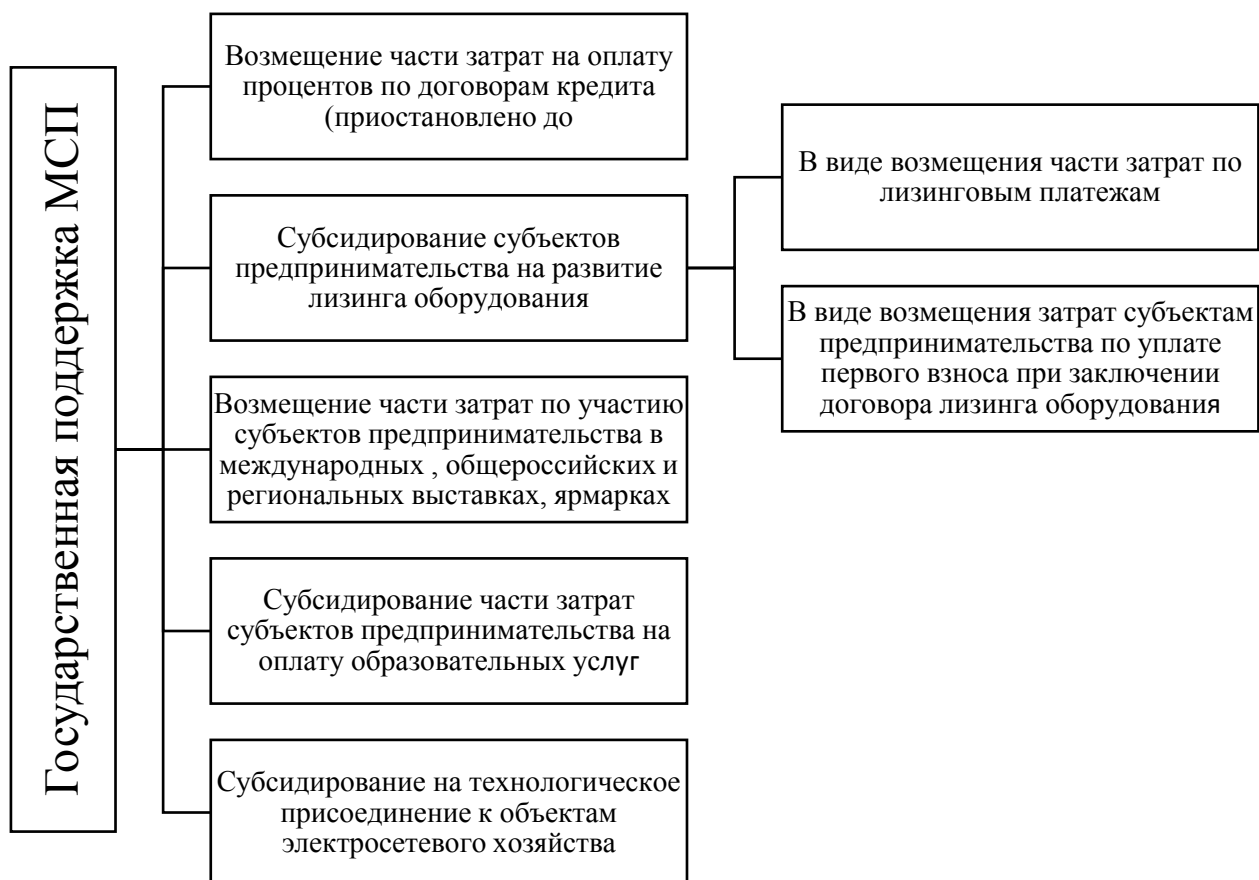


Рисунок 2.6 - Виды государственной поддержки в форме субсидий

Источник: составлено автором на основе [43].

С учетом того, что данный вид поддержки является одним из наиболее распространенных, высокое значение имеет оценка эффективности использования данных средств.

ГЛАВА 3. ОЦЕНКА ЭФФЕКТИВНОСТИ ГОСУДАРСТВЕННОЙ ПОДДЕРЖКИ МАЛОГО И СРЕДНЕГО БИЗНЕСА ТЮМЕНСКОЙ ОБЛАСТИ

3.1. Оценка эффективности государственной поддержки малого и среднего предпринимательства Тюменской области - предприятий агропромышленного комплекса

Показатели, характеризующие эффективность реализации государственных программ по развитию субъектов малого и среднего предпринимательства, в ряде случаев имеют обобщающий характер. Так например, показатель прироста оборота продукции и услуг, производимых малыми предприятиями, характеризует сектор МСП в целом. В случае если количество положительных показателей одних субъектов будет доминировать над отрицательными показатели других, то создастся ложное представление об эффективности мер государственной поддержки в равной степени для всех субъектов МСП.

Однако, многие мероприятия, реализуемые в рамках государственной программы Тюменской области "Развитие субъектов малого и среднего предпринимательства" до 2020 года носят адресный характер и результат эффективности данных мер не может быть учтен в совокупном показателе.

Кроме того, как показал анализ одним из наиболее распространенных видов финансовой государственной поддержки является предоставление субсидий. Анализ эффективности использования данных средств возможен только на примере конкретного предприятия - получателя поддержки.

Малые и средние предприятия агропромышленного комплекса являются одними из основных получателей субсидий как меры государственной поддержки. Так, например, согласно реестру субъектов МСП, получателей государственной поддержки, в 2017 году количество выданных субсидий равнялось 1 253 ед., общей стоимостью 1 070,8 млн. руб. (см. приложение 10)

На сегодняшний день основные показатели малых и средних предприятий агропромышленного комплекса имеют следующую динамику:

Динамика основных показателей субъектов малого и среднего предпринимательства в Тюменской области (без Автономных округов)

Наименование	Январь-декабрь 2015г.		Январь - декабрь 2016 г.	
	всего,	в % к ито- гу	всего,	в % к итогу
Средняя численность работников малых предприятий				
Всего	75788	100,0	78360	100,0
Сельское хозяйство, охота и лесное хозяйство	5259	6,9	5538	7,1
Оборот малых предприятий (без микропредприятий)				
Всего	241572,5	100,0	252997,2	100,0
Сельское хозяйство, охота и лесное хозяйство	3374,0	1,4	3668,7	1,5
Выручка (нетто) от продажи товаров, продукции, выполнения работ, оказания услуг малых предприятий				
Всего	244032,0	100,0	251420,1	100,0
Сельское хозяйство, охота и лесное хозяйство	3439,5	1,4	3670,0	1,5
Инвестиции в основной капитал малых предприятий				
Всего	941,5	100,0	1069,5	100,0
Сельское хозяйство, охота и лесное хозяйство	464,5	49,3	264,8	24,8
Средняя численность работников средних предприятий				
Всего	53531	100,0	56921	100,0
Сельское хозяйство, охота и лесное хозяйство	3968	7,4	3371	5,9
Оборот средних предприятий				
Всего	172376,3	100,0	176779,0	100,0
Сельское хозяйство, охота и лесное хозяйство	4566,4	2,6	4225,5	2,4
Выручка (нетто) от продажи товаров, продукции, выполнения работ, оказания услуг средних предприятий				
Всего	171303,6	100,0	173964,7	100,0
Сельское хозяйство, охота и лесное хозяйство	5152,5	3,0	5113,8	2,9

Продолжение таблицы 3.1

Наименование	Январь-декабрь 2015г		Январь - декабрь 2016 г.	
	всего,	в % к ито- гу	всего,	в % к итогу
Инвестиции в основной капитал малых предприятий				
Всего	17304,6	100,0	13982,4	100,0
Сельское хозяйство, охо- та и лесное хозяйство	1730,8	10,0	1420,5	10,2

Источник: составлено автором на основе на основе <http://www.tyumen-region.ru>

Как видно из представленных данных доля малых и средних предприятий агропромышленного комплекса к итоговым основным показателям, а также их динамика является крайне малой. Исключение составляет показатель - инвестиции в основной капитал, доля которых у малых предприятий в 2016 составляла 24, 8% при этом снижение данного показателя произошло почти в 2 раза. У средних предприятий данный показатель имел долю 10,2%, увеличившись на 0,2 п.п.

Стоит отметить, что инвестиции в основной капитал являются обязательным условием интенсивного развития сельского хозяйства. Изношенность основных фондов сельскохозяйственных предприятий служит препятствием, как для обеспечения расширенного производства, так и для решения задачи увеличения производства продовольственных товаров и сырья с целью обеспечения продовольственной безопасности и импортозамещения.

Снижение уровня инвестиций в основной капитал у малых предприятий АПК, является также обоснованием необходимости государственной поддержки, поскольку бюджетные средства являются одни из возможных источников финансирования инвестиций в основной капитал.

Кроме того, необходимость государственной поддержки в Тюменской области обусловлена высоким затратами на производство(себестоимость продукции) предприятий агропромышленного комплекса (таблица 3.2). Получен-

ные расчеты демонстрируют, что затраты на производство продукции не просто занимают большую часть выручки, в отдельных предприятиях, например, в АО "Совхоз Червишевский" себестоимость превышает размер выручки.

Таблица 3.2

Доля затрат на производство продукции в выручке предприятия, %

Наименование	Период					
	2011	2012	2013	2014	2015	2016
ПАО "Птицефабрика "Боровская"						
Выручка, тыс. руб.	2 298,3	2 502,4	2 956,9	3 571,3	4 256,4	4 094,5
Себестоимость, тыс. руб.	1 916,5	2 168,2	2 431,8	2 556,9	2 932	3 099,7
Доля себестоимости в выручке, %	83,4	86,6	82,2	71,6	68,9	75,7
ОАО "Совхоз "Червишевский"						
Выручка, тыс. руб.	145,9	146,3	161,3	166,6	164,4	159,2
Себестоимость, тыс. руб.	148,3	160,6	194,1	180,6	179,9	198,1
Доля себестоимости в выручке, %	101,6	109,9	120,4	108,4	109,4	124,4
ОАО "Мальковское"						
Выручка, тыс. руб.	77,5	104,2	97,2	136,1	106,9	112,2
Себестоимость, тыс. руб.	66,4	91,8	89	109,8	70	103,7
Доля себестоимости в выручке, %	85,5	88,1	91,6	80,6	65,6	92,4
АО "Золотые луга"						
Выручка, тыс. руб.	2 617,9	2 712,6	2 729,5	2 830,6	2 961,4	2 959
Себестоимость, тыс. руб.	1 900,3	1 767	1 874,4	2 023,6	2 055,9	2 125,9
Доля себестоимости в выручке, %	73	65	69	71	69	72

Источник: составлено и рассчитано автором на основе годовых отчетов компаний АПК Тюменской области 2011-2016 гг.

Помимо экономически обоснованных причин, необходимость государственной поддержки малых и средних форм предприятий агропромышленного

комплекса обуславливается особенностями сельскохозяйственной отрасли, среди которых наиболее важными можно выделить:

1. Низкую эффективность по сравнению с другими отраслями экономики;
2. Сочетание производства продукции с ее переработкой и реализацией силами самих сельскохозяйственных организаций;
3. Длительный период окупаемости инвестиций в сельском хозяйстве;
4. Повышенную по сравнению с другими отраслями потребность в кредитовании на приемлемых условиях;
5. Сложную и более долговременную переориентацию с одного вида сельскохозяйственной деятельности на другой;
6. Влияние природных и климатических факторов на получение прибыли, сезонный характер деятельности;
7. Медленное внедрение достижений научно-технического прогресса;
8. Медленное реагирование на изменяющиеся условия и требования рынка;
9. Низкий уровень развития инфраструктуры [22].

Существует методика оценки эффективности использования бюджетных средств, которая определяется исходя из простого соотношения всего объема средств, выделенных для предприятия в качестве государственной поддержки, к ее финансовому результату. Данная методика была предложена учеными Всероссийского научно-исследовательского института экономики, труда и управления в сельском хозяйстве (ВНИЭТУСХ).

При этом под финансовым результатом поддержки понимается выход продукции, который может измеряться в натуральном или денежном выражении, на рубль производственных затрат и объема совокупной государственной поддержки.

Данная методика, по мнению ее разработчиков, позволит:

1. Оценить эффективность совокупной прямой поддержки предприятий сельскохозяйственной отрасли, как из федерального, так и регионального бюджетов;

2. Будет способствовать ведению мониторинга с целью оценки рационального выделения бюджетных средств;
3. Поможет выделить приоритетные направления поддержки;
4. Поможет увязать меры государственной поддержки с соблюдением анализируемых предприятий определенных условий и обязательств.

Оценка эффективности господдержки согласно данной методике была выполнена для 10 сельскохозяйственных предприятий МСП, получателей государственной поддержки. Промежуточные расчеты представлены в Приложении (12,13). Итоговые результаты представлены в таблице 3.3.

Таблица 3.3

Оценка эффективности государственной поддержки сельскохозяйственных предприятий Тюменской области

Наименование предприятия	2016	2015
АО "Золотые луга"	1,39	1,44
АО "Тюменский комбинат хлебопродуктов"	1,13	1,15
АО "Приозерное"	1,07	1,16
АО "Тобольский городской молочный завод"	1,12	1,15
ОАО "Сельскохозяйственная община Пяко-Пуровская"	0,16	0,14
ОАО "Сельскохозяйственная родоплеменная община Еты-Яля"	0,20	0,17
ОАО "Мальковское"	1,08	1,52
ОАО "Подсобное хозяйство "Заречный"	1,02	0,94
ПАО "Птицефабрика "Боровская"	1,32	1,45
ОАО "Совхоз "Червишевский"	0,80	0,93
Среднее значение	0,93	1,01

Источник: рассчитано автором на основе бухгалтерских отчетностей компаний и данных сайта <http://www.tyumen-region.ru/>

Проведенный анализ показывает, что в среднем совокупная эффективность государственной поддержки анализируемых предприятий в 2015 году была выше, чем в 2016 году и составила 1,01.

Максимальную эффективность государственной поддержки в 2015 году демонстрировали такие предприятия как: ПАО "Птицефабрика "Боровская", ОАО "Мальковское", АО "Золотые луга".

Максимальную эффективность государственной поддержки в 2016 году продемонстрировали такие предприятия как: ПАО "Птицефабрика "Боровская", АО "Золотые луга".

Сопоставление доли себестоимости продукции в выручке предприятий и показателя эффективности государственной поддержки (см. таблица 3.4) демонстрирует, что для ряда компаний снижение эффективности государственной поддержки в 2016 году сопровождалось повышением доли производственных затрат в выручке предприятия.

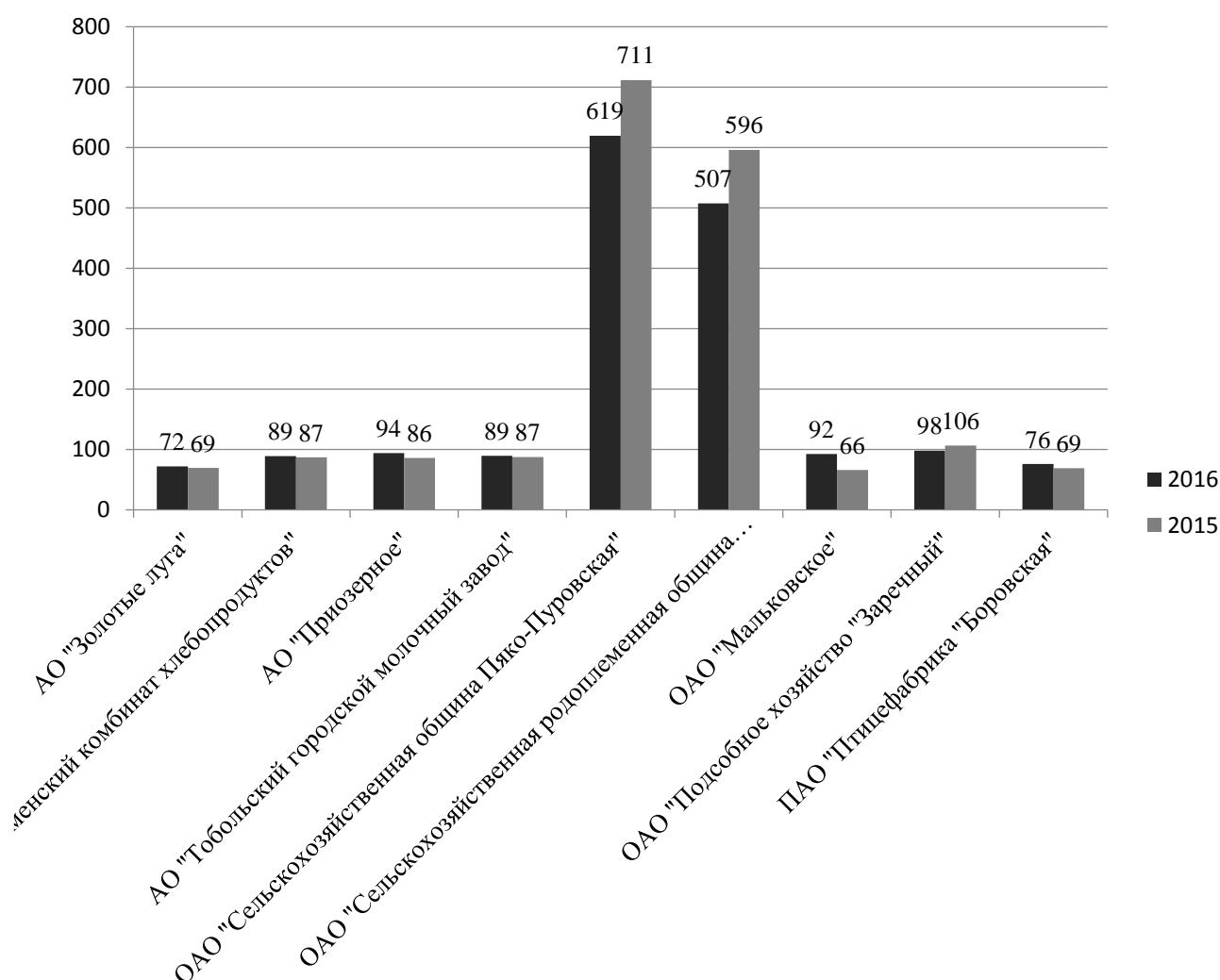


Рисунок 3.1 - Доля себестоимости в выручке предприятий, %

Источник: рассчитано автором

При этом, рост или снижение эффективности господдержки не всегда имеет прямой зависимости от объема средств подученных предприятием в качестве данной поддержки. Так например, АО "Мальковское" при объеме госу-

дарственной поддержки в размере в 2015 году равном 2 109 тыс. руб. имело показатель эффективности 1,52 и долю себестоимости в выручке предприятия равную 66%. В 2016 году показатель эффективности упал до 1,08 при этом объеме государственной поддержки вырос до 2 491 тыс. руб. Доля себестоимости в выручке предприятия при этом составила 92% в 2016 г.

Аналогично с ПАО "Птицефабрика "Боровская", которая в 2015 году продемонстрировала одну из наибольших оценок эффективности государственной поддержки равную 1,45, при этом размер полученной субсидии составил 3 989 тыс. руб., доля себестоимости производства в выручке предприятия составила 69%. В 2016 году объем государственной поддержки вырос более чем в 10 раз и составил 40 405 тыс. руб., однако оценка эффективности господдержки упала до 1,32, а доля себестоимости увеличилась до 76%.

Таблица 3.4

Сравнение эффективности государственной поддержки и доли производственных затрат в выручке предприятия

Наименование	2016		2015	
	Эффективность господдержки	Доля производственных затрат в выручке, %	Эффективность господдержки	Доля производственных затрат в выручке, %
АО "Золотые луга"	1,39	71,85	1,44	69,4
АО "Тюменский комбинат хлебопродуктов"	1,13	88,74	1,15	86,6
АО "Приозерное"	1,07	93,61	1,16	85,9
АО "Тобольский городской молочный завод"	1,12	89,29	1,15	87,3
ОАО "Сельскохозяйственная община Пяко-Пуровская"	0,16	619,21	0,14	711,4
ОАО "Сельскохозяйственная родоплеменная община Еты-Яля"	0,20	507,14	0,17	595,9
ОАО "Мальковское"	1,08	92,36	1,52	65,6

Продолжение таблицы 3.4

Наименование	2016		2015	
	Эффективность господдержки	Доля производственных затрат в выручке, %	Эффективность господдержки	Доля производственных затрат в выручке, %
ОАО "Подсобное хозяйство "Заречный"	1,02	97,61	0,94	106,3
ПАО "Птицефабрика "Боровская"	1,32	75,70	1,45	68,9
ОАО "Совхоз "Червишевский"	0,80	124,45	0,93	107,5

Источник: рассчитано автором на основе бухгалтерских отчетностей компаний и данных сайта <http://www.tyumen-region.ru/>

С целью обеспечения рентабельности производства сельскохозяйственные предприятия стремятся снизить себестоимость производимой продукции. Важнейшим ресурсом для этого является снижение ресурсоемкости производства продукции, повышение эффективности использования производственных мощностей, а также повышение инвестиций в основной капитал. И как было отмечено выше выделяемые государством средства поддержки для малых и средних предприятия агропромышленного комплекса являются одним из важнейших источников финансирования инвестиций в основной капитал.

В результате данных наблюдений можно выдвинуть гипотезу о том, что на эффективность государственной поддержки оказывает влияние направления использования полученных средств. Более высокая эффективность использования государственной поддержки для субъектов малого и среднего бизнеса агропромышленного комплекса будет достигаться за счет направления данных средств на мероприятия по снижению себестоимости производства продукции, например, приобретение нового оборудования.

Для проверки данной гипотезы был рассчитан показатель эффективности использования государственных субсидий путем вычисления относительного показателей, отражающего динамику объема полученных субсидий на единицу произведенной продукции. Трактовка данной оценки будет иметь сле-

дующий вид - чем меньше значение, тем больше эффективность государственной поддержки. Стоит учитывать, что при проведении данного анализа учитывался весь объем государственной поддержки, полученной предприятием.

Анализ эффективности использования государственных субсидий был проведен для двух предприятий, продемонстрировавших максимальную оценку эффективности при использовании первой методики - ПАО "Птицефабрика "Боровская", АО "Мальковское".

Рассмотрим рассчитанный показатель эффективности государственной поддержки для предприятия АО "Птицефабрика Боровская". Максимальная эффективность государственной поддержки соответствует 2015, 2013, 2012 г. При этом, в предшествующих периодах 2014, 2012 и 2011 г. соответственно, предприятие увеличивает объем средства, полученных в рамках государственной поддержки, направленных на капитальные вложения.

Таблица 3.5

Результаты эффективности государственной поддержки на примере АО
"Птицефабрика Боровская"

Показатели	Период					
	2011	2012	2013	2014	2015	2016
Размер государственной помощи, млн. руб. в т.ч.:	176 790	90 356	81 115	179 401	73 137	167 170
На текущие операции	132 016	38 748	66 786	128 896	73 137	129 349
Капитальные вложения	44 774	51 608	14 329	50 505	0	37 821
Валовой объем продукции, ед.	979 000	1 012 000	1 011 998	1 012 373	1 012 657	929 700
Объем субсидий на 1 ед. произведенной продукции	0,181	0,089	0,080	0,177	0,072	0,180

Источник: составлено и рассчитано автором на основе финансовой отчетности АО "Птицефабрика Боровская" 2011 - 2016 гг.

Согласно данным бухгалтерской отчетности Птицефабрики Боровская в 2012 и 2014 годах государственная помощь, направленная на капитальные вложения, была использована преимущественно на закупку сельскохозяйственной

техники. Можно предположить, что ввод данной техники способствовал росту эффективности использования бюджетных средств в последующих годах.

Аналогичное сравнение показателей предприятия АО "Мальковское", показывает, что с ростом средств государственной поддержки, направленных на капитальные вложения с 2013 года, повышается их эффективность.

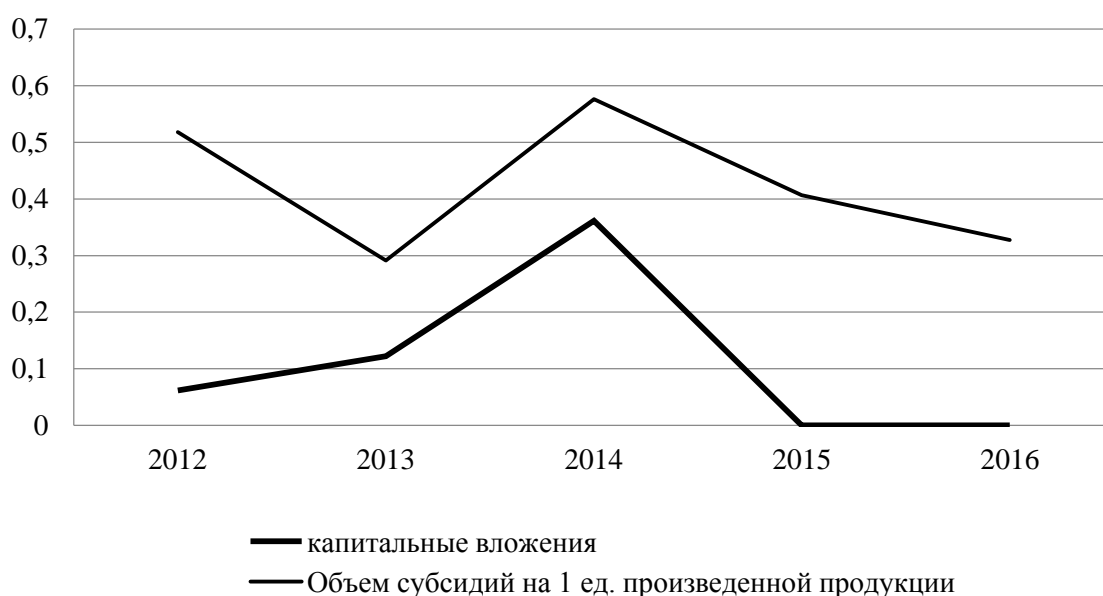


Рисунок 3.2 - Динамика объема субсидий на 1 ед. произведенной продукции и средств господдержки, направленных на капитальные вложения

Источник: рассчитано автором на основе финансовой отчетности АО "Птицефабрика Боровская" 2011 - 2016 гг.

Согласно бухгалтерскому отчету АО "Мальковское" направило данные средства на закупку сельскохозяйственной техники.

Таблица 3.6

Распределение государственной поддержки на капитальные вложения АО "Мальковское"

Направление	2013 год	2014 год
На капитальные вложения в т.ч	1 224	3 616
Закупка сельскохозяйственной техники	1 224	3 616

Источник: составлено автором на основе годового отчета АО "Мальковское"

В ходе анализа расходования государственной помощи малыми и средними сельскохозяйственными предприятиями можно говорить о наличии связи между эффективностью средств государственной поддержки и направлением их использования. В частности для предприятий малого и среднего бизнеса агропромышленного комплекса приоритетным направлением использования средств государственной поддержки является инвестирование их на капитальные вложения.

При этом можно предположить, что эффект от использования средств государственной помощи с целью увеличения капитальных вложений будет иметь отложенный, но более долгосрочный эффект в виду получения отдачи от технического перевооружения только с начала ввода объекта основных средств в эксплуатацию.

3.2. Разработка рейтинга предприятий - получателей государственной поддержки агропромышленного комплекса Тюменской области

Для оценки эффективности государственной поддержки субъектов малого и среднего бизнеса не достаточно просто сравнить выход продукции на рубль затрат по ее производству, поскольку данное сравнение не позволяет в полной мере оценить - был ли получен эффект на те средства, которые получило предприятие в качестве государственной поддержки.

Так, например, сложно дать ответы на такие вопросы как:

1. Являлся ли рост выручки на 5% достаточной отдачей от роста объема субсидий на 18% для предприятия АО "Мальковское" (см. приложения 12,13);
2. Было ли достаточно роста выручки на 5% для обеспечения производства, поддержания технического оснащения, экономической эффективности и т.п.;
3. Достаточно ли было выделенных средств для обеспечения большего роста объемов производства;
4. Была ли взаимосвязь между результатом работы предприятия и объемом полученной государственной поддержки.

С целью определения наличия связи между объемом полученной государственной поддержки и результатами работы предприятия - получателя поддержки, необходимо провести анализ по конкретным субъектам хозяйствования.

Для того, чтобы проанализировать получателей поддержки планируется составить рейтинг предприятий, итоговой оценкой которых будет индекс состоящий из двух основных составляющих, представленный в таблице 3.7.

Составление рейтинга предприятий - получателей государственной поддержки позволит сравнить динамику их финансово-хозяйственной деятельности по отношению к конкурентам отрасли. Такое сравнение даст представление о развитии конкурентных преимуществ субъектов малого и среднего бизнеса, в данном случае, агропромышленного комплекса. Оценка динамики конкурентных преимуществ имеет важное значение поскольку полностью соответствует основной цели государственной программы Тюменской области по развитию малого и среднего предпринимательства - повышение роли малого и среднего предпринимательства в развитии конкурентной экономической среды области.

Итоговая оценка предприятия в рейтинге будет складываться из сводного индекса, основная цель которого оценить не только экономический потенциал предприятия и темпы его роста, а также оценить те показатели, рост которых должен обеспечить более эффективное использование средств государственной поддержки, выявленные на основе анализа и оценок в предыдущем параграфе.

Индекс будет состоять из двух основных составляющих:

1. Параметр устойчивого экономического роста предприятия. Данный параметр показывает, какими образом увеличивается экономический потенциал предприятия. Согласно, бухгалтерском отчету средства, выделенные государством в качестве помощи, отражаются как целевое финансирование и увеличивают прибыль предприятия. Следовательно средства поддержки могут быть реинвестированы и направлены на расширение основной деятельности и экономического потенциала предприятия. Данный параметр сводного индекса является постоянным, поскольку носит универсальный характер и может использо-

ваться для анализа деятельности субъектов малого и среднего бизнеса любой отрасли. Составляющие данного параметра и формулы для их вычисления представлены в приложении 11.

Таблица 3.7

Компоненты индекса эффективности использования средств государственной поддержки субъектов малого и среднего бизнеса

Сводный индекс	Параметр устойчивого экономического роста	<ol style="list-style-type: none"> 1. Доля прибыли, реинвестированная в производство; 2. Рентабельность реализованной продукции; 3. Оборачиваемость собственных оборотных средств; 4. Обеспеченность собственными оборотными средствами; 5. Коэффициент текущей ликвидности; 6. Доля краткосрочных обязательств в капитале предприятия; 7. Коэффициент финансовой зависимости.
	Параметр отраслевой специфики использования государственной поддержки	<ol style="list-style-type: none"> 1. Фондоземкость; 2. Рентабельность производства; 3. Прирост платежей в связи с приобретением, созданием, модернизацией, реконструкцией и подготовкой к использованию внеоборотных активов.

Источник: составлено автором

Данный параметр также будет характеризовать динамику финансового положения компании, которое должно укрепляться с учетом пополнения оборотных средств за счет государственной поддержки. Таким образом, величины параметра устойчивого экономического роста также находятся под влиянием объема средств государственной помощи. Так, чем он больше, тем выше должны быть финансовые показатели предприятия, тем больше активов должно аккумулироваться и обеспечивать более высокую ликвидность.

Однако, данная цепочка будет справедлива только при условии эффективного использования средств государственной поддержки.

2. Параметр отраслевой специфики использования средств государственной поддержки, включает показатели, которые должны отражать характерные цели поддержки субъектов малого и среднего бизнеса определенной отрасли, а одновременно показатели, увеличение которых будет обеспечивать более эффективное использование государственной поддержки. Данные показатели должны выявляться с учетом анализа функционирования предприятий одной отрасли и использования ими средств государственной поддержки. Так для субъектов МСП, функционирующих в сельскохозяйственной отрасли, на основе анализа были определены следующие составляющие данного параметра:

1. Фондоотдача, показывающая отдачу на каждый вложенный рубль в основные средства на 1 рубль готовой продукции. Следовательно, чем выше данный показатель, тем эффективнее используются основные средства предприятия;

2. Рентабельность производства - демонстрирует объем выручки, полученный предприятием с каждого рубля производственных затрат. Высокая доля себестоимости производства является одной из важных проблем предприятий сельского хозяйства, что значительно снижает их эффективность. В конкурентной борьбе преимущество имеют те производители сельскохозяйственной продукции, которые способны производить ее с наименьшими затратами производственных ресурсов. Следовательно государственная поддержка в таких предприятиях должна использоваться и с целью снижения производственных затрат, путем, например, использования нового, более технологичного оборудования.

3. Прирост платежей в связи с приобретением, созданием, модернизацией, реконструкцией и подготовкой к использованию внеоборотных активов также будет характеризовать возможность предприятия осуществлять материально-техническое усовершенствование своего производства, а также обеспечивать расширенное производство.

Данный параметр является вариативным и может расширяться путем включения в него дополнительных составляющих, либо может быть представ-

лен другими показателями в соответствии с отраслью анализируемых малых и средних предприятий.

Для измерения степени влияния средств государственной поддержки на изменение показателей финансово-хозяйственной деятельности предприятия необходимо сопоставить итоговый его сводный индекс с объемом полученных средств в качестве государственной помощи. Далее для оценки тесноты связи между суммой господдержки и динамикой индекса, характеризующего деятельность предприятия получателя господдержки, будет применяться коэффициент корреляции Пирсона. Данный коэффициент применяется для исследования взаимосвязи двух переменных и позволяет определить, насколько пропорциональная изменчивость двух переменных.

Для составления рейтинга был вышеописанный индекс был рассчитан для 6 предприятий субъектов малого и среднего бизнеса, которые являлись получателями государственной поддержки в период с 2011 по 2017 год.

Промежуточные показатели для расчета сводного индекса и составления рейтинга приведены в приложениях 14-18.

Итоговые значения и динамика индекса, а также его параметров для каждого предприятия имеет следующий вид:

Таблица 3.8

Динамика индекса АО "Золотые луга"

Наименование	2011	2012	2013	2014	2015	2016	2017
Итого параметр устойчивого экономического роста	-0,053	-0,052	-0,067	-0,068	-0,088	-0,074	-0,073
Итого параметр отраслевой специфики	22,01	11,98	4,013	3,015	3,601	3,921	3,981
Итоговый индекс	21,96	11,93	3,946	2,947	3,513	3,846	3,908

Источник: рассчитано автором на основе финансовой отчетности предприятия

Таблица 3.9

Динамика индекса ОАО "Совхоз "Червишевский"

Наименование	2011	2012	2013	2014	2015	2016	2017
Итого параметр устойчивого экономического роста	0,43	0,13	0,36	0,44	0,58	0,52	0,44
Итого параметр отраслевой специфики	0,538	0,001	-0,152	-0,095	-0,773	3,451	-0,998
Итоговый индекс	0,966	0,129	0,209	0,345	-0,196	3,973	-0,554

Источник: рассчитано автором на основе финансовой отчетности предприятия

Таблица 3.10

Динамика индекса ПАО "Птицефабрика Боровская"

Наименование	2011	2012	2013	2014	2015	2016	2017
Итого параметр устойчивого экономического роста	0,008	0,010	0,0	0,060	0,010	0,088	0,036
Итого параметр отраслевой специфики	0,731	4,263	5,896	5,566	-1,705	0,279	21,08
Итоговый индекс	0,74	4,27	5,90	5,63	-1,69	0,37	21,12

Источник: рассчитано автором на основе финансовой отчетности предприятия

Таблица 3.11

Динамика индекса ОАО "Мальковское"

Наименование	2011	2012	2013	2014	2015	2016	2017
Итого параметр устойчивого экономического роста	0,91	1,08	0,90	1,01	0,99	0,96	0,96
Итого параметр отраслевой специфики	0,41	-0,45	0,82	0,06	-0,34	-0,30	0,21
Итоговый индекс	1,58	0,69	1,91	1,30	1,18	0,78	1,22

Источник: рассчитано автором на основе финансовой отчетности предприятия

Таблица 3.12

Динамика индекса ОАО "Сельскохозяйственная община Пяко-Пуровская"

Наименование	2011	2012	2013	2014	2015	2016	2017
Итого параметр устойчивого экономического роста	-0,87	-1,42	-2,34	-4,46	-2,19	-2,65	-3,95
Итого параметр отраслевой специфики	0	0	0	0,041	0	0	0
Итоговый индекс	0,19	0,46	0,38	0,38	0,65	1,18	0,79

Источник: рассчитано автором на основе финансовой отчетности предприятия

Таблица 3.13

Динамика индекса ОАО "Сельскохозяйственная родоплеменная община Еты-Яля"

Наименование	2011	2012	2013	2014	2015	2016	2017
Итого параметр устойчивого экономического роста	2,31	-6,95	-17,77	-60,81	-4,69	-39,93	-92,09
Итого параметр отраслевой специфики	0	0	0,063	-0,012	0,023	-0,027	0,023
Итоговый индекс	2,31	-6,95	-17,71	-60,83	-4,67	-39,96	-92,07

Источник: рассчитано автором на основе финансовой отчетности предприятия

Согласно рассчитанному рейтингу (см. рисунок 3.3) в период с 2011 по 2017 лидером среди изучаемых предприятий малого и среднего предпринимательства сельскохозяйственной отрасли - получателей государственной поддержки стало АО "Золотые луга".

На протяжении всего изучаемого периода индекс предприятия имел положительное значение. Данное положение АО "Золотые луга" удавалось поддерживать преимущественно за счет параметра отраслевой специфики, а именно показателя фондоотдачи. В 2011 году показатель фондоотдачи составлял 15,98, однако, несмотря на положительную динамику показателя с 2014 года, в

2017 его уровень достиг лишь 2,99, что меньше по сравнению с 2011 годом практически в 5 раз.

Сводный рейтинг в период с 2011 по 2017 год по всем предприятиям имеет следующий вид:

Предприятие	2011	2012	2013	2014	2015	2016	2017
АО "Золотые луга"	21,96	11,93	3,95	2,95	3,51	3,85	3,91
ОАО "Мальковское"	2,01	-0,64	3,88	1,59	0,38	-0,13	1,83
ПАО "Птицефабрика "Боровская"	0,74	4,27	5,90	5,63	-1,69	0,37	21,12
ОАО "Совхоз Чрвишевский"	0,97	0,13	0,21	0,34	-0,20	3,97	-0,55
ОАО "Сельскохозяйственная община Пяко-Пуровская"	-0,87	-1,42	-2,34	-4,42	-2,19	-2,65	-3,95
ОАО "Сельскохозяйственная родоплеменная община Еты-Яля"	2,31	-6,95	-17,7	-60	-4,67	-39	-92

Рисунок 3.3 - Рейтинг предприятий получателей государственной поддержки в период с 2011 по 2017 год

Источник: рассчитано автором на основе финансовой отчетности предприятия

В период с 2011 по 2017 год доля государственной поддержки, направленная предприятием на капитальные вложения во внеоборотные активы в среднем составила 16%.

Значение параметра устойчивого экономического роста для предприятия АО "Золотые луга" в среднем за анализируемый период составило -0,476. Самое низкое значение предприятие демонстрирует по такому показателю как обеспеченность собственными оборотными средствами, что свидетельствует о недостатке собственных средств для финансирования текущей деятельности.

Второе место среди лидеров рейтинга занимает ПАО "Птицефабрика "Боровская". Показатели индекса предприятия, за исключением 2015 года, носят положительный характер. Стоит отметить, что именно в 2015 году средства,

полученные предприятием в качестве государственной помощи в полном объеме на текущие операции, что снизило рейтинг предприятия до 4 места. В период с 2011 по 2017 год доля государственной поддержки, направленная предприятием на капитальные вложения во внеоборотные активы составила 32%.

Наиболее сильные показатели предприятие демонстрирует в разрезе параметра отраслевой специфики. За счет высокого показателя именно этого параметра, предприятие удерживает преимущественно второе место в рейтинге.

При этом, ПАО "Птицефабрика "Боровская" демонстрирует схожую с АО "Золотые луга" тенденцию показателей - обеспеченность собственными оборотными средствами и рентабельность продаж.

В среднем третье место занимает предприятие ОАО "Мальковское", несмотря на отрицательную динамику индекса в 2012 и 2016 году средний уровень индекса в рассматриваемый период имеет положительное значение и равен 1,27. И если два предыдущих предприятия удерживали лидирующие позиции за счет параметра отраслевой специфики, то ОАО "Мальковское" имеет стабильные показатели параметра устойчивого экономического роста, который в среднем имеет значение по предприятию равное 0,97. Для сравнения среднее значение параметра отраслевой специфики равно 0,1. Наиболее стабильный показатель индекса свойственен предприятию в период с 2013 по 2014 год, когда предприятие более 33% полученных средств государственной помощи направляло на капитальные вложения во внеоборотные активы.

В целом в период с 2011 по 2017 год доля государственной поддержки, направленная ОАО "Мальковское" на капитальные вложения во внеоборотные активы составила 11%.

ОАО "Совхоз Червишевский" показывает слабый сводный индекс за исключением 2016 года, когда значение индекса было обеспечено за счет параметра отраслевой специфики, а именно за счет роста инвестиционных платежей, направленных на приобретение, создание, модернизацию, реконструкцию и подготовку к использованию внеоборотных активов более чем в 4 раза. Падение роста данного показателя снизил параметр отраслевой специфики предпри-

ятия, в виду чего ОАО "Совхоз Червишевский" в больше степени фигурирует во второй половине рейтинга. В целом в период с 2011 по 2017 год доля государственной поддержки, направленная предприятием на капитальные вложения во внеоборотные активы составила 11,5%.

ОАО "Сельскохозяйственная община Пяко-Пуровская" и ОАО "Сельскохозяйственная родоплеменная община Еты-Яля" имеют самые низкие показатели индекса среди всех анализируемых предприятий. Данное положение предприятий складывается преимущественно из-за низкого экономического потенциала, что также обусловлено спецификой деятельности предприятий. Большую часть денежных средств государственной поддержки предприятия направляют на текущие расходы с целью поддержания минимальной прибыльности деятельности, а не с целью обеспечения расширенного производства.

3.3. Оценка эффективности государственной поддержки субъектов малого и среднего бизнеса на основе рейтинга, выводы и рекомендации

Для того, чтобы оценить тесноту связи между объемом государственной поддержки и финансово-хозяйственной деятельностью предприятия, рассчитаем коэффициент корреляции Пирсона.

Расчет коэффициента корреляции будет производиться между сводными индексами предприятий, вошедших в рейтинг, в период с 2011 по 2017 год и тремя показателями - совокупным объемом государственной поддержки, объемом государственной поддержки, направленной на текущие операции и объемом государственной поддержки, направленной на капитальные вложения во внеоборотные активы за аналогичный период.

На основе рассчитанного коэффициента корреляции Пирсона (см. таблицу 3.14) можно сделать следующие выводы:

1. Теснота связи между рейтинговыми оценками АО "Золотые луга" и объемом государственной поддержки оценивается как средняя. Наибольший эффект на сводный индекс предприятия оказывает объемом государственной поддержки, направленный на текущие операции. При этом параметр устойчивого

экономического роста является крайне низким, что говорит о том, что выделяемых для предприятия средств государственной поддержки на текущие операции не достаточно с целью повышения данного параметра. При этом предприятие демонстрирует высокие показатели по параметру отраслевой специфики, одновременно с этим слабую корреляцию со средствами государственной поддержки, направленной на капитальные вложения во внеоборотные активы. Таким образом, можно предположить, что выделение средств на данное направление является не эффективным, а целесообразным было бы повышение средств финансирования текущей деятельности.

Таблица 3.14

Оценка тесноты связи между объемом государственной поддержки и показателями итогового индекса рейтинга

Предприятие	Коэффициент корреляции Пирсона		
	Объемом государственной поддержки	Государственная поддержка, направленная на текущие операции	Государственная поддержка, направленная на капитальные вложения во внеоборотные активы
АО "Золотые луга"	0,54	0,65	0,32
ОАО "Мальковское"	-0,07	-0,25	0,28
ПАО "Птицефабрика "Боровская"	0,21	-0,49	0,86
ОАО "Совхоз Червишевский"	-0,18	-0,10	-0,24
ОАО "Сельскохозяйственная община Пяко-Пуровская"	0,37	0,68	-0,55
ОАО "Сельскохозяйственная родоплеменная община Еты-Яля"	-0,27	0,11	-

Источник: рассчитано автором

В связи с чем рекомендуется увеличить объем государственной поддержки на текущие операции АО "Золотые луга" с целью повышения его устойчивости экономического роста, в т.ч. повышения рентабельности продаж и обеспеченности предприятия собственными оборотными средствами.. Либо возможно перенаправить аккумулированные средства на финансирование капитальных вложений с государственной поддержки на текущие операции. Это позволит предприятию получить больший эффект от использования государственной помощи.

2. ОАО "Мальковское" - предприятие, которое имеет достаточной устойчивый параметр экономического роста и слабый параметр отраслевой специфики. В связи с чем, можно предположить, что слабая и отрицательная корреляция между сводным индексом предприятия и объемом государственной поддержки, направленной на текущие операции возникает в виду того, что предприятие имеет собственные источники финансирования текущей деятельности. Так обеспеченность ОАО "Мальковское" собственными оборотными средствами в течение рассматриваемого периода в среднем равна 0,97.

Прямой, но слабый эффект, оказывает на предприятие объем государственной поддержки, направленный на капитальные вложения во необоротные активы. Одновременно с этим параметр отраслевой специфики имеет достаточно низкое, а иногда и отрицательное значение. Слабая связь между данными показателями может говорить о недостаточности средств государственной поддержки, направляемой именно на капитальные вложения для более эффективного их использования.

Таки образом, неэффективно используемые средства государственной помощи направленные на текущие расходы, должны быть перенаправлены ОАО "Мальковское" на капитальные вложения во внеоборотные активы.

3. ПАО "Птицефабрика "Боровская" по своим показателям финансово-хозяйственной деятельности имеет схожее положение с АО "Золотые луга". Параметр отраслевой специфики демонстрирует, что предприятие эффективно использует свои мощности. Коэффициент корреляции между сводным индексом

сом ПАО "Птицефабрика "Боровская" и объемом государственной поддержки, направленной на капитальные вложения во необоротные активы свидетельствует о сильной связи между данными показателями. А значит необходимо продолжать направлять выделенные государством средства на капитальные вложение, при это увеличение объема данных средств не требуется.

Обратная тенденция наблюдается между сводным индексом ПАО "Птицефабрика "Боровская" и объемом государственной поддержки, направленной на текущие операции, которая имеет отрицательное значение и слабую связь. Предприятие демонстрирует низкий параметр устойчивого экономического роста. Данный параметр уменьшают показатели рентабельности продаж и обеспеченности собственными оборотными средствами, а значит предприятию необходимо повышение средств финансирования текущей деятельности. Коэффициент корреляции демонстрирует, что предприятие неэффективно использует выделяемые средства на текущие операции. Таким образом, предприятию необходимо поменять направление использование получаемых средств, например, на изменение ассортимента с целью дальнейшего повышения рентабельности продаж, если таковые ранее не производились.

4. Коэффициент корреляции между сводным индексом ОАО "Совхоз Червишевский" и объемами государственной поддержки всех видов имеет очень слабую и отрицательную корреляцию. Это значит, что финансово-хозяйственная деятельность предприятия и объемы государственной поддержки характеризуются как независимые друг от друга величины.

5. Корреляция между показателями рейтинговой оценки ОАО "Сельскохозяйственная родоплеменная община Еты-Яля" и объемом государственной поддержки, направленной на капитальные вложения во необоротные активы не оценивалась, поскольку их величина является крайне незначительной. Предприятие ОАО "Сельскохозяйственная родоплеменная община Еты-Яля" имеет специфическую особенность - себестоимость производимой продукции превышает объемы выручки почти в 7 раз. Следовательно государственная поддержка используется предприятием на покрытие текущих расходов и поддержание

прибыльности, поскольку по методологии бухгалтерского учета государственная поддержка остается в составе оборотных средств и увеличивает прибыль предприятия.. Однако, полученный результат тесноты связи между объемом государственной поддержки, направленной на текущие операции и рейтинговой оценкой предприятия имеет отрицательное значение, что говорит о неэффективном использовании данных средств.

6. Аналогичная ситуация с ОАО "Сельскохозяйственная родоплеменная община Еты-Яля" у ОАО "Сельскохозяйственная община Пяко-Пуровская". Однако теснота связи между объемом государственной поддержки, направленной на текущие операции и рейтинговой оценкой предприятия свидетельствует о средней корреляции. Средний коэффициент устойчивого экономического роста предприятия за период с 2011 по 2017 год составил -2,55, для ОАО "Сельскохозяйственная родоплеменная община Еты-Яля" - 31,42. Значит ОАО "Сельскохозяйственная родоплеменная община Еты-Яля" более эффективно распоряжается средствами государственной поддержки, однако их объема не достаточно для поддержания устойчивого экономического роста. А значит объем государственной поддержки, направленной на текущие операции может быть увеличен за счет уменьшения объема средств, направляемых на капитальные вложения, которые на предприятии используются неэффективно.

Проведенные анализ государственной поддержки и оценка ее эффективности как в целом, так и на уровне предприятий, позволяет выделить основные рекомендации для более эффективного использования и распределения данных средств:

1. С целью повышения точности оценки эффективности реализуемых мероприятий государственной программы «Развитие малого и среднего предпринимательства и научно-инновационной сферы» до 2020 года рекомендуется расширить перечень показателей программы.

Как показало исследование данные показатели в большинстве случаев имеют обобщающий характер. Поэтому может возникнуть ситуация, когда количество положительных показателей одних субъектов будет доминировать над

отрицательными показателями других, что создаст ложное представление об эффективности мер государственной поддержки в равной степени для всех субъектов МСП.

При этом, анализ объема средств, выделяемых на реализацию мероприятий по развитию субъектов малого и среднего бизнеса показал, что большая их часть выделяется на адресные (прямые) методы государственной поддержки. Оценка эффективности данной группы методов может быть оценена только в рамках конкретного предприятия - получателя поддержки.

Расширение и конкретизацию показателей можно осуществить за счет их деления по отраслям функционирования малого и среднего предпринимательства. При этом для каждой отрасли необходимо выделить уникальные показатели, которые будут характеризовать цели получения и использования средств государственной поддержки, как это было сделано для предприятий АПК. Такая оценка позволит не только оценивать эффективность использования бюджетных средств, но и выявлять приоритетные направления поддержки с наибольшей отдачей.

Также расширение и уточнение показателей можно реализовать с помощью включения оценки эффективности государственной поддержки каждого отдельного предприятия получателя данной поддержки. Это даст еще более точное представление о том, насколько эффективно используются бюджетные средства и какова отдача от их использования.

2. С учетом первой рекомендации и с целью реализации мероприятия по оценке эффективности государственной поддержки на каждом отдельном предприятии рекомендуется ввести обязательное условие для данных предприятий - ведение отчета стандартизированной формы. Данный отчет должен содержать всю необходимую информацию для последующей оценки эффективности использования мер государственной финансовой поддержки. В отчете могут отражаться как ключевые показатели финансово - хозяйственной деятельности, так и показатели, которые непосредственно планировалось увеличить за счет выделенных средств.

Кроме того, ведение данной отчетности должно иметь прозрачный и общедоступный характер, поскольку заинтересованность в усовершенствовании процесса оценки эффективности, а также повышения самой эффективности использования бюджетных средств характерна как для специализированных институтов так и не профильных учреждений.

3. В связи с вышеизложенной рекомендацией также логичным будет расширить круг участников, которые непосредственно будут заниматься мониторингом предоставления отчетности предприятиями - получателями поддержки и дальнейшим анализом и составлением сводного доклада. Итоговый доклад должен содержать меры, которые необходимо привести к реализации в рамках политики по поддержке малых и средних предприятий на последующие года, исходя из полученных оценок эффективности данной поддержки.

Так, например, исследование показало, что в случае убыточности сельскохозяйственного предприятия, а следовательно и отрицательной рентабельности, дальнейший эффект господдержки будет крайне слабым, при этом данные средства будут использоваться неэффективно. Таким образом, будет необходимо пересмотреть политику поддержки именно тех предприятий, которые с одной сторон не могут существовать без таковой, с другой не получают достаточного эффекта от бюджетных субсидий.

Мониторингом и промежуточным докладом могут заниматься институты, предоставляющие финансовые средства предприятиям в качестве государственной поддержки, это одновременно будет способствовать и их классификации по целям предоставления государственной поддержки - Комитет по инновациям, Департамент агропромышленного комплекса Тюменской области, Департамент инвестиционной политики и государственной поддержки предпринимательства Тюменской области, Фонд "Инвестиционное агентство Тюменской области" и пр. Сводный доклад может являться обязанностью получателя бюджетных средств по государственной программе Тюменской области «Развитие малого и среднего предпринимательства и научно-инновационной сфе-

ры» до 2020 года - Департамент инвестиционной политики и государственной поддержки предпринимательства Тюменской области.

Таким образом, данные рекомендации прежде всего нацелены на создание прозрачной оценки эффективности государственной поддержки, в которой были бы заинтересованы как сами получатели поддержки, так и органы власти, распоряжающиеся бюджетными средствами. Кроме того, оценка эффективности как таковая не должна являться самоцелью, а должна способствовать эффективному планированию и реализации последующих мероприятий по развитию субъектов малого и среднего бизнеса.

ЗАКЛЮЧЕНИЕ

В ходе проведенного исследования автор пришел к следующим выводам.

Термин "государственная поддержка" имеет достаточно широкий спектр определений. Одновременно с этим категория "эффективность" будучи центральным понятием экономики остается малоисследованной. В связи с чем, в рамках исследования была дана авторская трактовка понятия эффективности государственной поддержки малого и среднего предпринимательства:

1. На макро уровне эффективная государственная поддержка малого и среднего бизнеса - это наилучшее использование государственных ресурсов, с целью создания благоприятных условия для развития малого и среднего предпринимательства, которая может быть измерена количественными показателями роста основных функций МСП, направленных на развитие экономики страны в целом.

2. На микро уровне - это адресный механизм поддержки конкретного предприятия с учетом его формы и стадии жизни, который измеряется ростом экономической устойчивости предприятия, а также характеризуется достижением поставленной предприятием цели.

Отметит, что несмотря на общепризнанную важность оценки эффективности принятых государственных решений, в том числе, решений по вопросам распределения ресурсов не существует единой методики для определения эффективности государственных решений в области поддержки малого и среднего бизнеса.

В виду чего в рамках данной работы были рассмотрены различные методы оценки эффективности государственной поддержки МСП, а также обозначен ряд проблем, связанных с данной областью оценки:

1. Проблема "полномасштабного" использования субъектами малого и среднего предпринимательства методов и форм государственной поддержки малого и среднего бизнеса, за исключением информационной поддержки [2].

2. Проблема, заключающаяся в определении и выборе показателей, индикаторов и критериев, которые должны отражать реальную результативность и эффективность государственных программ.

3. Проблема, свидетельствующая о многокомпонентности программ поддержки. Данная проблема влечет за собой трудности в дифференциации различных ее компонент с целью проведения их оценки, а также последующего принятия ключевых решений о распределении имеющихся ограниченных ресурсов.

Также были проанализированы показатели, характеризующие эффективность реализации государственной программы Тюменской области "Развитие субъектов малого и среднего предпринимательства" до 2020. В результате анализа был сделан вывод о том, что данные показатели имеют обобщающий характер. В случае если количество положительных показателей одних субъектов будет доминировать над отрицательными показателями других, то создается ложное представление об эффективности мер государственной поддержки в равной степени для всех субъектов МСП. При этом большая часть мероприятий, реализуемая в рамках данной программы, носит адресный характер, а значит анализ эффективности данных мер возможно провести только на примере конкретного предприятия - получателя поддержки.

Таким образом, для достижения цели данного исследования автором была разработана собственная методика оценки эффективности государственной поддержки субъектов малого и среднего предпринимательства.

На первом этапе оценки был проведен анализ финансово - хозяйственной деятельности предприятий - получателей государственной поддержки с целью составления их рейтинга. Итоговая оценка предприятия в рейтинге складывалась из сводного индекса, основная цель которого оценить не только экономический потенциал предприятия и темпы его роста, а также оценить те показатели, рост которых должен обеспечить более эффективное использование средств государственной поддержки, выявленные на основе анализа.

Для составления рейтинга данный индекс был для 6 предприятий субъектов малого и среднего бизнеса, которые являлись получателями государственной поддержки в период с 2011 по 2017 год.

Второй этап данной методики предполагал расчет коэффициента корреляции Пирсона с целью оценки тесноты связи между объемом государственной поддержки и финансово-хозяйственной деятельностью предприятия, а также его местом в рейтинге.

Расчет коэффициента корреляции был произведен между сводными индексами предприятий, вошедших в рейтинг, в период с 2011 по 2017 год и тремя показателями - совокупным объемом государственной поддержки, объемом государственной поддержки, направленной на текущие операции и объемом государственной поддержки, направленной на капитальные вложения во необоротные активы за аналогичный период.

На основе результатов расчета эффективности государственной поддержки, выполненного в рамках авторской методики, можно сделать обобщающий вывод. Даже на предприятиях схожих по различным параметрам как устойчивого экономического роста, так и параметрам отраслевой специфики, наблюдается различная степень эффективности и зависимости от объема и направления расходования средств государственной поддержки. Данный результат подтверждает необходимость проведения оценки для отдельного предприятия - получателя поддержки.

Также полученные результаты легли в основу предложенных рекомендаций:

- 1.Необходима конкретизация показателей государственной программы Тюменской области «Развитие малого и среднего предпринимательства и научно-инновационной сферы» до 2020 года. Расширение и конкретизацию показателей можно осуществить за счет их деления по отраслям функционирования малого и среднего предпринимательства. Также расширение и уточнение показателей можно реализовать с помощью включения оценки эффективности госу-

дарственной поддержки каждого отдельного предприятия получателя данной поддержки

2. На каждом отдельном предприятии рекомендуется ввести обязательное условие - ведение отчета стандартизированной формы. Данный отчет должен содержать всю необходимую информацию для последующей оценки эффективности использования мер государственной финансовой поддержки.

3. Рекомендуется расширить круг участников, которые непосредственно будут заниматься мониторингом предоставления отчетности предприятиями - получателями поддержки и дальнейшим анализом и составлением сводного доклада. Сводный доклад должен содержать меры, которые необходимо привести к реализации в рамках политики по поддержке малых и средних предприятий на последующие года, исходя из полученных оценок эффективности данной поддержки.

Таким образом, данные рекомендации прежде всего нацелены на создание прозрачной оценки эффективности государственной поддержки, в которой были бы заинтересованы как сами получатели поддержки, так и органы власти, распоряжающиеся бюджетными средствами. Кроме того, оценка эффективности как таковая не должна являться самоцелью, а должна способствовать эффективному планированию и реализации последующих мероприятий по развитию субъектов малого и среднего бизнеса.

СПИСОК ЛИТЕРАТУРЫ

1. Автономова, В. История экономических учений: учеб. пособие / В Автономова, О. Ананьина, Н. Макашевой. - М.:ИНФРА-М, 2000. - 784 с.
2. Артамонова И. А. Повышение эффективности использования сельскохозяйственных угодий в организациях АПК на основе государственной поддержки: автореф. дис. ... кан. эк. наук: 08.00.05/ И. А. Артамонова. - Саратов, 2016. - 26 с.
3. Багратуни К. Ю. Теория и практика государственной поддержки развития малого бизнеса : монография / К. Ю. Багратуни, М. К. Данилина - М: РУСАЙН, 2017. - 162 с.
4. Барышников Н. Г. Государственная поддержка сельского хозяйства (теория, методология планирования, практика) : автореф. дис. ... кан. эк. наук: 08.00.05/ Н. Г.Барышников. - Москва, 2007. - 24 с.
5. Безносков Г.А. Материально-техническое обеспечение и эффективность использования производственных ресурсов в сельскохозяйственных организациях Курганской области / Г.А. Безносков // Аграрный вестник Урала. - 2012. - № 10 (102). - С. 57-61.
6. Безруких Ю. А. Современная модель эффективного бизнеса: монография. / Ю.А, Безруких, А.В. Губенко, Т.Ю, Ксенофонтова и др. - Новосибирск: Издательство ЦРНС, 2016. - 198 с.
7. Белых С.А. Управление экономическим потенциалом малых форм хозяйствования в АПК / С.А. Белых, Т.В. Светлакова // Аграрный вестник Урала. -2011. - №4 (83). - С. 111-112.
8. Блауг М. Экономическая мысль в ретроспективе / М. Блауг. - М., 1994.
9. Блинов А.О. Предпринимательство на пороге третьего тысячелетия / А. О. Блинов, И. Н. Шапкин - М. : МАЭП, 2000. – 150 с.
10. Боговиз А. Перспективы развития сельского хозяйства: проблемы источников финансирования и вопросы налогообложения / А. Боговиз, С. Шко-

динский, Е. Кондратьева, С. Лобова, А. Базанова // АПК: экономика, управление. -2017. - № 8. - С. 4-14.

11. Боровинских В. А. Определение потребности сельскохозяйственного предприятия в оборотных средствах / В. А Боровинских, Т. Н. Медведева // Аграрный вестник Урала. - 2011. - № 11 (90). - С. 58-60.

12. Боткин О.И. Бюджетная поддержка как фактор устойчивого развития сельского хозяйства / О. И. Боткин // Аграрный вестник Урала. - 2014. -№ 6 (124). - С. 88-92.

13. Веблен Т. Теория праздного класса. Экономическое исследование институтов / Т. Веблен - М., 1984.

14. Власов В.М. Основы предпринимательской деятельности: экономическая теории /В.М. Власова. - М.: Финансы и статистика, 2000. - 176 с.

15. Воронина Я. В. Государственное регулирование и государственная поддержка фермерских хозяйств / Я. В.Воронина // Аграрный вестник Урала. - 2016. - № 09 (151). - С. 103-110.

16. Гавриленко А.С. Государственная поддержка материально-технического обеспечения сельскохозяйственных организаций (на материала Красноярского края): автореф. дис. ... кан. эк. наук: 08.00.05 / А.С. Гавриленко. - Новосибирск, 2015. -32 с.

17. Галаган А.А. История российского предпринимательства. От купца до банкира / А.А. Галаган - М., 1997.

18. Гасанов М.А. Материально-техническая база как основа устойчивого развития агропроизводства в регионе / М.А. Гасанов, К.К. Курбанов // Региональные проблемы преобразования экономики. - 2013. - №3. - С.187-193

19. Гридин А. Н. Направления совершенствования системы государственной поддержки сельскохозяйственных товаропроизводителей: автореф. дис. ... кан. эк. наук. 08.00.05 / А. Н. Гридин. - Краснодар, 2016. - 27 с.

20. Гришакина Н.И. Оценка эффективности бюджетных субсидий в сельское хозяйство / Н.И. Гришакина // Аграрный вестник Урала. - 2011. - №4 (83). - С. 87-89.

21. Грядов С.И. Теория предпринимательства / С.И. Грядов. - М.: КолосС, 2007. - 328 с.
22. Гугкаева С. С. Государственная поддержка как основа повышения конкурентоспособности сельскохозяйственных предприятий: автореф. дис. ... кан. эк. наук. 08.00.05 / С. С. Гугкаева. - Нальчик, 2016. - 28 с.
23. Добреньков В.И. Малое предпринимательство в парадигме социальной инноватики: теория и методология / В.И. Добреньков. - М.: Академический проект, 2017. - 347 с.
24. Ермак С. Созидательные разрушители [электронный ресурс] / С. Ермак // Эксперт. - 2012. - №21/ -С. 35-39. - Режим доступа: <http://expert.ru/ural/2012/25/sozidatelnyie-razrushiteli/> (дата обращения: 07.12.2017)/
25. Жукова Г.П. Теоретическая экономика: учебник / Г. П. Жукова, Н.Н. Мильчакова. - М., 1997. - С. 193-194.
26. Забродская Н.Г. Экономика малого бизнеса и предпринимательства: учебное пособие /Н.Г. Забродская, В.М. Круглик. – Минск: Амалфея, 2013. – 288 с.
27. Зюкин Д.А. Определение величины государственной поддержки на основе прогнозирования основных параметров развития сельского хозяйства / Д.А. Зюкин, Пожидаева Н. А. // Аграрный вестник Урала. - 2012. - № 3 (95). - С. 64-65.
28. Индюков А.И. Экономическая оценка материально-технической базы сельского хозяйства России/ А.И. Индюков // Вестник Адыгейского государственного университета. Серия 5: Экономика. - 2013. - №5. - С. 171-179.
29. Карпухин А. И. Управление информационным обеспечением системы государственной поддержки малого предпринимательства: автореф. дис. ... кан. эк. наук. 08.00.05 / А. И. Карпухин. - Москва, 2009. - 22 с.
30. Козлов М.А. Повышение эффективности государственной поддержки малого и среднего бизнеса в агропромышленном комплексе (на приме-

ре Красноярского края) автореф. дис. ... кан. эк. наук. 08.00.05 / М.А. Козлов.- Новосибирск, 2016. -28 с.

31. Косов Н.С. Микроэкономика: учебное пособие / Косов Н.С., Г.И. Терехова, Н.И. Саталкин. - М.: Инфра -М, 2014. - 247 с.

32. Кусаинов М. А. Государственная поддержка развития малого и среднего бизнеса в условиях модернизации экономики: Автореф...дис, канд. экон. наук. 08.00.05 / М. А. Кусаинов. - Москва, 2012. - 25 с.

33. Кцоев А.Б. Альтернативная оценка эффективности государственного субсидирования сельского хозяйства Уральского Федерального Округа / А.Б. Кцоев // Аграрный вестник Урала. - 2011. - №3 (81). - С. 103-105.

34. Лапушта М.Г. Предпринимательство: учебник / М.Г. Лапушта. - М.: ИНФРА-М, 2012. - 608 с.

35. Лебедев И. А. О показателях эффективности экономического роста сельского хозяйства / И. А.Лебедев // Аграрный вестник Урала. - 2011. - № 9 (88). - С. 74-76.

36. Лепихин А.А. Основные фонды в сельском хозяйстве: Состояние, проблемы, перспективы / А.А. Лепихин, А. Н. Нипп // Аграрный вестник Урала. - 2011. - №6 (85). - С. 70-73.

37. Лысенко М.В. Технический потенциал сельскохозяйственных организаций и его оптимизация / М.В. Лысенко, Ю.В. Лысенко, В.Д. Мингалев, В.М. Шарапова // Аграрный вестник Урала. - 2017. - № 12 (166). - С. 91-99.

38. Маркс К. Капитал. Критика политической экономии / К. Маркс, Ф. Энгельс. - 2-е изд. М., 1975.

39. Метелев И.С. Организация предпринимательской деятельности: учебное пособие / И. С. Метелев – Омск: Издательство Омский институт РГТЭУ, 2011. – 150 с.

40. Мигель Ю.А. Совершенствование государственной поддержки сельского хозяйства с учетом региональных особенностей / Ю.А. Мигель // Аграрный Вестник Урала. - 2011. -4 (83).- С. 101 - 103.

41. Митин А.Н. Объективная необходимость развития государственного регулирования и государственной поддержки сельского хозяйства / А.Н. Митин // Аграрный вестник Урала. - 2012. - № 3 (95). - С. 74-77.
42. Набоков В.И. Повышение конкурентоспособности предприятий АПК на основе инновационной деятельности /В.И. Набоков// Аграрный вестник Урала. - 2012. - № 1 (93). - С. 83-86.
43. О порядке отбора субъектов малого и среднего предпринимательства для предоставления государственной поддержки в форме субсидии: Постановление от 1 апреля 2008 г №99-п. - Режим доступа: https://admtyumen.ru/ogv_ru/finance/industry/more.htm?id=10958852@cmsArticle (дата обращения 27.10.2017)
44. О развитии малого и среднего предпринимательства в Российской Федерации: Федеральный закон от 24 июня 2017 №-209-ФЗ. - Режим доступа: http://www.consultant.ru/document/cons_doc_LAW_52144/
45. Об оценке эффективности деятельности органов местного самоуправления городских округов и муниципальных районов: Указ Президента РФ от 28 апреля 2008 г. N 607. - Режим доступа: <http://base.garant.ru/193208/#friends#ixzz4wgfiXaHq> (дата обращения 27.10.2017)
46. Океанов З.К. Основы экономической теории: учебное пособие / З.К. Океанов. - 4-е изд. - М.: "ФОРУМ", 2009. - 320 с.
47. Паршин М. Совершенствование системы государственной поддержки МСП в 2017 году: переход к новому качеству / М. Паршин // Проблемы теории и практики управления. - 2017. - № 4. - С. 35-42.
48. Переверзев М.П, / Предпринимательство и бизнес: учебник / М.П. Переверзева.- М.: ИНФРА-М, 2010.-176 с.
49. Пиньковецкая Ю. С. Государственное регулирование и поддержка развития предпринимательства: учебное пособие / Ю.С, Пиньковецкая. - М.: РУСАЙН, 2017. - 244 с.
50. Райзберг Б. А. Курс экономики: учебник / Б. А. Райзберг, Е.Б. Стародубцева.- М.:ИНФРА-М, 2018. - 686 с.

51. Развитие малого и среднего предпринимательства и научно-инновационной сферы» до 2020 года: постановление Правительства Тюменской области от 28.12.2017 № 689-п. - Режим доступа: <http://www.tyumen-region.ru/support/enterprises/gosprogramm/>
52. Развитие малого и среднего предпринимательства до 2020 года: постановление Правительства Тюменской области от 23 октября 2017 г. № 527-п. - Режим доступа: <https://admtumen.ru/>
53. Романенко Е. В. Государственная поддержка предпринимательства концепция, формы, методы / Е. В. Романенко - М., 1995. - С. 72-77.
54. Рыбаков Ю. И. Разработка методики определения оптимальной государственной поддержки сельскохозяйственного производства (на примере Новосибирской области): Автореф...дис, канд. экон. наук. 08.00.05 / Ю. И. Рыбаков. - Новосибирск, 2007. - 26 с.
55. Стратегия развития малого и среднего предпринимательства в Российской Федерации на период до 2030 года - Режим доступа: <http://economy.gov.ru/wps/wcm/connect/> (Дата обращения: 01.12.2017)
56. Теньковская Л.И. Механизмы развития и государственной поддержки сельского хозяйства / Л.И.Теньковская // Аграрный вестник Урала. - 2016. -№ 03 (145). - .С. 109-112.
57. Терешкин Г. В. "Оценка эффективности государственной поддержки малого предпринимательства в муниципальных районах" - автореферат: автореф. дис. ... кан. эк. наук. 08.00.05 / Г.В. Терешкин. -Спб., 2010. - 26 с.
58. Тихонова А. В. Государственное регулирование основных факторов производства в АПК : монография / А. В. Тихонова.- М: ИНФРА-М, 2017. - 200 с.
59. Чеберко Е.В. Основы предпринимательской деятельности. История предпринимательства: учебник и практикум для академического бакалавриата / Е.Ф. Чеберко. – М.: Издательство Юрайт, 2016. – 420 с.

60. Шарапова Н.В. Учет средств государственной помощи на предприятиях АПК / Н.В. Шарапова, В.М. Шарапова // Аграрный вестник Урала. - 2012. - № 3 (95). - С. 93-95.
61. Шереметев А.Д. Малое предпринимательство: организация, экономика, управление: учеб. пособие /А.Д. Шеремета. – ИНФРА-М, 2009.- 460с.
62. Шогенов Б.А. Воспроизводство материально-технической базы агропромышленного комплекса в условиях реализации государственных программ / Б.А. Шогенов, О.И. Багоева //Экономический анализ: теория и практика. - 2014. - № 20(371). - С. 37-43.
63. Штеле Е.А. К вопросу о понятии «эффективность» / Е.А. Штеле, О. Б. Вечерковская // Экономический анализ теория и практика. – 2017. - №5. – с. 935-944
64. Щетинина, И.В. О Продовольственной безопасности России / И.В. Щетинина // ЭКО. - 2015. - № 1(487). - С. 124-138.
65. Яшалова Н. Н., Рубан Д. А., Михайленко А. В. Износ основных фондов в сельском хозяйстве российских регионов как фактор экономической безопасности// Вестник УрФУ. Серия экономика и управление. 2016. № 5. С. 753–779

ПРИЛОЖЕНИЯ

ПРИЛОЖЕНИЕ 1

Определение понятия предприниматель

Автор	Определение
Р. Кантильон	Предприниматель – человек, действующий в условиях риска; функция предоставления капитала отличается от предпринимательской функции
Ф. Найт	Предприниматель - человек, который берет на себя бремя подлинной неопределенности и избавляющий от него своих «поставщиков». Предприниматель несет полную ответственность за то, что собственники ресурсов получают их рыночную цену. Естественно, для того, чтобы специализироваться на этой функции, предпринимателю требуются специфические личные качества, прежде всего интуиция
А. Смит	Предприниматель - собственник капитала, который ради реализации какой-то коммерческой идеи и получения прибыли идет на экономический риск
К. Бодо	Предприниматель – лицо, несущее ответственность за предпринимательское дело; тот, кто планирует, контролирует, организует и владеет предприятиями
Ж.-Б. Сэй	Предприниматель - экономический агент, который объединяет все средства производства – землю, труд и капитал – и таким образом производит продукт
Д. Рикардо	Предприниматель - обязательный участник производственного процесса в качестве фактора, повышающего его эффективность. Предприниматель, выступает в качестве инвестор, что приводило к общественной роли предпринимателей
Й. Шумпетер	Предприниматель – хозяйствующий субъект, функцией которого является осуществление новых комбинаций, которые выступают как активные элементы производства
В. Зомбарт	Предпринимательские натуры – это люди с ярко выраженной интеллектуально-волюнтаристической одаренностью, которой они должны обладать сверх обычной степени, чтобы совершить великое, и с запахнувшей чувственной и душевной жизнью
И. Кирцнер	Предприниматель – это фактор экономической системы, который приводит в равновесие, а не дестабилизирует ее. Предпринимательство является деятельностью по открытию прибыльных возможностей в условиях неравновесного состояния экономической системы

ПРОДОЛЖЕНИЕ ПРИЛОЖЕНИЯ 1

Автор	Определение
И.Кирцнер	Предприниматель – активный субъект инновационного процесса, катализатор инновационной деятельности
Т. И. Заславская	Предприниматели – частные собственники преимущественно мелких предприятий и фирм, лично управляющие последним, не совмещающая эту деятельность с работой по найму.
Е. Ф. Чеберко	Предприниматель - собственник, сам ведущий свое дело и отвечающий за него, управляющий производственным процессом на уровне целеполагания и присваивающий результаты производства, прежде всего прибыли

Источник: составлено автором на основе [59, 1, 17, 46, 9, 14]

Определение понятия предприниматель

Автор	Определение
Контильон Р.	Экономическая деятельность в условиях постоянного риска, в процессе которой приводится в соответствие товарное предложение и спрос
Ронстадт Р. С.	Предпринимательство - динамичный процесс наращивания богатство
Ж.Б. Сей	Экономическая деятельность, осуществляемая посредством постоянного комбинирования факторов, направленная на эффективное использование всех ресурсов и получение наивысших результатов
Гражданский кодекс Российской Федерации (проверить)	Предпринимательской является самостоятельная, осуществляемая на свой риск деятельность, направленная на систематическое получение прибыли от использования имуществом, продажи товаров, выполнения работ и оказания услуг лицам, зарегистрированным в этом качестве в установленном порядке.
Г. П. Жукова	Предпринимательство выполняет особую функцию – обеспечение развития и совершенствования экономики, ее постоянное обновление, создание инновационной среды, ломающей традиционные структуры и открывающей дорогу новому... Предпринимательство – одно из форм бизнеса, которых характеризуется как любой вид деятельности, приносящий доход или личную выгоду. Таким образом, рутинная деятельность, связанная с организацией и ведением производства, относится к бизнеса, а творческая его составляющая – к собственно предпринимательству
Галаган А.	Предпринимательство – экономически свободная новаторская деятельность, связанная с риском, ответственностью и конкурентной борьбой, имеющая целью достижение новых результатов, удовлетворения личных и общественных потребностей
Р. Хизрич, М. Питерс	Процесс создания чего-то нового, обладающего ценностью; процесс поглощающий время и силы, предполагающий принятие на себя финансовой, моральной и социальной ответственности; процесс приносящий денежный доход и личное удовлетворение достигнутым

ПРОДОЛЖЕНИЕ ПРИЛОЖЕНИЯ 2

Автор	Определение
А.В.Бусыгин	Стремление и действие к самостоятельному ведению деловой активности по практической реализации конкретной деловой идеи на определенных формализованных началах. Умение организовать собственный бизнес и достаточно успешно осуществлять функции, связанные с ведением собственного дела

Источник: составлено автором [59, 1, 14, 8,7]

Эволюция трактовки понятия "Эффективность"

Направление	Исследователи	Использование понятия «Эффективность»
1	2	3
Формирование классической экономической теории	А. Смит	Не употреблял в своих трудах термина эффективность однако считал ее обязательным следствием невидимой руки рынка
	Д. Рикардо	Использует термин эффективность не в качестве оценки результата а как отношение результат к определенному виду затрат – иначе превышение результата над затратами
Марксизм	К. Маркс	Экономическая эффективность – основное условие трансформации одного общественно политической информации в другую
Появление и развитие понятия экономическая эффективность	В. Парето	Эффективность – ситуация, когда все выгоды от обмена сторон исчерпаны
	А. Пигу	Экономическая система достигает максимальной эффективности тогда, когда предельная полезность всех факторов выравнивается
	Г.Эмерсон	Эффективность – основная задача управления. Формирует 12 принципов
Появление институционализма	Дж. Гэлбрейт	Экономическая эффективность корпораций определяется способностью достигать поставленных целей: защитных и положительных
Развитие менеджмента как науки	П. Друкер	Эффективность – способность делать вещи правильно , то есть получать результаты с наименьшими затратами ресурсов
	К. Кэмерон	Ограничил эффективность рядом характеристик: с чьей перспективы оценивается, используемые показатели, цели оценки, период наблюдения, чему противопоставлять

ПРОДОЛЖЕНИЕ ПРИЛОЖЕНИЯ 3

1	2	3
Современный период	М. Мескон, М. Альберт и Ф. Хедоури	Эффективность – внутренняя экономичность, которая измеряет наилучшее использование ресурсов
	П. Дойл, П. Стерн	Эффективность связана с удовлетворением нужд потребителей и является внешним показателем, в то время как производительность описывает соотношение результаты и внутренних затрат
	К. Р. Макконел, С. Л. Брю	Эффективность – производство продукта определенной стоимости при наименьших затратах ресурсов; достижение наибольшего объема производств с применением ресурсов определенной стоимости
	М. Ротбард	Эффективность не имеет смысла вне контекста преследования специфических целей
	Дж Ван Гиг	Эффективность – степень достижения ряда целей

Источник: [63].

Целевые индикаторы реализации Стратегии развития малого и среднего предпринимательства в Российской Федерации на период до 2030 года

Показатель	Ед. изм.	2014 г.	2015 г.	2018 г.
Единый центр поддержки малого и среднего бизнеса				
Оборот субъектов малого и среднего предпринимательства в постоянных ценах по отношению к 2014 году	%	100	98	118
Оборот в расчете на одного работника субъекта малого и среднего предпринимательства в постоянных ценах по отношению к 2014 году	%	100	96,9	112
Доля обрабатывающей промышленности в обороте субъектов малого и среднего предпринимательства (без учета индивидуальных предпринимателей)	%	11,8	12,2	13,5
Доля среднесписочной численности работников (без внешних совместителей), занятых у субъектов малого и среднего предпринимательства, в общей численности занятого населения,	%	25,2	25,6	27,3
Рыночные ниши				
Количество нестационарных торговых объектов круглогодичного размещения и мобильных торговых объектов	Тыс. ед.	-	195,5	200
Доля закупок товаров, работ, услуг отдельными видами юридических лиц, подпадающими под действие Федерального закона «О закупках товаров, работ, услуг отдельными видами юридических лиц», у субъектов малого и среднего предпринимательства в общем ежегодном объеме закупок товаров, работ, услуг отдельными видами юридических лиц	%	-	Не менее 18	Не менее 25
Технологическое развитие				
Прирост высокопроизводительных рабочих мест на малых и средних предприятиях (накопленным итогом с 2014 года включительно)	Тыс. ед.	-	-	1 250

ПРОДОЛЖЕНИЕ ПРИЛОЖЕНИЯ 4

Показатель	Ед. изм.	2014 г.	2015 г.	2018 г.
Доля экспорта малых и средних предприятий в общем объеме экспорта Российской Федерации, %	%	6	6,5	7
Доступное финансирование				
Доля кредитов субъектам малого и среднего предпринимательства от общего кредитного портфеля юридических лиц и индивидуальных предпринимателей	%	18,4	17,3	19,0
Предсказуемая фискальная политика				
Коэффициент «рождаемости» субъектов малого и среднего предпринимательства (число созданных в отчетном периоде малых и средних предприятий на 1 тыс. действующих на дату окончания отчетного периода малых и средних предприятий)	Ед.	14,4	15	16,5
Высокое качество государственного регулирования				
Количество субъектов малого и среднего предпринимательства (включая индивидуальных предпринимателей) в расчете на 1 тыс. человек населения	Ед.	38,8	39	40
Территориальное развитие				
Количество субъектов Российской Федерации, на территории которых зафиксирована положительная динамика количества зарегистрированных малых и средних предприятий	Ед.	45	47	Не менее 50
Квалифицированные кадры				
Доля граждан, планирующих открыть собственный бизнес в течение ближайших трех лет	%	6	7	7,5

Источник: [55].

ПРИЛОЖЕНИЕ 5

Количество субъектов малого предпринимательства (включая индивидуальных предпринимателей) в расчете на 1 тыс. человек населения

Наименование	2013	2014	2016	2017
Российская Федерация				
Число субъектов малого и среднего бизнеса, ед.			5841509	5998371
Численность населения, чел.	143 506 995	146 090 613	146 674 541	146 842 402
Количество субъектов малого предпринимательства (включая индивидуальных предпринимателей) в расчете на 1 тыс. человек населения			40	41
Уральский федеральный округ				
Число субъектов малого и среднего бизнеса, ед.	396 569	402 276	508119	517728
Численность населения, чел.	12 215 884	12 255 039	12 326 953	12 351 016
Количество субъектов малого предпринимательства (включая индивидуальных предпринимателей) в расчете на 1 тыс. человек населения	32	33	41	42
Курганская область				
Число субъектов малого и среднего бизнеса, ед.	20 862	20 736	22877	23168
Численность населения, чел.	881 454	873 482	858 002	849 823
Количество субъектов малого предпринимательства (включая индивидуальных предпринимателей) в расчете на 1 тыс. человек населения	24	24	27	27
Свердловская область				
Число субъектов малого и среднего бизнеса, ед.	166 402	160 911	199531	203059
Численность населения, чел.	4 318 253	4 324 075	4 329 674	4 327 299

ПРОДОЛЖЕНИЕ ПРИЛОЖЕНИЯ 5

Наименование	2013	2014	2016	2017
Количество субъектов малого предпринимательства (включая индивидуальных предпринимателей) в расчете на 1 тыс. человек населения	39	37	46	47
ХМАО				
Число субъектов малого и среднего бизнеса, ед.	43 996	48 129	61788	62528
Численность населения, чел.	1 590 655	1 604 662	1 636 416	1 650 576
Количество субъектов малого предпринимательства (включая индивидуальных предпринимателей) в расчете на 1 тыс. человек населения	28	30	38	38
ЯНАО				
Число субъектов малого и среднего бизнеса, ед.	14 845	15 451	18983	18586
Численность населения, чел.	540 642	539 828	535 077	537 298
Количество субъектов малого предпринимательства (включая индивидуальных предпринимателей) в расчете на 1 тыс. человек населения	27	29	35	35
Тюменская область (без АО)				
Число субъектов малого и среднего бизнеса, ед.	54 948	56 387	63 012	64 534
Численность населения, чел.	1 397 217	1 419 329	1 466 265	1 488 341
Количество субъектов малого предпринимательства (включая индивидуальных предпринимателей) в расчете на 1 тыс. человек населения	39	40	43	43
Челябинская область				
Число субъектов малого и среднего бизнеса, ед.	95 516	100 662	141928	145853
Численность населения, чел.	3 487 663	3 493 663	3 501 519	3 497 679

ПРОДОЛЖЕНИЕ ПРИЛОЖЕНИЯ 5

Наименование	2013	2014	2016	2017
Количество субъектов малого предпринимательства (включая индивидуальных предпринимателей) в расчете на 1 тыс. человек населения	27	29	41	42

Источник: рассчитано автором на основе данных Федеральной службы статистики

ПРИЛОЖЕНИЕ 6

Доля среднесписочной численности работников (без внешних совместителей), занятых на субъектах малого предпринимательства (включая индивидуальных предпринимателей), в общей численности занятого населения в субъекте, 2013-2017 год.

Наименование	2013	2014	2015	2016	2017
Россия					
Численность занятых, тыс. чел.	71 391,5	71 539	72 323,6	72 392,6	72 142
Среднесписочная численность работников на предприятиях малого и среднего бизнеса, чел.	12 405 412	12 375 446	12 414 165	11 732 461	12 354 450
Доля, %	17	17	17	16	17
Уральский федеральный округ					
Численность занятых, тыс. чел.	6 171,6	6 132,9	6 103	6 054,9	6 029,9
Среднесписочная численность работников на предприятиях малого и среднего бизнеса, чел.	1 056 479	1 017 976	1 113 784	1 024 988	1 094 588
Доля, %	17	17	18	17	18
Курганская область					
Численность занятых, тыс. чел.	407,9	395,7	392,8	376,6	365,7
Среднесписочная численность работников на предприятиях малого и среднего бизнеса, чел.	61 661	58 764	50 249	50 620	43 468
Доля, %	15	15	13	13	12
Свердловская область					
Численность занятых, тыс. чел.	2 172,6	2 141,1	2 143,7	2 092,4	2 056
Среднесписочная численность работников на предприятиях малого и среднего бизнеса, чел.	438 228	419 898	460 945	407 147	483 341
Доля, %	20	20	22	19	24

ПРОДОЛЖЕНИЕ ПРИЛОЖЕНИЯ 6

Наименование	2013	2014	2015	2016	2017
Тюменская область					
Численность занятых, тыс. чел.	1 827,7	1 852,3	1 839	1 866,3	1 871,5
Среднесписочная численность работников на предприятиях малого и среднего бизнеса, чел.	291 980	280 100	309 791	299 462	300 649
Доля, %	16	15	17	16	16
ХМАО					
Численность занятых, тыс. чел.	855	874,3	877	876,7	886,8
Среднесписочная численность работников на предприятиях малого и среднего бизнеса, чел.	122 936	116 665	124 421	124 222	125 999
Доля, %	14	13	14	14	14
ЯНАО					
Численность занятых, тыс. чел.	314,5	318	304,4	312,9	303,3
Среднесписочная численность работников на предприятиях малого и среднего бизнеса, чел.	31 706	29 417	30 800	32 902	31 435
Доля, %	10	9	10	11	10
Тюменская область (без АО)					
Численность занятых, тыс. чел.	658,2	660	657,6	676,7	681,4
Среднесписочная численность работников на предприятиях малого и среднего бизнеса, чел.	137 338	134 019	154 569	142 338	143 215
Доля, %	21	20	24	21	21
Челябинская область					
Численность занятых, тыс. чел.	1 763,3	1 743,8	1 727,5	1 719,7	1 736,8
Среднесписочная численность работников на предприятиях малого и среднего бизнеса, чел.	264 610	259 214	292 799	267 759	267 130

ПРОДОЛЖЕНИЕ ПРИЛОЖЕНИЯ 6

Наименование	2013	2014	2015	2016	2017
Доля, %	15	15	17	16	15

Источник: рассчитано автором на основе данных Федеральной службы статистики

Показатели Стратегии развития малого и среднего предпринимательства в Российской Федерации на период до 2030 года для Тюменской области (включая АО)

Показатели	2014	2016	2017	Целевое значение	Данные
1. Оборот субъектов малого и среднего предпринимательства в постоянных ценах по отношению к показателю 2014 года, млн. руб.	893 089	1 078 346	1 138 079	-	Росстат
1.1. Темп роста оборота субъектов малого и среднего предпринимательства к показателю 2014		121	127	250	1(2014 г.)/ 1(2016 г)*100%
2. Оборот в расчете на одного работника субъекта малого и среднего предпринимательства в постоянных ценах по отношению к показателю 2014 года, млн. руб.	3,1	3,6	3,8	-	1/2.1
2.1. Среднесписочная численность работников, чел.	290 505	297 973	300 649		Росстат
2.2. Темп роста оборота в расчете на одного работника субъекта малого и среднего предпринимательства к показателю 2014 года, %		118	123	200	2(2014 г.)/ 2 (2016 г)*100%
3. Доля обрабатывающей промышленности в обороте субъектов малого и среднего предпринимательства (без учета индивидуальных предпринимателей), %	5,52	6,53	6,51	10-20	3.1/1
3.1. Оборот субъектов малого и среднего бизнеса обрабатывающей промышленности, млн. руб.	49 322	70 379	74 126	-	Росстат

ПРОДОЛЖЕНИЕ ПРИЛОЖЕНИЯ 7

Показатели	2014	2016	2017	Целевое значение	Данные
4. Доля среднесписочной численности работников (без внешних совместителей), занятых у субъектов малого и среднего предпринимательства, в общей численности занятого населения, %	15,68	15,97	16,06	35	Приложение
5. Доля кредитов субъектам малого и среднего предпринимательства в общем кредитном портфеле юридических лиц и индивидуальных предпринимателей, ед.	30,98	13,17	14,50	23	5.2/5.1
5.1. Объем кредитов, предоставленных юридическим лицам и индивидуальным предпринимателям, млн. руб.	593 900	684 759	616 492	-	ЦБ РФ
5.2. Объем кредитов, предоставленных субъектам малого и среднего предпринимательства	183 995	90 173	89 382	-	ЦБ РФ
6. Коэффициент «рождаемости» субъектов малого и среднего предпринимательства (количество созданных в отчетном периоде малых и средних предприятий на 1 тыс. действующих на дату окончания отчетного периода малых и средних предприятий), ед.	-	165,53	161,07	22,5	6.2/(6.1/1000)
6.1. Количество субъектов малого и среднего бизнеса, ед.	-	143 778	145 648	-	Единый реестр субъектов малого и среднего предпринимательства

ПРОДОЛЖЕНИЕ ПРИЛОЖЕНИЯ 7

Показатели	2014	2016	2017	Целевое значение	Данные
6.2. Имеющие признак "вновь созданные", ед.	-	23 800	23 460		Единый реестр субъектов малого и среднего предпринимательства
7. Количество субъектов малого и среднего предпринимательства (включая индивидуальных предпринимателей) в расчете на 1 тыс. человек населения, ед.	49.1 472	43.5	40,2	46	Росстат

Источник: рассчитано автором на основе данных Федеральной службы статистики, статистики Центрального банка России, данных Приложений 5,6.

Сравнительный анализ государственных программ развития малого и среднего предпринимательства Тюменской области

Для сравнения	«Развитие малого и среднего предпринимательства» до 2020 года.	«Развитие малого и среднего предпринимательства и научно-инновационной сферы» до 2020 года.
1	2	3
Количество:		
1. Целей	1	2
2. Задач	2	2
3. Мероприятий	13	25
4. Контрольных событий	14	24
Период действия программы	2015-2020	2018-2020
Объем финансирования, всего	1 656 166, 23 тыс. руб.	601 996 тыс. руб.
Объем финансирования в период с 2018 - 2020	499 227 тыс. руб.	601 996 тыс. руб.
Ожидаемые конечные результаты реализации программы	1. Количество вновь созданных рабочих мест (включая вновь зарегистрированных индивидуальных предпринимателей) в секторе малого и среднего предпринимательства по Тюменской области за период 2015-2020 годов составит 4,874 - 7,372	1. Количество вновь созданных рабочих мест (включая вновь зарегистрированных индивидуальных предпринимателей) в секторе малого и среднего предпринимательства по Тюменской области за период 2017-2020 годов составит 2,202-4,168 (тыс. единиц). 2. Значение показателя «Доля организаций, осуществляющих технологические инновации, в общем количестве обследованных организаций» к 2020 году составит 17%.

ПРОДОЛЖЕНИЕ ПРИЛОЖЕНИЯ 8

1	2	3
Показатели эффективности реализации программы	<p>1. «Количество вновь созданных рабочих мест (включая вновь зарегистрированных индивидуальных предпринимателей) в секторе малого и среднего предпринимательства по Тюменской области (ежегодно)»</p> <p>2. «Прирост количества субъектов малого и среднего предпринимательства, осуществляющих деятельность на территории субъекта Российской Федерации» (в % к предыдущему году);</p> <p>3. «Количество субъектов малого и среднего предпринимательства, созданных физическими лицами в возрасте до 30 лет (включительно)», единиц;</p> <p>4. «Количество физических лиц в возрасте до 30 лет (включительно), завершивших обучение по образовательным программам, направленным на приобретение навыков ведения бизнеса и создания малых и средних предприятий», тыс. единиц;</p>	<p>1. «Количество вновь созданных рабочих мест (включая вновь зарегистрированных индивидуальных предпринимателей) в секторе малого и среднего предпринимательства по Тюменской области (ежегодно)»</p> <p>2. «Прирост количества субъектов малого и среднего предпринимательства, осуществляющих деятельность на территории субъекта Российской Федерации» (в % к предыдущему году);</p> <p>3. «Количество субъектов малого и среднего предпринимательства, созданных физическими лицами в возрасте до 30 лет (включительно)», единиц;</p> <p>4. «Количество физических лиц в возрасте до 30 лет (включительно), завершивших обучение по образовательным программам, направленным на приобретение навыков ведения бизнеса и создания малых и средних предприятий», тыс. единиц;</p>

ПРОДОЛЖЕНИЕ ПРИЛОЖЕНИЯ 8

1	2	3
Показатели эффективности реализации программы	<p>5. «Количество физических лиц в возрасте до 30 лет (включительно), вовлеченных в реализацию мероприятий», тыс. единиц.</p> <p>6. «Количество вновь созданных рабочих мест на субъектах малого и среднего предпринимательства, получивших государственную поддержку», единиц;</p> <p>7. «Прирост оборота продукции и услуг, производимых малыми предприятиями и индивидуальными предпринимателями в субъекте Российской Федерации» (в % к предыдущему году в сопоставимых ценах).</p>	<p>5. «Количество физических лиц в возрасте до 30 лет (включительно), вовлеченных в реализацию мероприятий», тыс. единиц</p> <p>6. «Количество вновь созданных рабочих мест на субъектах малого и среднего предпринимательства, получивших государственную поддержку», единиц;</p> <p>7. «Прирост оборота продукции и услуг, производимых малыми предприятиями, в том числе микропредприятиями и индивидуальными предпринимателями в субъекте Российской Федерации» (в % к предыдущему году в сопоставимых ценах).</p> <p>8. Доля организаций, осуществляющих технологические инновации, в общем количестве обследованных организаций, %</p> <p>9. Выручка резидентов технопарка от реализации продукции, услуг, млн. руб.</p> <p>10. Количество поступивших инновационных проектов, претендующих на получение статуса резидента бизнес-инкубатора технопарка, ед.</p>

Источник: составлено автором на основе данных официального портала органов государственной власти Тюменской области <https://admtumen.ru/>

Показатели реализации государственной программы Тюменской области "Развитие малого и среднего предпринимательства" до 2020 года

№ п/п	Наименование показателя, единица измерения	Базовое значение показателя 2014 год (Факт)	Значения показателей			
			2015 год (Факт)	2016 год (Факт)	2017 год (План)	2017 год (Факт ¹)
	1	2	3	4	5	6
	Цель "Повышение роли малого и среднего предпринимательства в развитии конкурентной экономической среды области"					
1.	Количество вновь созданных рабочих мест (включая вновь зарегистрированных индивидуальных предпринимателей) в секторе малого и среднего предпринимательства по Тюменской области (ежегодно), тыс. единиц	2,44	2,07	1,302	0,337-1,0	1,037
	Задача 1. "Содействие развитию субъектов малого и среднего предпринимательства"					
2.	Прирост количества субъектов малого и среднего предпринимательства, осуществляющих деятельность на территории субъекта Российской Федерации, % к предыд. году	2,1	-5,9	6,7	7,3	7,3

¹ Согласно государственной программе Тюменской области "Развитие малого и среднего предпринимательства и научно-инновационной сферы" до 2020 года

ПРОДОЛЖЕНИЕ ПРИЛОЖЕНИЯ 9

	1	2	3	4	5	6
3.	Количество субъектов малого и среднего предпринимательства, созданных физическими лицами в возрасте до 30 лет (включительно), единиц			21	69	77
4.	Количество физических лиц в возрасте до 30 лет (включительно), завершивших обучение по образовательным программам, направленным на приобретение навыков ведения бизнеса и создания малых и средних предприятий, тыс. единиц			0,182	0,688	0,784
5.	Количество физических лиц в возрасте до 30 лет (включительно), вовлеченных в реализацию мероприятий, тыс. единиц			1,147	1,833-2,750	2,955
Задача 2. "Создание условий для повышения объема выпуска конкурентоспособной продукции (работ, услуг) малого и среднего предпринимательства, продвижение ее на внутреннем и внешнем рынках"						
6.	Прирост оборота продукции и услуг, производимых малыми предприятиями, в том числе микропредприятиями и индивидуальными предпринимателями, в субъекте Российской Федерации (в сопоставимых ценах), % к предыд. Году	0,8	0,4*	-10,8*	7,3	7,3

ПРОДОЛЖЕНИЕ ПРИЛОЖЕНИЯ 9

	1	2	3	4	5	6
7.	Количество вновь созданных рабочих мест на субъектах малого и среднего предпринимательства, получивших государственную поддержку, единиц	1802	1204	733	340	625

Источник: [51]

Показатели финансовой государственной поддержки малого и среднего бизнеса в Тюменской области

Наименование органа	2016		2015		2014		Основная форма поддержки
	Общий объем, тыс. руб.	Кол-во, ед.	Сумма поддержки, руб.	Кол-во, ед.	Сумма поддержки, тыс. руб.	Кол-во, ед.	
1. Департамент инвестиционной политики и государственной поддержки предпринимательства Тюменской области	241 667	149	334 878	202	436 521	280	субсидии
2. Департамент АПК по Тюменской области	2 742 150	7 270	1 509 370	2 138	2 810 631	4 433	субсидии
3. Фонд микрофинансирования Тюменской области	292 830	330	156 374	291	225 692	424	микрозаймы
4. Фонд "Инвестиционного агентства Тюменской области"	277 436	27	665 380	64	90 858 633	18	целевой займ
5. Комитет по инновациям	42 000	17	42 000	10	44 080	13	субсидии
Итого	3 596 084	7 793	2 708 003	2 705	3 607 784	5 168	

Источник: составлено автором на основе составлено автором на основе данных официального портала органов государственной власти Тюменской области <https://admtyumen.ru/>

Составляющие параметра устойчивого экономического роста

Наименование	Формула для расчета	База данных
Доля прибыли, реинвестированная в производство	$\frac{\text{стр. 1370}}{\text{Чистая прибыль}}$	Баланс (Форма №1) Отчет о финансовых результатах (прибылях и убытках) (Форма №2)
Рентабельность реализованной продукции	$\frac{\text{Чистая прибыль}}{\text{Выручка}}$	Отчет о финансовых результатах (прибылях и убытках) (Форма №2)
Оборачиваемость собственных оборотных средств	$\frac{\text{Выручка}}{(\text{стр. 1200 н. п.} + \text{стр. 1200 к. п.})/2}$	Баланс (Форма №1) Отчет о финансовых результатах (прибылях и убытках) (Форма №2)
Обеспеченность собственными оборотными средствами	$\frac{\text{стр. 1300} - \text{стр. 1100}}{\text{стр. 1200}}$	Баланс (Форма №1)
Коэффициент текущей ликвидности	$\frac{\text{стр. 1200} + \text{стр. 1170}}{\text{стр. 1500} - \text{стр. 1530} - \text{стр. 1540}}$	Баланс (Форма №1)
Доля краткосрочных обязательств в капитале предприятия	$\frac{\text{стр. 1500}}{\text{Валюта баланса}}$	Баланс (Форма №1)
Коэффициент финансовой зависимости	$\frac{\text{Валюта баланса}}{\text{стр. 1300}}$	Баланс (Форма №1)

Источник: [7].

Оценка эффективности господдержки предприятий АПК Тюменской области, 2016 г.

Наименование предприятий	2016				
	Объем государственной поддержки, тыс.руб.	Товарная продукция сельского хозяйства, тыс. руб.	Затраты на производство валовой продукции, тыс.руб.	Прирост валовой продукции от господдержки, тыс.руб.	Эффективность государственной поддержки
АО "Золотые луга"	10 281,90	2 959 011	2 125 907	14 311	1,392
АО "Тюменский комбинат хлебопродуктов"	303,93	668 970	593 616	343	1,1
АО "Приозерное"	20 225,25	188 096	176 086	21 605	1,1
АО "Тобольский городской молочный завод"	1 709 027	402 786	359 644	1 914 038	1,1
ОАО "Сельскохозяйственная община Пяко-Пуровская"	742,52	3 862	23 914	120	0,2
ОАО "Сельскохозяйственная родоплеменная община Еты-Яля"	846,30	9 650	48 939	167	0,2
ОАО "Мальковское"	2 491,28	112 252	103 673	2 697	1,1
ОАО "Подсобное хозяйство "Заречный"	16 914,62	206 513	201 573	17 329	1,0
ПАО "Птицефабрика "Боровская"	40 405,39	4 094 537	3 099 737	53 373	1,3
ОАО "Совхоз "Червишевский"	17 054,82	159 222	198 147	13 704	0,8

Источник: составлено и рассчитано автором на основе годовых отчетов компаний

Оценка эффективности господдержки предприятий АПК Тюменской области, 2015 г

Наименование предприятий	2015				
	Объем государственной поддержки, тыс.руб.	Товарная продукция сельского хозяйства, тыс руб	Затраты на производство валовой продукции, тыс.руб.	Прирост валовой продукции от господдержки, тыс.руб.	Эффективность государственной поддержки
АО "Тюменский комбинат хлебопродуктов"	5 267,70	734 478	636 397	6 079,6	1,2
АО "Золотые луга"	27 092,79	2 961 438	2 055 866	39 026,7	1,44
АО "Приозерное"	4 095,92	182 527	156 714	4 770,6	1,2
ОАО "Сельскохозяйственная община Пяко-Пуровская"	2 450,62	3 206	22 806	344,5	0,1
ОАО "Сельскохозяйственная родоплеменная община Еты-Яля"	894,39	8 328	49 630	150,1	0,2
ОАО "Мальковское"	2 109,83	106 856	70 096	3 216,3	1,5
ОАО "Подсобное хозяйство "Заречный"	9 499,18	205 404	218 326	8 937,0	0,9
ПАО "Птицефабрика "Боровская"	3 989,03	4 256 422	2 932 010	5 790,9	1,5
ОАО "Совхоз "Червишевский"	4 887,61	167 403	179 931	4 547,3	0,9
АО "Тобольский городской молочный завод"	538 500,00	378 158	330 033	617 023,4	1,15

Источник: составлено и рассчитано автором на основе годовых отчетов компании

Динамика индекса АО "Золотые луга"

Наименование	2011	2012	2013	2014	2015	2016	2017
Доля прибыли, реинвестированная в производство	4,266	4,622	5,615	7,463	5,123	7,255	-5,881
Рентабельность реализованной продукции (продаж)	0,017	0,019	0,019	0,016	0,027	0,022	-0,024
Оборачиваемость собственных оборотных средств	4,280	4,218	4,023	4,109	4,459	4,471	4,465
Обеспеченность собственными оборотными средствами (СОС)	-1,013	-1,364	-1,504	-1,124	-0,854	-0,501	-0,611
Коэффициент текущей ликвидности	1,084	0,902	0,908	0,906	0,952	0,935	0,855
Доля краткосрочных обязательств в капитале предприятия	0,650	0,534	0,517	0,518	0,504	0,548	0,554
Коэффициент финансовой зависимости	0,239	0,216	0,223	0,266	0,344	0,397	0,390
Итого параметр устойчивого экономического роста	-0,053	-0,052	-0,067	-0,068	-0,088	-0,074	-0,073
Рентабельность продаж	1,378	1,535	1,456	1,399	1,440	1,392	1,331
Фондоотдача	15,98	7,807	2,756	2,155	2,500	2,817	2,991
Прирост инвестиционных расходов	0,000	0,339	-0,683	-0,405	-0,729	1,202	0,200
Итого параметр отраслевой специфики	22,01	11,98	4,013	3,015	3,601	3,921	3,981
Итоговый индекс	21,96	11,93	3,946	2,947	3,513	3,846	3,908

Источник: рассчитано автором на основе финансовой отчетности предприятия

Динамика индекса ОАО "Совхоз "Червишевский"

Наименование	2011	2012	2013	2014	2015	2016	2017
Доля прибыли, реинвестированная в производство	3,953	3,924	9,023	20,14	42,35	-25,05	-4,085
Рентабельность реализованной продукции (продаж)	0,226	0,306	0,136	0,062	0,031	-0,051	-0,214
Оборачиваемость собственных оборотных средств	1,190	1,070	0,963	0,943	0,931	0,895	1,113
Обеспеченность собственными оборотными средствами (СОС)	0,886	0,854	0,664	0,836	0,922	0,913	0,876
Коэффициент текущей ликвидности	32,58	19,73	16,38	19,44	24,45	25,43	9,712
Доля краткосрочных обязательств в капитале предприятия	0,015	0,013	0,032	0,025	0,022	0,020	0,058
Коэффициент финансовой зависимости	0,946	0,471	0,880	0,920	0,957	0,957	0,931
Итого параметр устойчивого экономического роста	0,43	0,13	0,36	0,44	0,58	0,52	0,44
Рентабельность продаж	0,98	0,91	0,83	0,92	0,91	0,80	0,78
Фондоотдача	0,55	1,00	0,94	0,92	0,99	1,02	1,30
Прирост инвестиционных расходов	0,00	0,00	-0,20	-0,11	-0,85	4,22	-0,98
Итого параметр отраслевой специфики	0,538	0,001	-0,152	-0,095	-0,773	3,451	-0,998
Итоговый индекс	0,966	0,129	0,209	0,345	-0,196	3,973	-0,554

Источник: рассчитано автором на основе финансовой отчетности предприятия

Динамика индекса ПАО "Птицефабрика Боровская"

Наименование	2011	2012	2013	2014	2015	2016	2017
Доля прибыли, реинвестированная в производство	57,42	27,28	1,24	9,30	15,05	15,56	559,1
Рентабельность реализованной продукции (продаж)	0,01	0,02	0,03	0,04	0,02	0,02	0,00
Оборачиваемость собственных оборотных средств	1,08	1,19	1,22	1,16	1,11	1,01	1,05
Обеспеченность собственными оборотными средствами (СОС)	0,05	0,06	0,00	0,23	0,05	0,46	0,30
Коэффициент текущей ликвидности	1,42	1,55	1,39	3,51	2,29	2,36	3,02
Доля краткосрочных обязательств в капитале предприятия	0,40	0,38	0,48	0,31	0,50	0,32	0,15
Коэффициент финансовой зависимости	0,545	0,556	0,476	0,572	0,471	0,706	0,669
Итого параметр устойчивого экономического роста	0,008	0,010	0,0	0,060	0,010	0,088	0,036
Рентабельность производства	1,20	1,15	1,22	1,40	1,45	1,32	1,21
Фондоотдача	0,61	1,38	1,73	2,08	2,48	2,51	2,40
Прирост инвестиционных расходов	0	2,68	2,80	1,92	-0,47	0,08	7,25
Итого параметр отраслевой специфики	0,731	4,263	5,896	5,566	-1,705	0,279	21,08
Итоговый индекс	0,74	4,27	5,90	5,63	-1,69	0,37	21,12

Источник: рассчитано автором на основе финансовой отчетности предприятия

Динамика индекса ОАО "Мальковское"

Наименование	2011	2012	2013	2014	2015	2016	2017
Доля прибыли, реинвестированная в производство	10,50	9,76	16,96	6,64	6,47	24,98	124,5
Рентабельность реализованной продукции (продаж)	0,19	0,17	0,11	0,24	0,38	0,10	0,02
Оборачиваемость собственных оборотных средств	0,76	0,92	0,76	0,93	0,58	0,53	0,45
Обеспеченность собственными оборотными средствами (СОС)	0,97	0,97	0,96	0,97	0,96	0,97	0,98
Коэффициент текущей ликвидности	34,61	36,33	27,94	39,17	26,10	39,51	55,23
Доля краткосрочных обязательств в капитале предприятия	0,02	0,02	0,02	0,02	0,03	0,02	0,01
Коэффициент финансовой зависимости	0,98	0,98	0,98	0,98	0,97	0,98	0,99
Итого параметр устойчивого экономического роста	0,91	1,08	0,90	1,01	0,99	0,96	0,96
Рентабельность продаж	1,17	1,14	1,09	1,24	1,52	1,08	1,01
Фондоотдача	0,35	0,50	0,54	0,42	0,55	0,50	0,51
Прирост инвестиционных расходов	0,00	-0,79	1,38	0,12	-0,41	-0,56	0,41
Итого параметр отраслевой специфики	0,41	-0,45	0,82	0,06	-0,34	-0,30	0,21
Итоговый индекс	1,58	0,69	1,91	1,30	1,18	0,78	1,22

Источник: рассчитано автором на основе финансовой отчетности предприятия

Динамика индекса ОАО "Сельскохозяйственная община Пяко-Пуровская"

Наименование	2011	2012	2013	2014	2015	2016	2017
Доля прибыли, реинвестированная в производство	2,09	26,92	5,88	-0,19	-0,04	-0,08	-0,06
Рентабельность реализованной продукции (продаж)	1,06	0,06	0,28	-1,52	-6,11	-5,19	-4,82
Оборачиваемость собственных оборотных средств	0,24	0,32	0,32	0,43	0,82	0,92	1,25
Обеспеченность собственными оборотными средствами (СОС)	-0,21	-0,34	-0,51	-1,60	-1,06	-0,46	-2,34
Коэффициент текущей ликвидности	36,26	43,43	43,33	319,0	142,6	86,00	53,26
Доля краткосрочных обязательств в капитале предприятия	0,69	0,73	0,73	0,92	0,91	0,79	0,89
Коэффициент финансовой зависимости	0,31	0,27	0,27	0,08	0,09	0,21	0,11
Итого параметр устойчивого экономического роста	-0,87	-1,42	-2,34	-4,46	-2,19	-2,65	-3,95
Рентабельность продаж	0,13	0,15	0,13	0,11	0,14	0,16	0,17
Фондоотдача	0,19	0,46	0,38	0,38	0,65	1,18	0,79
Прирост инвестиционных расходов	0	0	0	1	0	0	0
Итого параметр отраслевой специфики	0	0	0	0,041	0	0	0
Итоговый индекс	0,19	0,46	0,38	0,38	0,65	1,18	0,79

Источник: рассчитано автором на основе финансовой отчетности предприятия

Динамика индекса ОАО "Сельскохозяйственная родоплеменная община Еты-Яля"

Наименование	2011	2012	2013	2014	2015	2016	2017
Доля прибыли, реинвестированная в производство	7,09	38,67	21,43	6,78	5,07	12,53	-4,91
Рентабельность реализованной продукции (продаж)	0,42	0,05	0,09	0,47	0,54	0,20	-0,50
Оборачиваемость собственных оборотных средств	0,34	0,52	0,55	0,31	0,48	0,61	0,55
Обеспеченность собственными оборотными средствами (СОС)	0,39	-0,15	-1,35	-1,38	-2,01	-1,33	-2,66
Коэффициент текущей ликвидности	25,27	169,5	61,86	231,8	7,73	83,45	118,8
Доля краткосрочных обязательств в капитале предприятия	0,38	0,51	0,71	0,73	0,64	0,62	0,69
Коэффициент финансовой зависимости	0,62	0,49	0,29	0,27	0,36	0,37	0,31
Итого параметр устойчивого экономического роста	2,31	-6,95	-17,77	-60,81	-4,69	-39,93	-92,09
Рентабельность продаж	0,17	0,20	0,21	0,12	0,17	0,20	0,16
Фондоотдача	0,3	0,6	0,3	0,2	0,2	0,2	0,2
Прирост инвестиционных расходов	0	0	1	-0,611	0,579	-0,554	0,8364
Итого параметр отраслевой специфики	0	0	0,063	-0,012	0,023	-0,027	0,023
Итоговый индекс	2,31	-6,95	-17,71	-60,83	-4,67	-39,96	-92,07

Источник: рассчитано автором на основе финансовой отчетности предприятия

План мероприятий по реализации государственной программы

Наименование	«Развитие малого и среднего предпринимательства» до 2020					«Развитие малого и среднего предпринимательства и научно-инновационной сферы» до 2020 года.				
	2017 (план)		2018 (план)	2019 (план)	2020 (план)	2017 (факт)		2018 (план)	2019 (план)	2020 (план)
	тыс. руб.	%	тыс. руб.	тыс. руб.	тыс. руб.	тыс. руб.	%	тыс. руб.	тыс. руб.	тыс. руб.
1	2	3	4	5	6	7	8	9	10	11
Всего расходов	214 278	100	166 409	166 409	166 409	331 883		243 493	186 453	172 049
Внесение имущественных взносов учредителя в Фонд "Инвестиционное агентство Тюменской области" в т.ч.	82 555	39	60 122	60 122	60 122	149 064	45	88 195	52 683	37 359
<i>Возмещение затрат на оплату процентов по займам, предоставленным Фондом "Инвестиционное агентство Тюменской области" за счет кредитный (заемных) средств, обеспечение деятельности по поддержке малого и среднего предпринимательства</i>	67 259	31	56 622	56 622	56 622	61 561	19	49 191	38 897	23 470

ПРОДОЛЖЕНИЕ ПРИЛОЖЕНИЯ 19

1	2	3	4	5	6	7	8	9	10	11
<i>Пополнение Гарантийного Фонда</i>	0	0	0	0	0	64 800	20	15 000	0	0
Пополнение Фонда микрофинансирования	74 627	35	0	0	0	74 627	22	69 737	52 239	52 239
Субсидирование части затрат субъектов малого и среднего предпринимательства, связанных с уплатой первого взноса (аванса) при заключении договора (договоров) лизинга оборудования	40 450	19	96 087	96 087	96 087	58 391	18	40 437	40 449	40 449

Источник: составлено автором на основе данных сайта <https://admtyumen>