

Владимир Александрович ДАВЫДЕНКО¹

Елена Владимировна АНДРИАНОВА²

Елена Павловна ДАНИЛОВА³

Юлия Владимировна УШАКОВА⁴

УДК 316.4

**РАЗВИТИЕ СЕЛЬСКИХ ТЕРРИТОРИЙ
В УРАЛЬСКОМ ФЕДЕРАЛЬНОМ ОКРУТЕ:
СОВРЕМЕННЫЕ ВОСПРОИЗВОДСТВЕННЫЕ ПРАКТИКИ***

¹ доктор социологических наук, профессор,
начальник научно-исследовательского центра,
Тюменский государственный университет
v.a.davydenko@utmn.ru; ORCID: 0000-0001-8389-4254

² кандидат социологических наук, доцент,
заведующий кафедрой общей и экономической социологии,
Тюменский государственный университет;
старший научный сотрудник Западно-Сибирского филиала
Федерального научно-исследовательского социологического центра РАН (г. Тюмень)
e.v.andrianova@utmn.ru; ORCID: 0000-0002-7769-9206

³ кандидат социологических наук, доцент
кафедры менеджмента и бизнеса,
Тюменский государственный университет
e.p.danilova@utmn.ru; ORCID: 0000-0002-8254-2342

⁴ аспирант, Тюменский государственный университет
y.v.ushakova@utmn.ru; ORCID: 0000-0002-6671-6066

* Работа выполнена при финансовой поддержке РФФИ (грант № 20-011-00087
«Институциональные факторы и формы развития сельских территорий»).

Цитирование: Давыденко В. А. Развитие сельских территорий в Уральском федеральном округе: современные воспроизводственные практики / В. А. Давыденко, Е. В. Андрианова, Е. П. Данилова, Ю. В. Ушакова // Вестник Тюменского государственного университета. Социально-экономические и правовые исследования. 2020. Том 6. № 4 (24). С. 28-70.

DOI: 10.21684/2411-7897-2020-6-4-28-70

Аннотация

Статья представляет собой комплексное статистическое и социологическое рассмотрение *актуальных проблем* жителей сельских территорий в Уральском федеральном округе в контекстах изучения их социально-экономических, воспроизводственных и жизненных практик. *Цель исследования* — выявить уровни демографической и социально-экономической самодостаточности жителей сельских территорий Тюменской области (юг, ХМАО, ЯНАО) в сравнении с другими территориями УрФО, на основе данных динамики длинных временных рядов последних двух десятилетий, оценить институциональные драйверы роста в сельском хозяйстве и сравнить их с общероссийскими контекстами.

Как показали наши полевые исследования, проведенные на юге Тюменской области по схемам глубинных интервью и кейсов, среди обнаруженных в ходе экспедиций 2020 г. разных представителей локальных сообществ (крестьян, фермеров, владельцев личных подсобных хозяйств, наемных сельскохозяйственных рабочих, власти, бизнеса, управления/менеджмента, дачников-горожан в деревне) наблюдается очевидное повсеместное ослабление местного самоуправления на уровне сельских территорий; установлены слабые социокультурные связи между различными статусными группами на селе; обнаружены дефициты ментальных и поведенческих паттернов самоорганизации домохозяйств, работающих на земле, различающихся своими субкультурами; выявлено, что сельские самоуправляющиеся сообщества на самом деле почти полностью разрушены, в основном из-за жесткого бюрократического контроля и сверхцентрализации.

В статье продемонстрирована динамика производства продукции сельского хозяйства в УрФО по натуральным показателям. Для выявления того, какие из видов сельскохозяйственной продукции за период 2005-2018 гг. оказали наибольшее влияние на динамику продукции сельского хозяйства всех категорий, была построена регрессия шести рассмотренных регионов для 14 наблюдаемых лет. Проведенный регрессионный анализ показывает специфику развития сельских территорий в УрФО на статистическом уровне, в то время как современные воспроизводственные практики на сельских территориях отражает содержательный анализ кейсов и глубинных интервью в ходе наших экспедиций 2020 г.

Научная новизна: впервые применены «жесткие» (статистические оценки развития сельских территорий в Уральском федеральном округе) и «мягкие» (глубинные интервью и анализ кейсов) методы исследования современных воспроизводственных практик на сельских территориях.

Ключевые слова

Институциональные факторы и современные формы развития сельских территорий, экономическая социология крестьянства, маргинальность села по отношению к городу и государству, локальные сообщества сельских территорий.

DOI: 10.21684/2411-7897-2020-6-4-28-70

Введение

Актуальность исследования обусловлена тем, что современная теория и практика развития сельских территорий основаны в целом на институциональных механизмах реализации особых интересов сельского населения различных социальных групп, которые представляют собой весьма разрозненные и противоречивые структурные и функциональные компоненты обеспечивающих подсистем жизнедеятельности этих групп, имеющих в то же время объединяющую основу в силу их проживания на тех или иных локализованных территориях. Вместе с тем наблюдаются разрывы и аномалии в развитии сельских территорий в России, обусловленные тем, что их товарная продукция сосредоточена по размерам в основном в двух типах хозяйств: значительная часть — в мельчайших хозяйствах населения (около 35%), остальная — в крупнейших хозяйствах (с выручкой более \$5 млн), доля которых в общей стоимости товарной продукции в России составила 53% [95, с. 5].

Между этими полюсами мельчайших и крупнейших сельских хозяйств зияют провалы и «черные дыры», в которых «исчезают» громадные объемы редких ресурсов — неидентифицируемые и никак и нигде практически не востребованные. *Актуальность* рассматриваемой тематики вызвана также и тем, что российское сельское хозяйство демонстрирует свой рост не только в последнее десятилетие, но и в условиях падения темпов ВВП России в целом. Сельскохозяйственное производство привлекает к себе внимание также и в связи с тем, что, когда другие бизнесы стали интенсивно рушиться, оно в современную «коронавирусную» эпоху показывает существенный рост. Так, на момент написания этой статьи, по данным Министерства сельского хозяйства РФ, зерновые и зернобобовые культуры были обмолочены с площади 46,3 млн га, или 98,8% уборочной площади, намолочено 137,3 млн тонн зерна при урожайности 29,7 ц/га (ход уборочной кампании — 2020 в РФ по областям на 25 ноября 2020 г.), что стало первым по величине в истории России урожаем зерна после рекордных 135,5 млн тонн в 2017 г. [90, 91].

Рост сельского хозяйства России в последние годы обеспечивался многими различными факторами, среди которых важное место занимают институциональные основы, которые были заложены аграрной реформой 1990-х гг. Институциональные начала фундаментальных изменений в сельском хозяйстве были направлены на то, что земля и имущество каждого колхоза и совхоза передавались в собственность работников и пенсионеров данного хозяйства. Нормы и правила реформирования получаемой собственности создавали институциональные условия для перехода земли и имущества от менее эффективных к более эффективным собственникам, с учетом территориальной рассредоточенности производственных объектов и земельных участков.

Как показал Марк Грановеттер, если экономический институт объяснять с теоретической точки зрения в терминах той проблемы, для решения которой он «должен» эволюционировать, то в рамках сравнительной статистики равновесных состояний мы видим только фрагмент его «адаптивной истории» (“adaptive

stories”). Изучать же экономическую динамику после того, когда этот институт был фактически создан и функционировал с течением определенного времени — этот аргумент предполагает, что система и в предшествующие моменты, и в настоящее время находится в равновесии, несмотря на то, что развивающийся институт не может выявить сразу путем эмпирической проверки, какую проблему он развил с тем, чтобы ее решать. Эта объяснительная стратегия обычно подкрепляется явной или неявной ссылкой на механизмы отбора, показывающие, что единицы, неспособные решить экологическую или средовую проблему, всегда отходят на второй план, и остаются только те, которые имеют наблюдаемое институциональное решение [106, с. 6-7]. Другими словами, когда мы анализируем длинные экономические ряды статистических фактов, мы должны понимать, что за той или иной динамикой цифр скрываются институциональные решения, которые «не видны» на уровне статистических показателей, и которые можно «увидеть» посредством иных методов замеров. В нашем случае эти замеры идентифицируются методами глубинных интервью и других нарративных исследований, обрабатываемых с помощью типологического анализа. Механизмы институционального отбора показывают, что те единицы, которые не способны решить проблему, обычно перестают далее как-то обнаруживаться, исчезают с арены действия, и остаются только те, которые имеют наблюдаемое институциональное решение (даже в тех случаях, если происходит «негативный отбор»). Классическое изложение этого аргумента содержится в очень влиятельной статье Милтона Фридмана 1966 г. «Методология позитивной экономики» [105, с. 3-16], чей сокрушительный аргумент развился в экономике в идею о том, что нерешенные проблемы представляют собой возможность получения прибыли (profit), и такие возможности будут всегда использоваться рациональными индивидами (rational individuals). Все неэффективности должны устраняться арбитражем, и часть риторики современной экономики заключается в хорошо известном афоризме: «Вы не найдете долларовых купюр, лежащих на улице» [106, с. 7]. Здесь имеется в виду именно то, что замотивированные рыночные агенты будут ориентироваться на реальный финансовый результат и не будут «просто так» терять свои редкие ресурсы. Как показывают динамические ряды, институциональные решения в долгосрочном периоде сводятся именно к тому, что люди либо активно «убегают» с данных территорий (что особенно явно видно на примере Курганской области), либо активно «воспроизводятся» на конкретной территории (что особенно явно видно на примере Тюменской области).

Как показал в своих фундаментальных исследованиях на проводившемся в ТюмГУ весной 2018 г. цикле научных семинаров по мировому развитию сельского хозяйства профессор из Университета Миннесоты, кафедры сельского хозяйства и прикладной экономики Уильям Майерс (William Meyers, University of Minnesota, Department of Agricultural and Applied Economics, Columbia, United States), всякую эволюцию земледельческой, сельскохозяйственной и сельской политики любой страны или региона мира нужно рассматривать в глобальном

контексте, а именно в сравнении опыта широкого круга стран и регионов на основе понимания роли истории, культуры, политики и технологии в сравнительно длительной динамике. В методологическом плане каждое из этих обоснований — теоретические, культурные, социальные, экономические, политические основы фермерской и сельской деятельности — приводит к пониманию различных целей и разнообразных инструментов, используемых в институциональной логике их развития. По убеждению У. Майерса (с коллегами), как и большинство любых правильных стратегий, сельскохозяйственная и сельская эффективные политики формируются процессами коллективного выбора в рамках особого институционального контекста страны, региона, области, сопряженного с конкретными социально-экономическими условиями. Во всех без исключения странах мира аграрная политика развивалась параллельно с индустриализацией с целью наибольшего сосредоточения внимания на отраслевых вопросах и конкурентоспособности сельского хозяйства и агробизнеса. Политика в области сельского хозяйства и сельских районов становилась всё более четкой и прозрачной, поскольку сельское население стало менее связанным с сельским хозяйством. Силы глобализации в последнее время привели к всеобщему росту интереса национальных политиков к международным силам и внутренней сельскохозяйственной политике. Как четко и внятно доказал У. Майерс (с коллегами), для поддержки политического вмешательства в сельскохозяйственную и сельскую экономики во всём мире используется широкий спектр аргументов, связанных с экономической эффективностью, национальной и продовольственной безопасностью, здоровьем, экологической устойчивостью, справедливостью, сохранением культуры и социальной стабильности, со стимулированием процессов формирования благоприятных условий жизнедеятельности самых разных статусных групп населения [108, с. 2]. Характеризуя основные факторы замедления потребления и спада сельского производства в 1990-х гг. в России, У. Майерс подчеркнул, что крах сельского хозяйства в СССР была вызван чрезмерным и расточительным использованием кормов, и в рыночную эпоху избытки перепроизводства были резко сокращены рыночными силами, которые рационализировали использование зерна, в то время как снижение цен и реструктуризация фермерских хозяйств сократили сельское производство, делая его в целом эффективным, причем рост потребления продуктов питания в остальном мире в этот же период существенно не снижался [107].

По итогам научного семинара под руководством проф. Натальи Ивановны Шагайды 10 мая 2018 г., актуальными в сельском хозяйстве России являются институциональные компоненты аграрных структурных изменений, связанные с соотношением крупных и малых форм сельского производства. Главным генератором изменений в сельском хозяйстве России, современных многообразных и неоднозначных трансформаций, как показала развернувшаяся дискуссия, оказался феномен агрохолдинга [44, с. 102]. «Агрохолдинг — это группа юридически самостоятельных сельскохозяйственных, перерабатывающих и обслуживающих организаций, контрольные (наибольшие) вклады в уставные капи-

талы которых принадлежат одному лицу (головной организации, собственнику), управляющему (организующему управление) деятельностью группы» [1, с. 7].

При образовании агрохолдинга на селе присутствуют положительные и отрицательные с этим связанные моменты. С одной стороны, для квалифицированных рабочих создаются новые рабочие места, а местной молодежи, желающей добросовестно трудиться и зарабатывать, предоставляется возможность освоения нужных профессий и учебы в вузе. С другой стороны, есть много селян, которые являются неквалифицированными, не прилежными и пьющими, и в этих условиях они остаются без работы, что в свою очередь неизбежно приводит к различным формам асоциального поведения, проявлению социальных конфликтов. В конечном итоге выталкивает «на обочину жизни» множество людей низких децильных групп, экономическое поведение значительной части которых в ином случае можно было бы сохранить в пределах допустимых социальных норм. При этом на селе уменьшается занятость населения. По сравнению с городом, в сельской местности относительно низкий уровень качества жизни, и отток населения вызван как традиционной спецификой, так и особыми социокультурными нормами групп населения, проживающих на локализованных сельских территориях.

Согласно глубоко профессиональному мнению З. И. Калугиной, «наиболее эффективными стали агрохолдинги с иностранным участием, уровень рентабельности производства которых вдвое превышал средний уровень по крупным и средним российским сельскохозяйственным организациям (26%). Малоэффективны — государственные агрохолдинги (средняя рентабельность 4%). Муниципальные агрохолдинги вообще убыточны (-12,5%). Несмотря на все усилия сельскохозяйственных организаций, им не удалось преодолеть разрушительных последствий рыночных аграрных реформ. Вместе с тем, Россия может стать крупнейшим производителем зерна в мире. Многоукладная структура аграрной экономики создает предпосылки для эффективного использования имеющихся природных, трудовых и материальных ресурсов» [35, с. 128-132].

Известно, что концерн BASF насчитал в России 127 агрохолдингов, согласно формальному их определению, хотя в этом списке имеются клиенты самого концерна BASF, многие из которых агрохолдингами не являются [41, с. 123].

После публикаций С. Ю. Барсуковой с ее легкой руки к термину «агрохолдинги» приклеился ярлык «олигархозы»; она мотивировала свою негативную позицию по отношению к ним конкретно тем, что целая совокупность факторов — отсутствие доверия между контрагентами, низкая культура контрактных отношений, катастрофическое падение человеческого капитала на селе — приводят к попыткам создать на селе самодостаточную монопольную «бизнес-империю» [3, с. 63-74].

Эту же позицию разделяет А. Г. Эфендиев (с коллегами) [102, 104], утверждая на основании собранных эмпирических данных жителей Белгородской области, что институционально-практическая среда развития современных сельских жителей носит крайне противоречивый и конфликтный характер. По его достаточно взвешенному и очень ценному мнению, с одной стороны, про-

изошло упразднение колхозов, приватизация колхозных земель и имущества, на основе чего сформировалась рыночная среда, структурными элементами которой стали вертикально-интегрированные агропромышленные комплексы (АПК), фермерство и личные крестьянские хозяйства. Утвердившийся новый порядок жизни на селе обусловил рост понимания личной ответственности за свое благополучие, значимости позитивного общественного мнения по отношению к личному успеху, подозрительности по поводу успеха других и ощутимого снижения патерналистских установок. С другой стороны, сами по себе достиженческие установки, не подкрепленные этическими нормами, привели к крайним проявлениям индивидуализма и активности, достаточно сомнительной в нравственном отношении. Исследования А. Г. Эфендиева (с коллегами) выявили рост поддержки нравственно сомнительных образцов поведения и то, что новые институты хозяйственной деятельности подспудно привнесли в жизнь села социальные практики и явления псевдорыночного, псевдоконкурентного характера, затрудняя или деформируя массовые проявления личной инициативы, не способствуя или деформируя развитие деловой и гражданской активности, предприимчивости. Выявленные в этом исследовании негативные тенденции в предпочтениях сельских жителей в отношении тех или иных нравственных правил за прошедшие 10-15 лет интенсивно развиваются под влиянием социальной практики. Сельские жители ежедневно сталкиваются в своей деятельности с разными формами вымогательства, бюрократизма, коррупции, блага, они вынуждены «хитрить» перед закупочной компанией, «быть лояльными» к налоговым органам, обходить моральные правила и правовые нормы, что в целом формирует нравственный и правовой нигилизм жителей сельских территорий [104, с. 99-109].

Многие исследователи — теоретики и практики, ссылаясь на аргументацию о том, что, как правило, субсидии выделяются начинающим фермерам, бедным, маленьким хозяйствам, с целью их удержания на территории региона, обеспечивая потребность этого региона в рабочих местах, делают акцент на то, что совершенно наоборот происходит в России: государство обеспечивает субсидиями крупный бизнес, а мелкий и средний не выживает в таких условиях, и именно по этой причине в России сегодня сложилось очаговое развитие сельского хозяйства, характеризующееся особой своей спецификой сельских территорий.

Методы и материалы

Обзор литературы

В обзоре литературы, который кратко объясняет состояние изученности основных вопросов, поднимаемых в нашей статье, важно указать на весьма значимый научный семинар, посвященный методическим подходам и оценке структурных изменений в сельском хозяйстве, который прошел под руководством директора Центра агропродовольственной политики ИПЭИ РАНХиГС при Президенте РФ проф. Н. И. Шагайды 10 мая 2018 г. и на котором были продемонстрированы

особенности методологии и результаты исследований в этой области, позаимствованные, в частности, и для данной статьи. Изучение структуры сельского хозяйства «начинается со статистики», то есть с «хороших данных и длинных рядов»; «нужно смотреть и на номенклатуру производства (что мы производим), и на структуру (сколько производим, куда идут посевные площади)» [44, с. 104]. К сожалению, ограниченные по объему рамки данной статьи не позволяют применить здесь полный арсенал научных средств, который был представлен на этом научном семинаре для стран СНГ. Мы в данной статье решили ограничиться показателями динамики численности сельского населения (городского — для сравнения) жителей сельских территорий Тюменской области (юг, ХМАО, ЯНАО), Курганской, Челябинской и Свердловской областей, составляющих макрорегион Уральского федерального округа (УрФО), ключевыми показателями товарной и денежной сельскохозяйственной продукции.

Научная традиция применения «жестких» статистических методов в анализе разнообразных данных регионального и, в частности, сельскохозяйственного развития имеет свою достаточно давнюю историю в экономических, социологических и менеджеральных науках. Статьи по этому поводу представлены в публикациях Е. Г. Амницы (с коллегами), где развиваются новые научные подходы к изучению региональной социэкономике [2]; В. С. Бондаренко и Д. А. Шишкиной, которые оценивают саму необходимость и направления государственной финансовой поддержки сельхозпредприятий российского АПК [7]; Е. Н. Белкиной (с коллегами), поднявших актуальную тему постановки и решения проблем развития и самореализации человеческого капитала сельских территорий [4]; С. Вегрена и И. В. Троцук, показавших парадоксы развития личного подсобного хозяйства в современной России [10]; Л. И. Власюк и П. В. Строева, предложивших методику определения уровня развития человеческого капитала и его дифференциации в регионах России [13]; З. А. Воитлевой, описавшей развитие многоукладности в сельском хозяйстве в региональных аспектах [14]; Я. В. Ворониной, показавшей экономические результаты предпринимательской деятельности фермерских хозяйств на примере Уральского федерального округа [15]; И. А. Ганиевой, разработавшей актуальную тему цифровой трансформации сельского хозяйства России для ситуаций консолидации государства и агробизнеса [16]; И. И. Дзудцовой, показавшей ключевые моменты развития агрохолдингов в России [21]; А. Ф. Дорофеева, предложившего стратегии инновационного развития человеческого капитала аграрного сектора России [24]; А. И. Добруновой, широко представившей европейские приоритеты в управлении развитием сельских территорий [22]; В. А. Зальцмана, рассмотревшего вопросы экономической нецелесообразности создания агрохолдингов в АПК Уральского федерального округа [26]; Н. В. Зубаревич, представившей целый цикл своих оригинальных научных работ относительно «бремени регионов» [27-30, 39, 63]; З. И. Калугиной относительно парадоксов аграрной реформы в России, итогов рыночной трансформации аграрного сектора России, описавшей сельское предпринимательство в современной России с точки зрения

старых и новых форм, многоукладность аграрной экономики в контексте рационального использования ресурсов [32-36]; К. П. Каменевой и Н. И. Леонова, которые разрабатывают тему человеческого капитала аграрного сектора экономики, выявляя особенности оценки и направления развития [37]; Ю. И. Колосковой, которая, в свою очередь, представила методики оценки человеческого капитала для сельских территорий [41]; Ю. И. Колосковой и Н. С. Бордаченко, которые развивают концепт человеческого капитала как фактора устойчивого развития сельских территорий [40]; А. И. Костяева, представившего концептуальные подходы к развитию сельских территорий с учетом европейского опыта [42]; О. П. Коробовой, оценившей устойчивое развитие сельских территорий с точки зрения гаранта национальной безопасности России [43]; Э. Н. Крылатых (с соавторами), давших взвешенные оценки структурных изменений в сельском хозяйстве, предложивших методические подходы и планируемые реальные результаты [44]; О. Э. Курбановой, показавшей примеры зарубежного опыта кредитования сельскохозяйственного производства и перспективы его применения в России [45]; О. Н. Кусакиной (с соавторами), показавшей влияние человеческого капитала на развитие сельских территорий [46]; Е. Ю. Лаловой, определившей особенности формирования и использования человеческого капитала в сельском хозяйстве Омской области [47]; Н. В. Латовой, давшей оценку современных российских рабочих сквозь призму теории человеческого капитала, что достаточно интересно и важно в сравнении с характеристиками сельскохозяйственных работников [48]; Р. Т. Латыпова (с соавторами), предложившего концепцию эффективности поддержки крестьянских (фермерских) хозяйств в регионе [49]; Д. А. Логиновой и А. С. Строкова, разработавших институциональные вопросы устойчивого развития сельских территорий России [51]; Е. А. Матушевской и О. С. Очердниковой, проводивших диагностику состояния и тенденций развития сельского хозяйства Российской Федерации в региональных аспектах [53]; А. С. Мельниковой, определившей социальные проблемы сельского населения Новосибирской области и показавшей пути их решения в представлениях местных жителей [54]; В. Н. Минаева, рассмотревшего роль агрохолдингов в развитии экономик регионов России [55]; А. Г. Мокроносова (с коллегами), представившего условия и факторы роста производительности труда в аграрном секторе Свердловской области [56]; Н. Н. Огарковой, разрабатывающей очень актуальную тему совершенствования государственной поддержки кредитования в сельском хозяйстве [59]; Е. В. Потапцевой (с коллегами), проводившей эмпирический анализ региональных моделей сельского хозяйства в России [65]; А. Л. Пустуева (с коллегами), представившего новые зарубежные модели формирования человеческого капитала аграрной сферы и алгоритмы их использования [66]; Д. Ю. Самыгина и Н. Г. Барышникова, которые на менеджеральном уровне изучали стратегирование эффективной структуры субсидирования фермеров [68]; Л. В. Скульской и Т. К. Широковой, выявивших современные условия развития сельских территорий [69]; В. Н. Стегния, показавшего перспективы сельских поселений на территории Лысьвенского административного округа Пермского

края на уровне оценок и мнений [75]; В. И. Тихия и С. С. Иванова, выявивших детерминанты обеспечения устойчивого социально-экономического развития сельских территорий на уровне региона [76]; Е. И. Тихонова, определившего сущностные свойства человеческого капитала и организации воспроизводственных процессов [77]; А. В. Тихоновой, изучившей нюансы «фондового» кредитования и представившей его как достаточно эффективный инструмент государственной поддержки аграриев [78]; разработки Ж. Т. Тощенко и П. П. Великого, показавших и оценивших основные смыслы жизненного мира сельских жителей [79]; Е. Ф. Троицкого, представившего новую реформу политики сплочения Европейского Союза в сельской местности [80]; И. В. Троцук (с коллегами), давшей свои новые трактовки и способы измерения продовольственной безопасности в современной России, описав как дискурсивные, так и реальные противоречия [82]; цикл научных работ В. Я. Узуна и Н. И. Шагайды по аграрной реформе в постсоветской России, ее механизму и результатам, оценке влияния институциональных и структурных изменений на развитие аграрного сектора России [84-86]; С. В. Уставщиковой, разрабатывавшей социэкономiku с точки зрения решения проблем регионального развития [87]; Н. И. Шагайды, разрабатывающей самые современные подходы к оценке размеров агрохолдингов в России [93]; Н. И. Шагайды и В. Я. Узуна, определяющих в циклах своих аналитических работ драйверы роста и структурных сдвигов в сельском хозяйстве России, новые тенденции развития и основные вызовы аграрного сектора России [94-95]; В. П. Шеломенцевой и А. Р. Солтангазинова, выявивших особенности политики развития сельских регионов в странах Европейского Союза и факторов адаптации этого опыта в Казахстане [98]; О. В. Шумаковой и О. Н. Крюковой, оценивших детерминанты устойчивого развития аграрного производства хозяйствующих субъектов в Омской области [100]; А. А. Шутькова (с коллегами), оценивших целесообразность и возможности развития сельхозпроизводства в регионах России [101], и многих других российских авторов.

Кроме «жестких» статистических методов, авторы статьи использовали «мягкие данные», в том числе полученные в ходе собственных качественных интервью, которые сопровождалась полевыми экспедициями летом 2020 г. по селам и деревням юга Тюменской области, когда пандемия коронавируса еще не так сильно свирепствовала, как это происходит сейчас, в ноябре 2020 г. [20]. Фундаментальные статьи по этому поводу в тематике сельских хозяйств, сельских территорий и крестьяноведения, понимаемого как научное направление на стыке антропологии, истории, социологии, экономики и других поведенческих и гуманитарных наук, изучающее крестьян, сельский образ жизни, модели аграрного развития, в основе методологии которой лежит представление о крестьянстве как особом социальном слое и типе хозяйства (в контексте «моральной экономики»), особом образе жизни и мировосприятия, представлены ведущими российскими учеными: Л. А. Беляевой, оценившей социальные эффекты и перспективы отношений собственности в современной России [5]; О. Б. Божковой и И. В. Троцук, которые при описании тенденций развития

сельских районов России реинтерпретировали постановки исследовательских задач и результаты повторных кейс-стади [6]; Г. В. Бражника и Н. В. Шевченко, выявивших факторы риска при формировании социального капитала на селе [8]; Г. В. Бражника (с коллегами), разработавшего концепцию условий формирования и воспроизводства социального капитала сельских жителей [9]; П. П. Велюкова и Н. А. Лучкова, описавших парадоксы репродукции ресурсов жизни села [11]; В. Г. Виноградского, представившего крестьянский мир в дискурсе поколенческой печали [12]; Л. Гранберга, проведшего сравнительный анализ структурных изменений в сельской местности для двух различных типов общества — России и Финляндии [19]; Б. З. Докторова и А. М. Никулина, дискутировавших по ключевым позициям в интервью для оценки научной деятельности Теодора Шанина, открывшего крестьяноведение в России [23]; Ю. А. Дроздовой, предложившей авторский вариант основных методологических подходов в исследовании региона [25]; цикл работ Н. В. Зубаревич с интригующими названиями типа: «Губернаторы стали козлами отпущения», «Есть понимание чудовищных политических рисков», «Регионам в этот ковидный кризис сильно помогли», «Москве — всё, регионам остатки: как сверхцентрализация мешает России», схватывающих самую суть региональных политик в авторском понимании: взгляд на сельские территории «сверху-внизу» — из федерального центра и из крупных городов [29, 30, 39, 63]; И. В. Игнашкиной и Е. В. Коваленко, показавших формирование и использование человеческого капитала в аграрном секторе экономики [31]; В. К. Ковальчук, раскрывшей на уровне социологического анализа проблему социальной несправедливости в сельской местности [38]; А. И. Латышевой (с коллегами), попытавшейся выявить и показать формирование механизмов мотивации труда в сельской местности [50]; А. П. Мансурова (с коллегами), представившего зарубежный опыт развития крестьянских (фермерских) хозяйств [52]; В. Г. Новикова, оценившего сельскую социологию в России, ее социальное пространство, предметную специфику, генезис [57]; М. С. Оборина, представившего новый концепт перспектив развития сельскохозяйственных услуг Сибирского федерального округа [58]; О. А. Пашкевич и В. О. Лёвкиной, показавших зарубежный опыт развития сельских территорий [61]; Н. М. Плискевич, раскрывшей актуальнейшую тематику архаичного патернализма как органической части системы «власть — собственность» [62]; Н. Е. Тихоновой и А. В. Каравай, показавших состояние, динамику и факторы человеческого капитала российских рабочих, что имеет очень важное значение для сравнения с сельскохозяйственными работниками и позволяет понять падение ценности профессионализма и депрофессионализацию не только промышленных рабочих, но и других российских работников, в частности и особенно сельскохозяйственных [79]; И. В. Троцук, справедливо считающей, что поиски «лучшего мира» должны опираться на доскональное знание географии [82]; М. Д. Шарыгина, описывающего тернистый путь развития и контуры «будущей науки» — общественной географии России, что имеет значение для понимания современной сельской социологии [96, 97];

С. С. Шибяевой (с соавторами), представляющей комплексный подход для понимания сущности сельских территорий [99]; А. Г. Эфендиева (с коллегами), представляющего комплексный анализ развития хозяйственной деятельности и социальной организации сельской жизни крестьянства Белгородской области в 2000-2013 гг. и роль социальных институтов в социальных изменениях сел на примере опыта их анализа в Белгородской области [102-104].

Методология анализа

Столь обширное описание новых идей и научных подходов было необходимо для того, чтобы на основе объяснения состояния изученности поднимаемой нами в статье научной проблемы показать нерешенные проблемы, основные достижения, особенности методологии и результаты проведенных в данной области исследований, также предложить и альтернативные варианты, обоснованные нашими коллегами, и на этой взаимосвязанной эмпирической и концептуальной основе выразить свою собственную научную логику и наше собственное движение исследований в данной области, а также очертить предполагаемое место этой статьи в потоке других научных работ. В данной статье приводятся результаты интервьюирования руководителей и представителей районных администраций, глав сельских поселений, собственников и руководителей (менеджеров) сельскохозяйственных предприятий (фирм и ферм), членов областного правительства, областных и районных законодательных собраний (дум), расположенных на обследуемых сельских территориях юга Тюменской области летом 2020 г. База полученных данных включает 50 расшифрованных транскрибированных глубинных интервью. Тем самым, в статье используются «мягкие методы анализа данных». Кроме того, здесь приводятся статистические данные длинных периодов и их анализ, что подпадает под методологию исследования «жестких методов анализа данных». В этом разделе используются значительные массивы данных, часть из которых являются малоизвестными, что особенно важно для наших эмпирических исследований. Авторы статьи объясняют источники данных, их природу, методологию сбора и формирования, с учетом оценки надежности и представительности, выявляют потенциальные ошибки, которые могут быть связаны с их измерением или сбором.

Данные

Представление эмпирических результатов начинается с описательных статистик, которые показывают структурные изменения в сельском хозяйстве всех областей Уральского федерального округа по демографическим признакам за последние 20 лет, динамику производства продукции сельского хозяйства в УрФО по натуральным показателям за последние 14 лет.

На рис. 1-4 представлена динамика численности городского и сельского населения в регионах Уральского федерального округа: Тюменской области (Тюменская область без автономных округов, Ханты-Мансийский округ — Югра (ХМАО), Ямало-Ненецкий автономный округ), Курганской, Свердловской и Челябинской областей (тыс. человек на конец года).

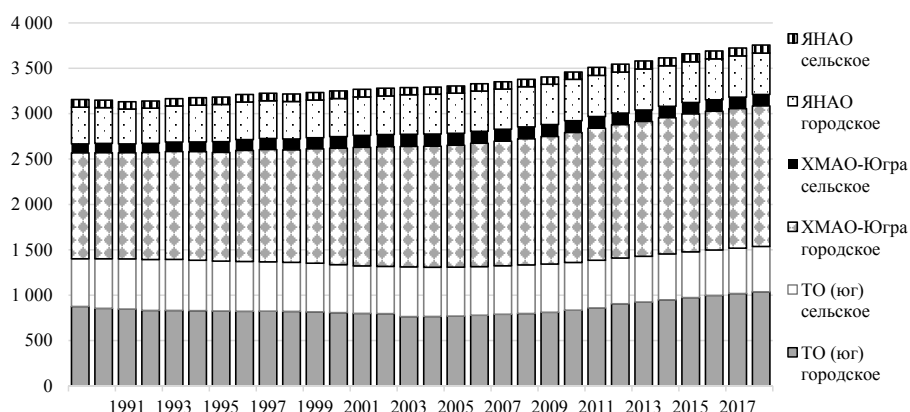


Рис. 1. Сравнительная динамика численности населения Тюменской области (ТО (юг)), Ханты-мансийского автономного округа-Югры (ХМАО-Югра) и Ямало-Ненецкого автономного округа (ЯНАО), тыс. человек на конец года, 1990-2019 гг.

Источник: составлено авторами на основе [70, с. 98; 71, с. 113-116; 72, с. 103; 92].

Fig. 1. Comparative dynamics of the population of the Tyumen Region (ТО (юг)), Khanty-Mansiysk Autonomous Area — Yugra (ХМАО-Югра) and Yamalo-Nenets Autonomous Area (ЯНАО), thousand people at the end of the year, 1990-2019

Source: compiled by the authors using [70, p. 98; 71, p. 113-116; 72, p. 103; 92].

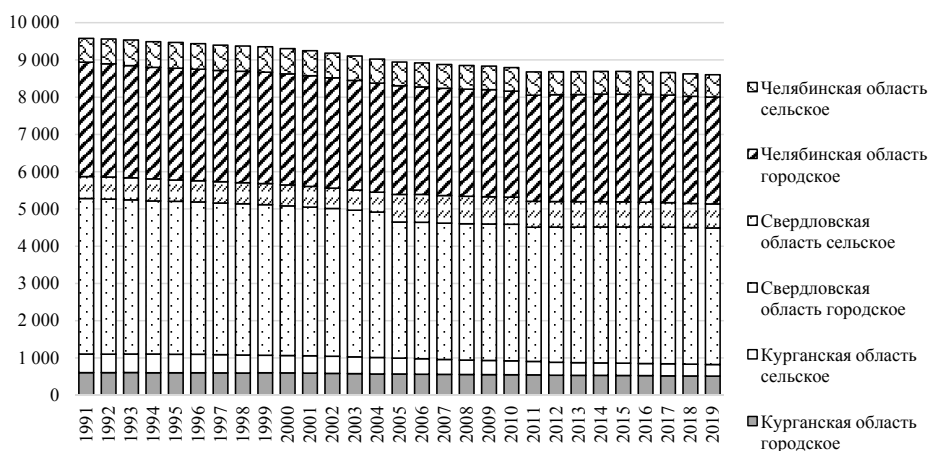


Рис. 2. Динамика численности населения Курганской, Свердловской и Челябинской областей, тыс. человек на конец года, 1990-2019 гг.

Источник: составлено авторами на основе [67; 73, с. 10; 74, с. 67; 89].

Fig. 2. Dynamics of the population of the Kurgan, Sverdlovsk, and Chelyabinsk Regions, thousand people at the end of the year, 1990-2019

Source: compiled by the authors using [67; 73, p. 10; 74, p. 67; 89].

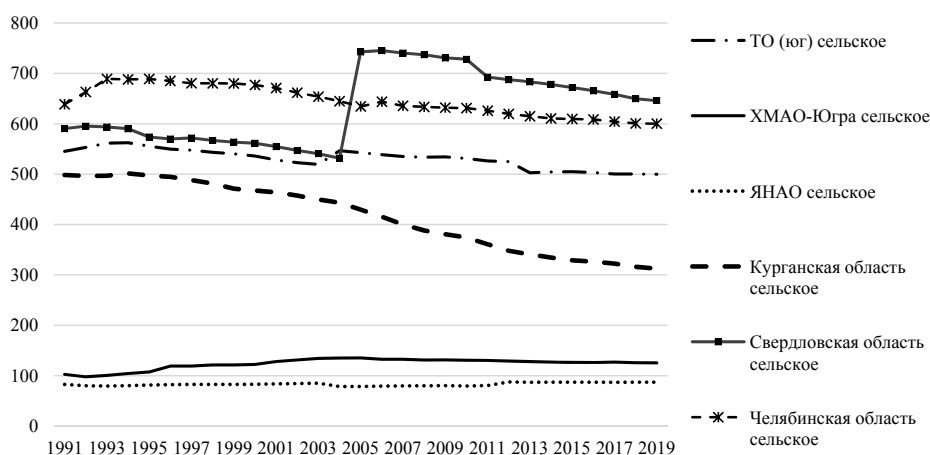


Рис. 3. Сравнительная динамика численности населения Тюменской, Курганской, Свердловской и Челябинской областей, тыс. человек на конец года, 1990-2019 гг.

Источник: составлено авторами на основе [67; 69, с. 98; 70, с. 113-116; 71, с. 103; 73, с. 10; 74, с. 67; 89].

Fig. 3. Comparative dynamics of the population of the Tyumen, Kurgan, Sverdlovsk, and Chelyabinsk regions, thousand people at the end of the year, 1990-2019

Source: compiled by the authors using [67; 69, p. 98; 70, p. 113-116; 71, p. 103; 73, p. 10; 74, p. 67; 89].

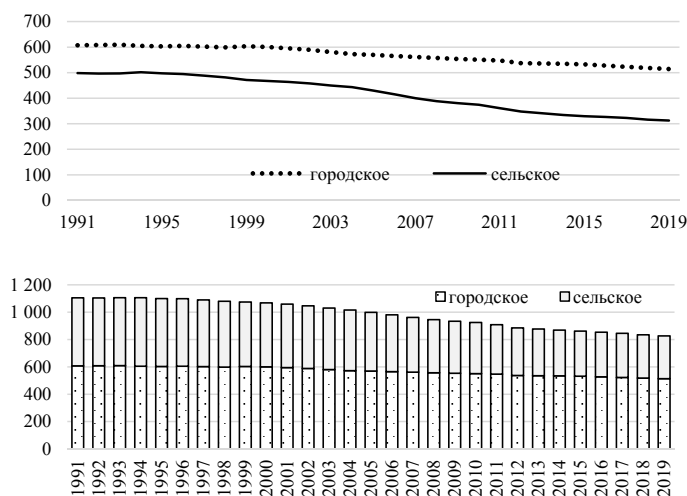


Рис. 4. Динамика численности городского и сельского населения Курганской области, тыс. человек на конец года, 1990-2019 гг.

Источник: составлено авторами на основе [73, с. 10; 89].

Fig. 4. Dynamics of the urban and rural population of the Kurgan region, thousand people at the end of the year, 1990-2019

Source: compiled by the authors using [73, p. 10; 89].

Таким образом, с 1990 по 2019 г. сельские поселения на юге Тюменской области стабильно варьируются в пределах средневзвешенного показателя 525 тыс. чел.; в Ханты-Мансийском автономном округе (ХМАО) отмечается прирост сельского населения от средневзвешенного показателя 100 тыс. чел. в начале изучаемого периода до 125 тыс. чел. в конце; в Ямало-Ненецком автономном округе отмечается прирост сельского населения, который составляет средневзвешенный показатель 80 тыс. чел. в начале изучаемого периода и 87 тыс. чел. в конце.

Для сравнения: в Курганской области аналогичные статистические показатели по сельскому населению: 490 тыс. чел. в начале изучаемого периода и 320 тыс. чел. в конце — очевидный его отток, в Челябинской области 680 тыс. чел. в начале изучаемого периода и 610 тыс. чел. в конце — тоже его отток, в Свердловской области 590 тыс. чел. в начале изучаемого периода и 650 тыс. чел. в конце — приток сельского населения.

На рис. 4 отчетливо видна динамика падения населения Курганской области — как сельского, так и городского.

На наш взгляд, «картинки», полученные методом трансформации табличных данных в рисунок (статистический пакет Excel), понятны, удобны для чтения, содержат наглядные оценки значимости вектора демографического движения той или иной сельской территории.

Результаты исследования

Анализ динамики основных показателей продукции сельского хозяйства в УрФО

Анализ динамики основных показателей продукции сельского хозяйства в УрФО представлен на рис. 5-11, все данные есть в соответствующих статистических справочниках Росстата (см. [88]).

Если рассматривать продукцию сельского хозяйства в действующих ценах (без учета инфляции) с 2005 по 2018 г., то можно сперва подумать, что ее объем растет (рис. 5).

Существенно выросло производство сельского хозяйства в рублевом выражении в Челябинской области. Так, в Свердловской, Тюменской и Курганской областях темпы прироста существенно ниже.

Сами посевные площади за последние 14 лет практически не изменились (рис. 6). Наибольшие площади имеет Челябинская область, далее идут Курганская, Тюменская и Свердловская области. Структура посевных площадей также изменилась мало (рис. 7). Так, доля площадей зерновых и зернобобовых культур на рассматриваемый период практически не изменилась (рис. 7). Наиболее высока эта доля в Курганской и Челябинской областях.

Однако, если рассмотреть производство зерна в весе (после доработки), то прирост выглядит уже не столь оптимистично (рис. 8). Прирост производства зерна в весе (после доработки) в абсолютном выражении наблюдался только в Челябинской и Курганской областях. В Тюменской и Свердловской областях

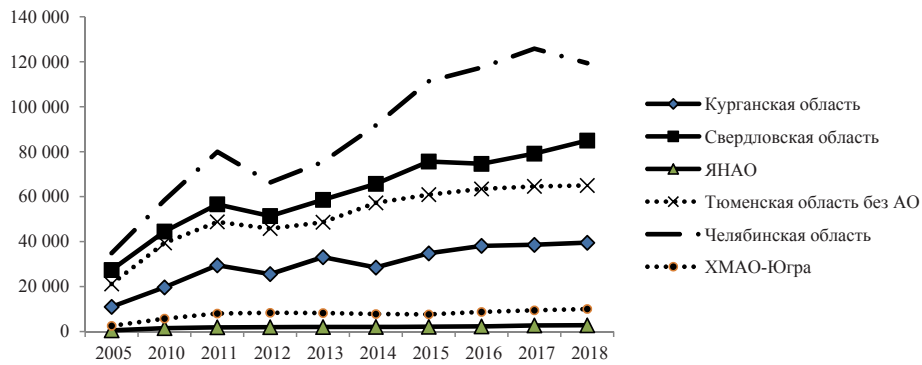


Рис. 5. Продукция сельского хозяйства в хозяйствах всех категорий (в фактически действовавших ценах), млн руб.

Fig. 5. Agricultural products in farms of all categories (in actual prices), mln. rub

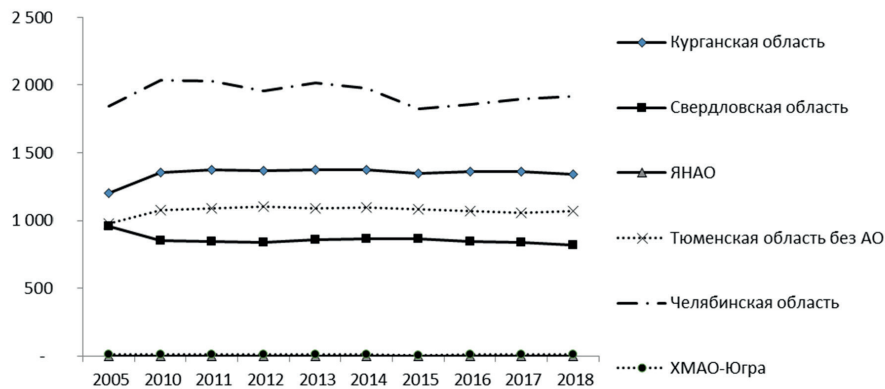


Рис. 6. Посевная площадь всех сельскохозяйственных культур в хозяйствах всех категорий, тыс. га

Fig. 6. The sown area of all agricultural crops in farms of all categories, thousand ha

производство зерна снизилось. Мы наблюдаем рекордные урожаи зерна в 2011 г., резкое падение в 2012 г. и постепенное восстановление к 2017 г. Но это восстановление оборвалось в 2018 г. по причине неурожая.

Животноводство за рассмотренные 14 лет практически во всех регионах развивалось за счет свиноводства и птицеводства (рис. 9). Особенно заметен прирост в Челябинской области. поголовье крупного рогатого скота, особенно коров, снизилось практически во всех регионах, особенно заметно это в Челябинской области, в которой до 2005 г. содержалось самое большое поголовье (рис. 10). Заметно, что АПК Челябинской области поставил в преимущество мелкий скот — овец, коз и свиней, и эта переориентация сказалась на показателях прибыльности продукции сельского хозяйства в целом.

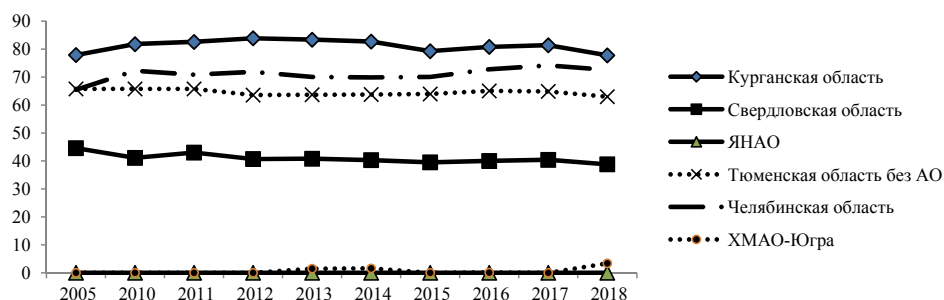


Рис. 7. Доля посевных площадей зерновых и зернобобовых культур в хозяйствах всех категорий, в процентах от всей посевной площади

Fig. 7. The share of sown areas of grain and leguminous crops in farms of all categories, % of the total sown area

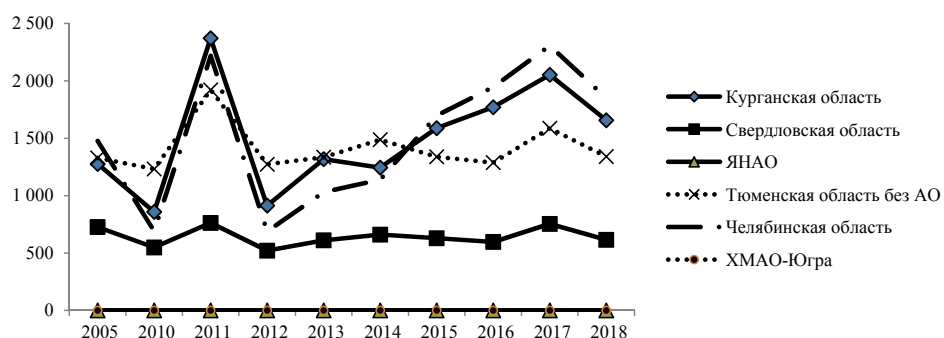


Рис. 8. Производство зерна (в весе после доработки) в хозяйствах всех категорий, тыс. т

Fig. 8. Grain production (in weight after processing) in farms of all categories, thousand tons

Но, может быть, повысилась интенсивность по удою? Заметно, как отличаются Свердловская и Тюменская области по развитию производства молока и молочной продукции. Так, в Свердловской области меньшее поголовье в 2018 г. дает существенно более высокие объемы молока. В макрорегионе темпы прироста производства молока положительны только в Свердловской области (рис. 11).

Курганская область снизила и поголовье коров, и производство молока, а мясная продукция находится в стагнации уже много лет. В Челябинской области снизилось поголовье коров, производство молока, производство скота и птицы на убой, производство овощей и картофеля. В Тюменской области прироста по молоку практически нет. Положительная динамика по производству скота и птицы на убой наблюдается только в Свердловской области (рис. 12). Все остальные регионы снижали производство мяса все 14 рассмотренных нами лет.

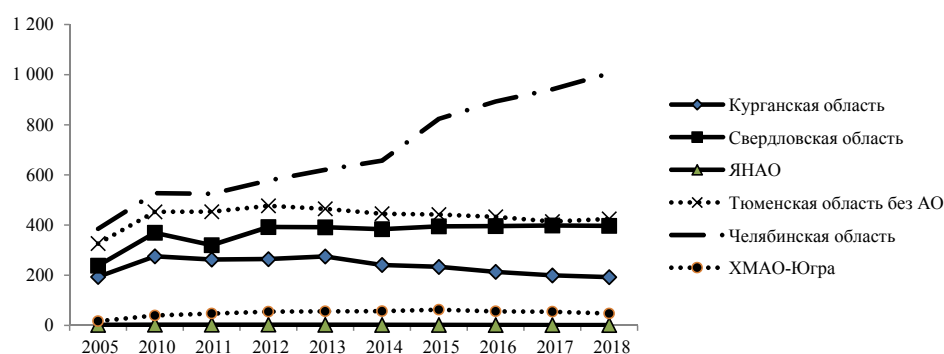


Рис. 9. поголовье овец, коз и свиней в хозяйствах всех категорий (на конец года), тыс. голов

Fig. 9. Livestock of sheep, goats, and pigs in farms of all categories (at the end of the year), thousand heads

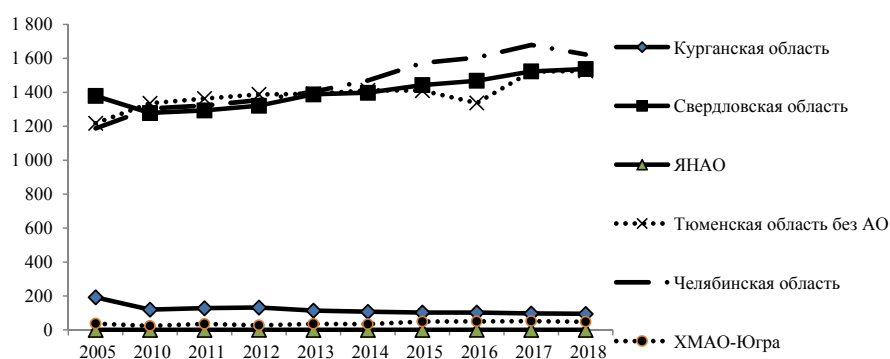


Рис. 10. поголовье коров в хозяйствах всех категорий (на конец года), тыс. голов

Fig. 10. Livestock of cows in farms of all categories (at the end of the year), thousand heads

Что же происходит в производстве овощных культур в регионах Уральского федерального округа?

Свердловская область и по этому виду продукции — в лидерах макрорегиона. Этот регион, где расположен самый крупный город и столица макрорегиона — Екатеринбург, на относительно небольших площадях наращивает производство картофеля, овощей, мяса для снабжения своего населения (рис. 13, 14). Производство яиц хорошо развивается в Челябинской, Свердловской и Тюменской областях.

Итак, в АПК Уральского федерального округа четко выделяются два лидера — Челябинская и Свердловская области. Самые высокие темпы прироста сельскохозяйственной продукции в стоимостном выражении дает Челябинская область. В регионе самая большая посевная площадь сельскохозяйственных культур, производство зерна и поголовье овец, коз и свиней в хозяйствах всех

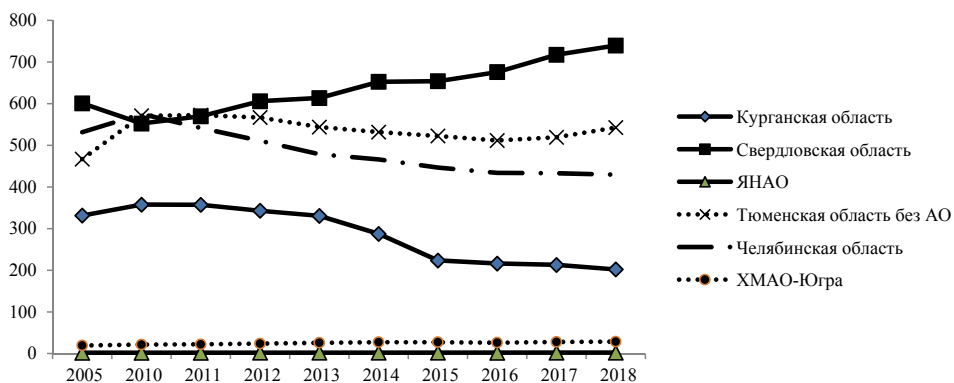


Рис. 11. Производство молока в хозяйствах всех категорий, тыс. т

Fig. 11. Milk production in farms of all categories, thousand tons

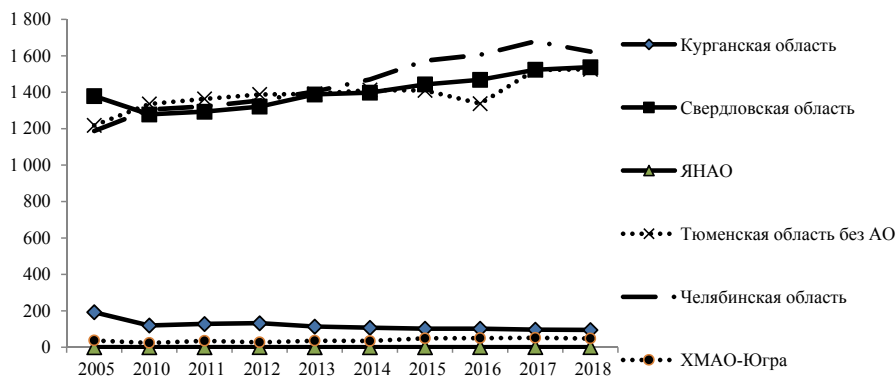


Рис. 12. Производство скота и птицы на убой (в убойном весе) в хозяйствах всех категорий, тыс. т

Fig. 12. Production of livestock and poultry for slaughter (in slaughter weight) in farms of all categories, thousand tons

категорий. Однако все другие отрасли либо стагнируют, либо снижают свои объемы в стоимостном выражении. На втором месте по объемам продукции АПК в стоимостном выражении находится Свердловская область. Регион лидирует по поголовью коров, производству молока, производству скота и птицы на убой, производству картофеля и овощей.

Регрессионный анализ

Для того чтобы проанализировать, какие из видов сельскохозяйственной продукции за период 2005-2018 гг. оказали наибольшее влияние на динамику продукции сельского хозяйства в хозяйствах всех категорий (в фактически действовавших ценах), млн руб., мы построили регрессию по данным шести рассмотренных

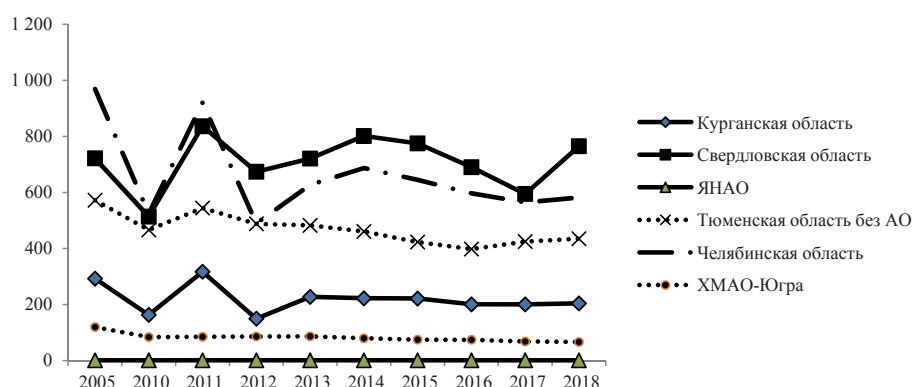


Рис. 13. Производство картофеля в хозяйствах всех категорий, тыс. т

Fig. 13. Potato production in farms of all categories, thousand tons

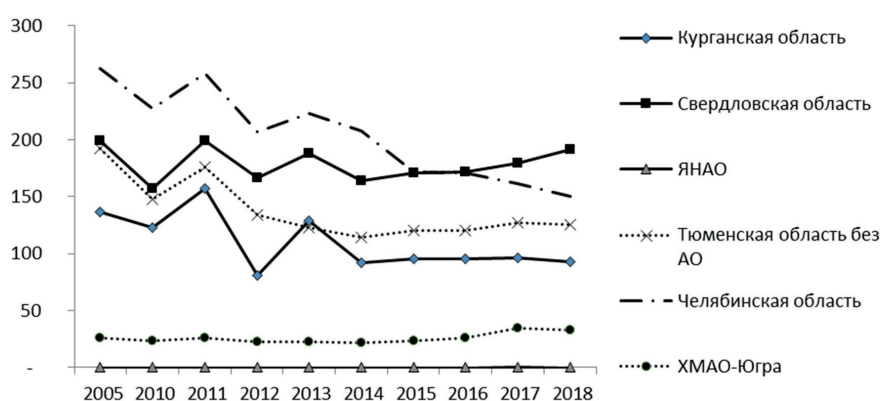


Рис. 14. Производство овощей в хозяйствах всех категорий, тыс. т

Fig. 14. Production of vegetables in farms of all categories, thousand tons

регионов для 14 наблюдаемых лет. Применялся пошаговый метод построения линейной регрессии, по критерию, если вероятность F-включения $\leq 0,050$, F-исключения $\geq 0,100$. Инфляцию мы не учитывали, поскольку влияющие переменные все были взяты в абсолютном выражении. Критерий Дурбина — Уотсона принял значение 0,142, что показало удовлетворительную пригодность переменных для регрессионного анализа. Всего в модель пошаговым методом были отобраны четыре переменные из предложенных 13 (см. таблицу 1). Перечень и нумерация всех тестируемых переменных приведен в приложении 1. Все четыре модели имеют высокие значения достоверности, см. таблицу 1. В приложении 2 приведена корреляционная таблица. На диаграмме приложения 3 представлено наглядное (в декартовых координатах) распределение показателя «производство скота и птицы на убой (в убойном весе) в хозяйствах всех категорий» по областям УрФО, и отчетливо видно, что наилучшие показатели в Челябинской области,

наихудшие — в ХМАО-Югре и ЯНАО. Это, по существу, означает, что в ХМАО-Югре и ЯНАО по сравнению с другими областями УрФО нет вообще сельского хозяйства по данному признаку как таковому.

Полученные результаты демонстрируют, что из отобранных абсолютных показателей продуктивности сельского хозяйства шести регионов Уральского федерального округа наибольший вклад в динамику переменной «1. Продукция сельского хозяйства в хозяйствах всех категорий (в фактически действовавших ценах), млн руб.» внесла переменная «2. Производство скота и птицы на убой (в убойном весе) в хозяйствах всех категорий, тыс. т» (см. таблицу 1). Первая модель, с одной переменной, объясняет 93% вариации зависимой переменной, и уже она дает удовлетворительное качество моделирования по основным статистическим показателям. На втором месте по значимости стоит «3. Производство зерна (в весе после доработки) в хозяйствах всех категорий, тыс. т». Перечисленные две переменные дают сильный прирост продукции сельского хозяйства в стоимостном выражении. Вторая модель, с двумя объясняющими

Таблица 1

Список переменных, которые были отобраны в модель (+), не отобраны в модель (-), значимость модели а. Зависимая переменная: 1. Продукция сельского хозяйства в хозяйствах всех категорий (в фактически действовавших ценах), млн руб.

Table 1

The list of model variables, which were selected variables in the model (+), not selected in the model (-), model significance a. The dependent variable: 1. Agricultural production in farms of all categories (in actual prices), mln rub

№ п	Переменная, размерность	Модель 1	Модель 2	Модель 3	Модель 4
	Константа	16 243,9	-4 865,7	8 740,9	-33 024,2
2	Производство скота и птицы на убой (в убойном весе) в хозяйствах всех категорий, тыс. т	254,1	247,0	270,6	219,8
3	Производство зерна (в весе после доработки) в хозяйствах всех категорий, тыс. т	—	14,8	13,3	15,3
4	Производство овощей в хозяйствах всех категорий, тыс. т	—	—	-97,1	-200,1
5	Посевная площадь всех сельскохозяйственных культур в хозяйствах всех категорий, тыс. га	—	—	—	38,7
	F	224,4	270,8	348,1	428,8
	Знч. (вероятность ошибки p)	0,001	0,000	0,000	0,000
	R-квадрат	0,93	0,97	0,98	0,99

показателями, объясняет 97% вариации зависимой переменной. На третьем месте стоит переменная «4. Производство овощей в хозяйствах всех категорий, тыс. т». Эта переменная снижает среднюю прибыльность продукции сельского хозяйства в регионе в обеих моделях (3 и 4), в которые была включена. Четвертая объясняющая категория — «Посевная площадь всех сельскохозяйственных культур в хозяйствах всех категорий, тыс. га», дает сильный прирост всех показателей, модель 4 описывает 99% вариации зависимой переменной «Производство продукции сельского хозяйства в хозяйствах всех категорий (в фактически действовавших ценах), млн руб.».

Остальные 8 переменных не оказали статистически значимого влияния на динамику показателя «1. Продукция сельского хозяйства в хозяйствах всех категорий (в фактически действовавших ценах), млн руб.» в шести анализируемых нами регионах УрФО за период 2005-2018 гг. (приложение 2).

Обсуждение результатов и выводы

Проводимые в статье расчеты и оценки важны не как таковые — они играют роль инструментов или доказательств в поиске ответа на главный вопрос, раскрывающий цель работы. А именно: выявить уровни демографической и социально-экономической самодостаточности жителей сельских территорий Тюменской области (юг, ХМАО, ЯНАО) в сравнении с другими территориями УрФО, представленными в динамике длинных временных рядов последних двух десятилетий, оценить институциональные драйверы роста в сельском хозяйстве и сравнить их с общероссийскими контекстами. На наш взгляд, содержание данной статьи в целом соответствует поставленной цели, что также демонстрирует личный вклад каждого из соавторов в ее решение.

1. Если обратиться к нашим полевым исследованиям на юге Тюменской области по схемам глубинных интервью и кейсам, обнаруженным в ходе экспедиций 2020 г., разных представителей локальных сообществ (крестьян, фермеров, владельцев личных подсобных хозяйств, наемных сельскохозяйственных рабочих, власти, бизнеса, управления/менеджмента, дачников-горожан в деревне), наблюдается очевидное повсеместное ослабление местного самоуправления на уровне сельских территорий. Необходимо упомянуть, что нами были установлены достаточно слабые социокультурные связи между различными статусными группами на селе, обнаружены дефициты ментальных и поведенческих паттернов самоорганизации домохозяйств, работающих на земле, различающихся своими субкультурами. Выявлено, что сельские самоуправляющиеся сообщества на самом деле почти полностью разрушены, в основном из-за жесткого бюрократического контроля и сверхцентрализации на сельских территориях России.
2. В качестве основных выводов следует признать, что надежды на массовую модернизацию за счет государства сельских территорий, обветшавших социально-культурных учреждений и инженерно-технической инфраструктуры, сооруженных еще в советские времена, вряд ли оправданы.

Программа по строительству новых фельдшерско-акушерских пунктов (ФАПов) взамен уничтоженных медицинской оптимизацией хотя и приобрела широкий размах, но и стала символом признания государством своих ошибок, лишивших многих сельских жителей доступа к услугам здравоохранения; самоуправляющиеся сельские сообщества разрушены, традиционная сельская культура под натиском масс- и поп-культуры практически уничтожена; потомки крестьянских домохозяйств превратились в разные категории наемных работников; постоянной константой остается маргинальность села как таковая, представленная в фактах демографического опустынивания сельских территорий и вымирающих деревень, визуально — в деградации крестьянства, особенно в нижних децильных группах, деградации социальной среды, в запустении обширных площадей сельскохозяйственных угодий.

3. Работоспособное население сел и деревень в поисках заработков стремится трудиться на отхожем промысле как временной работе вне места постоянного жительства, или уехать в города. Социальный тип и образ жизни крестьянства раздробился и фрагментизировался в отдельные воспроизводственные практики с одной-единственной целью — чтобы просто выжить.
4. В статье продемонстрирована динамика производства продукции сельского хозяйства в УрФО по натуральным показателям, и основные выводы сводятся к тому, что посевные площади и их структура за последние годы практически не изменились, прирост производства зерна в весе (после доработки) в абсолютном выражении наблюдался в Челябинской и Курганской областях, а в Тюменской и Свердловской областях — его снижение (своеобразный парадокс: численность сельского населения растет, а производство зерна падает); животноводство за рассмотренные 14 лет практически во всех регионах развивалось за счет свиноводства и птицеводства, особенно заметен прирост в Челябинской области. поголовье крупного рогатого скота, в том числе коров, снизилось во всех регионах, и это особенно заметно в Челябинской области. Заметно, что по развитию производства молока и молочной продукции сильно различаются Свердловская и Тюменская области. Так, в Свердловской области меньшее поголовье в 2018 г. дает существенно более высокие объемы молока. В макрорегионе темпы прироста производства молока положительны только в Свердловской области. Курганская область снизила и поголовье коров, и производство молока, а мясная продукция находится в стагнации уже очень много лет. В Челябинской области снизилось поголовье коров, производство молока, скота и птицы на убой, овощей и картофеля. По производству овощных культур в лидерах Свердловская область. Этот регион, где расположен самый крупный город — Екатеринбург, в пригородах которого на относительно небольших площадях наращивается производство картофеля, овощей и мяса для снабжения своего населения. Производство яиц очень хорошо развивается в Челябинской, Свердловской

и Тюменской областях. Для выявления того, какие из видов сельскохозяйственной продукции за период 2005-2018 гг. оказали наибольшее влияние на динамику продукции сельского хозяйства всех категорий (в фактически действовавших ценах, млн руб.), была построена регрессия шести рассмотренных регионов для 14 наблюдаемых лет.

5. Регрессионный анализ показал, что высокие значения достоверности имеют четыре модели: (1) наибольший вклад в динамику переменной «продукция сельского хозяйства» дала переменная «производство скота и птицы на убой в хозяйствах всех категорий»; (2) на втором месте по значимости стоит «производство зерна (в весе после доработки)». Перечисленные две переменные дают сильный прирост продукции сельского хозяйства в стоимостном выражении; (3) на третьем месте стоит переменная «производство овощей». Эта переменная снижает среднюю прибыльность продукции сельского хозяйства в регионе в моделях, в которые она была включена; (4) четвертая объясняющая категория — «посевная площадь всех сельскохозяйственных культур», показывает сильный прирост всех показателей.
6. Проведенный регрессионный анализ показывает специфику развития сельских территорий в УрФО на статистическом уровне, в то время как современные воспроизводственные практики на сельских территориях отражает содержательный анализ кейсов и глубинных интервью в ходе наших экспедиций 2020 г.

Приложение 1

Список переменных, которые были исключены из всех моделей как не значимые

Appendix 1

The list of variables that were excluded from all the models as insignificant

№ перем-й п/п	Переменная, размерность
6	Поголовье крупного рогатого скота в хозяйствах всех категорий (на конец года), тыс. голов
7	Поголовье коров в хозяйствах всех категорий (на конец года), тыс. голов
8	Поголовье свиней в хозяйствах всех категорий (на конец года), тыс. голов
9	Поголовье овец и коз в хозяйствах всех категорий (на конец года), тыс. голов
10	Производство семян подсолнечника (в весе после доработки) в хозяйствах всех категорий, тыс. т
11	Производство картофеля в хозяйствах всех категорий, тыс. т
12	Производство молока в хозяйствах всех категорий, тыс. т
13	Производство яиц в хозяйствах всех категорий, млн шт.

Приложение 2
Appendix 2
Кoeffициенты корреляции Пирсона. Первый столбец
и первая строка — номера переменных в таблице 1
Pearson's correlation coefficients. The first column
and the first row are the numbers of the variables in table 1

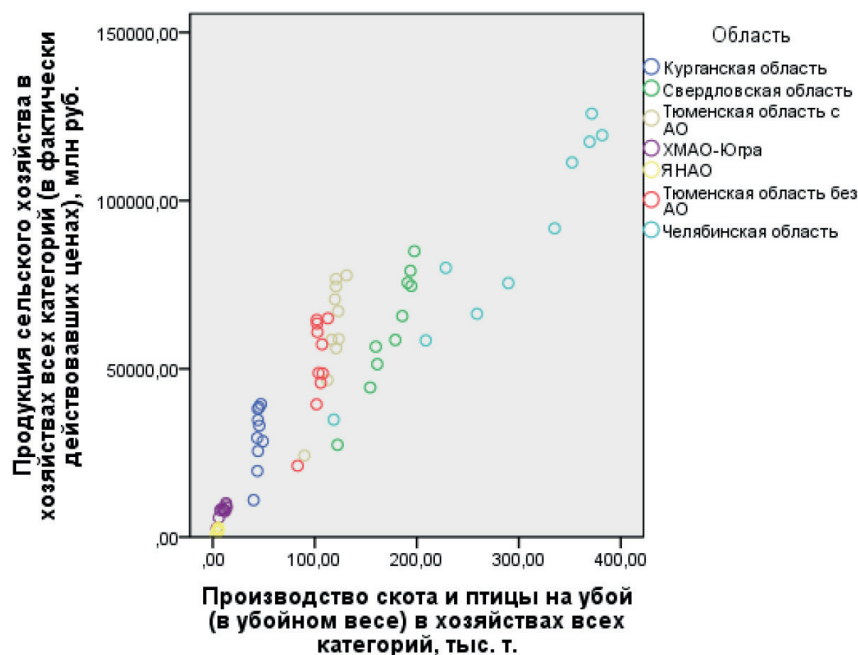
П.п	1	2	3	4	5	6	7	8	9	10	11	11	12
1	1,00	0,96	0,33	0,42	0,77	0,38	0,43	0,96	0,66	0,88	0,61	0,51	0,88
2	0,96	1,00	0,13	0,57	0,87	0,56	0,60	0,97	0,68	0,78	0,70	0,67	0,96
3	0,33	0,13	1,00	-0,07	-0,05	-0,22	-0,21	0,21	-0,07	0,50	0,17	-0,21	0,06
4	0,42	0,57	-0,07	1,00	0,84	0,96	0,95	0,48	0,34	0,11	0,91	0,92	0,75
5	0,77	0,87	-0,05	0,84	1,00	0,82	0,85	0,79	0,64	0,47	0,86	0,88	0,95
6	0,38	0,56	-0,22	0,96	0,82	1,00	1,00	0,50	0,28	0,09	0,86	0,96	0,76
7	0,43	0,60	-0,21	0,95	0,85	1,00	1,00	0,55	0,33	0,14	0,87	0,97	0,79
8	0,96	0,97	0,21	0,48	0,79	0,50	0,55	1,00	0,62	0,86	0,64	0,62	0,92
9	0,66	0,68	-0,07	0,34	0,64	0,28	0,33	0,62	1,00	0,41	0,33	0,48	0,59
10	0,88	0,78	0,50	0,11	0,47	0,09	0,14	0,86	0,41	1,00	0,36	0,20	0,65
11	0,61	0,70	0,17	0,91	0,86	0,86	0,87	0,64	0,33	0,36	1,00	0,83	0,84
12	0,51	0,67	-0,21	0,92	0,88	0,96	0,97	0,62	0,48	0,20	0,83	1,00	0,82
13	0,88	0,96	0,06	0,75	0,95	0,76	0,79	0,92	0,59	0,65	0,84	0,82	1,00

Приложение 3

**Пространственная диаграмма
распределения показателя
«производство скота и птицы
на убой (в убойном весе)
в хозяйствах всех категорий»
по областям УрФО**

Appendix 3

**The spatial diagram
of the distribution of the indicator
“production of livestock and poultry
for slaughter (in slaughter weight)
in farms of all categories” by regions
of the Ural Federal District**



СПИСОК ЛИТЕРАТУРЫ

1. Агрохолдинги России и их роль в производстве зерна / В. Я. Узун, Н. И. Шагайда, В. А. Сарайкин // Исследования по политике перехода сельского хозяйства. Будапешт: Организация Объединенных Наций, 2012. № 2012-2. 33 с.
2. Амница Е. Г. Научные подходы к изучению региональной социоэкономики / Е. Г. Амница, Т. А. Балина, М. Д. Шарыгин // Инновационное развитие экономики: тенденции и перспективы. Пермский национальный исследовательский политехнический университет (Пермь). 2016. Том 1. С. 9-15.
3. Барсукова С. Ю. Дилемма «фермеры — агрохолдинги» в контексте импортозамещения / С. Ю. Барсукова // Общественные науки и современность. 2016. № 6. С. 63-74.
4. Белкина Е. Н. Проблемы развития и самореализации человеческого капитала сельских территорий / Е. Н. Белкина, М. В. Зайцева, Р. Т. Абрамян // Московский экономический журнал. 2018. № 5 (3). С. 309-324.

5. Беляева Л. А. Отношения собственности в современной России: социальные эффекты и перспективы / Л. А. Беляева // *Общественные науки и современность*. 2017. № 6. С. 31-42.
6. Божков О. Б. Тенденции развития сельских районов России: постановка исследовательской задачи и первые результаты повторного кейс-стади / О. Б. Божков, И. В. Троцук // *Вестник Российского университета дружбы народов*. Серия: Социология. 2018. Том 18. № 4. С. 731-746.
7. Бондаренко В. С. Необходимость и направления государственной финансовой поддержки сельхозпредприятий российского АПК / В. С. Бондаренко, Д. А. Шишкина // *Вестник СГСЭУ*. 2018. № 5 (74). С. 131-135.
8. Бражник Г. В. Факторы риска при формировании социального капитала на селе / Г. В. Бражник, Н. В. Шевченко // *Научные ведомости Белгородского государственного университета*. Серия: Философия, социология, право. 2014. № 9 (180). С. 60-65.
9. Бражник Г. В. Условия формирования и воспроизводства социального капитала сельских жителей / Г. В. Бражник, В. П. Бабинцев, Н. В. Шевченко // *Научные ведомости Белгородского государственного университета*. Серия: Философия. Социология. Право. 2014. Вып. 29. № 16 (187). С. 49-53.
10. Вегрен С. Парадоксы развития личного подсобного хозяйства в современной России / С. Вегрен, И. В. Троцук // *Крестьяноведение = Russian Peasant Studies*. 2019. Том 4. № 4. С. 22-49.
11. Великий П. П. Парадоксы репродукции ресурсов жизни села / П. П. Великий, Н. А. Лучков // *Известия Саратовского университета*. Нов. сер. Серия: Социология. Политология. 2017. Том 17. Вып. 4. С. 370-377.
12. Виноградский В. Г. Крестьянский мир в дискурсе поколенческой печали / В. Г. Виноградский // *Социологические исследования*. 2015. № 12. С. 82-91.
13. Власюк Л. И. Методика определения уровня развития человеческого капитала и его дифференциация в регионах России / Л. И. Власюк, П. В. Строев // *Экономика. Налоги. Право*. 2017. Том 10. № 4. С. 86-95.
14. Воитлева З. А. Развитие многоукладности в сельском хозяйстве: региональный аспект / З. А. Воитлева // *Вестник МГТУ*. 2019. Том 22. № 3. С. 421-431.
15. Воронина Я. В. Экономические результаты предпринимательской деятельности фермерских хозяйств (на примере Уральского федерального округа) / Я. В. Воронина // *Аграрный вестник Урала*. 2017. № 8. С. 75-85.
16. Ганиева И. А. Цифровая трансформация сельского хозяйства России: консолидация государства и агробизнеса / И. А. Ганиева // *Достижения науки и техники АПК*. 2019. Том 33. № 4. С. 5-7.
17. Государственная программа Тюменской области «Развитие агропромышленного комплекса» на 2013-2020 годы // *Электронный фонд правовой и нормативно-технической документации*. URL: <http://docs.cntd.ru/document/423908104> (дата обращения: 26.11.2020).
18. Государственная программа «Комплексное развитие сельских территорий» на 2020-2025 гг. // *Портал госпрограмм РФ*. URL: https://programs.gov.ru/Portal/pilot_program/48/passport (дата обращения: 26.11.2020).
19. Гранберг Л. Структурные изменения в сельской местности России и Финляндии — сравнительный анализ двух различных типов общества / Л. Гранберг // *Мир России*. 2015. Том 24. № 3. С. 160-175.

20. Давыденко В. А. Современные мировые контексты социологии села в реалиях российской сельской жизни / В. А. Давыденко, Е. В. Андрианова, М. В. Худякова // Вестник Тюменского государственного университета. Социально-экономические и правовые исследования. 2020. Том 6. № 3 (23). С. 79-129.
21. Дзудцова И. И. Развитие агрохолдингов в России / И. И. Дзудцова // Modern Economy Success. 2019. № 2. С. 70-75.
22. Добрунова А. И. Европейские приоритеты в управлении развитием сельских территорий до 2020 г. / А. И. Добрунова // Вестник экономики, права и социологии. Казань: Эксперт 16, 2017. № 4. С. 34-39.
23. Докторов Б. З. Теодор Шанин: крестьяноведение и Россия / Б. З. Докторов, А. М. Никулин // Крестьяноведение. 2020. Том 5. № 3. С. 146-172.
24. Дорофеев А. Ф. Стратегия инновационного развития человеческого капитала аграрного сектора России / А. Ф. Дорофеев // Инновации. 2016. № 12 (218). С. 46-54.
25. Дроздова Ю. А. Основные методологические подходы в исследовании региона / Ю. А. Дроздова // Вестник Пермского национального исследовательского политехнического университета. Социально-экономические науки. 2018. № 4. С. 26-37.
26. Зальцман В. А. Вопросы экономической целесообразности создания агрохолдингов в АПК Уральского федерального округа / В. А. Зальцман // Техника и технология пищевых производств. Кемерово: Кемеровский гос. ун-т, 2011. № 3. С. 112-116.
27. Зубаревич Н. В. Неравенство регионов и крупных городов России: что изменилось в 2010-е годы? / Н. В. Зубаревич // Общественные науки и современность. 2019. № 4. С. 57-70.
28. Зубаревич Н. В. «Бремя регионов»: что изменилось за десять лет? / Н. В. Зубаревич // Контрапункт. 2016. № 6. С. 1-9.
29. Зубаревич Н. В. Москве — всё, регионам остатки: как сверхцентрализация мешает России / Н. В. Зубаревич // Znak.com. 2020. 3 февраля.
URL: https://www.znak.com/2020-02-03/moskve_vse_regionam_ostatki_kak_sverhcentralizaciya_meshaet_rossii_lekciya_natali_zubarevich
30. Зубаревич Н. В. «Регионам в этот ковидный кризис сильно помогли» / Н. В. Зубаревич // Новые Известия. Аналитика. 2020. 21 октября.
URL: <https://newizv.ru/article/general/21-10-2020/natalya-zubarevich-regionam-v-etot-kovidnyy-krizis-silno-pomogli>
31. Игнашкина И. В. Формирование и использование человеческого капитала в аграрном секторе экономики / И. В. Игнашкина, Е. В. Коваленко // Вестник Омского государственного аграрного университета. 2015. № 2 (18). С. 90-97.
32. Калугина З. И. Парадоксы аграрной реформы в России. Социологический анализ трансформационных процессов / З. И. Калугина. Новосибирск: Изд-во ИЭиОПП СО РАН, 2001. 196 с.
33. Калугина З. И. Итоги рыночной трансформации аграрного сектора России / З. И. Калугина // ЭКО. 2013. № 3. С. 31-47.
34. Калугина З. И. Рыночная трансформация аграрного сектора России. Социологический дискурс / З. И. Калугина. Новосибирск: Изд-во ИЭиОПП СО РАН, 2015. 342 с.

35. Калугина З. И. Сельское предпринимательство в современной России: мимикрия старых и становление новых форм / З. И. Калугина // ЭКО. 2016. № 6. С. 78-98.
36. Калугина З. И. Многоукладность аграрной экономики в контексте рационального использования ресурсов / З. И. Калугина // Интерэкспо Гео-Сибирь. Новосибирск: Сибирский гос. ун-т геосистем и технологий, 2016. Том 3. № 1. С. 128-132.
37. Каменева К. П. Человеческий капитал аграрного сектора экономики: особенности оценки и направления развития / К. П. Каменева, Н. И. Леонов // Экономика и управление: проблемы, решения. 2015. Том 1. № 2. С. 11-15.
38. Ковальчук В. К. Проблема социальной несправедливости в сельской местности: социологический анализ / В. К. Ковальчук // Среднерусский вестник общественных наук. 2018. Том 13. № 1. С. 21-29.
39. Колезев Д. «Губернаторы стали козлами отпущения». Эконом-географ Наталья Зубаревич — о том, как региональные элиты идут «по минному полю» / Д. Колезев // Znak.com. 2016. 10 ноября. URL: https://www.znak.com/2016-11-10/ekonom_geograf_natalya_zubarevich_o_tom_kak_regionalnye_elity_idut_po_minnomu_polyu
40. Колоскова Ю. И. Человеческий капитал как фактор устойчивого развития сельских территорий / Ю. И. Колоскова, Н. С. Бордаченко // Социально-экономический и гуманитарный журнал Красноярского государственного аграрного университета. 2018. № 1. С. 81-91.
41. Колоскова Ю. И. Методика оценки человеческого капитала сельских территорий / Ю. И. Колоскова // Социально-экономический и гуманитарный журнал Красноярского государственного аграрного университета. 2016. № 4 (4). С. 115-132.
42. Костяев А. И. Концептуальные подходы к развитию сельских территорий с учетом европейского опыта / А. И. Костяев // Аграрная наука Евро-Северо-Востока. 2018. № 6 (67). С. 141-148.
43. Коробова О. П. Устойчивое развитие сельских территорий как гарант национальной безопасности России / О. П. Коробова // Academia. Архитектура и строительство. 2019. № 1. С. 86-92.
44. Крылатых Э. Н. «Оценка структурных изменений в сельском хозяйстве: методические подходы и планируемые результаты». Семинар Центра агропродовольственной политики ИПЭИ Российской академии народного хозяйства и государственной службы (РАНХиГС) 10 мая 2018 г. / Э. Н. Крылатых, Ц. Лерман, А. С. Строков, В. Я. Узун, Н. И. Шагайда // Крестьяноведение. М.: Российская академия народного хозяйства и государственной службы при Президенте Российской Федерации, 2018. Том 3. № 2. С. 102-126.
45. Курбанова О. Э. Зарубежный опыт кредитования сельскохозяйственного производства и перспективы его применения в России / О. Э. Курбанова // Вестник СГСЭУ. 2018. № 5 (74). С. 151-153.
46. Кусакина О. Н. Влияние человеческого капитала на развитие сельских территорий / О. Н. Кусакина, И. Г. Свистунова, Г. В. Токарева // Достижения науки и техники АПК. 2015. Том 29. № 9. С. 8-12.
47. Лалова Е. Ю. Особенности формирования и использования человеческого капитала в сельском хозяйстве Омской области / Е. Ю. Лалова // Вестник Сибирского института бизнеса и информационных технологий. 2018. № 1 (25). С. 47-53.

48. Латова Н. В. Российские рабочие сквозь призму теории человеческого капитала / Н. В. Латова // *Общественные науки и современность*. 2018. № 3. С. 33-50.
49. Латыпов Р. Т. Эффективность поддержки крестьянских (фермерских) хозяйств в регионе / Р. Т. Латыпов, Г. П. Малейкина, А. В. Ручкин // *Вестник Нижегородского государственного инженерно-экономического института*. 2019. № 9 (100). С. 109-118.
50. Латышева А. И. Формирование механизмов мотивации труда в сельской местности / А. И. Латышева, А. В. Назарова, А. И. Разумов // *Концепт: научно-методический электронный журнал*. 2015. № 8 (август). С. 26-30. URL: <http://e-koncept.ru/2015/15262.htm>
51. Логинова Д. А. Институциональные вопросы устойчивого развития сельских территорий России / Д. А. Логинова, А. С. Строков // *Вопросы государственного и муниципального управления*. 2019. № 2. С. 115-140.
52. Мансуров А. П. Зарубежный опыт развития крестьянских (фермерских) хозяйств / А. П. Мансуров, О. И. Федотова, О. А. Зубренкова // *Вестник Нижегородского государственного инженерно-экономического института*. 2017. № 9 (76). С. 135-146.
53. Матушевская Е. А. Диагностика состояния и тенденции развития сельского хозяйства Российской Федерации: региональный аспект / Е. А. Матушевская, О. С. Очередникова // *Вестник Марийского государственного университета*. Серия: Сельскохозяйственные науки. Экономические науки. 2019. Том 5. № 1. С. 89-97.
54. Мельникова А. С. Социальные проблемы сельского населения Новосибирской области и пути их решения в представлениях местных жителей / А. С. Мельникова // *Актуальные вопросы экономики и агробизнеса: сб. статей IX Международной научно-практической конференции (Брянск, 1-2 марта 2018 г.): в 4 ч. Кокино: Брянский гос. аграрный ун-т, 2018. Ч. 1. С. 237-242.*
55. Минаев В. Н. Роль агрохолдингов в развитии экономик регионов России / В. Н. Минаев // *Научный вестник Южного института менеджмента*. 2018. № 2. С. 74-81.
56. Мокроносов А. Г. Условия и факторы роста производительности труда в аграрном секторе Свердловской области / А. Г. Мокроносов, Е. В. Потапцева, С. Н. Смирных // *Аграрный вестник Урала*. 2019. № 6 (185). С. 71-86.
57. Новиков В. Г. Сельская социология России: ее социальное пространство, предметная специфика и генезис / В. Г. Новиков // *Вестник университета*. 2018. № 9. С. 152-158.
58. Оборин М. С. Перспективы развития сельскохозяйственных услуг Сибирского федерального округа / М. С. Оборин // *Вестник Марийского государственного университета*. Серия: Сельскохозяйственные науки. Экономические науки. 2019. Том 5. № 1. С. 98-105.
59. Огаркова Н. Н. Совершенствование государственной поддержки кредитования в сельском хозяйстве / Н. Н. Огаркова // *Вестник Курской государственной сельскохозяйственной академии*. 2018. № 8. С. 283-287.
60. Основные показатели сельского хозяйства РФ в 2019 году // Meatinfo. 2020. 22 апреля. URL: <https://meatinfo.ru/news/osnovnie-pokazateli-selskogo-hozyaystva-rf-v-2019-godu-407266> (дата обращения: 27.11.2020).

61. Пашкевич О. А. Зарубежный опыт развития сельских территорий / О. А. Пашкевич, В. О. Лёвкина // Вестник Белорусской государственной сельскохозяйственной академии. 2017. № 4. С. 9-14.
62. Плискевич Н. М. Архаичный патернализм как органическая часть системы «власть — собственность» / Н. М. Плискевич // Общественные науки и современность. 2018. № 1. С. 17-32.
63. Полозов А. «Есть понимание чудовищных политических рисков». Государство должно помочь людям, иначе рейтинги власти сильно снизятся. Выступление Натальи Зубаревич / А. Полозов // Znak.com. 2020. 20 апреля.
URL: https://www.znak.com/2020-04-20/ekonomist_natalya_zubarevich_kak_rossiyskim_regionam_spravlyatsya_s_krizisom_iz_za_nefti_i_pandemii
64. Постановление Правительства РФ № 696 от 31 мая 2019 г. «Об утверждении государственной программы Российской Федерации „Комплексное развитие сельских территорий“ и о внесении изменений в некоторые акты Правительства Российской Федерации» (с изменениями и дополнениями от 17 октября 2019 г., 31 марта, 10 июля 2020 г.) // Гарант: справочно-правовая система.
URL: <http://base.garant.ru/72260516/>
65. Потапцева Е. В. Эмпирический анализ региональных моделей сельского хозяйства в России / Е. В. Потапцева, С. Н. Смирных, М. В. Фёдоров, В. Д. Мингалев, И. В. Разорвин // Аграрный вестник Урала. 2017. № 11 (165). С. 93-101.
66. Пустуев А. Л. Зарубежные модели формирования человеческого капитала аграрной сферы и их использование / А. Л. Пустуев, О. С. Горбунова, В. И. Набоков, С. В. Петрякова, В. В. Калицкая, И. М. Перминова // Аграрный вестник Урала. 2017. № 4 (158). С. 17.
67. Российский статистический ежегодник 2000. Свердловская область. Период: 1990-1999. М.: Госкомстат, 2000 // Росстат — Федеральная служба государственной статистики. URL: <https://www.gks.ru/>
68. Самыгин Д. Ю. Стратегирование эффективной структуры субсидирования фермеров / Д. Ю. Самыгин, Н. Г. Барышников // Статистика и экономика. 2017. № 3. С. 61-70.
69. Скульская Л. В. Современные условия развития сельских территорий России / Л. В. Скульская, Т. К. Широкова // Научные труды Института народнохозяйственного прогнозирования РАН. 2015. Вып. 13. С. 240-260.
70. Статистический ежегодник: стат. сб. в IV частях. Ч. IV (I) Тюменская область (без автономных округов) / Территориальный орган Федеральной службы государственной статистики по Тюменской области. Тюмень, 2013. 328 с.
71. Статистический ежегодник: стат. сб. Ханты-Мансийский автономный округ — Югра (Том 1) / Территориальный орган Федеральной службы государственной статистики по Тюменской области. Тюмень, 2016. 439 с.
72. Статистический ежегодник: стат. сб. Ямало-Ненецкий автономный округ (Том 1) / Территориальный орган Федеральной службы государственной статистики по Тюменской области. Тюмень, 2016. 398 с.
73. Статистический ежегодник Курганской области. 2015: стат. сборник / Курганстат. Курган, 2015. 272 с. // Росстат — Федеральная служба государственной статистики. URL: <https://www.gks.ru/>

74. Статистический ежегодник по Челябинской области: стат. сборник / Челябинскстат. Челябинск, 2016. 510 с. // Росстат — Федеральная службы государственной статистики. URL: <https://www.gks.ru/>
75. Стегний В. Н. Перспективы сельских поселений на территории Лысьвенского административного округа Пермского края (оценки, мнения) / В. Н. Стегний // Вестник Пермского национального исследовательского политехнического университета. Социально-экономические науки. 2019. № 2. С. 86-98.
76. Тихий В. И. Обеспечение устойчивого социально-экономического развития сельских территорий региона / В. И. Тихий, С. С. Иванов // Региональная экономика: теория и практика. 2018. Том 16. № 8. С. 1467-1480.
77. Тихонов Е. И. Человеческий капитал: сущность и организация воспроизводственных процессов / Е. И. Тихонов // Дальневосточный аграрный вестник. 2016. № 3 (39). С. 122-130.
78. Тихонова А. В. «Фондовое» кредитование как эффективный инструмент государственной поддержки аграриев / А. В. Тихонова // Финансы: теория и практика. 2018. № 22 (2). С. 148-159.
79. Тихонова Н. Е. Человеческий капитал российских рабочих: состояние, динамика, факторы / Н. Е. Тихонова, А. В. Каравай // Общественные науки и современность. 2018. № 3. С. 17-32.
80. Тощенко Ж. Т. Основные смыслы жизненного мира сельских жителей России / Ж. Т. Тощенко, П. П. Великий // Мир России. 2018. Том 27. № 1. С. 7-33.
81. Троицкий Е. Ф. Реформа политики сплочения Европейского Союза 2013 г. / Е. Ф. Троицкий // Вестник Томского государственного университета. 2018. № 428. С. 188-192.
82. Троцук И. В. Трактовки и способы измерения продовольственной безопасности в современной России: дискурсивные и реальные противоречия / И. В. Троцук, А. М. Никулин, С. Вегрен // Мир России. 2018. Том 27. № 1. С. 34-64.
83. Троцук И. В. «...Поиски лучшего мира должны опираться на doskonaльное знание географии...» / И. В. Троцук // Крестьяноведение. 2017. Том 2. № 1. С. 148-165.
84. Узун В. Я. Механизмы и результаты аграрной реформы в постсоветской России: научный отчет / В. Я. Узун, Н. И. Шагайда. М.: Российская академия народного хозяйства и государственной службы при Президенте Российской Федерации, 2015. 95 с.
85. Узун В. Я. Аграрная реформа в постсоветской России: механизмы и результаты / В. Я. Узун, Н. И. Шагайда. М.: «Дело» РАНХиГС, 2015. 352 с.
86. Узун В. Я. Оценка влияния институциональных и структурных изменений на развитие аграрного сектора России / В. Я. Узун, Н. И. Шагайда // Вопросы экономики. 2019. № 4. С. 39-58.
87. Уставщикова С. В. Социоэкономика: проблемы регионального развития / С. В. Уставщикова // Известия Саратовского университета. Новая серия. Серия: Науки о земле. 2017. Том 17. № 2. С. 82-86.
88. Федеральная служба государственной статистики. URL: <http://www.gks.ru/>
89. Федеральный закон № 131-ФЗ (ред. от 23.05.2020) «Об общих принципах организации местного самоуправления в Российской Федерации». URL: http://www.consultant.ru/document/cons_doc_LAW_44571/ (дата обращения: 25.11.2020).

90. Ход уборочной кампании 2020 в РФ по областям. URL: <http://zerno.ru/node/10943> (дата обращения: 25.11.2020).
91. Ход сезонных полевых работ 2020 в РФ. URL: <https://mcx.gov.ru/analytics/> (дата обращения: 25.11.2020).
92. Численность населения Российской Федерации по муниципальным образованиям на 1 января 2012 г. — 1 января 2020 г. / Федеральная служба государственной статистики (Росстат). М., 2020. URL: <https://rosstat.gov.ru/compendium/document/13282> (дата обращения: 20.11.2020).
93. Шагайда Н. И. Подходы к оценке размеров агрохолдингов / Н. И. Шагайда // Вопросы экономики. 2020. № 10. С. 105-116.
94. Шагайда Н. И. Драйверы роста и структурных сдвигов в сельском хозяйстве России / Н. И. Шагайда, В. Я. Узун. М.: «Дело» РАНХиГС, 2019. 98 с.
95. Шагайда Н. И. Тенденции развития и основные вызовы аграрного сектора России. Аналитический доклад / Н. И. Шагайда, В. Я. Узун. М.: РАНХиГС, Центр агропродовольственной политики РАНХиГС, 2017. 90 с.
96. Шарыгин М. Д. Общественная география в России: тернистый путь развития / М. Д. Шарыгин // Географический вестник = Geographical Bulletin. 2017. № 2 (41). С. 17-25.
97. Шарыгин М. Д. Общественная география: контуры будущей науки / М. Д. Шарыгин // Географический вестник. 2014. № 1 (28). С. 20-28.
98. Шеломенцева В. П. Особенности политики развития сельских регионов в странах Европейского Союза и адаптация этого опыта в республике Казахстан / В. П. Шеломенцева, А. Р. Солтангазинов // Вестник Омского университета. Серия: Экономика. 2017. № 2 (58). С. 205-211.
99. Шибаева С. С. Сущность и понятие сельских территорий: комплексный подход / С. С. Шибаева, Ю. А. Макурина, С. С. Цукарев // Дальневосточный аграрный вестник. 2018. № 2 (46). С. 199-207.
100. Шумакова О. В. Устойчивое развитие аграрного производства хозяйствующих субъектов Омской области / О. В. Шумакова, О. Н. Крюкова // Вестник Омского государственного аграрного университета. 2017. № 2 (26). С. 172-180.
101. Шутьков А. А. Развитие сельхозпроизводства региона: целесообразность и возможности / А. А. Шутьков, А. Б. Ярлыкпатов, З. А. Воитлева // Вестник Томского государственного университета. Экономика. 2018. № 44. С. 58-69.
102. Эфендиев А. Г. Крестьянство Белгородской области в 2000-2013 гг.: комплексный анализ развития хозяйственной деятельности и социальной организации сельской жизни / А. Г. Эфендиев, П. С. Сорокин // XV Апрельская международная научная конференция по проблемам развития экономики и общества: в 4 кн. / отв. ред.: Е. Г. Ясин. М.: Издательский дом НИУ ВШЭ, 2015. Кн. 4. С. 168-177.
103. Эфендиев А. Г. Социальные институты: опыт анализа социальных изменений сел в Белгородской области / А. Г. Эфендиев, Е. С. Балабанова, П. С. Сорокин // Социологические исследования. 2016. № 12. С. 62-68.
104. Эфендиев А. Г. Тенденции духовно-нравственного развития жителей сел Белгородской области (опыт институционального анализа) / А. Г. Эфендиев, А. С. Гоголева, Е. С. Балабанова // Социологические исследования. 2017. № 12. С. 99-109.

105. Friedman M. The methodology of Positive Economics / M. Friedman // *Essays in Positive Economics*. Chicago: Univ. of Chicago Press, 1966. Pp. 3-16, 30-43.
106. Granovetter M. *Society and Economy: Framework and Principles* / M. Granovetter. Cambridge, MA: The Belknap Press of Harvard University Press, 2017. 243 pp.
107. Meyers W. World population, food growth, and food security challenges / W. Meyers, N. Kalaitzandonakes // *Food Security in an Uncertain World (Frontiers of Economics and Globalization, Volume 15)* / A. Schmitz, P. L. Kennedy, T. G. Schmitz (eds.) Bingley, United Kingdom: Emerald Group Publishing Limited, 2015. Pp. 161-177.
108. Meyers W. Evolving agricultural and rural policy in a global context: diverse origins and varied paths / W. Meyers, T. Johnson // *Handbook of International Food and Agricultural Policies: in 3 vols.* / T. Josling, W. Meyers, T. Johnson (eds.). Singapore: World Scientific Publishing, 2018. Vol. I: Policies for Agricultural Markets and Rural Economic Activity. Pp. 1-15.
109. *Rural America in a Globalizing World* / C. Bailey, L. Jensen, E. Ransom (eds.). Morgantown, WV: University of West Virginia Press, 2014. 816 pp.

Vladimir A. DAVYDENKO¹

Elena V. ANDRIANOVA²

Elena P. DANILOVA³

Yulia V. USHAKOVA⁴

UDC 316.4

**DEVELOPMENT OF RURAL AREAS
IN THE URAL FEDERAL DISTRICT:
THE CONTEMPORARY REPRODUCTION PRACTICES***

¹ Dr. Sci. (Soc.), Professor,
Head of the Research Center,
University of Tyumen
v.a.davydenko@utmn.ru; ORCID: 0000-0001-8389-4254

² Cand. Sci. (Soc.), Associate Professor,
Head of Department of General and Economic Sociology,
University of Tyumen;
Senior Researcher, West-Siberian Branch
of the Federal Research Sociological Center
of the Russian Academy of Sciences
e.v.andrianova@utmn.ru; ORCID: 0000-0002-7769-9206

³ Cand. Sci. (Soc.), Associate Professor,
Department of Management and Business,
University of Tyumen
e.p.danilova@utmn.ru; ORCID: 0000-0002-8254-2342

⁴ Postgraduate Student, University of Tyumen
y.v.ushakova@utmn.ru; ORCID: 0000-0002-6671-6066

* The reported study was funded by the Russian Foundation for Basic Research, project No. 20-011-00087.

Citation: Davydenko V. A., Andrianova E. V., Danilova E. P., Ushakova Yu. V. 2020. "Development of rural areas in the Ural Federal District: the contemporary reproduction practices". Tyumen State University Herald. Social, Economic, and Law Research, vol. 6, no. 4 (24), pp. 28-70.

DOI: 10.21684/2411-7897-2020-6-4-28-70

Abstract

This article comprises a comprehensive statistical and sociological examination of topical problems that Ural Federal District rural residents face in their socio-economic, reproductive and life practices.

The authors aim 1) to reveal the level of demographic and socio-economic self-sufficiency of the Tyumen Region rural inhabitants (including Khanty-Mansi and Yamalo-Nenets Autonomous Areas), compared with other territories of the Ural Federal District on the long-time series dynamics of the last two decades; and 2) to assess the institutional drivers of growth in agriculture linked with the all-Russian contexts.

The authors have exposed a set of problems during the field expeditions of 2020 to the south of the Tyumen Region, using in-depth interviews and case studies with various representatives of the local communities (peasants, farmers, subsidiary farm owners, agricultural workers, authorities, businesses, rural enterprise management, country house owners). There is an obvious and widespread weakening of the local self-government in rural areas; the socio-cultural ties between countryside status groups are hardly established; there is a deficit in mental and behavioral patterns of self-organization of different in subcultures rural households; countryside self-governing communities are almost completely destroyed, mainly due to tight bureaucratic control and over-centralization.

As the statistics for 1990 to 2019 shows, the rural settlements in the south of the Tyumen Region stably vary within the weighted average of 525,000 people. In the Khanty-Mansi Autonomous Area, there is an increase in rural population from the weighted average of 100,000 people at the beginning of the study period, up to 125,000 people in the end. In the Yamalo-Nenets Autonomous Area, the growth of the rural population is noted as well, from 80,000 to 87,000 people.

The comparison with the other regions of the Ural Federal District on identical statistical indicators shows that the rural population change is uneven. In the Kurgan and Chelyabinsk Regions, one can observe an outflow: 490,000 vs. 320,000, and 680,000 vs. 610,000, respectively. While in the Sverdlovsk Region, an inflow is noticed in the observed interval: from 590,000 to 650,000.

This article demonstrates the dynamics of agricultural production in the Ural Federal District in physical indicators. A regression for the six considered regions for 14 observed years (2005-2018) is built to disclose which types of agricultural products had the greatest impact on the dynamics of agricultural production. The regression analysis presents the specificity of the Ural Federal District rural areas development in terms of statistics, while modern reproduction practices on these territories are reflected through an analysis of qualitative data from cases and in-depth interviews, obtained in expeditions of 2020.

The scientific novelty in applying the “hard” (statistical assessments of the Ural Federal District rural areas development) and “soft” (in-depth interviews and case studies) methods of modern reproductive practices in rural areas investigation in combination for the first time.

Keywords

Institutional factors and contemporary forms of development of rural areas, economic sociology of peasantry, marginality of villages in relation to city and state, local communities of rural areas.

DOI: 10.21684/2411-7897-2020-6-4-28-70

REFERENCES

1. Uzun V. Ya., Shagaida N. I., Saraikin V. A. 2012. "Agricultural holdings in Russia and their role in grain production". *Agricultural Transition Policy Studies* No. 2012-2. July 2012. Budapest: United Nations. 33 pp. [In Russian]
2. Amnitsa E. G., Balina T. A., Sharygin M. D. 2016. "Scientific approaches to the study of regional socioeconomics". *Innovative development of the economy: trends and prospects*. Perm National Research Polytechnic University (Perm), vol. 1, pp. 9-15. [In Russian]
3. Barsukova S. Yu. 2016. "The dilemma 'farmers — agricultural holdings' in the context of import substitution". *Social Sciences and Modernity*, no. 6, pp. 63-74. [In Russian]
4. Belkina E. N., Zaitseva M. V., Abramyan R. T. 2018. "Problems of development and self-realization of human capital in rural areas". *Moscow Economic Journal*, no. 5 (3), pp. 309-324. [In Russian]
5. Belyaeva L. A. 2017. "Property relations in modern Russia: social effects and prospects". *Social Sciences and Modernity*, no. 6, pp. 31-42. [In Russian]
6. Bozhkov O. B., Trotsuk I. V. 2018. "Trends in the development of rural areas of Russia: formulation of the research problem and the first results of the repeated case study". *Bulletin of the Peoples' Friendship University of Russia. Series: Sociology*, vol. 18, no. 4, pp. 731-746. [In Russian]
7. Bondarenko V. S., Shishkina D. A. 2018. "Necessity and directions of state financial support for agricultural enterprises of the Russian agro-industrial complex". *Bulletin of the SGSEU*, no. 5 (74), pp. 131-135. [In Russian]
8. Brazhnik G. V., Shevchenko N. V. 2014. "Risk factors in the formation of social capital in the countryside". *Scientific Bulletin of Belgorod State University. Series: Philosophy, Sociology, Law*, no. 9 (180), pp. 60-65. [In Russian]
9. Brazhnik G. V., Babintsev V. P., Shevchenko N. V. 2014. "Conditions for the formation and reproduction of the social capital of rural residents". *Scientific Bulletin of Belgorod State University. Philosophy Series. Sociology. Right*, vol. 29, no. 16 (187), pp. 49-53. [In Russian]
10. Vegren S., Trotsuk I. V. 2019. "Paradoxes of the development of personal subsidiary farming in modern Russia". *Russian Peasant Studies*, vol. 4, no. 4, pp. 22-49. [In Russian]
11. Velikiy P. P., Luchkov N. A. 2017. "Paradoxes of the reproduction of the life resources of the village". *Izvestiya of Saratov University. New Series. Series: Sociology. Politology*, vol. 17, no. 4, pp. 370-377. [In Russian]
12. Vinogradsky V. G. 2015. "The peasant world in the discourse of generational sadness". *Sociological Studies*, no. 12, pp. 82-91. [In Russian]

13. Vlasyuk L. I., Stroyev P. V. 2017. "Methodology for determining the level of human capital development and its differentiation in the regions of Russia". *Economics. Taxes. Right*, vol. 10, no. 4, pp. 86-95. [In Russian]
14. Voitleva Z. A. 2019. "Development of multi-structure in agriculture: a regional aspect". *Vestnik MGTU*, vol. 22, no. 3, pp. 421-431. [In Russian]
15. Voronina Ya. V. 2017. Economic results of entrepreneurial activity of farms (the case of the Ural Federal District)". *Agrarian Bulletin of the Urals*, no. 8, pp. 75-85. [In Russian]
16. Ganieva I. A. 2019. "Digital transformation of agriculture in Russia: consolidation of the state and agribusiness". *Achievements of Science and Technology of the Agro-Industrial Complex*, vol. 33, no. 4, pp. 5-7. [In Russian]
17. Tyumen Region's State Program "Development of the agro-industrial complex" for 2013-2020. Electronic fund of legal and normative-technical documentation. Accessed 26 November 2020. <http://docs.cntd.ru/document/423908104> [In Russian]
18. RF State Program "Comprehensive development of rural areas" for 2020-2025. Portal of RF state programs. Accessed 26 November 2020. https://programs.gov.ru/Portal/pilot_program/48/passport [In Russian]
19. Granberg L. 2015. "Structural changes in the countryside of Russia and Finland — a comparative analysis of two different types of society". *World of Russia*, vol. 24, no. 3, pp. 160-175. [In Russian]
20. Davydenko V. A., Andrianova E. V., Khudyakova M. V. 2020. "Contemporary world contexts of rural sociology in the Russian rural life realities". *Tyumen State University Herald. Social, Economic, and Law Research*, vol. 6, no. 3 (23), pp. 79-129. DOI: 10.21684/2411-7897-2020-6-3-79-129
21. Dzudtsova I. I. 2019. "Development of agricultural holdings in Russia". *Modern Economy Success*, no. 2, pp. 70-75. [In Russian]
22. Dobrunova A. I. 2017. "European priorities in managing the development of rural areas until 2020". *Bulletin of Economics, Law and Sociology*, no. 4, pp. 34-39. [In Russian]
23. Doctors B. Z., Nikulin A. M. 2020. "Theodor Shanin: Peasant Studies and Russia". *Russian Peasant Studies*, vol. 5, no. 3, pp. 146-172. [In Russian]
24. Dorofeev A. F. 2016. "Strategy for innovative development of human capital in the agricultural sector of Russia". *Innovations*, no. 12 (218), pp. 46-54. [In Russian]
25. Drozdova Yu. A. 2018. "Basic methodological approaches in the study of the region". *Bulletin of the Perm National Research Polytechnic University, Socio-Economic Sciences*, no. 4, pp. 26-37. [In Russian]
26. Zaltsman V. A. 2011. "Questions of the economic feasibility of creating agricultural holdings in the agro-industrial complex of the Ural Federal District". *Technics and Technology of Food Production*, no. 3, pp. 112-116. [In Russian]
27. Zubarevich N. V. 2019. "Inequality of regions and large cities of Russia: what has changed in the 2010s?". *Social Sciences and Modernity*, no. 4, pp. 57-70. [In Russian]
28. Zubarevich N. V. 2016. "'Burden of the Regions': what has changed in ten years?". *Counterpoint*, no. 6, pp. 1-9. [In Russian]
29. Zubarevich N. V. 2020. "Everything for Moscow, remnants of the regions: how over-centralization prevents Russia". *Znak.com*, 3 February. [In Russian]
30. Zubarevich N. V. 2020. "The regions were greatly helped in this covid crisis". *Novye Izvestia. Analytics*, 21 October. [In Russian]

31. Ignashkina I. V., Kovalenko E. V. 2015. "Formation and use of human capital in the agricultural sector of the economy". Bulletin of the Omsk State Agrarian University, no. 2 (18), pp. 90-97. [In Russian]
32. Kalugina Z. I. 2001. Paradoxes of the Agrarian Reform in Russia. Sociological Analysis of Transformational Processes. Izdatelstvo IEiOPP SO RAN. 196 pp. [In Russian]
33. Kalugina Z. I. 2013. "Results of the market transformation of the agrarian sector in Russia". ECO, no. 3, pp. 31-47. [In Russian]
34. Kalugina Z. I. 2015. Market Transformation of the Agricultural Sector in Russia. Sociological Discourse. Novosibirsk: Izdatelstvo IEOPP SB RAS. 342 pp. [In Russian]
35. Kalugina Z. I. 2016. "Rural entrepreneurship in modern Russia: mimicry of old and the formation of new forms". ECO, no. 6, pp. 78-98. [In Russian]
36. Kalugina Z. I. 2016. "Diversity of the agrarian economy in the context of the rational use of resources". Interexpo Geo-Siberia, vol. 3, no. 1, pp. 128-132. [In Russian]
37. Kameneva K. P., Leonov N. I. 2009. "Human capital of the agrarian sector of the economy: features of assessment and development directions". Economics and Management: Problems, Solutions, vol. 1, no. 2, pp. 11-15. [In Russian]
38. Kolezev D. 2016. "The governors have become scapegoats". Economist and geographer Natalia Zubarevich on how regional elites are walking 'through a minefield'. Znak.com, 10 November. https://www.znak.com/2016-11-10/ekonom_geograf_natalya_zubarevich_o_tom_kak_regionalnye_elity_idut_po_minnomu_polyu [In Russian]
39. Kovalchuk V. K. 2018. "The problem of social injustice in rural areas: a sociological analysis". Central Russian Bulletin of Social Sciences, vol. 13, no. 1, pp. 21-29. [In Russian]
40. Koloskova Yu. I., Bordachenko N. S. 2018. "Human capital as a factor in sustainable development of rural areas". Socio-economic and Humanitarian Journal of Krasnoyarsk State Agrarian University, no. 1, pp. 81-91. [In Russian]
41. Koloskova Yu. I. 2016. "Methodology for assessing the human capital of rural areas". Socio-Economic and Humanitarian Journal of the Krasnoyarsk State Agrarian University, no. 4 (4), pp. 115-132. [In Russian]
42. Kostyaev A. I. 2018. "Conceptual approaches to the development of rural areas taking into account European experience". Agricultural Science of the Euro-North-East, no. 6 (67), pp. 141-148. [In Russian]
43. Korobova O. P. 2019. "Sustainable development of rural areas as a guarantor of Russia's national security". Academia. Architecture and Construction, no. 1, pp. 86-92. [In Russian]
44. Krylatykh E. N., Lerman Ts., Stokov A. S., Uzun V. Ya., Shagaida N. I. 2018. "Assessment of structural changes in agriculture: methodological approaches and planned results". Seminar of the Center for Agri-Food Policy IPEI of the Russian Academy of National Economy and Public Administration (RANEPA) on 10 May 2018". Russian Peasant Studies, vol. 3, no. 2, pp. 102-126. [In Russian]
45. Kurbanova O. E. 2018. "Foreign experience of lending to agricultural production and the prospects for its application in Russia". Bulletin of the SGSEU, no. 5 (74), pp. 151-153. [In Russian]
46. Kusakina O. N., Svistunova I. G., Tokareva G. V. 2015. "The impact of human capital on the development of rural areas". Achievements of Science and Technology of the Agro-Industrial Complex, vol. 29, no. 9, pp. 8-12. [In Russian]

47. Lalova E. Yu. 2018. "Features of the formation and use of human capital in agriculture of the Omsk Region". *Bulletin of the Siberian Institute of Business and Information Technologies*, no. 1 (25), pp. 47-53. [In Russian]
48. Latova N. V. 2018. "Russian workers through the prism of the theory of human capital". *Social Sciences and Modernity*, no. 3, pp. 33-50. [In Russian]
49. Latypov R. T., Maleikina G. P., Ruchkin A. V. 2019. "The effectiveness of support for peasant (farmer) households in the region". *Bulletin of the Nizhny Novgorod State Engineering and Economic Institute*, no. 9 (100), pp. 109-118. [In Russian]
50. Latysheva A. I., Nazarova A. V., Razumov A. I. 2015. "Formation of mechanisms of labor motivation in rural areas". *Concept*, no. 8, August, pp. 26-30. <http://e-koncept.ru/2015/15262.htm> [In Russian]
51. Loginova D. A., Stokov A. S. 2019. "Institutional issues of sustainable development of rural areas of Russia". *Issues of State and Municipal Management*, no. 2, pp. 115-140. [In Russian]
52. Mansurov A. P., Fedotova O. I., Zubrenkova O. A. 2017. "Foreign experience in the development of peasant (farmer) households". *Bulletin of the Nizhny Novgorod State Engineering and Economic Institute*, no. 9 (76), pp. 135-146. [In Russian]
53. Matushevskaya E. A., Ochehodnikova O. S. 2019. "Diagnostics of the state and development trends of agriculture in the Russian Federation: regional aspect". *Bulletin of the Mari State University. Series "Agricultural Sciences. Economic Sciences"*, vol. 5, no. 1, pp. 89-97. [In Russian]
54. Melnikova A. S. 2018. "Social problems of the rural population of the Novosibirsk region and ways to solve them in the views of local residents". *Proceedings of the 9th International Research Conference "Actual Problems of Economics and Agribusiness" (1-2 March, Bryansk) in 4 vols. Vol. 1*, pp. 237-242. Kokino: Bryansk State Agrarian University. [In Russian]
55. Minaev V. N. 2018. "The role of agricultural holdings in the development of the economies of the regions of Russia". *Scientific Bulletin of the Southern Institute of Management*, no. 2, pp. 74-81. [In Russian]
56. Mokronosov A. G., Potaptseva E. V., Smirnykh S. N. 2019. "Conditions and factors of growth of labor productivity in the agricultural sector of the Sverdlovsk Region". *Agrarian Bulletin of the Urals*, no. 6 (185), pp. 71-86. [In Russian]
57. Novikov V. G. 2018. "Rural sociology of Russia: its social space, subject specificity and genesis". *University Bulletin*, no. 9, pp. 152-158. [In Russian]
58. Oborin M. S. 2019. "Prospects for the development of agricultural services in the Siberian Federal District". *Bulletin of the Mari State University. Series "Agricultural Sciences. Economic Sciences"*, vol. 5, no. 1, pp. 98-105. [In Russian]
59. Ogarkova N. N. 2018. "Improving state support for lending in agriculture". *Bulletin of the Kursk State Agricultural Academy*, no. 8, pp. 283-287. [In Russian]
60. Meatinfo. 2020. "The main indicators of agriculture in the Russian Federation in 2019". 22 April. Accessed 27 November 2020. <https://meatinfo.ru/news/osnovnie-pokazateli-selskogo-hozyaystva-rf-v-2019-godu-407266> [In Russian]
61. Pashkevich O. A., Lyovkina V. O. 2017. "Foreign experience in the development of rural areas". *Bulletin of the Belarusian State Agricultural Academy*, no. 4, pp. 9-14. [In Russian]

62. Pliskevich N. M. 2018. "Archaic paternalism as an organic part of the 'power-property' system. *Social Sciences and Modernity*, no. 1, pp. 17-32. [In Russian]
63. Polozov A. 2020. "There is an understanding of the monstrous political risks'. The state must help people, otherwise the ratings of the authorities will fall dramatically. Speech by Natalia Zubarevich". *Znak.*, 20 April. https://www.znak.com/2020-04-20/ekonomist_natalya_zubarevich_kak_rossiyskim_regionam_spravlyatsya_s_krizisom_iz_za_nefti_i_pandemii [In Russian]
64. RF Government Resolution No. 696 of 31 May 2019 "On approval of the state program of the Russian Federation 'Integrated development of rural areas' and on amendments to some acts of the Government of the Russian Federation" (as of 17 October 2019, 31 March, 10 July 2020). *Garant.* [In Russian]
65. Potapstseva E. V., Smirnykh S. N., Fedorov M. V., Mingalev V. D., Razorvin I. V. 2017. "Empirical analysis of regional models of agriculture in Russia". *Agrarian Bulletin of the Urals*, no. 11 (165), pp. 93-101. [In Russian]
66. Pustuev A. L., Gorbunova O. S., Nabokov V. I., Petryakova S. V., Kalitskaya V. V., Perminova I. M. 2017. "Foreign models of the formation of human capital in the agricultural sector and their use". *Agrarian Bulletin of the Urals*, no. 4 (158), p. 17. [In Russian]
67. Russian Statistical Yearbook 2000. Sverdlovsk Region. Period: 1990-1999. 2000. Moscow: Goskomstat. The data from Rosstat — RF Federal State Statistics Service. <https://www.gks.ru/> [In Russian]
68. Samygin D. Yu., Baryshnikov N. G. 2017. "Strategizing an effective structure for subsidizing farmers". *Statistics and Economics*, no. 3, pp. 61-70. [In Russian]
69. Skulskaya L. V. Shirokova T. K. 2015. "Modern conditions for the development of rural areas in Russia". *Scientific Works: Institute of Economic Forecasting RAS*, no. 13, pp. 240-260. [In Russian]
70. Statistical Yearbook in 4 vols. Vol. 4 (I) Tyumen Region (without the autonomous areas). 2013. Tyumen: Territorial body of the RF Federal State Statistics Service for the Tyumen Region. 328 pp. [In Russian]
71. Statistical Yearbook: Khanty-Mansiysk Autonomous Area — Yugra. Vol. 1. 2016. Tyumen: Territorial body of the RF Federal State Statistics Service for the Tyumen Region. 439 pp. [In Russian]
72. Statistical Yearbook: Yamalo-Nenets Autonomous Area. Vol. 1. Tyumen: Territorial body of the RF Federal State Statistics Service for the Tyumen Region. 398 pp. [In Russian]
73. Statistical Yearbook of the Kurgan Region. 2015. Kurgan: Kurganstat. 272 pp. The data from Rosstat — Federal State Statistics Service. <https://www.gks.ru/> [In Russian]
74. Statistical yearbook for the Chelyabinsk Region. 2016. Chelyabinsk: Chelyabinskstat. 510 pp. The data from Rosstat — Federal State Statistics Service. <https://www.gks.ru/> [In Russian]
75. Stegny V. N. 2019. "Prospects for rural settlements on the territory of the Lysva administrative district of the Perm Territory (assessments, opinions)". *Bulletin of the Perm National Research Polytechnic University. Socio-economic sciences*, no. 2, pp. 86-98. [In Russian]
76. Tikhyy V. I., Ivanov S. S. 2018. "Ensuring sustainable socio-economic development of rural areas in the region". *Regional Economy: Theory and Practice*, vol. 16, no. 8, pp. 1467-1480. [In Russian]

77. Tikhonov E. I. 2016. "Human capital: the essence and organization of reproduction processes". *Far Eastern Agrarian Bulletin*, no. 3 (39), pp. 122-130. [In Russian]
78. Tikhonova A. V. 2018. "'Stock' lending as an effective instrument of state support for farmers". *Finance: Theory and Practice*, no. 22 (2), pp. 148-159. [In Russian]
79. Tikhonova N. E., Karavay A. V. 2018. "Human capital of Russian workers: state, dynamics, factors". *Social Sciences and the Present*, no. 3, pp. 17-32. [In Russian]
80. Toshchenko Zh. T., Velikiy P. P. 2018. "The main meanings of the life world of rural residents of Russia". *World of Russia*, vol. 27, no. 1, pp. 7-33. [In Russian]
81. Troitsky E. F. 2018. "Reform of the cohesion policy of the European Union in 2013". *Bulletin of the Tomsk State University*, no. 428, pp. 188-192. [In Russian]
82. Trotsuk I. V., Nikulin A. M., Vegren S. 2018. "Interpretations and methods of measuring food security in modern Russia: discursive and real contradictions". *World of Russia*, vol. 27, no. 1, pp. 34-64. [In Russian]
83. Trotsuk I. V. 2017. "...The search for a better world should be based on a thorough knowledge of geography...". *Russian Peasant Studies*, vol. 2, no. 1, pp. 148-165. [In Russian]
84. Uzun V. Ya., Shagaida N. I. 2015. *Mechanisms and Results of Agrarian Reform in Post-soviet Russia*. Scientific Report. Moscow: Russian Academy of National Economy and Public Administration under the President of the Russian Federation. 95 pp. [In Russian]
85. Uzun V. Ya., Shagaida N. I. 2015. *Agrarian Reform in Post-Soviet Russia: Mechanisms and Results*. Moscow: Delo, RANEPa. 352 pp. [In Russian]
86. Uzun V. Ya., Shagaida N. I. 2019. "Assessment of the impact of institutional and structural changes on the development of the agrarian sector in Russia". *Economic Issues*, no. 4, pp. 39-58. [In Russian]
87. Ustavshchikova S. V. 2017. "Socioeconomics: problems of regional development". *Izvestia of the Saratov University. New Series. Series: Earth Sciences*, vol. 17, no. 2, pp. 82-86. [In Russian]
88. RF Federal State Statistics Service. <http://www.gks.ru/> [In Russian]
89. RF Federal Law No. 131-FZ (as of 23 May 2020) "On the General Principles of Organization of Local Self-Government in the Russian Federation". Accessed 25 November 2020. http://www.consultant.ru/document/cons_doc_LAW_44571/ [In Russian]
90. Progress of the 2020 harvesting campaign in the Russian Federation by regions. Accessed 25 November 2020. <http://zerno.ru/node/10943> [In Russian]
91. The progress of seasonal field work in 2020 in the Russian Federation. Accessed 25 November 2020. <https://mcx.gov.ru/analytics/> [In Russian]
92. RF Federal State Statistics Service (Rosstat). 2020. "The population of the Russian Federation by municipalities as of 1 January 2012 — 1 January 2020". Moscow. Accessed 20 November 2020. <https://rosstat.gov.ru/compendium/document/13282> [In Russian]
93. Shagaida N. I. 2020. "Approaches to assessing the size of agricultural holdings". *Economic Issues*, no. 10, pp. 105-116. [In Russian]
94. Shagaida N. I., Uzun V. Ya. 2019. *Drivers of Growth and Structural Shifts in Agriculture in Russia*. Moscow: Delo, RANEPa. 98 pp. [In Russian]

95. Shagaida N. I., Uzun V. Ya. 2017. Development Trends and Main Challenges of the Russian Agricultural Sector. Analytical Report. Moscow: RANEP, Center for Agrifood Policy. 90 pp. [In Russian]
96. Sharygin M. D. 2017. "Social geography in Russia: thorny path of development". Geographical Bulletin, no. 2 (41), pp. 17-25. [In Russian]
97. Sharygin M. D. 2014. "Social geography: the contours of future science". Geographical Bulletin, no. 1 (28), pp. 20-28. [In Russian]
98. Shelomentseva V. P., Soltangazinov A. R. 2017. "The features of the policy for the development of rural regions in the countries of the European Union and the adaptation of this experience in the Republic of Kazakhstan". Bulletin of Omsk University. Series "Economy", no. 2 (58), pp. 205-211. [In Russian]
99. Shibaeva S. S., Makurina Yu. A., Tsukarev S. S. 2018. "The essence and concept of rural areas: an integrated approach". Far Eastern Agrarian Bulletin, no. 2 (46), pp. 199-207. [In Russian]
100. Shumakova O. V., Kryukova O. N. 2017. "Sustainable development of agricultural production of economic entities of the Omsk Region". Bulletin of the Omsk State Agrarian University, no. 2 (26), pp. 172-180. [In Russian]
101. Shutkov A. A., Yarlykapov A. B., Voitleva Z. A. 2018. "Development of agricultural production in the region: feasibility and opportunities". Bulletin of the Tomsk State University. Economy, no. 44, pp. 58-69. [In Russian]
102. Efendiev A. G., Sorokin P. S. 2015. "The peasantry of the Belgorod region in 2000-2013: a comprehensive analysis of the development of economic activity and the social organization of rural life". Proceedings of the 15th April International Research Conference on the Problems of Economic and Social Development in 4 vols. Edited by E. G. Yasin. Vol. 4, pp. 168-177. Moscow: HSE Publishing House. [In Russian]
103. Efendiev A. G., Balabanova E. S., Sorokin P. S. 2016. "Social institutions: the experience of analyzing social changes in villages in the Belgorod region". Sociological Research, no. 12, pp. 62-68. [In Russian]
104. Efendiev A. G., Gogoleva A. S., Balabanova E. S. 2017. Trends in the spiritual and moral development of residents of the villages of the Belgorod region (experience of institutional analysis)". Sociological Research, no. 12, pp. 99-109. [In Russian]
105. Friedman M. 1966. "The Methodology of Positive Economics". In: Essays in Positive Economics, pp. 3-16, 30-43. Chicago: University of Chicago Press.
106. Granovetter M. 2017. Society and Economy: Framework and Principles. Cambridge, MA: The Belknap Press of Harvard University Press. viii, 243 pp.
107. Meyers W., Kalaitzandonakes N. 2015. "World Population, Food Growth, and Food Security Challenges". In: Schmitz A., Kennedy P. L., Schmitz T. G. (eds.). Food Security in an Uncertain World (Frontiers of Economics and Globalization, Volume 15), pp. 161-177. Bingley, United Kingdom: Emerald Group Publishing Limited.
108. Meyers W., Johnson T. 2018. "Evolving Agricultural and Rural Policy in a Global Context: Diverse Origins and Varied Paths". In: Josling T., Meyers W., Johnson T. (eds.). Handbook of International Food and Agricultural Policies (in 3 vols.). Vol. 1: Policies for Agricultural Markets and Rural Economic Activity, pp. 1-15. World Scientific.
109. Bailey C., Jensen L., Ransom E. (eds.). 2014. Rural America in a Globalizing World. Morgantown, WV" University of West Virginia Press. 816 pp.