

СОЦИАЛЬНАЯ ПОПИТИКА

НАУЧНАЯ СТАТЬЯ

DOI: 10.21684/2587-8484-2021-5-2-46-62

УДК 634.2

Социальное самочувствие семей в свете региональной социальной политики

Ламара Ленгизовна Мехришвили¹, Нина Алексеевна Ткачёва²,
Андрей Валентинович Юдашкин³

¹ доктор социологических наук, заведующий кафедрой гуманитарных наук и технологий, Тюменский индустриальный университет; и. о. директора Западно-Сибирского филиала Федерального научно-исследовательского социологического центра Российской академии наук (ЗСФ ФНИСЦ РАН, г. Тюмень, РФ)
lamara_m@inbox.ru

² доктор социологических наук, профессор кафедры маркетинга и муниципального управления, Тюменский индустриальный университет (г. Тюмень, РФ)
Sever626@mail.ru

³ младший научный сотрудник Западно-Сибирского филиала Федерального научно-исследовательского социологического центра Российской академии наук (ЗСФ ФНИСЦ РАН, г. Тюмень, РФ)
ajelers@gmail.com

Аннотация. Статья посвящена изучению социального самочувствия семей Тюменской области (не включая ХМАО-Югру и ЯНАО). Рассмотрены теоретические подходы к понятию «социальное самочувствие», представленные в отечественной научной литературе. Приводятся результаты социологического исследования, проведенного авторами в 2020 г. Новизна исследования заключается в выделении специфики внутрирегиональной дифференции влияния факторов, оказывающих воздействие на социальное самочувствие семей. Основным методом исследования выступил анкетный опрос, позволивший дать количественную характеристику рассматриваемого феномена. Построение модели выборки исследования осуществлялось с учетом центр-периферийной модели, подразумевающей анализ полученных данных в контексте различных типов территорий, представленных в регионе. Объем квотной выборки исследования составил 1 200 человек — представителей региональных семей, имеющих детей. Основная цель статьи — определить общий уровень социального самочувствия региональных семей, а также показать его специфику в таких социально-территориальных общностях, как крупный город, малый город, сельские поселения центрального типа и периферийные сёла. В качестве составляющих социального самочувствия были рассмотрены: удовлетворенность различными сторонами жизни; доступность объектов социальной инфраструктуры; оценка состояния различных сфер жизнедеятельности; проблемы, которые беспокоят семьи, их потребности. По результатам анализа был сделан вывод, что в различных типах поселений уровень и характер социального самочувствия меняется.

Это обстоятельство должно стать объектом пристального внимания органов власти, осуществляющих социальную политику. Авторами отмечена необходимость выработки социальной политики, учитывающей пространственные особенности региона. При этом большое значение имеет исследовательская составляющая, позволяющая анализировать проблемы семей в территориальной привязке, а также важна выработка четких критериев классификации социально-территориальных общностей, с учетом тенденций их изменений во времени.

Ключевые слова: социальное самочувствие, семья, социальная политика, пространственное развитие, регион, социологическое исследование.

Цитирование: Мехришвили Л. Л. Социальное самочувствие семей в свете региональной социальной политики / Л. Л. Мехришвили, Н. А. Ткачёва, А. В. Юдашкин // *Siberian Socium*. 2021. Том 5. № 2 (16). С. 46-62.

DOI: 10.21684/2587-8484-2021-5-2-46-62

ВВЕДЕНИЕ

Социальное самочувствие представляет собой универсальную категорию, довольно часто используемую социальными исследователями. Практически все крупнейшие исследовательские организации реализуют мониторинговые проекты, которые можно обозначить как измерение социального самочувствия. Так, ВЦИОМ проводит ежемесячные построения индексов социального самочувствия, одним из проектов Фонда «Общественное мнение» было построение рейтинга социального самочувствия российских регионов, а Индекс социальных настроений (ИСН) измеряется Левада-Центром с 2002 г. Глобальные исследования социального самочувствия реализуются в рамках нескольких проектов: измерения всемирного индекса счастья, индекса лучшей жизни, индекса процветания, индекса удовлетворенности жизнью в странах мира. Эти индексы официально признаны ООН в качестве альтернативных для измерения уровня развития стран [11, с. 41].

Социальное самочувствие как предмет социальных исследований представляет собой феномен с нечеткими семантическими границами. Это связано с тем, что данный термин широко используется в самых разных отраслях социально-гуманитарного знания: социологии, дисциплинах государственно-правового цикла, психологии, социальной антропологии и др. [10, с. 38]. Каждая из них вносит свой акцент в содержание понятия, с одной стороны, расширяя

и обогащая, с другой — размывая его проблемные рамки.

Как социологическое понятие, характеризующее состояние общества, и самостоятельный предмет исследований, социальное самочувствие возникло относительно недавно — лишь в середине прошлого века. Однако предпосылки концептуализации рассматриваемого феномена возникли раньше и связаны с трудами Г. Лебона, У. Липпмана, Г. Тарда, З. Фрейда, К. Харта и др. В целом психология масс и толпы, позволившая экстраполировать психологические характеристики, присущие индивиду, на социум, была основной проблематикой, изучаемой европейскими социальными психологами конца XIX — начала XX в.

В отечественной научной мысли фундаментальный вклад в становление семантического поля социального самочувствия внесли такие гуманитарные исследователи начала XX в., как В. М. Бехтерев, П. П. Викторов, В. О. Ключевский, Л. И. Петражицкий и др. Благодаря их трудам в научном дискурсе всё чаще стали возникать близкие к социальному самочувствию понятия: «общественное настроение», «групповое настроение», «социальное настроение».

Одной из первых отечественных работ, содержащих методологический анализ рассматриваемого феномена, стала монография Б. Д. Парыгина «Общественное настроение», вышедшая в 1966 г. Автор отмечает, что настроение — «это исключительно сложное, многогранное и вместе

с тем значимое социально-психологическое образование», а социальное самочувствие зависит от таких факторов, как статус, семейно-бытовое положение и физическое здоровье индивида [11].

В 80-е гг. XX в. в отечественной социологии возник рост интереса к исследованиям социального самочувствия населения, а вместе с ним появились первые концепции, базирующиеся на эмпирическом материале. Так, в работах Е. А. Ануфриева, И. В. Бестужева-Лады, В. И. Толстых и др. социальное самочувствие раскрывалось через категорию «образа жизни», позволяющую показать взаимосвязь различных сфер жизнедеятельности людей и объяснять их поведение [13, с. 149]. К числу других авторов, в той или иной степени затрагивавших вопросы сущности социального самочувствия, его природы, структуры, можно отнести практически всех значительных представителей отечественной социологии: Б. А. Грушина, Т. И. Заславскую, Ж. Т. Тощенко и С. В. Харченко, И. С. Кона, Н. И. Лапина, Ю. А. Леваду, Н. С. Римашевскую, Н. Е. Тихонову, В. А. Ядова и многих других. Динамика социального самочувствия различных социально-демографических групп в условиях постсоветской трансформации исследовалась З. Т. Голенковой, М. К. Горшковым, А. Г. Здравомысловым, И. И. Осинским, Г. Г. Татаровой и др. [10, с. 39].

К настоящему времени не сложилось единого подхода к содержанию конструкта «социальное самочувствие». Часто набор индикаторов и показателей, призванных его интерпретировать, зависит от задач и объекта исследования. По мнению Т. А. Рассединой, наиболее распространены подходы, характеризующие социальное самочувствие как: интегральную характеристику удовлетворенности жизнью; характеристику, отражающую соотношение между уровнем притязаний и степенью удовлетворения потребностей индивида; общий эмоциональный фон личности; показатель адаптации населения к социально-экономическим и политическим преобразованиям и т. п. [13, с. 149].

Л. П. Галич, ссылаясь на соответствующие исследования, отмечает ориентацию отечественных социологов на такие аспекты социального

самочувствия, как: реакция населения на социальные преобразования, происходящие в современном обществе; интегральная характеристика реализации жизненной стратегии личности; характеристика восприятия действительности в динамичной социокультурной среде; результат политической и экономической стратификации общества; результат адаптации населения к новым условиям жизни; а также сквозь призму анализа уровня счастья и степени жизненной удовлетворенности [3, с. 29-31].

В рамках нашего исследования социальное самочувствие рассматривалось как реакция семей на социальные преобразования, ставшие следствием осуществляемой региональными властями социальной политики. В этой связи мы ориентировались на работы Е. Головахи и Н. Паниной, которые исследовали социальное самочувствие с точки зрения интегральной оценки восприятия ими собственного благополучия в основных сферах социальной жизнедеятельности, решающего критерия определения направленности общественных перемен [4].

Такой подход может быть особенно полезен как механизм обратной связи, позволяющий оценить эффективность предпринимаемых властью действий, целью которых является повышение уровня жизни населения и снижение социального неравенства.

Операционализируя содержание социального самочувствия применительно к такому объекту исследования, как семья, мы выделили следующие составляющие: удовлетворенность различными сторонами жизни; доступность объектов социальной инфраструктуры; оценка состояния различных сфер жизнедеятельности; проблемы, которые беспокоят семьи, их потребности.

МЕТОДОЛОГИЯ ИССЛЕДОВАНИЯ

В 2020 г. при участии авторов была реализована научно-исследовательская работа «Формирование социального портрета семей Тюменской области», в качестве одной из задач которой ставилось определение социального самочувствия региональных семей. Основным методом исследования выступил анкетный опрос, позволивший

дать количественную характеристику рассматриваемого феномена.

Построение модели выборки исследования осуществлялось нами исходя из необходимости учета центр-периферийной модели поселений юга Тюменской области, согласно которой уровень социально-экономического благосостояния муниципалитетов неодинаков и зависит от комплекса факторов, прежде всего географических [17]. Поскольку задачи нашего исследования подразумевали описание полученных данных в контексте различных территорий, в выборку были включены 4 типа исследуемых территорий: город Тюмень, малые города юга Тюменской области (Тобольск, Ишим, Ялуторовск, Заводоуковск), сельские поселения центрального типа, сельские поселения периферийного типа.

В исследовании была реализована квотная выборка, объем которой составил 1 200 человек — представителей региональных семей, имеющих детей (в качестве респондентов выступали представители семей, проживающих в выбранных для эмпирического исследования муниципальных образованиях — один из родителей; взрослые члены домохозяйств опрашивались на дому), имеющих постоянную либо временную регистрацию на территории Тюменской области.

Расчет выборочной совокупности осуществлялся на основе данных Росстата, согласно оценке которого, общая численность постоянного населения Тюменской области (без автономных округов) на 1 января 2020 г. составила 1 537 416 чел. Из них городское население — 1 037 432 чел. (67,5%), сельское — 499 984 чел. (32,5%). В структуре городского населения на Тюмень приходится 807 271 чел. (77%), на малые города 230 161 чел. (23%). Точные статистические сведения о численности населения, проживающего в разных типах сельских поселений, отсутствуют, но, по нашим оценкам, их соотношение также составляет приблизительно 80:20%. В процессе формирования модели выборки мы исходили из необходимости учета двух основных параметров: достаточности численности респондентов для сравнительного анализа, а также приблизительного учета упомянутых выше пропор-

ций. В результате было принято и впоследствии реализовано решение об опросе в Тюмени 400 чел., малых городах — 200 чел., центральных селах — 400 чел., периферийных сельских поселениях — 200 чел.

РЕЗУЛЬТАТЫ И ОБСУЖДЕНИЕ

Удовлетворенность различными сторонами жизни

Удовлетворенность жизнью представляет собой важную составляющую социального самочувствия. Это многоплановая характеристика представляет собой результирующую эмоциональных оценок различных сторон жизнедеятельности индивидов и, соответственно, их семей. В научной литературе отсутствует единство мнений относительно содержания и структуры удовлетворенности жизнью. Однако рядом исследователей отмечается наличие объективной и субъективной групп факторов, детерминирующих степень удовлетворенности [2, 1]. В нашем исследовании для оценки степени удовлетворенности респондентам были предложены такие объективные факторы, как состояние здоровья членов семьи, материальное положение, качество питания, жилищные условия. Субъективные факторы включали в себя семейные взаимоотношения, характер досуга, удовлетворенность жизнью в целом.

Несмотря на то что современная российская семья выступает как динамичное образование, сложно регулируемое социальными нормами и моральными долженствованиями, респонденты в 68,2% случаев отмечают полную удовлетворенность взаимоотношениями внутри семьи. Еще 28,1% из числа опрошенных указали, что скорее удовлетворены внутрисемейными отношениями, в сумме удовлетворенность семейной жизнью показали 93,3%. Это определяет не только устойчивость супружеских отношений, но и оказывает значимое влияние на развитие как детей, так и самих супругов.

Одним из важнейших показателей социального самочувствия является самооценка здоровья членов семьи. Состоянием здоровья членов семьи в полной мере удовлетворены 38,8% респон-

дентов, 49,0% скорее удовлетворены, неудовлетворенность здоровьем характерна для 11% из числа опрошенных.

Немногом более 17% недовольны тем, как их семья проводит свободное время: 15,3% скорее не удовлетворены сложившейся ситуацией, а 1,8% совсем не удовлетворены. Вместе с тем, 36,8% полностью устраивает организация свободного времени семьи, 44,5% скорее удовлетворены проведением свободного времени семьей.

Картина меняется при оценке респондентами материального положения семьи, здесь уже полностью удовлетворены лишь 14,4% из числа опрошенных, что коррелирует с оценками своего материального положения российскими семьями [14]; выбрали вариант ответа «скорее удовлетворены» 46,8%; «скорее не удовлетворены» — почти треть респондентов — 29,7%, «совсем не удовлетворены» — 7,8% семей. Хотя почти половина семей оценивает свое положение как среднее, значительное число респондентов не удовлетворены материальным положением своей семьи. Данный факт может свидетельствовать о том, что социально-экономическая адаптация семей в условиях перманентного кризиса и пандемии существенно затруднена.

Ранее отмечалось, что статистические данные позволяют фиксировать снижение реальных доходов в регионе. Косвенно сделанные выводы подтверждаются тем, что респонденты в целом удовлетворены питанием их семей — полностью удовлетворены 43,2%, скорее удовлетворены 45,3%, тогда как совсем не удовлетворены 0,6% из числа опрошенных. Вероятно, существенную часть своих финансовых ресурсов семьи тратят именно на питание.

Положительно оценили жилищные условия своей семьи 76,4% респондентов, 22,5% не устраивают условия проживания семей. Состояние окружающей среды удовлетворяет 83% респондентов, скорее не удовлетворены окружающей средой 12,7%, совсем не удовлетворены 3,1%. Как итог, 92,9% респондентов оценили свою жизнь в целом позитивно, 5,5% отметили, что скорее не удовлетворены своей жизнью, 0,6% выбрали вариант ответа «совсем не удовлетворены».

Распределение вариантов ответов в зависимости от типа поселения показывает, что по семи показателям из восьми, характеризующим различные стороны жизни семьи, полностью удовлетворены в сельских поселениях, и только удовлетворенность проведением свободного времени в большей мере отмечается у семей г. Тюмени и сельских поселений периферийного типа.

Респонденты, представляющие семьи Тюмени, скорее удовлетворены такими аспектами своей жизни, как взаимоотношения внутри семьи (34,8%), состояние здоровья членов семьи (58,4%), тем, как питается семья (52,9%), жилищными условиями (44,6%), своей жизнью в целом (59,0%). В малых городах скорее удовлетворены тем, как их семья проводит свободное время (52,8%), материальным положением своей семьи и состоянием окружающей среды (54,3%), но их больше беспокоит состояние жилищных условий семьи. Среди семей в сельских поселениях скорее удовлетворены всеми аспектами своей жизни от трети респондентов до двух пятых, демонстрируя в контексте оценки своего социального самочувствия оптимизм.

Состоянием здоровья членов своей семьи скорее не удовлетворены в большей мере в сельских поселениях периферийного типа (11,1%); тем, как семья проводит свободное время, прежде всего не удовлетворены в сельских поселениях центрального типа (18,8%). Материальное положение своей семьи скорее не удовлетворяет в большей мере семьи Тюмени (30,8%) и семьи сельских поселений (33,0 и 31,3% соответственно). Питание членов семьи скорее не удовлетворяет жителей Тюмени, тогда как жилищные условия скорее не удовлетворяют семьи сельских поселений (18,5 и 18,0%). Своей жизнью в целом скорее не удовлетворены респонденты Тюмени и сельских поселений центрального типа.

Два варианта ответов «Материальное положение Вашей семьи» и «Жилищные условия Вашей семьи» получили больше всего процентов совсем не удовлетворенных этими аспектами своей жизни. Материальное положение семей особенно беспокоит респондентов, проживающих в Тюмени (10%) и в сельских поселениях периферийного

го типа (8,1%), а жилищные условия тревожат прежде всего семьи центральных и периферийных сельских поселений (18,5 и 18,0% соответственно) и чуть меньше семьи Тюмени и малых городов (15,3 и 15,7%).

Доступность объектов социальной инфраструктуры

Тесная связь социального самочувствия с качественными характеристиками социальной среды территории неоднократно отмечалась в научной литературе [6, 19, 16]. Мы опираемся на определение, согласно которому «инфраструктура включает комплекс взаимосвязанных обслуживающих структур или объектов, составляющих основу социально-экономического функционирования семьи. Социальная инфраструктура в первую очередь направлена на создание условий для пространственной и временной организации жизнедеятельности семьи с учетом ее потребностей, ценностных ориентаций, социальных и демографических особенностей. Вместе с тем состояние и уровень развития социальной инфраструктуры являются и показателями эффективности использования возможностей муниципальных образований для улучшения качества жизни людей» [12, с. 54].

Н. А. Иванова выделяет мягкую инфраструктуру, которая включает учреждения, необходимые для поддержания здоровья, культурных и социально-экономических аспектов жизнедеятельности семьи, и жесткую инфраструктуру, к которой относится физическая сеть — транспорт, дороги, связь [4].

Под «территориальной доступностью социальной структуры в нашем исследовании понимается рациональное размещение объектов социальной сферы, способствующее свободному доступу населения к имеющимся ресурсам» [12, с. 55]. Она может быть измерена с помощью времени, которое необходимо человеку, чтобы добраться до конкретного объекта, а также может определяться фактом развития жесткой инфраструктуры.

Проблема доступности дошкольного и школьного образования, несмотря на некоторые терри-

ториальные и материальные затруднения для региональных семей, практически отсутствует (87,5 и 92,3%). Преимущественно территориальную недоступность учреждений среднего профессионального образования отметили 15,2% из числа опрошенных, частичную доступность выделили 22,7%, для более чем половины семей они доступны — 58,6%. Но вот учреждения высшего образования доступны лишь 32,9% респондентов, 30,9% отметили их территориальную недоступность, 10,6% — материальную.

Но если получение высшего образования имеет приоритетное значение не для всех семей, то доступность учреждений дополнительного образования для детей и взрослых отметили 49,0% респондентов, еще 31,6% показали их частичную доступность, при этом 12,1% указали на территориальную и 6,1% — на материальную недоступность.

Доступность больниц и поликлиник характерна, соответственно, для 59,9 и 66,5% семей области, треть респондентов отметила их частичную доступность, 5,8 и 4,8% из числа опрошенных указали на территориальную недоступность указанных учреждений, 1,8 и 0,5% отметили материальную недоступность.

Такие учреждения культуры, как кинотеатры, музеи, театры, концертные залы, библиотеки, оказались менее доступны (доступны — 53,8%, доступны частично — 31,8%, недоступны территориально — 10,8%, недоступны материально — 2,9%), чем спортивные учреждения, особенно открытого типа, которые может посещать около 90% членов семей. Тем не менее 5,7% респондентов отмечают территориальную и 3,2% — материальную недоступность учреждений спорта и физической культуры, также 7,8% выделили территориальную недоступность даже открытых площадок для занятий спортом.

Магазины и рынки в той или иной мере доступны 96,5% семей, а вот торгово-развлекательные центры и заведения общественного питания, рестораны, кафе в полной мере доступны около 48% жителей области, на территориальную их недоступность указали соответственно 26,7 и 14,1% респондентов, материально недоступны

они для 4,5 и 7,6% из числа опрошенных. Еще в меньшей доступности по всем параметрам находятся ночные клубы, боулинг и прочие места отдыха для молодежи (34,8% — территориальная недоступность, 9,8% — материальная).

Достаточно высокий уровень доступности характерен для парков, скверов, мест отдыха на открытом воздухе, а также детских площадок, мест для прогулок и отдыха с детьми. На это указывают соответственно 87,3 и 91,5% респондентов, в то же время парковые зоны недоступны территориально для 11,3% из числа опрошенных, 7,2% отмечают удаленность детских площадок.

Возросла доступность пешеходных зон (92,4%), но вот создание доступной среды для лиц с ограниченными возможностями требует дополнительного внимания со стороны органов власти. Так, доступность пандусов и других приспособлений отметили менее половины респондентов — 41,3%, на частичную доступность указали 44,8%, территориальную недоступность специальных приспособлений ощущают 11,1%.

Учреждения бытового обслуживания (парикмахерские, салоны красоты, ателье, химчистки и т. п.) оказались доступны для 65,6% населения, частично доступны для 23,8%, тогда как 6,4% столкнулись с территориальной и 3,7% респондентов — с материальной недоступностью.

Еще менее доступны оказались государственные социальные учреждения, оказывающие помощь и поддержку семьям: 54,9% респондентов отметили их доступность, частично доступны для 34,0%, территориально недоступны для 8,6%, материально — для 1,1% из числа опрошенных. И это при достаточно разветвленной сети автомобильных дорог, которые недоступны лишь 2,5% респондентов.

Влияние урбанизации на развитие городских образований способствовало тому, что размеры населенных пунктов, а также число их жителей и возможность/невозможность предпочтений и выбора имеют значение для степени доступности того или иного объекта социальной инфраструктуры. Так, учреждения дошкольного и школьного образования оказались в меньшей мере доступны в Тюмени (78,9 и 86,8%). Доступность учреждений среднего профессионального образования

устраивает в большей мере малые города юга области (72,2%), тогда как учреждения высшего образования примерно в равной степени доступны семьям Тюмени и малых городов (48,0 и 41,1%) и значительно менее доступны сельским поселениям центрального и периферийного типов (18,0 и 28,0%). При этом учреждения дополнительного образования, по мнению респондентов, доступны прежде всего семьям малых городов (61,3%), в меньшей мере в Тюмени (49,8%), в сельских поселениях центрального и периферийного типов соответственно 47,9 и 40,8%.

Большая доступность учреждений сферы здравоохранения отмечается в малых городах и поселках центрального типа (больницы 72,2 и 63,4%), меньшая — в Тюмени и поселениях периферийного типа (больницы 59,4 и 45,9%). Но если в Тюмени причиной такого положения являются транспортные издержки и значительные лаги времени перед приемом специалистами, то для сельских отдаленных поселений это связано с фактом реального отсутствия медицинских учреждений.

Доступность учреждений культуры и спорта также в большей степени отметили респонденты малых городов и сельских поселений центрального типа, тогда как Тюмень и периферия отмечают меньшую их доступность.

Магазины и рынки доступны семьям во всех типах поселений, с небольшим десятипроцентным снижением в сельских поселениях периферийного типа. Торгово-развлекательные центры ожидаемо более доступны в Тюмени и малых городах (74,1 и 71,6%), тогда как в сельских поселениях их доступность отметили лишь 22,6 и 28,8% респондентов. Аналогична ситуация с ресторанами и кафе, ночными клубами и прочими местами для отдыха молодежи.

Учреждения бытового обслуживания примерно в равной мере доступны семьям Тюмени, малых городов и сельских поселений центрального типа (72,5, 78,4, 65,0%), но в сельских поселениях периферийного типа их доступность отмечают только 42,5%.

Городское пространство в большей степени оснащено такими зонами отдыха, как парки и скверы, детские площадки, тротуары и пешеход-

ные зоны. В сельских поселениях их доступность также отмечается респондентами, но связана с небольшими пространствами, а не с количеством мест отдыха. А вот доступная среда для людей с ограниченными возможностями, полагают респонденты, более доступна в малых городах (51,8%) и сельских поселениях центрального типа (40,5%), в Тюмени лишь 39,4% респондентов указали на доступность пандусов и др., что сопоставимо с сельскими поселениями периферийного типа (39,9%). Качество автомобильных дорог и их наличие доступно семьям в городах.

Доступность государственных социальных учреждений, оказывающих помощь и поддержку семьям, отметили респонденты малых городов (71,4%), сельских поселений центрального типа (64,4%), сельских поселений периферийного типа (46,5%) и Тюмени (43,8%).

Вариант ответа «частично доступны» в отношении учреждений дошкольного и школьного образования чаще выбирали респонденты из Тюмени; среднее профессиональное и высшее образование, как и дополнительные услуги, с небольшими вариациями, по мнению опрошенных, частично доступны семьям во всех типах поселений.

В отношении медицинских учреждений частичную доступность преимущественно отметили респонденты из сельских поселений периферийного типа (больницы — 46,4%, поликлиники — 35,7%).

В целом частичная доступность всех видов и форм социальных учреждений характерна именно для сельских поселений периферийного типа. При этом основным препятствием в использовании учреждений социальной сферы для сельских поселений, особенно периферийного типа, становится территориальная недоступность.

В отношении территориальной недоступности объектов социальной инфраструктуры лишь учреждения дошкольного и школьного образования вызывают определенные неудобства у семей, проживающих в Тюмени (соответственно 3,5 и 2,5%). Все другие объекты ожидаемо менее доступны для семей из сельских поселений периферийного типа. Ряд учреждений, например, высшего образования, ночные клубы, чаще отмечаются как территориально недоступные ре-

спондентами из сельских поселений центрального типа.

И только в отношении государственных социальных учреждений, оказывающих помощь и поддержку семьям, на их территориальную недоступность обратили внимание как респонденты Тюмени (12,5%), так и опрошенные представители семей из сельских поселений периферийного типа (14,6%).

Анализ показывает, что для 1% респондентов из сельских поселений периферийного типа и для 0,8% из города Тюмени посещение дошкольных учреждений и школ материально затруднено. Преобладает материальное затруднение в ответах респондентов о доступности учреждений среднего профессионального образования, особенно для семей Тюмени (4,0%) и сельских поселений периферийного типа (2,0%). Повышение уровня образования становится материально затруднительно уже для 10,7% семей Тюмени, 24,4% семей из малых городов, 55,2% семей из сельских поселений центрального типа и 34,5% семей из сельских поселений периферийного типа. Члены семей сельских поселений имеют меньше шансов получить высшее образование из-за его высокой стоимости. Учреждения дополнительного образования из-за высокой стоимости предоставляемых услуг также недоступны 9,5% из числа опрошенных в Тюмени, 5,0% респондентов из малых городов, 3,3% респондентов сельских поселений центрального типа, 6,1% опрошенных, проживающих в сельских поселениях периферийного типа.

Большой спектр платных медицинских услуг при их высокой стоимости в Тюмени способствовал тому, что именно здесь семьи испытывают больше всего материальных затруднений при их посещении (больницы — 4,3%, поликлиники — 1,3%), в малых городах половина процента респондентов также отметили материальную недоступность медицинских учреждений.

По мнению респондентов, учреждения культуры и спорта материально недоступны соответственно для 5,5% (учреждения культуры) и 6,8% (учреждения спорта) семей города Тюмени, для 1,0 и 3,5% семей малых городов, для 0,8 и

0,0% семей сельских поселений центрального типа, для 4,0 и 2,0% семей сельских поселений периферийного типа. В большей степени недоступны для проведения свободного времени, по мнению респондентов, кафе, рестораны, ночные клубы: их преимущественное развитие в городах способствовало тому, что от 10,0 до 15,0% семей этих типов поселений назвали данные зоны отдыха материально недоступными. В сельской местности на недоступность данных заведений указывают от 4,1 до 8,2% из числа опрошенных.

Респонденты указывают на такой факт, что даже обычные магазины и рынки для осуществления повседневных покупок малодоступны из-за материальных проблем части семей (число таких семей колеблется от 0,3% в сельских поселениях центрального типа до 1,0% в сельских поселениях периферийного типа). Тогда как торгово-развлекательные центры, предоставляющие комплекс услуг, материально недоступны уже для 6,3% семей Тюмени, для 3,0% семей малых городов, для 4,4% жителей сельских поселений центрального типа, для 3,0% семей сельских поселений периферийного типа. Улучшение ситуации через использование кредитно-финансовых учреждений также недоступно для определенного числа семей (от 2,0% в городах до 1,0% в сельских поселениях).

Учреждения бытового обслуживания, призванные делать повседневную жизнь людей, быт семей более комфортными, считают респонденты, недоступны для 3,8% семей Тюмени, для 6,0% семей малых городов, для 1,3% семей сельских поселений центрального типа, 6,0% семей сельских поселений периферийного типа.

В разряд материально недоступных попали и государственные социальные учреждения, оказывающие помощь и поддержку семьям, вероятно, из-за платных услуг, оказываемых ими, на это указали от 0,5% респондентов из сельских поселений центрального типа до 2,0% респондентов Тюмени.

Оценка состояния различных сфер жизнедеятельности

Для сохранения положительного социального самочувствия важна не только доступность, но

и функциональность различных сфер, обеспечивающих полноценную жизнедеятельность семьи. Отвечая на вопрос «Как Вы оцениваете состояние различных сфер жизнедеятельности в месте Вашего проживания?», более половины респондентов поставили оценку «хорошо» таким сферам жизнедеятельности, как образование (61,8%), сфера бытового обслуживания (56,8%), общественный транспорт (55,3%), сфера торговли и общественного питания (52,6%), сфера физической культуры и спорта (52,4%). Значительное число респондентов указали на плохое состояние следующих сфер: здравоохранения (19,3%), ЖКХ (18,6%), культуры и досуга (13,3%), инфраструктуры и инженерных коммуникаций (10,9%).

Сфера социальной защиты населения большинством респондентов оценивается как удовлетворительная: 45,2, 37,8% респондентов оценили функциональность данной сферы на «хорошо», лишь 7,1% дали плохую оценку деятельности социальных учреждений.

Состояние сферы физической культуры и спорта наиболее высоко оценили в сельских поселениях центрального типа (56,3%), малых городах (55,8%), Тюмени (53,7%); в сельских поселениях периферийного типа на «хорошо» оценили 42,9% респондентов. Состояние сферы образования лучшее в малых городах (75,3%) и сельских поселениях центрального типа (71,5%), достаточно высоко систему образования оценили в сельских поселениях периферийного типа (62,0%), но респонденты Тюмени лишь в 47,4% случаев выбрали вариант ответа «хорошо».

Если сфера торговли и общественного питания оценена в целом хорошо респондентами всех типов поселений, то состояние сферы бытового обслуживания чаще оценено на «хорошо» прежде всего в Тюмени (64,7%) и в малых городах области (65,2%), лишь 39,5% респондентов сельских поселений периферийного типа согласны с ними в своих оценках.

Состояние сферы культуры чаще оценивается хорошо в малых городах (66,7%) и в Тюмени (60,4%); чем дальше от центра, тем меньше респондентов хорошо оценивают данную сферу: в

сельских поселениях центрального типа 37,8%, в сельских поселениях периферийного типа 27,0%. Аналогичная картина наблюдается при оценке инфраструктуры и инженерных коммуникаций (дороги, связь).

Безопасность на улице и в общественных местах, по мнению респондентов, в большей мере заслуживает хорошей оценки в малых городах (49,5%) и в сельских поселениях периферийного типа (40,4%), в Тюмени и в сельских поселениях центрального типа такой точки зрения придерживаются соответственно 37,5 и 37,8% респондентов. Состояние сферы здравоохранения и ЖКХ примерно четвертая часть опрошенных оценила как хорошее во всех типах поселений.

Немногим более трети респондентов оценивает состояние сферы физической культуры и спорта, сферы культуры и досуга во всех типах поселений как удовлетворительное. Примерно половина респондентов полагает удовлетворительной и безопасностью на улицах городов и сельских поселений, а также состояние сферы здравоохранения и сферы ЖКХ.

Больше всего удовлетворительных оценок получила сфера социальной защиты населения в Тюмени (54,0%), затем в сельских поселениях периферийного типа (45,0%), малых городах (41,1%) и сельских поселениях центрального типа (40,8%).

Часть респондентов оценили состояние различных сфер жизнедеятельности как плохое во всех типах поселений. Больше всего негативных оценок исходит из сельских поселений периферийного типа. Так, 14,6% респондентов из сельских поселений периферийного типа оценили состояние сферы физической культуры и спорта как плохое, такую же оценку дали 9,1% представителей города Тюмени, 8,5% — малых городов, и только 3,6% респондентов сельских поселений центрального типа. Примерно такое же процентное соотношение наблюдается при оценке сферы безопасности. Негативная оценка респондентов сельских поселений периферийного типа возрастает по отношению к состоянию сферы торговли и общественного питания, бытового обслуживания, культуры, общественного

транспорта, инфраструктуры и инженерных коммуникаций. Например, при оценке состояния инфраструктуры и инженерных коммуникаций плохое состояние отметили 22,5% респондентов сельских поселений периферийного типа, 13,4% респондентов сельских поселений центрального типа, 6,1% респондентов малых городов, 5,6% — Тюмени. По мнению респондентов, плохое состояние сферы бытового обслуживания характерно прежде всего для сельских поселений периферийного типа (15,5%), тогда как только 4,6% представителей сельских поселений центрального типа, 4,0% — малых городов, 3,3% — Тюмени придерживаются данной точки зрения.

В то же время состояние сферы образования, сферы социальной защиты населения как плохое чаще оценивают респонденты Тюмени (6,3 и 10,9%). Лишь состояние сферы здравоохранения получило негативную оценку в большей мере от респондентов сельских поселений центрального типа (25,1%), недовольны ее состоянием и в сельских поселениях периферийного типа (18,5%), и в Тюмени (16,4%), и в малых городах (16,2%).

Актуальные проблемы

Поскольку качество жизни, а значит, и социальное самочувствие населения во многом зависят от состояния общественной сферы, то вопросы и проблемы, накопившиеся в различных сферах жизнедеятельности, необходимо решать. Негативное отношение семей связано не только с низким качеством предоставляемых услуг, но и с неудовлетворительным качеством человеческих отношений. Следовательно, повышение эффективности функционирования социальной сферы связано с адекватной и комплексной оценкой ее состояния, в которую должно входить и мнение жителей муниципальных образований, на удовлетворение потребностей которых она направлена.

Социально-экономические кризисы, рост экологических проблем, неожиданно возникающие неизвестные ранее болезни порождают у людей постоянную тревогу, ощущение бессилия и незащищенности, апатию и депрессию.

В свете сказанного важно знать не только потребности, но и проблемы, характерные для се-

мей, проживающих в различных местах Тюменской области. С этой целью респондентам был задан вопрос «Какие из проблем (перечисленных ниже по алфавиту) в месте Вашего проживания наиболее беспокоят Вас и членов Вашей семьи в настоящее время? (отметьте, пожалуйста, не более 5 вариантов)». Анализ выбранных респондентами ответов позволил выявить внутренние проблемы в местах проживания, которые беспокоят семьи больше всего на сегодняшний день.

На первое место жители юга Тюменской области поставили проблему нехватки рабочих мест, безработицу, которые вызывают беспокойство 52,9% представителей семей. Усиление проблем безработицы, отраженных в статистических показателях, коррелирует с субъективными оценками населения. Как показывает анализ научной литературы и статистических данных, обострение данной проблемы жители региона почувствовали с 2015 г. [18]. Газета «Известия» со ссылкой на Департамент труда и занятости населения приводит данные о том, что численность граждан, обратившихся в центр занятости за содействием в поиске подходящей работы, составила на январь-октябрь 2019 г. 22 631 чел., на январь-октябрь 2020 г. — 56 255 чел. При этом уровень трудоустройства граждан значительно снизился: если раньше при помощи центров занятости работу находили 77,7% обратившихся, то в этом году — всего 32,7% [7].

В то же время такие проблемы, как падение производства, остановка деятельности предприятий (17,1%), низкий уровень зарплат (11,8%) и рост цен (2,9%), респонденты поставили на 10, 15 и 17-е места соответственно. Очевидно, семьи в условиях расширения рисков, опасностей и угроз адаптировались и используют возможности диверсификации источников, формирующих благосостояние семьи, проявляют способность к трудовой мобильности. Кроме того, различные формы государственной поддержки отдельных категорий семей, традиционная помощь ближайших родственников позволяют семьям противостоять социально-экономическим проблемам.

Второй ранг среди перечисленных проблем респонденты присвоили росту бытовой пре-

ступности и ухудшению криминальной обстановки — 51,2% ответов. При этом такие социальные проблемы, способствующие росту конфликтов, как падение нравов, агрессивность и равнодушие людей (15,2%), а также пьянство, алкоголизм и другие социальные отклонения (4,0%), респонденты отнесли соответственно к 11 и 16-му местам. Это в определенной мере позволяет говорить о связи роста преступности с социально-экономическими проблемами в регионе. При заполнении строки «другое» к проблеме обеспечения безопасности была отнесена проблема безопасности на дороге, в том числе из-за отсутствия пешеходных переходов, дорожных знаков.

Вместе с тем особого внимания региональной власти и органов местного самоуправления заслуживает выделение респондентами такого конфликтного фактора, как проблемы, связанные с религиозной и национальной напряженностью (23,4%), попавшие в десятку наиболее острых вопросов и оказавшиеся на шестом месте, а также приток мигрантов (12,3%) — 14-е место.

Третий ранг получили проблемы благоустройства и чистоты территории проживания (40,4%). Это еще раз подчеркивает тот факт, что сфера внешнего благоустройства является одной из главных отраслей в деятельности муниципальных органов, которая оказывает непосредственное влияние на комфорт, удобство, безопасность, эстетический стиль, в целом на уровень жизни населения. Данную проблему 19,7% респондентов связывают с неудовлетворительной работой ЖКХ (8-й ранг выделенных проблем). Выделили респонденты и проблему роста стоимости услуг ЖКХ, а также частое отключение электроэнергии. Опрошенных беспокоит и загрязнение окружающей среды (19,5% — 9-й ранг), влияющее на состояние благоустройства территории и комфортность проживания семей. Плохое состояние дорог (12,6% — 13-й ранг) снижает качество среды проживания семей.

Четвертый ранг был определен респондентами для проблемы нехватки или недоступности культурных, развлекательных и спортивных учреждений (33,7%). Возможно, с данным аспектом

связан отток из села молодежи, что беспокоит 28,7% респондентов (5-й ранг).

Жилищная проблема вошла в ранг десяти и заняла 7-е место (21,7%), по мнению респондентов. Но в первую очередь семьи беспокоит именно стоимость жилья, затрудняющая его приобретение.

Закрывают десятку проблемы медицинского обслуживания (17,1%). А вот снижение рождаемости беспокоит лишь 1,8% респондентов, данная проблема отнесена к 19-му рангу — последнему в списке перечисленных проблем.

К числу проблем, выделенных респондентами в строке «другое», были отнесены нехватка школ и детских садов, их переполненность и высокая стоимость дополнительного образования.

Анализ состояния безработицы в зависимости от типа поселения выявил обострение проблемы в малых городах (31,9%), сельских поселениях центрального типа (38,7%) и сельских поселениях периферийного типа (46,0%). Такая ситуация отражается на снижении уровня социально-экономического развития, приводит к сокращению населения в данных типах поселений, препятствует сохранению автономности семьи. В качестве основного инструмента преодоления данной проблемы рассматривается организация предприятий АПК при поддержке государства. Полагаем, что условием снижения безработицы может стать сочетание агропромышленного производства и малого частного агробизнеса. Отправной точкой здесь может стать социальный контракт, позволяющий членам семьи выйти из категории безработных и, в случае успешного начала, при его пролонгировании создать частное агрохозяйство. Этому может способствовать и система налоговых, институциональных и инфраструктурных инструментов развития частного предпринимательства семей. Необходимость комплексного подхода к решению данной проблемы обусловлена и теми недостатками инфраструктуры, на которые указывают респонденты. Так, плохое состояние дорог отмечают 31,3% из числа опрошенных представителей семей сельских поселений периферийного типа, 22,6% — сельских поселений центрального типа; на низкое качество связи и Интернета сетуют 17,2% пред-

ставителей семей сельских поселений периферийного типа, 13,5% — сельских поселений центрального типа.

Если низкий уровень зарплат примерно в равной степени отмечают респонденты всех типов поселений, то проблема роста цен беспокоит в большей степени семьи Тюмени (67,0%) и малых городов (54,1%), тогда как в сельских поселениях центрального типа это 37,9%, а в сельских поселениях периферийного типа — 43,4%. Падение производства и остановка деятельности предприятий в большей мере волнует жителей Тюмени (21,4%), меньше — малых городов (14,6%), сельских поселений центрального типа (11,5%) и сельских поселений периферийного типа (10,6%).

Рост бытовой преступности характерен для всех типов поселений, считают респонденты, при этом проблема пьянства в первую очередь отмечается представителями семей, проживающих в Тюмени (29,7%) и в сельских поселениях периферийного типа (28,3%). Падение нравов, агрессивность, равнодушие людей также в большей степени характеризует Тюмень (38,3%), примерно в равной мере волнует респондентов из малых городов (23,8%), сельских поселений центрального типа (24,7%) и сельских поселений периферийного типа (22,2%). И приток мигрантов, и проблемы, связанные с религиозной и национальной напряженностью, беспокоят прежде всего жителей Тюмени.

Проблемы благоустройства, чистоты территории проживания в большей степени беспокоят жителей города Тюмени (16,6%), тогда как неудовлетворительная работа ЖКХ отмечается респондентами всех типов поселений — 26,4% в Тюмени, 21,1% в малых городах, 15,0% в сельских поселениях центрального типа, 13,1% в сельских поселениях периферийного типа. Значение проблемы загрязнения окружающей среды выделили прежде всего представители Тюмени (26,4%), но и семьи малых городов (18,45%), сельских поселений центрального типа (18,8%) и сельских поселений периферийного типа (20,7%) тревожит экологическая составляющая их жизнедеятельности.

Жилищная проблема остается актуальной для семей всех типов поселений: в городе Тюмени

ее выделили 17,6% респондентов, в сельских поселениях периферийного типа — 19,2%, но особенно ее острота возрастает, по мнению опрошенных, в сельских поселениях центрального типа (26,5%) и в малых городах (24,9%).

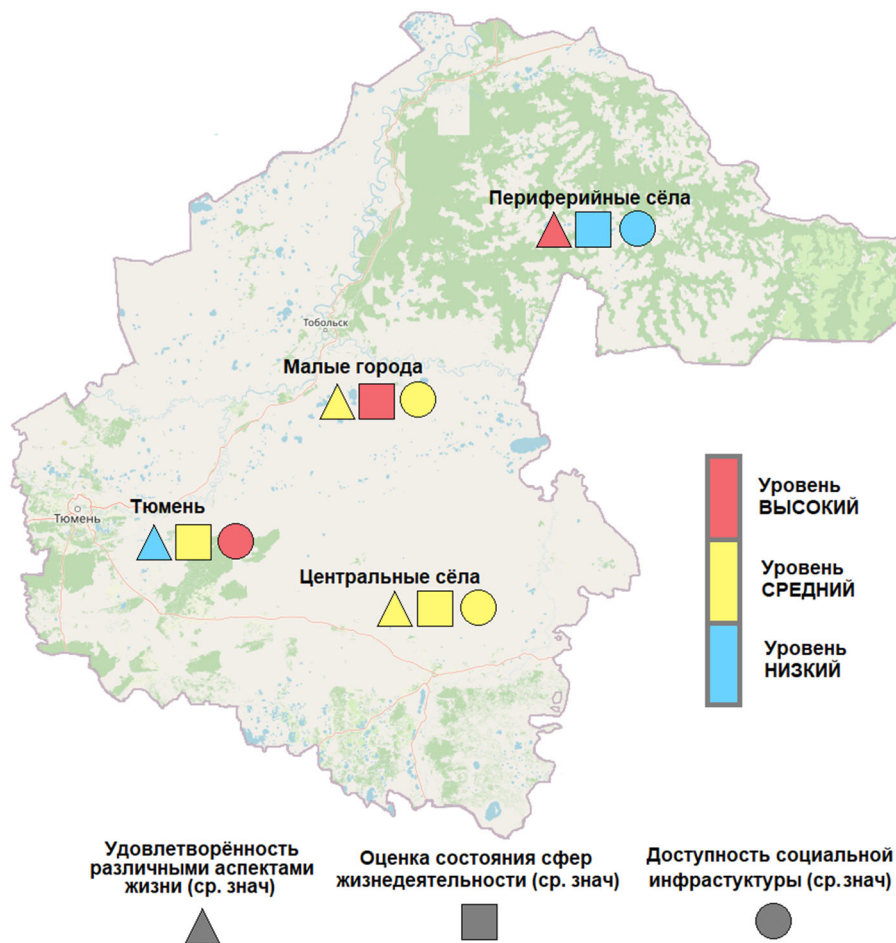
Нехватка культурных и спортивных мероприятий отмечается прежде всего респондентами сельских поселений периферийного типа (29,8%), сельских поселений центрального типа (24,9%), Тюмени (14,4%), в меньшей степени — малых городов (9,2%).

Территориальная специфика социального самочувствия семей Тюменской области представлена на рис. 1.

ВЫВОДЫ

Обобщая результаты проведенного исследования, следует констатировать, что в общественном мнении жителей Тюменского региона на сегодняшний день отсутствуют критические для социального развития проблемы. В целом уровень социального самочувствия можно охарактеризовать как относительно высокий, что объясняется социально-экономическим благополучием региона, традиционно занимающим высокие места в различных рейтингах. Так, например, в рейтинге российских регионов по качеству жизни — 2020 РИА «Новости» область занимает 14-е место [14], а в рейтинге РБК «Луч-

Рис. 1. Территориальная специфика социального самочувствия семей Тюменской области
Fig. 1. The territorial specificity of social well-being of families of the Tyumen Region



шие регионы для жизни» — 7-е место [9]. Также важно отметить, что социальная политика — важнейшее направление работы органов власти, а охват мерами социальной поддержки населения, имеющего на нее право, гарантируется в рамках региональной госпрограммы «Социальная политика» на 2021-2023 гг.

В то же время наше исследование показало, что сегодня в социальном самочувствии семей региона существует ряд различий территориального характера. Преобладание многих проблем именно в сельских поселениях побудило Минсельхоз РФ подготовить проект Государственной программы комплексного развития сельских территорий на 2020-2025 гг., который был утвержден 31 мая 2019 г. Закономерно ее принципиальное отличие от других программ, что связано с резким ростом бюджетного финансирования, общий объем которого составил 2,3 трлн руб. Программа направлена на решение трех основных целей: повышение соотношения среднемесячных располагаемых ресурсов сельского и городского домохозяйств с 68% в 2018 г. до 75% к 2025 г.; увеличение доли жилых помещений, оборудованных всеми видами благоустройства; сохранение сельских поселений с численностью до 500 чел.

Сокращение уровня внутрирегиональной дифференциации в социально-экономическом развитии — это, безусловно, важная задача, однако нам представляется, что деление территорий

лишь на сельские и городские может снизить эффективность государственных программ. Наши исследования показывают, что существует широкий спектр социально-территориальных общностей с различным уровнем развития: имеют место как успешные сёла, так и «депрессивные» малые города. Это актуализирует необходимость выработки социальной политики, учитывающей пространственные особенности региона. Важность учета территориальной специфики неоднократно отмечалась Президентом РФ и нашла отражение в Стратегии пространственного развития Российской Федерации на период до 2025 г. Однако сегодня в российских регионах практически отсутствуют примеры собственной комплексной пространственной социальной политики, и Тюменская область здесь не является исключением.

Нам представляется, что в основе работы региональных органов власти в направлении выравнивания уровня социального самочувствия населения, проживающего на разных территориях, большое значение имеет исследовательская составляющая, включающая сбор статистических данных, проведение социологических исследований, более глубокий уровень анализа проблем семей в территориальной привязке. Также важна выработка четких критериев классификации социально-территориальных общностей с учетом тенденций их изменений во времени.

СПИСОК ЛИТЕРАТУРЫ

1. Аргайл М. Психология счастья / М. Аргайл. СПб.: Питер, 2003. 270 с.
2. Галиахметова Л. И. Благополучие, субъективное благополучие, удовлетворенность жизнью: проблема взаимосвязи / Л. И. Галиахметова // Вестник Башкирского университета. 2015. Том 20. Вып. 3. С. 1114-1117.
3. Галич Л. П. Социальное самочувствие молодежи / Л. П. Галич. Минск: Право и экономика, 2012. 160 с.
4. Головаха Е. И. Интегральный индекс социального самочувствия населения Украины до и после «оранжевой революции» / Е. И. Головаха, Н. В. Панина // Вестник общественного мнения. 2005. № 6. С. 11-16.
5. Иванова Н. А. Классификация объектов региональной инфраструктуры / Н. А. Иванова // Современные наукоемкие технологии. Региональное приложение. 2014. № 1. С. 38-43.
6. Канеман Д. Рациональный выбор, ценности и фреймы / Д. Канеман, А. Тверски // Психологический журнал. 2003. Том 24. № 4. С. 31-42.

7. Количество безработных выросло в два раза в Тюменской области // Известия. 2020. 12 ноября.
URL: <https://iz.ru/1086202/2020-11-12/kolichestvo-bezrabotnykh-vyroslo-v-dva-raza-v-tiumenskoj-oblasti> (дата обращения: 08.03.2021).
8. Крупец Я. Н. Социальное самочувствие как интегральный показатель адаптированности / Я. Н. Крупец // Социологические исследования. 2003. № 4 (228). С. 143-144.
9. Лучшие регионы для жизни. Рейтинг РБК // Информационное агентство «РБК».
URL: <https://www.rbc.ru/society/21/07/2020/5f159b3b9a79472f207e8324> (дата обращения: 08.03.2021).
10. Осинский И. И. Социальное самочувствие: понятие, факторы формирования и показатели измерения / И. И. Осинский, З. А. Бутуева // Вестник БГУ. 2015. № 14. С. 38-45.
11. Парыгин Б. Д. Общественное настроение / Б. Д. Парыгин. М.: Мысль, 1966. 328 с.
12. Попов Е. В. Доступность социальной инфраструктуры городских территорий / Е. В. Попов, Е. С. Кац, А. Ю. Веретенникова // Региональная экономика: теория и практика. 2016. № 2 (245). С. 54-67.
13. Рассадина Т. А. К вопросу о социальном самочувствии россиян / Т. А. Рассадина // Известия вузов. Поволжский регион. Общественные науки. 2014. № 2 (30). С. 146-155.
14. Рейтинг российских регионов по качеству жизни — 2020 // РИА «Новости». 2021. 15 февраля.
URL: <https://ria.ru/20210215/kachestvo-zhizni-1597462656.html> (дата обращения: 08.03.2021).
15. Ситуация в стране и в экономике: мониторинг настроений // ВЦИОМ. 2020. 11 сентября.
URL: <https://wciom.ru/analytical-reviews/analiticheskii-obzor/situacziya-v-strane-i-v-ekonomike-monitoring-nastroenij> (дата обращения: 08.03.2021).
16. Тимашев С. А. Методический подход к оценке влияния бюджетных расходов на среднюю ожидаемую продолжительность жизни населения / С. А. Тимашев, Л. Н. Воронина, М. Н. Макарова // Журнал экономической теории. 2013. № 3. С. 284-288.
17. Шелудков А. В. Сельские муниципалитеты юга Тюменской области: пространство, статистика, власть / А. В. Шелудков, С. В. Рассказов, Ш. Ф. Фарахутдинов. М. : Страна Оз, 2016. 184 с.
18. Экономические проблемы россиян / Ромир. Отдел по связям с общественностью // Практический маркетинг. 2016. № 8 (234). С. 32-35.
19. Mercer C. Little supplements of life: urban governance and quality of life / C. Mercer // Canadian Journal of Communication. 2002. Vol. 27. No. 2-3. Pp. 315-330.

RESEARCH ARTICLE

DOI: 10.21684/2587-8484-2021-5-2-46-62

UDC 316.614.5

Social well-being of families in light of regional social policy

Lamara L. Mehrishvili¹, Nina A. Tkachjova², Andrej V. Judashkin³

- ¹ Dr. Sci. (Sociol.), Head of the Department of Humanities and Technologies, Tyumen Industrial University (Tyumen, Russian Federation); Acting Director of the West Siberian Branch of the Federal Research Sociological Center of the Russian Academy of Sciences (Tyumen, Russian Federation) lamara_m@inbox.ru
- ² Dr. Sci. (Sociol.), Professor of the Department of Marketing and Municipal Management, Tyumen Industrial University (Tyumen, Russian Federation) Sever626@mail.ru
- ³ Junior Researcher, West Siberian Branch of the Federal Research Sociological Center of the Russian Academy of Sciences (Tyumen, Russian Federation) ajelers@gmail.com

Abstract. This article studies the social well-being of the families of the Tyumen Region (excluding the Khanty-Mansi Autonomous Area — Yugra and Yamalo-Nenets Autonomous Area). This article considers the theoretical approaches to the concept of “social well-being” presented in the Russian academic literature. The results of a sociological study conducted by the authors in 2020 are presented. The novelty of the research lies in highlighting the specifics of intraregional differentiation of the influence of factors influencing the social well-being of families. The main research method was a questionnaire survey, which allowed providing a quantitative description of the phenomenon under consideration. The construction of the research sample model was carried out taking into account the center-peripheral model, which implies the analysis of the data obtained in the context of various types of territories represented in the region. The volume of the quota sample of the study was 1,200 people — the representatives of regional families with children. The main goal of the article is to determine the general level of social well-being of regional families, as well as to show its specificity in such social-territorial communities as a large city, a small town, rural settlements of the central type and peripheral villages. The following were considered as the components of social well-being: satisfaction with various aspects of life; availability of social infrastructure facilities; assessment of the state of various spheres of life; problems that concern families, their needs. Based on the results of the analysis, it was concluded that in different types of settlements, the level and nature of social well-being change. This circumstance should become the object of close attention of the authorities implementing social policy. The authors noted the need to develop a social policy that takes into account the spatial characteristics of the region. At the same time, the research component is of great importance, which makes it possible to analyze the problems of families in a territorial context, and it is also important to develop clear criteria for the classification of socio-territorial communities, taking into account the tendencies of their changes over time.

Keywords: social well-being, family, social policy, spatial development, region, sociological research.

Citation: Mehrishvili L. L., Tkachjova N. A., Judashkin A. V. 2021. “Social well-being of families in light of regional social policy”. *Siberian Socium*, vol. 5, no. 2 (16), pp. 46-62.
DOI: 10.21684/2587-8484-2021-5-2-46-62

REFERENCES

1. Argayl M. 2001. *The Psychology of Happiness*. St. Petersburg: Piter. 270 pp. [In Russian]
2. Galiakhmetova L. I. 2015. "Well-being, Subjective Well-being, Life Satisfaction: A Relationship Problem". *Vestnik Bashkirskogo universiteta*, vol. 20, no 3. pp. 1114-1117. [In Russian]
3. Galich L. P. 2012. *Social Well-Being of Youth*. Minsk: Pravo i ekonomika. 160 pp. [In Russian]
4. Golovaha E. I. 2005. "Integral index of social well-being of the population of Ukraine before and after the 'orange revolution'". *Vestnik obshhestvennogo mnenija*, no. 6, pp. 11-16. [In Russian]
5. Ivanova N. A. 2014. "Classification of regional infrastructure objects". *Sovremennye naukoemkie tekhnologii. Regionalnoe prilozhenie*, no 1, pp. 38-43. [In Russian]
6. Kaneman D. 2003. "Rational choices, values, and frames". *Psikhologicheskij zhurnal*, vol. 24, no. 4, pp. 31-42. [In Russian]
7. Izvestiya. 2020. "The number of unemployed has doubled in the Tyumen region". 12 November. Accessed 8 March 2021. <https://iz.ru/1086202/2020-11-12/kolichestvo-bezrabotnykh-vyroslo-v-dva-razu-v-tiumenskoi-oblasti> [In Russian]
8. Krupec Ja. N. 2003. "Social well-being as an integral indicator of adaptation". *Sociologicheskie issledovanija*, no. 4 (228), pp. 143-144. [In Russian]
9. RBC Information Agency. 2021. "The best regions to live in. RBC rating". Accessed 8 March 2021. <https://www.rbc.ru/society/21/07/2020/5f159b3b9a79472f207e8324> [In Russian]
10. Osinskiy I. I., Butueva Z. A. 2015. "Social well-being: concept, formation factors and measurement indicators". *Vestnik BGU*, no. 14, pp. 38-45. [In Russian]
11. Parygin B. D. 1966. *Public Mood*. Moscow: Mysl. 328 pp. [In Russian]
12. Popov E. V., Kats E. S., Veretennikova A. Yu. 2016. "Accessibility of social infrastructure in urban areas". *Regionalnaya ekonomika: teoriya i praktika*, no. 2 (245), pp. 54-67. [In Russian]
13. Rassadina T. A. 2014. "On the question of the social well-being of Russians". *Izvestija VUZov. Povolzhskij region. Obshhestvennye nauki*, no. 2 (30), pp. 146-155. [In Russian]
14. RIA News. 2021. "Quality of life rating of Russian regions — 2020". 15 February. Accessed 8 March 2021. <https://ria.ru/20210215/kachestvo-zhizni-1597462656.html> [In Russian]
15. VTsIOM. 2020. "The situation in the country and in the economy: monitoring sentiment". 11 September. Accessed 8 March 2021. <https://wciom.ru/analytical-reviews/analiticheskii-obzor/situacziya-v-strane-i-v-ekonomike-monitoring-nastroenij> [In Russian]
16. Timashev S. A. 2013. "Methodological approach to assessing the impact of budget spending on the average life expectancy of the population". *Zhurnal ekonomicheskoy teorii*, no. 3, pp. 284-288. [In Russian]
17. Sheludkov A. V., Rasskazov S. V., Farakhutdinov Sh. F. 2016. *Rural Municipalities in the South of the Tyumen Region: Space, Statistics, Power*. Moscow: Strana Oz. 184 pp. [In Russian]
18. Romir. 2016. "Economic problems of Russians". *Prakticheskij marketing*, no. 8 (234), pp. 32-35. [In Russian]
19. Mercer C. 2002. "Little supplements of life: urban governance and quality of life". *Canadian Journal of Communication*, vol. 27, no. 2-3, pp. 315-330.