

[Текст] / А. В. Фисунов // Молодой ученый. — 2015. — № 11 (91). — С. 610–613.

5. Парняков, Д. М. Автоматизированный контроль показателей физической подготовленности и физического развития школьников среднего звена [Текст] / Д. М. Парняков // Молодой ученый. — 2015. — № 11 (91). — С. 604–607.

6. Парняков, Д. М. Оптимизация системы контроля в деятельности учителя физической культуры на основе разработки автоматизированной системы учета показателей физической подготовленности и физического развития старших школьников / Д. М. Парняков // Молодой ученый. — 2014. — № 18 (77). — С. 94–97.

7. Поливаев, А. Г. Применение электронного журнала успеваемости по физической культуре в рамках балльно-рейтинговой оценки [Текст] / А. Г. Поливаев // Современные проблемы физического воспитания студентов и студенческого спорта : сб. ст. и тез. Междунар. науч.-практ. конф. ; ред.-сост. А. Г. Поливаев. — Ишим, 2013. — С. 76–84.

8. Головков, В. В. Факторы, обеспечивающие эффективность соревновательной деятельности квалифицированных

спортсменов в мини-футболе [Текст] : автореф. дис. ... канд. пед. наук / В. В. Головков. — СПб., 2002. — 24 с.

9. Поливаев, А. Г. Качество подготовки физкультурных кадров для общеобразовательной школы в педагогическом вузе: проблемы и перспективы [Текст] / А. Г. Поливаев, А. В. Черемисов // Омский научный вестник. Сер. Общество. История. Современность. — 2014. — № 3 (129). — С. 167–170.

10. Поливаев, А. Г. Состояние и перспективы совершенствования качества подготовки физкультурных кадров в педагогическом вузе [Текст] / А. Г. Поливаев // Педагогическое образование и наука. — 2014. — № 4. — С. 125–129.

ПОЛИВАЕВ Алексей Геннадьевич, доцент кафедры теории и методики физической культуры.
Адрес для переписки: palex-77@mail.ru

Статья поступила в редакцию 31.08.2015 г.

© А. Г. Поливаев

УДК 796.071.2:159.923

А. Г. ПОЛИВАЕВ

Ишимский педагогический институт им. П. П. Ершова (филиал) ТюмГУ

ИНДИВИДУАЛЬНО-ПСИХОЛОГИЧЕСКИЕ ОСОБЕННОСТИ ЛИЧНОСТИ СПОРТСМЕНОВ-ИНВАЛИДОВ И ИХ УЧЕТ В ПРОЦЕССЕ СПОРТИВНОЙ ПОДГОТОВКИ

В данной статье автор изучает индивидуально-психологические особенности личности спортсменов-инвалидов и выявляет отличия от обычных спортсменов. В результате исследования получены и описаны отличительные особенности личности спортсменов-инвалидов, структура их личности, предложены направления и условия учета данных личностных особенностей в тренировочной и соревновательной деятельности спортсменов-инвалидов.

Ключевые слова: спорт, спортсмены-инвалиды, личность, индивидуально-психологические особенности личности, спортивная подготовка.

Введение. Подготовка спортсменов-инвалидов в последние десятилетия становится актуальной проблемой, к которой приковано внимание тренеров, специалистов, инструкторов и т.п. Особое внимание уделяется организации спортивной подготовки детей-инвалидов как фактору их социальной адаптации в обществе [1–3], а также качеству профессионально-педагогической подготовки кадров для работы с инвалидами в рамках физического воспитания и спорта детей [4–7]. Технологии и методики спортивной подготовки не в полной мере адаптированы к условиям подготовки инвалидов, что и обуславливает поиск новых подходов к решению данной проблемы и проведение соответствующих исследований. Можно утверждать, что не до конца исследованным остается вопрос

о личностных факторах спортивной подготовки спортсменов-инвалидов, особенностях их мотивации, выбора вида спорта, условий поддержания данной мотивации и интереса к занятиям спортом [3–5, 8].

В связи с этим нами поставлена **цель исследования:** выявить индивидуально-психологические особенности личности спортсменов-инвалидов для последующего учета данных особенностей в учебно-тренировочном процессе.

Методы и организация исследования. Для решения задач исследования нами выбраны следующие методы: анализ научно-методической и психолого-педагогической литературы, анкетирование, педагогическое наблюдение, математико-статистические методы обработки результатов исследования.

Выраженность личностных факторов у студентов-спортсменов (группа 1) и спортсменов-инвалидов (группа 2)

№	Ф.И.	Значения личностных факторов по Кеттелу (стены)																Группа
		A	B	C	E	F	G	H	I	L	M	N	O	Q ₁	Q ₂	Q ₃	Q ₄	
1	Я.С.	8	6	9	8	9	7	10	8	2	1	2	3	1	2	8	3	1
2	Г.Н.	7	1	6	10	6	8	8	3	9	6	6	9	3	4	8	6	1
3	П.А.	8	4	1	7	3	2	9	8	8	8	5	8	7	9	6	4	1
4	М.Д.	7	4	9	6	9	6	10	5	7	6	5	6	7	5	8	2	1
5	Л.А.	8	5	5	5	5	4	6	5	5	6	3	9	6	6	10	7	1
6	П.Ю.	8	7	9	8	9	9	10	8	2	1	2	2	1	1	7	2	1
7	В.А.	6	2	4	4	4	5	3	8	5	3	3	9	8	7	4	5	1
8	З.А.	8	2	6	9	6	6	8	6	6	4	5	7	3	1	8	6	1
9	Н.Н.	4	2	9	7	6	8	8	6	5	5	5	2	7	7	9	4	1
10	Л.О.	7	7	3	9	6	8	7	8	5	4	6	10	4	4	9	7	1
11	В.А.	3	4	5	7	4	4	7	7	6	3	5	7	7	7	6	5	2
12	С.Е.	7	2	4	6	4	4	6	8	5	8	3	7	8	7	4	5	2
13	Н.А.	4	5	4	5	6	3	6	4	6	4	2	8	7	6	7	6	2
14	П.А.	7	1	2	6	4	6	5	5	5	8	6	9	7	7	1	6	2
15	Е.Р.	6	2	5	8	4	5	7	7	6	6	5	9	4	5	5	7	2
16	К.Р.	6	5	4	6	3	4	5	6	6	5	5	9	4	3	6	5	2
17	М.А.	6	6	6	7	4	4	5	5	9	6	6	7	7	4	8	6	2

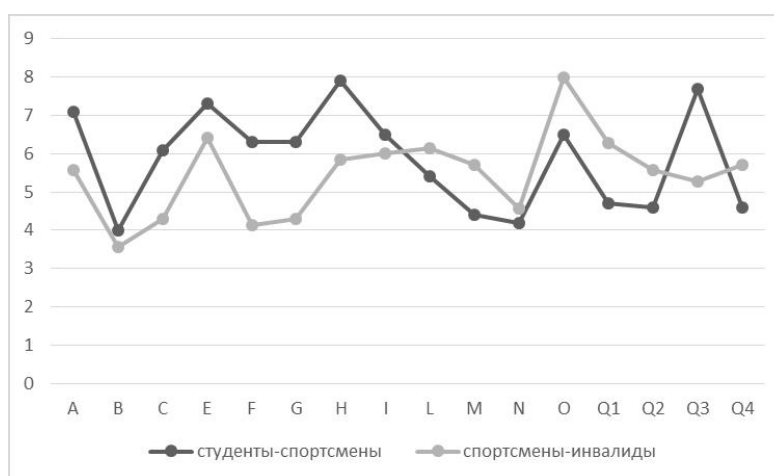


Рис. 1. Личностные профили студентов-спортсменов и спортсменов-инвалидов

Инструментарием для оценки личностных особенностей спортсменов-инвалидов выбраны 16-факторные тест-опросники Р. Б. Кеттелла.

В исследовании приняли участие семь спортсменов-инвалидов в возрасте от 17 до 31 лет, имеющих спортивные разряды и звания от 3-го взрослого до мастера спорта, занимающихся легкой атлетикой. Исследование проходило в мае–июле 2015 г. Для сравнения и различия личностных особенностей была выбрана группа студентов-спортсменов 17–23 лет в количестве 10 человек, занимающихся легкой атлетикой в филиале ТюмГУ в г. Ишиме [9, 10].

Результаты и их обсуждение. После проведения тест-опросника Кеттелла мы получили следующие результаты (табл. 1).

Более наглядно различия в индивидуально-психологических особенностях отображены на рис. 1.

Таким образом, мы видим различия в личностных профилях двух групп испытуемых по нескольким факторам: факторы A, F, G, H, O, Q₁, Q₃. Для окончательного вывода о различиях нами проведена математико-статистическая обработка результатов исследования с помощью однофакторного дисперсионного анализа, рассчитанного с помощью программы Statistica — One-way ANOVA (табл. 2).

Анализ показал, что существенные значимые различия между спортсменами-студентами и спортсменами-инвалидами наблюдается по пяти личностным факторам, а именно, спортсмены-инвалиды более скрытные, обособленные, необщительные,

Таблица 2

Результаты однофакторного дисперсионного анализа влияния фактора «инвалидность» на личностные факторы спортсменов

№	Личностные факторы	Значение F-Фишера	P (жирным выделены факторы при $p < 0,05$)
1	Фактор А	5,043464	0,040214
2	Фактор В	0,172634	0,683664
3	Фактор С	2,410888	0,141335
4	Фактор Е	1,240361	0,282930
5	Фактор F	6,392923	0,023167
6	Фактор G	5,272636	0,036490
7	Фактор H	5,397318	0,034633
8	Фактор I	0,381264	0,546188
9	Фактор L	0,595280	0,452369
10	Фактор M	1,572922	0,228976
11	Фактор N	0,241291	0,630385
12	Фактор O	1,502385	0,239202
13	Фактор Q ₁	2,003219	0,177392
14	Фактор Q ₂	0,709812	0,412739
15	Фактор Q ₃	6,257979	0,024429
16	Фактор Q ₄	2,140445	0,164098

замкнутые, недоверчивые (фактор А); озабоченные, спокойные, серьезные, задумчивые, осторожные, пессимистичны в восприятии действительности, ожидают неудач (фактор F); подвержены чувствам, несогласные с общепринятыми моральными нормами и стандартами, гибкие, переменчивые, вызывают недоверие, более ленивы, независимы, игнорируют обязанности, более неорганизованные, возможно антисоциальное поведение (фактор G); более робкие, нерешительные, не уверены в своих силах, застенчивы, сдержанны, боязливы, эмоциональны, имеют повышенную чувствительность к угрозе, предпочитают находиться в тени (фактор H); плохо контролируемы, небрежны, не считаются с общественными правилами, недисциплинированы (фактор Q₃).

Заключение. Исследование показало, что спортсмены-инвалиды отличаются от прочих спортсменов личностными характеристиками по двум блокам — коммуникативным (факторы А, H), эмоциональным (факторы F, H) и регуляторным свойствам личности (факторы G, Q₃). Особо стоит отметить низкие показатели по регуляторным свойствам личности инвалидов, что свидетельствует о слабом умении планировать и распределять свое время, поведение регулируется сиюминутными желаниями, о слабом умении оценивать критически свои возможности.

В связи с этим при организации и управлении тренировочным процессом необходим учет данных особенностей, например, при выборе стиля общения с воспитанниками, при подборе партнеров при

организации парных упражнений или упражнений в малых группах, при выборе средств и принципов психологической подготовки перед, в период и после соревнований [8].

Библиографический список

1. Голикова, Е. М. Актуальные вопросы адаптивной физической культуры и спорта / Е. М. Голикова, И. В. Малышкина // Физкультурное образование. — 2012. — № 1. — С. 40–42.
2. Психологические аспекты мультипрофессионального сопровождения спортсменов-инвалидов : лекция / О. Б. Добровольский [и др.] // Спортивная медицина: наука и практика. — 2013. — № 2. — С. 65–71.
3. Бойко, Г. Критерий психологической эффективности реализации системы психолого-педагогического сопровождения в спорте инвалидов / Г. Бойко // Педагогика, психология и медико-биологические проблемы физического воспитания и спорта. — 2010. — № 2. — С. 23–26.
4. Махов, А. С. Информационно-потребностные компоненты формирования мотивации у инвалидов к занятиям адаптивным спортом / А. С. Махов // Вестник Балтийского федер. ун-та им. И. Канта. — 2010. — № 11. — С. 99–102.
5. Митин, А. Е. Изучение мотивов к занятиям баскетболом у спортсменов-колясочников — основа разработки гуманитарных технологий для повышения эффективности тренировочного процесса / А. Е. Митин // Адаптивная физическая культура. — 2011. — Т. 46, № 2. — С. 12–13.
6. Поливаев, А. Г. Качество подготовки физкультурных кадров для общеобразовательной школы в педагогическом вузе: проблемы и перспективы / А. Г. Поливаев, А. В. Черемисов // Омский научный вестник. Сер. Общество. История. Современность. — 2014. — № 3 (129). — С. 167–170.
7. Поливаев, А. Г. Состояние и перспективы совершенствования качества подготовки физкультурных кадров в педагогическом вузе / А. Г. Поливаев // Педагогическое образование и наука. — 2014. — № 4. — С. 125–129.
8. Бабушкин, Г. Д. Принципы психолого-педагогической подготовки спортсменов / Г. Д. Бабушкин // Физкультурное образование Сибири. — 2014. — Т. 32, № 2. — С. 72–75.
9. Поливаев, А. Г. Влияние индивидуально-психологических особенностей личности студентов факультетов физической культуры на эффективность их профессиональной подготовки / А. Г. Поливаев, А. А. Гераськин, И. Н. Григорович // Спортивный психолог. — 2011. — № 1. — С. 85–89.
10. Поливаев, А. Г. Влияние индивидуально-психологических особенностей личности студентов факультетов физической культуры на эффективность их профессиональной подготовки / А. Г. Поливаев, А. А. Гераськин, И. Н. Григорович // Омский научный вестник. Сер. Общество. История. Современность. — 2010. — № 6 (92). — С. 179–182.

ПОЛИВАЕВ Алексей Геннадьевич, доцент кафедры теории и методики физической культуры.
Адрес для переписки: palex-77@mail.ru

Статья поступила в редакцию 31.08.2015 г.

© А. Г. Поливаев