

СОЦИАЛЬНО-ЭКОНОМИЧЕСКАЯ БЕЗОПАСНОСТЬ ГОСУДАРСТВА, РЕГИОНА

Абрамова Полина Андреевна

*студентка специальности «Экономическая безопасность» Тюменского
государственного университета, г. Тюмень, polina.abramova@bk.ru*

Кошулинская Юлия Александровна

*студентка специальности «Экономическая безопасность» Тюменского
государственного университета, г. Тюмень, koshulinskaaulia@gmail.com*

Макарычева Анастасия Николаевна

*студентка специальности «Экономическая безопасность» Тюменского
государственного университета, г. Тюмень, nastyia0111200086@mail.ru*

НЕФОРМАЛЬНАЯ ЭКОНОМИКА И ЕЁ РОЛЬ В СИСТЕМЕ ЭКОНОМИЧЕСКОЙ БЕЗОПАСНОСТИ УРАЛЬСКОГО ФЕДЕРАЛЬНОГО ОКРУГА

Аннотация. Статья посвящена изучению неформальной экономики и её влияния на экономическую безопасность Уральского федерального округа. Неформальная экономика – это нелегальная экономическая деятельность граждан, организаций и т.д., к которой причастны около 20% всех занятых нашей страны. В статье собраны данные показателей экономической безопасности и неформальной экономики Уральского федерального округа за период 2000-2019 гг., а также посредством корреляционного и регрессионного анализа определена их взаимосвязь и взаимозависимость.

Ключевые слова: неформальная экономика, экономическая безопасность, ВРП на душу населения, уровень безработицы, доходы регионального бюджета, средний уровень заработной платы.

Abramova Polina Andreevna

*Student of the specialty "Economic Security" at Tyumen State University, Tyumen,
polina.abramova@bk.ru*

Koshulinskaya Yulia Alexandrovna

*Student of the specialty "Economic Security" at Tyumen State University, Tyumen,
koshulinskaaulia@gmail.com*

Makarycheva Anastasia Nikolaevna

Student of the specialty "Economic Security" at Tyumen State University, Tyumen,

nastyia0111200086@mail.ru

INFORMAL ECONOMY AND ITS ROLE IN THE ECONOMIC SECURITY SYSTEM OF THE URAL FEDERAL REGION

Abstract. The article is devoted to the study of the informal economy and its impact on the economic security of the Ural Federal Region. The informal economy is the illegal economic activity of citizens, organizations, etc., in which about 20% of all employed in our country are involved. The article collects data on the indicators of economic security and the informal economy of the Ural Federal Region for the period 2000-2019, and also through correlation and regression analysis, their relationship and interdependence are determined.

Keywords: informal economy, economic security, GRP per capita, unemployment rate, regional budget revenues, average wages.

Первоначально с проблемой неформальной экономической деятельности многие страны столкнулись ещё в середине XX века, но в те годы были использованы иные термины: «дуальная экономика» Дж. Бойк, «базарная экономика» К. Гирц [1]. Многие люди, не связанные со сферой экономики, проецируют данный термин на страны Третьего мира, но с неформальной экономикой может столкнуться любое государство, в том числе и Российская Федерация. Неформальный сектор оказывает влияние на многие процессы экономической деятельности (например, производство, инфляцию), налоговые доходы бюджета, а также на экономическую безопасность страны и её регионов. Согласно статистическим данным, к середине 2019 года к неформальной экономике причастны около 21,3% всех занятых нашей страны [2]. Так как деятельность неформального сектора не может быть урегулирована законодательством, экономическая безопасность государства в полной мере не обеспечивается.

Неформальный сектор российской экономики распределён по регионам страны неравномерно и встречается практически в каждой отрасли, но имеет разный уровень развития и свои отличительные черты. В связи с этим обеспечение экономической безопасности регионов происходит в разной степени.

Уровень неформальной экономики Уральского федерального округа не занимает лидирующих позиций по стране, но в то же время охватывает около 30% валового регионального продукта (ВРП). Для того, чтобы в полной мере оценить влияние

неформальной экономики на экономическую безопасность региона, необходимо провести анализ показателей как экономической безопасности, так и неформальной экономики, в динамике. Основным показателем, характеризующим уровень экономической безопасности региона, является ВРП на душу населения. ВРП – обобщающий показатель экономической деятельности региона, характеризующий процесс производства товаров и услуг для конечного потребления. Данные, представленные в таблице 1, опубликованы на сайте Единой межведомственной информационно-статистической системы (ЕМИСС), но ВРП юга Тюменской области, ХМАО-Югры и ЯНАО за период 2000-2010 гг. не размещён в общем доступе.

Таблица 1

ВРП на душу населения Уральского федерального округа, тыс. руб.

Год	юг Тюменской области	ХМАО- Югра	ЯНАО	Курганская область	Свердловская область	Челябинская область
2000	17758,7	34214,7	33012,3
2001	24429,3	44119,0	39216,5
2002	29253,3	52241,3	47775,7
2003	36759,0	63865,6	61444,7
2004	42889,3	82546,5	81894,8
2005	51724,0	108697,2	99159,8
2006	71738,6	150548,6	127442,5
2007	86224,4	189763,4	164797,5
2008	114237,4	213922,3	190565,5
2009	117058,7	191415,0	159901,0
2010	129013,4	243234,2	187673,7
2011	522064,8	1575300,0	1820301,3	151046,4	300068,8	222664,2
2012	532020,4	1719109,2	2209803,4	163909,9	344382,7	241758,0
2013	604921,2	1715722,4	2544898,0	189502,7	363261,5	252988,8
2014	564680,5	1782617,7	3025745,6	194978,6	383847,2	284486,7
2015	628098,5	1947653,2	3336453,4	207236,0	421100,7	345597,1
2016	624651,6	1874919,6	3785451,6	221200,3	459812,1	363023,3
2017	691464,7	2115943,2	4566463,4	232701,2	492434,2	386862,1
2018	872684,2	2715827,8	5650999,3	256618,3	560977,3	436611,1
2019	821610,6	2733622,7	5710467,4	280971,3	586468,3	445276,7

Источник: составлено авторами по данным [3]

Для более наглядного представления данных, отражённых в таблице 1, составлена гистограмма (рисунок 1). Даже несмотря на то, что часть данных в таблице 1 отсутствует, можно предположить, что в период с 2000 по 2010 гг. ВРП на душу населения юга Тюменской области, ХМАО-Югры и ЯНАО имел положительную динамику.

Также одним из индикаторов, характеризующих экономическую безопасность региона, является показатель «региональные доходы бюджета» (таблица 2). Он отражает уровень социально-экономического положения субъекта, от которого напрямую зависит обеспеченность экономической безопасности в регионе.

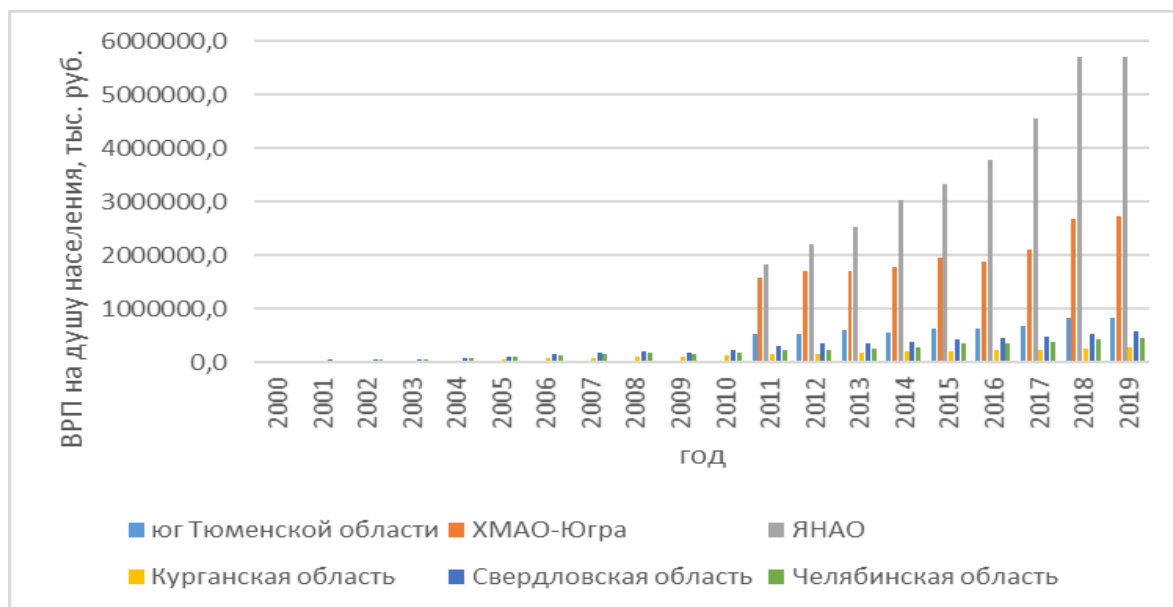


Рисунок 1. ВРП на душу населения Уральского федерального округа

Источник: составлено авторами по данным [3]

Таблица 2

Региональные доходы бюджета Уральского федерального округа, млн руб.

Год	юг Тюменской области	ХМАО-Югра	ЯНАО	Курганская область	Свердловская область	Челябинская область
1	2	3	4	5	6	7
2000	13879,6	94519,2	29564,2	3269,5	22482,9	16115,5
2001	18112,8	84804,5	35437,7	4794,2	28713,5	19198,0
2002	23565,6	82499,8	43140,5	6938,0	35446,8	24544,6
2003	26613,7	96918,2	49766,7	8441,7	40579,9	33140,3
2004	49671,5	143810,3	53801,7	9373,4	53211,0	43933,6
2005	134745,7	142732,0	58886,8	11334,8	67585,0	46249,3
2006	159321,8	121069,2	64617,5	13442,6	97862,3	66867,9
2007	116758,7	142483,1	70970,6	19031,6	128353,3	87362,4
2008	162576,4	180992,4	88967,2	23848,5	156924,5	105480,3
2009	125986,0	152434,2	88833,4	26610,0	139547,4	88251,6
2010	145566,6	167413,7	106812,7	30142,4	161263,9	109408,8
2011	184712,3	204480,5	136859,1	32396,8	184087,4	119398,9
2012	178210,3	208097,8	142424,7	33582,1	203597,2	130364,1
2013	127514,1	193853,3	138996,3	33611,7	206271,7	132100,6
2014	172935,6	272788,5	166327,9	40817,2	245690,5	169527,3
2015	166010,4	301119,3	149388,7	42263,7	264347,7	186719,7

1	2	3	4	5	6	7
2016	157200,3	272788,5	166327,9	46652,1	285663,0	196880,9
2017	173853,5	257385,9	196700,3	48899,5	307014,2	212837,4
2018	246743,1	358870,3	250332,5	56716,6	355682,5	249061,5
2019	262176,3	353374,3	274094,4	66679,6	372507,4	262576,2

Источник: составлено авторами по данным [4]

Так как в таблице 2 отражены все данные за 2000-2018 гг., с помощью диаграммы можно представить статистические сведения по данному показателю за исследуемый период в полной мере (рисунок 2).

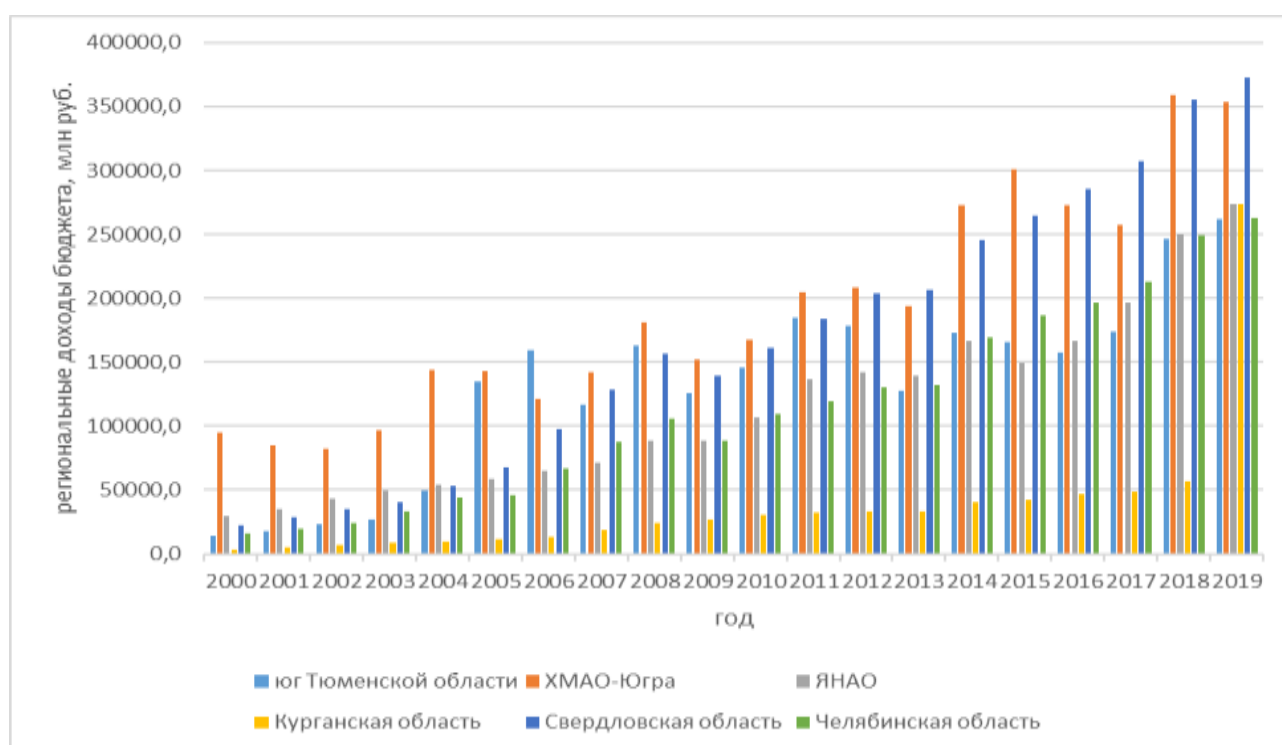


Рисунок 2. Региональные доходы бюджета Уральского федерального округа

Источник: составлено авторами по данным [4]

Обеспеченность экономической безопасности субъекта также характеризует индикатор «средний уровень заработной платы в регионе», т.к. он является одним из социально-экономических показателей уровня жизни населения (таблица 3). Данный индикатор отражает уровень заработной платы населения региона в динамике, т. е. отношение показателя средней заработной платы в процентах к соразмерному предшествующему периоду.

Таблица 3

Средний уровень заработной платы в Уральском федеральном округе, %

Год	юг Тюменской области	ХМАО-Югра	ЯНАО	Курганская область	Свердловская область	Челябинская область
2000	135,9	143,0	125,8	116,0	122,5	118,5
2001	122,0	122,8	115,3	113,7	114,1	110,9
2002	102,4	96,9	106,4	116,3	119,2	113,7
2003	107,6	103,2	113,8	112,8	111,6	113,0
2004	107,1	103,3	108,9	112,1	112,9	110,8
2005	105,2	105,7	99,4	112,2	111,1	111,4
2006	105,9	105,3	102,0	115,2	112,0	112,9
2007	111	110,2	107,9	110,5	119,1	117,7
2008	106,7	105,0	107,5	110,7	108,2	108,8
2009	92,6	92,7	94,8	94,1	88,4	91,7
2010	102,1	99,4	105,1	102,8	105,9	107,9
2011	103,3	103,1	106,7	102,1	102,8	104,1
2012	107,7	108,2	105,0	109,5	107,6	106,7
2013	101,8	100,9	103,1	105,9	102,1	107,9
2014	100,3	100,3	100,6	101,1	99,0	100,7
2015	91,4	90,5	94,1	89,1	89,9	93,8
2016	98,4	97,4	100,8	98,7	98,0	97,8
2017	101,8	99,7	104,9	105,1	103,7	101,2
2018	105,3	104,0	105,0	107,5	106,9	106,4
2019	103,0	103,0	102,2	104,1	103,1	102,4

Источник: составлено авторами по данным [5]

Графически данные таблицы 3 можно представить в виде гистограммы (рисунок 3).

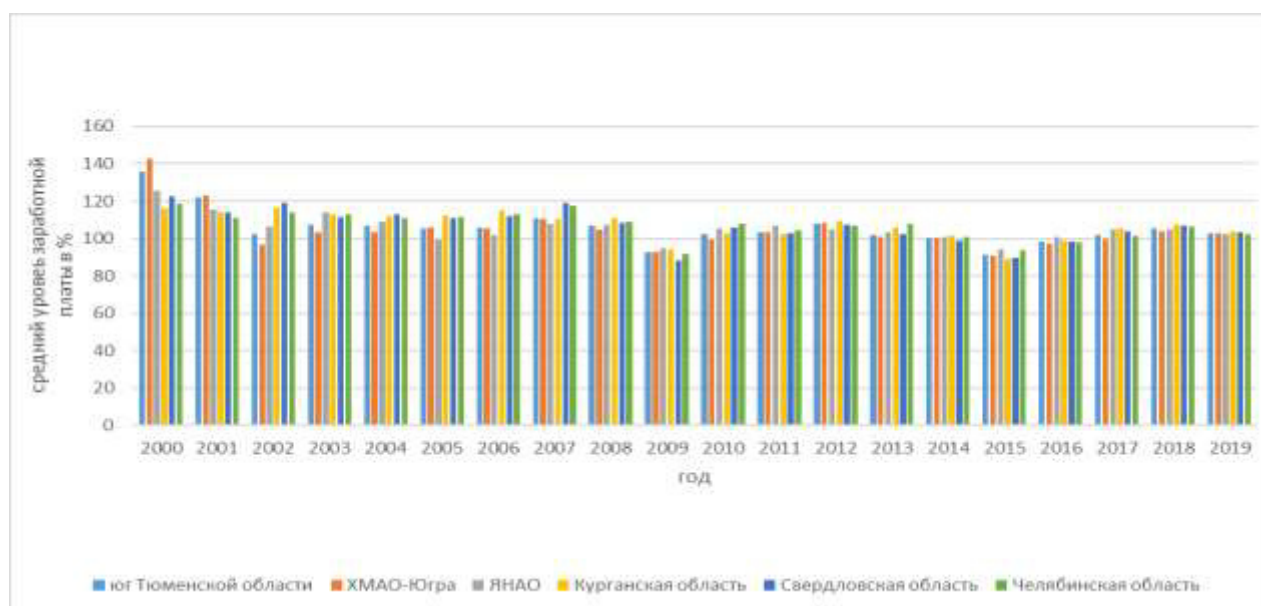


Рисунок 3. Средний уровень заработной платы в Уральском федеральном округе

Источник: составлено авторами по данным [5]

Ещё одним показателем, позволяющим определить влияние неформальной экономики на экономическую безопасность субъекта, является уровень безработицы региона (таблица 4). Он характеризует отношение занятого населения к общей численности трудоспособных жителей региона.

Таблица 4

Уровень безработицы в Уральском федеральном округе, %

Год	Юг Тюменской области	ХМАО-Югра	ЯНАО	Курганская область	Свердловская область	Челябинская область
2000	11,1	11,4	8,6	12,9	10	8,6
2001	11	11,3	7,1	13,1	7,8	8,8
2002	7,8	10,1	6,8	10,7	8,5	6,5
2003	7,8	9,3	5,6	9,4	7,6	5,9
2004	7,5	9,3	5,6	9,4	7,6	5,9
2005	7,4	9,6	6,3	12,4	7,3	5,1
2006	7,1	7,9	7,2	11,1	6,8	5,3
2007	7	6,3	5,5	12,2	7	5,1
2008	6,8	7,6	2,8	8,5	5,2	2,5
2009	6,4	7,8	5,9	9,3	4,8	4,3
2010	6	6,9	4,5	13,2	5,2	8
2011	5,3	7,5	4,3	12,1	8,4	7,5
2012	5,5	6,3	3,5	10	7,2	6,6
2013	5,5	5,5	3,4	8,7	5,8	6,4
2014	5,2	4,9	3,2	7,5	5,9	6
2015	5,5	4,6	3,1	7	6,1	6,2
2016	6,2	4,4	3,6	7,5	6,5	7
2017	5	3,3	3,2	9,7	5,5	6,6
2018	4,5	2,5	2,1	8	4,8	5,6
2019	4,1	2,5	1,9	7,8	4,2	5,1

Источник: составлено авторами по данным [6]

Графически данные таблицы 4 можно представить в виде гистограммы (рисунок 4).

Уровень преступности региона – ещё один показатель, позволяющий определить влияние неформальной экономики на уровень экономической безопасности субъекта (таблица 5). Он является важнейшим показателем человеческого потенциала, влияющим на многие другие социально-экономические показатели качества жизни и населения, и показывает, какое число зарегистрированных преступлений приходится на сто тысяч жителей региона.

Графически данные таблицы 5 можно представить в виде гистограммы (рисунок 5).

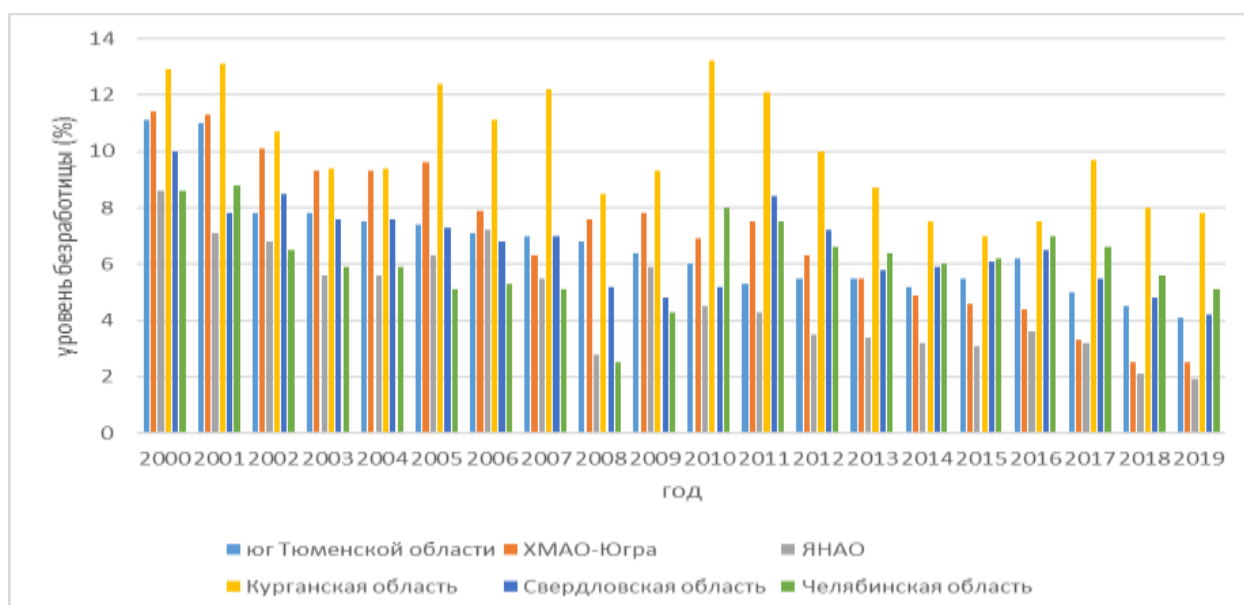


Рисунок 4. Уровень безработицы в Уральском федеральном округе

Источник: составлено авторами по данным [6]

Таблица 5

Уровень преступности в Уральском федеральном округа, количество преступлений на сто тыс. человек населения

Год	юг Тюменской области	ХМАО-Югра	ЯНАО	Курганская область	Свердловская область	Челябинская область
2000	2476	2379	1723	4015	2558	2264
2001	2619	2604	1707	3316	2673	2262
2002	2363	2390	1517	2526	2015	1757
2003	2743	2738	1654	2871	2397	1956
2004	2937	2926	1883	3119	2704	2280
2005	3698	3590	2561	3877	3501	2787
2006	3920	3747	2498	3805	3637	3098
2007	3377	3166	2187	3505	3235	2820
2008	2761	2559	1957	2955	2773	2572
2009	2570	2444	1844	2623	2588	2440
2010	2426	2245	1838	2565	2244	2422
2011	2616	2027	1790	2375	1800	2217
2012	2160	1755	1700	2307	1661	2027
2013	2433	1592	1689	2171	1604	1942
2014	2146	1511	1670	2328	1612	1797
2015	2167	1475	1779	2560	1670	2019
2016	1888	1389	1498	2245	1465	1845
2017	1790	1376	1541	2093	1347	1948
2018	1711	1286	1431	2065	1282	1857
2019	1755	1244	1391	1544	1338	1916

Источник: составлено авторами по данным [7]

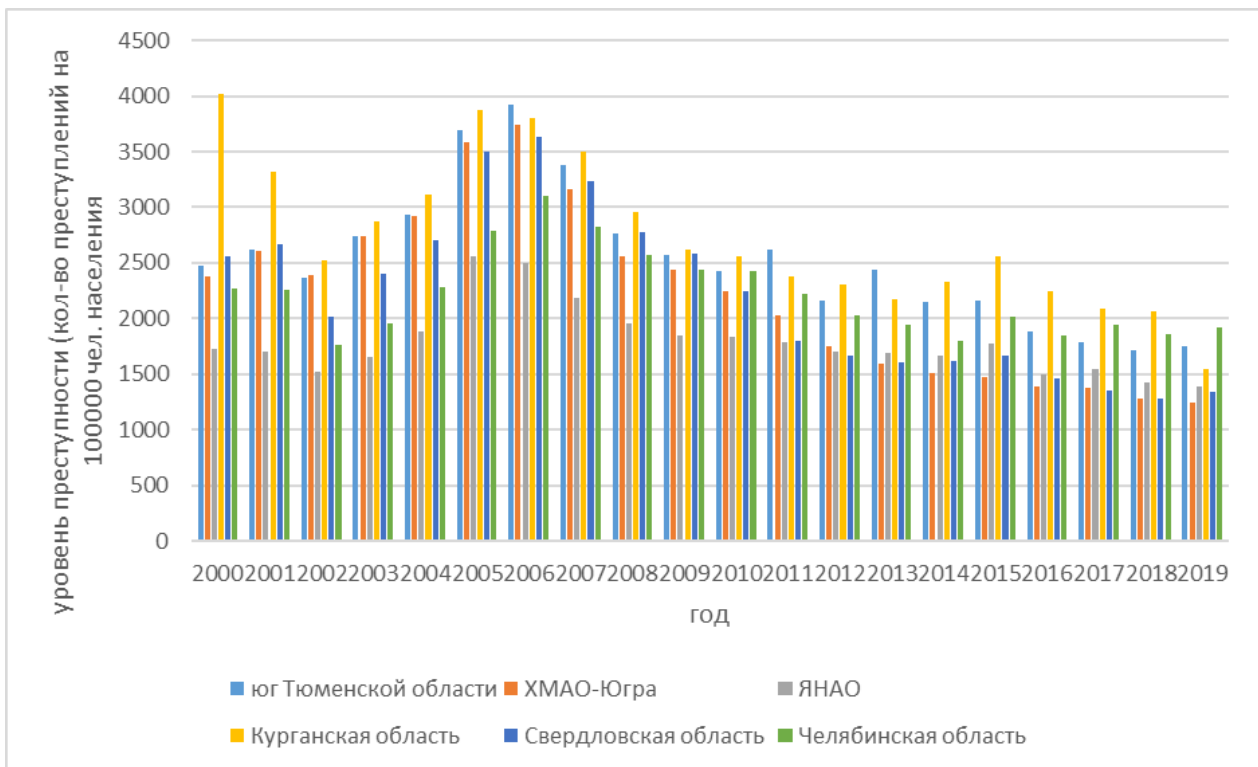


Рисунок 5. Уровень преступности в Уральском федеральном округе

Источник: составлено авторами по данным [7]

Для того, чтобы определить взаимозависимость и взаимосвязь показателей, характеризующих неформальную экономику и экономическую безопасность Уральского федерального округа, необходимо провести корреляционный и регрессионный анализы, которые являются основными в изучении данных связей [8].

Корреляционная связь показывает соответствие определённого значения одной величины нескольким значениям другой. Корреляционный анализ производится в программе «Excel» и состоит из следующих шагов:

1. Построение корреляционного поля и составление корреляционной таблицы.
2. Вычисление выборочных коэффициентов корреляции и корреляционных отношений.
3. Подведение итогов.

Согласно шкале Чеддока, связи между показателями могут быть слабыми и высокими:

- $0,1 < r_{xy} < 0,3$: слабая;
- $0,3 < r_{xy} < 0,5$: умеренная;
- $0,5 < r_{xy} < 0,7$: заметная;
- $0,7 < r_{xy} < 0,9$: высокая;
- $0,9 < r_{xy} < 1$: весьма высокая.

Регрессионный анализ проводится на основании корреляционного. Он позволяет установить количественную форму зависимости двух взаимосвязанных показателей. Данный анализ можно провести с помощью программы для экономического моделирования «Gretl». Зависимой переменной по всем регионам был взят ВРП на душу населения.

Взаимосвязь и взаимозависимость показателей ХМАО-Югры. Согласно критериям Чеддока, взаимосвязь наблюдается у следующих показателей:

- ВРП на душу населения и региональные доходы бюджета (0,78);
- уровень безработицы и уровень преступности (0,69);
- уровень безработицы и средний уровень заработной платы в регионе (0,54).

Исходя из этого, взаимозависимость определяется между следующими показателями: ВРП на душу населения, региональные доходы бюджета, уровень безработицы, уровень преступности, средний уровень заработной платы в регионе. По результатам проведенного анализа можно сделать вывод о том, что наибольшее влияние на ВРП на душу населения оказывает уровень преступности и уровень безработицы в ХМАО-Югре. При увеличении преступлений на единицу, ВРП увеличивается на 2092,82 тыс. руб.; при увеличении уровня безработицы на 1%, ВРП сокращается на 459831 тыс. руб.

Взаимосвязь и взаимозависимость показателей юга Тюменской области. Согласно критериям Чеддока, взаимосвязь наблюдается у следующих показателей:

- ВРП на душу населения и региональные доходы бюджета (0,62);
- уровень безработицы и уровень преступности (0,42).

В Тюменской области взаимозависимость определяется между ВРП на душу населения, региональными доходами бюджета, уровнем безработицы и уровнем преступности. Наибольшую взаимосвязь с ВРП на душу населения данного региона имеет уровень преступности. Так, при увеличении уровня преступлений на единицу ВРП сократится на 213,53 тыс. руб.

Взаимосвязь и взаимозависимость показателей ЯНАО. Исходя из критериев Чеддока, взаимосвязь просматривается у следующих показателей:

- ВРП на душу населения и региональные доходы бюджета (0,96);
- уровень безработицы и уровень преступности (0,39);
- уровень безработицы и средний уровень заработной платы в регионе (0,5).

Анализируя взаимозависимость данных показателей, можно сделать вывод, что низкую и среднюю взаимосвязь имеют ВРП с уровнем безработицы и ВРП с уровнем преступности соответственно. Так, при увеличении уровня безработицы на 1%, ВРП на душу населения в ЯНАО сокращается на 942798 тыс. руб. При увеличении преступности на 1 единицу, ВРП на душу населения сокращается на 5781,56 тыс. руб.

Взаимосвязь и взаимозависимость показателей Курганской области. Согласно критериям Чеддока, взаимосвязь прослеживается между следующими показателями:

- ВРП на душу населения и региональные доходы бюджета (0,99);
- уровень безработицы и уровень преступности (0,6);
- уровень безработицы и средний уровень заработной платы в регионе (0,52).

Несмотря на то, что в данной области показатели взаимосвязи значительно превышают показатели остальных регионов, взаимозависимыми являются лишь три из них. Так, средняя взаимозависимость ВРП на душу населения прослеживается с уровнем преступности. Между ВРП на душу населения и уровнем безработицы наблюдается низкая взаимозависимость. При увеличении уровня преступности на единицу, ВРП на душу населения сокращается на 156,84 тыс. руб. При увеличении уровня безработицы на 1%, ВРП на душу населения сокращается на 11137,4 тыс. руб.

Взаимосвязь и взаимозависимость показателей Свердловской области. Исходя из результатов корреляционного анализа, взаимосвязь наблюдается у следующих показателей:

- ВРП на душу населения и региональные доходы бюджета (0,99);
- уровень безработицы и средний уровень заработной платы в регионе (0,65).

Согласно регрессионному анализу, высокая взаимозависимость отмечается у ВРП на душу населения и уровня преступности. В то же время ВРП на душу населения и средний уровень заработной платы менее взаимозависимы. Так, при увеличении уровня безработицы на 1%, ВРП на душу населения по Свердловской области становится больше на 13315,7 тыс. руб. При увеличении среднего уровня заработной платы на 1%, ВРП на душу населения сокращается на 3190,83 тыс. руб.

Взаимосвязь и взаимозависимость показателей Челябинской области. Согласно критериям Чеддока, в данном регионе присутствует лишь одна взаимосвязь:

- ВРП на душу населения и региональные доходы бюджета (0,996).

В данном субъекте зависимость ВРП на душу населения от других показателей практически отсутствует. Исключением является показатель «региональные доходы бюджета»: при увеличении доходов на 1 млн. руб., ВРП на душу населения увеличивается на 1,67 тыс. руб.

Таким образом, можно сделать вывод, что взаимосвязь и взаимозависимость показателей по регионам Уральского федерального округа значительно различается. Тем не менее, неформальный сектор экономики оказывает влияние на уровень экономической безопасности каждого субъекта. Из всех рассмотренных показателей, уровень преступности чаще остальных влияет на экономическую безопасность региона.

Библиографический список

1. Sarah Turner Economy, Informal // ScienceDirect: [сайт]. [дата публ. 2020]. URL: <https://www.sciencedirect.com/science/article/pii/B9780081022955100526> (дата обращения: 27.11.2020).
2. Гальчева А. Росстат сообщил о росте неформальной занятости в России // РосБизнесКонсалтинг: [официальный сайт]. [дата публ. 05.09.2019]. URL: <https://www.rbc.ru/economics/05/09/2019/5d6e74fb9a794709eeba4f8c> (дата обращения: 15.03.2021).
3. Валовой региональный продукт на душу населения // ЕМИСС: [официальный сайт]. URL: <https://fedstat.ru/indicator/42928> (дата обращения: 14.01.2021).
4. Доходы консолидированного бюджета субъекта РФ и территориального государственного внебюджетного фонда, исполнено // ЕМИСС: [официальный сайт]. URL: <https://fedstat.ru/indicator/56196> (дата обращения: 16.01.2021).
5. Средний уровень заработной платы // Федеральная служба государственной статистики: [официальный сайт]. URL: https://rosstat.gov.ru/labour_costs (дата обращения: 16.01.2021).
6. Уровень безработицы (по методологии МОТ) // ЕМИСС: [официальный сайт]. URL: <https://fedstat.ru/indicator/43062> (дата обращения: 17.01.2021).
7. Уровень преступности // ЕМИСС: [официальный сайт]. URL: <https://fedstat.ru/indicator/58923> (дата обращения: 17.01.2021).
8. Вильчинская О.В., Тарханова Л.А. Корреляционно-регрессионный анализ в оценке взаимосвязи показателей социально-экономического развития муниципальных образований // Cyberleninka: [сайт]. URL: <https://cyberleninka.ru/article/n/korrelyatsionno-regressionnyy-analiz-v-otsenke-vzaimosvyazi-pokazateley-sotsialno-ekonomicheskogo-razvitiya-munitsipalnyh/viewer> (дата обращения: 19.01.2021).