

5. Afandiyev V.A., Nagiyev S.K. Economic and geographical development problems of Baku agglomeration *Analele asociatiei profesionale a Geografilor din Romania*. Anul 2012, P. 59.

6. Нагиев С.К. Региональные особенности территориальной подвижности населения Азербайджана. Статьи Азербайджанского географического общества. Том 14, 2009. С. 230-234.

7. Нагиев С.К. Новейшие тенденции развития расселения в Большом Баку // Материалы научной конференции, посвященные 90-летию со дня рождения Ризвана Пириева. Баку, 2014. С. 197-202.

8. Нагиев С.К., В.А. Эфендиев. Демографическая ситуация и демографическая политика в Азербайджане // Известия БГУ. Серия природных наук. Баку, 2016, №4, С. 81-90.

Saleh K. Nagiyev

Baku State University, Baku

DYNAMICS OF THE RUSSIAN POPULATION OF AZERBAIJAN AND THE ROLE OF MIGRATION: AN ESTIMATES BASED ON THE 1989, 2009 AND 2019

***Annotation.** The article is devoted to a brief analysis of changes in the number and territorial structure of the settlement of Russians in Azerbaijan that occurred in the period 1989-2019. Taking into account the fact that the population census in Azerbaijan in the post-Soviet years was not carried out, the comparative analysis was carried out on the basis of the materials of the All-Union Population Census of 1989 and official materials of the State Committee on Statistics of the Republic of Azerbaijan. The change in the post-Soviet period in the number of Russians in Azerbaijan, their place in the ethnic structure of the country's population and distribution by regions of the republic are shown.*

***Key words:** Azerbaijan, population, ethnic composition, Russians, population census, current statistical records, number, share, resettlement, regional structure.*

УДК 911

Писаренко С. В.

*Ленинградский государственный университет
имени А.С. Пушкина, Санкт-Петербург*

ДЕМОГРАФИЧЕСКАЯ СИТУАЦИЯ В СИБИРИ: РЕГИОНАЛЬНОЕ ИЗМЕРЕНИЕ

***Аннотация.** В статье анализируется изменение численности населения Сибирского макрорегиона в новейшее истории России в региональном разрезе. Проводится сравнительный анализ демографического состояния Сибири в 1990 г. и 2020 г. по ряду параметров.*

***Ключевые слова:** Сибирь, демография, численность населения, трудовые ресурсы, география, гуманитарная география, геополитика*

В условиях реализации региональной политики по развитию Сибири (включая Дальний Восток и восточный (к востоку от Уральских гор) сектор Арктики) требуется постоянное осмысление сложившейся демографической ситуации в макрорегионе.

В настоящей работе макрорегион Сибирь рассматривается в границах Западно-Сибирского, Восточно-Сибирского и Дальневосточного экономических районов. Проблематика определения границ исследуемой геотерритории подробно рассмотрена в работе [1], поэтому ограничимся данным утверждением.

Для демографического анализа субъектов РФ, входящих в Сибирский макрорегион, использовались статистические данные следующих показателей как: численность населения (с 1990-2020 гг.), естественный прирост и миграционный прирост (с 2000-2020 гг.).

По данным Росстата общая численность населения Сибири за последние 30 лет сократилась на 3469 тыс. чел. или на 2%, и на 2020 г. составляет 28 906 тыс. чел. или 19,7% от всех жителей страны (рис. 1) [2, 3].

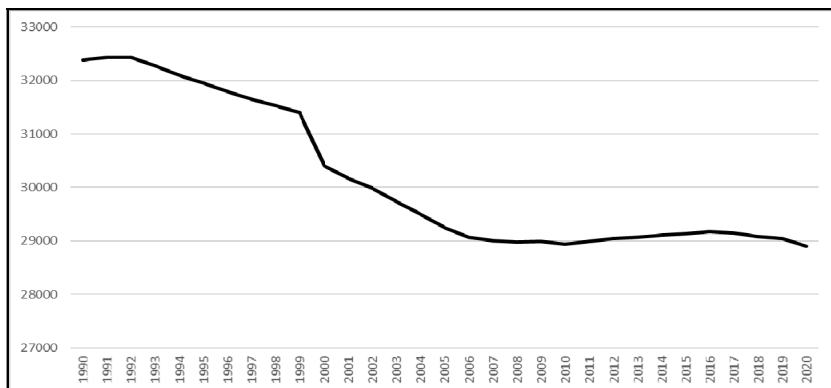


Рис. 1. Динамика численности населения Сибири с 1990 по 2020 г. (тыс. чел.)

Составлено автором по данным: [2, 3].

Сокращение численности населения (результат отношения между 2020 г. и 1990 г.) в региональном отношении Сибирского макрорегиона распределено неравномерно. Регионы сгруппированы по степени проявления данного явления: *к первой группе* (наименьшая от 8 до 161 тыс. чел.) относятся Республика Хакасия, Республика Якутия, Томская область, Еврейская автономная область, Чукотский автономный округ; *ко второй* (средняя, от 162 до 315 тыс. чел.) — Забайкальский, Красноярский, Камчатский края,

Омской, Сахалинской, Амурской, Магаданской областях; *третья* (высокая от 316 до 469 тыс. чел.) — Приморский, Хабаровский, Алтайский края, Кемеровская и Иркутская области (см. табл. 1).

Таблица 1

Расчеты демографических показателей

<i>Субъекты РФ Сибири</i>	<i>Изменение численности населения в тыс. чел. 1990 г. и 2020 г.</i>	<i>Изменение численности населения в %. 1990 г. и 2020 г.</i>	<i>Коэффициент миграционного прироста на 10000 чел. среднечисленное за 20 лет</i>	<i>Коэффициент естественного прироста на 10000 чел. среднечисленное за 20 лет</i>
Тюменская область	142	10,1	53,29	4,08
Ханты-Мансийский АО	408	31,9	22,86	8,03
Ямало-Ненецкий АО	58	11,9	-44,10	9,04
Республика Алтай	25	12,8	-14,52	5,62
Республика Бурятия	-66	-6,3	-31,76	2,24
Республика Тыва	26	8,6	-70,81	10,70
Республика Хакасия	-40	-7,0	-9,71	-1,26
Алтайский край	-358	-13,5	-32,24	-3,63
Забайкальский край	-265	-20,1	-60,24	0,12
Красноярский край	-307	-9,7	-12,24	-1,49
Иркутская область	-422	-15,1	-40,24	-1,09
Кемеровская область	-467	-15,1	-10,00	-4,62
Новосибирская область	41	1,5	33,57	-2,32
Омская область	-257	-11,9	-33,14	-2,18
Томская область	-8	-0,7	14,71	-0,91
Республика Саха (Якутия)	-137	-12,2	-51,90	6,16
Камчатский край	-167	-34,9	-83,14	-0,16
Приморский край	-432	-18,7	-29,76	-3,28
Хабаровский край	-324	-19,9	-34,14	-2,50
Амурская область	-272	-25,8	-59,32	-2,63
Магаданская область	-246	-63,9	-163,14	-1,46
Сахалинская область	-230	-32,2	-52,76	-2,30
Еврейская АО	-62	-28,3	-76,43	-2,88
Чукотский АО	-109	-69,0	-127,33	2,35

Составлено автором по данным: [2, 3].

Однако вычисление сокращения численности населения в относительных величинах формируют совершенно иную картину: максимальное в Магаданской области (-63,9%), в Чукотском автономном округе (-69,0%); относительно среднее — Камчатском крае (-34,9%), Сахалинской области (-32,2%), Еврейской автономной области (-28,3%), Амурской области (-25,8%), Забайкальском крае (-20,1%), Хабаровском крае (-19,9%) (см. табл. 1).

Прирост населения наблюдается в Тюменской области 142 тыс. чел., Ханты-Мансийском автономном округе 408 тыс. чел., Ямало-Ненецком автономном округе 58 тыс. чел.; Республике Алтай — 25 тыс. чел., Республике Тыве — 26 тыс. чел., Новосибирской области — 41 тыс. чел. (см. табл.).

Демографические тренды, обозначенные в начале XXI в., сохраняются, имея результирующей продолжающийся отток населения в западные и южные части России по причине сложившихся на северо-восточных и юго-восточных территориях Сибири неблагоприятных климатических, социально-экономических и экологических условий [1, 4, 5].

Положительная динамика численности населения остальных регионов Сибири основывается: на естественном приросте для Республик Алтай и Тывы в силу сложившихся национальных традиций и региональной демографической политики по увеличению доли титульных этносов (народов); на положительном сальдо миграции на протяжении десятилетий и повышенной рождаемости населения за счет национальных и религиозных традиций для Тюменской области (включая автономные округа); на миграционном притоке населения для Новосибирской области (см. табл. 1). Количество жителей Сибири без учета их распределения по территории не отображает в полной мере сложившейся демографической ситуации.

Как известно, основная часть населения макрорегиона концентрируется вдоль Транссибирской магистрали. Современные исследования показывают — тенденцию все большей концентрации строительства жилых помещений в агломерациях [6], по сути являясь фактором обезлюдения территории за счет миграции жителей муниципальных районов в региональный центр. А из последнего уезжают в Петербургский и Московский мегаполисы и прилегающие к ним регионы, пополняют их, расселяясь в многоэтажных спальных районах города в небольших квадратных метрах, строительство которых противоречит экономическим, экологическим и геостратегическим интересам новой России [7, с. 8].

Вместе с этим отсутствие на периферии рабочих мест (многие предприятия закрыты, остались только в/ч), перспектив и невозможность покинуть нажитые места приводят к формированию социальных болезней. Люди фактически выживают в условиях тайги до прихода ледокола с баржей,

и это в лучшем случае. Граждане не всегда имеют возможности (материальные, финансовые) покинуть депрессивный район. По масштабам бедности «сибирские» субъекты РФ к востоку от р. Енисея характеризуются «самым высоким» или «высоким» уровнями [8].

С одной стороны, на территории Сибири отмечается *геополитическая и геосоциальная недальновидность* [9] в угоду корпорациям (строительным), так как полученная прибыль от производства реинвестируется с помощью финансовых институтов (рождается финансовая инновация). Они, в свою очередь, по мнению видного географа обеспечивают бум рынка недвижимости с помощью привлечения заемного капитала, который работает в начале, и в конце цикла накопления, т.е. направлены на предложение и на спрос, порождая кризис. В результате происходит усиление финансистов и накопление сверхприбыли. А значит, это приведет к разрушению промышленности, более глубокому расслоению населения, а, стало быть, к негативным явлениям [10].

С другой, обозначены мега-проекты по развитию Сибири, которые по своему стратегическому значению важны для страны. Однако, не понятно какими трудовыми ресурсами они будут реализовываться. Как показывает практика, молодежь в целом, проживающая в Сибирском макрорегионе, стремится переехать в европейскую часть России несмотря на льготные условия (программа «Дальневосточный гектар», северный коэффициент и пр.) за лучшей жизнью. В свою очередь молодые люди с центральной части России не готовы мигрировать в Сибирь. В этой связи возникает вопрос: как создать, привлечь и удержать человеческий капитал в Сибири, поскольку существующие механизмы доказали свою неэффективность?

В одной из работ нами предлагалось цифровое решение в формате интерактивной платформы для привлечения и удержания специалистов, малого и среднего бизнеса, инвесторов для работы на Дальнем Востоке, строящаяся на метаданных: профессий, компетенции, мест подготовки специалистов СПО и ВО, детских садов, школ, больниц, видеороликов о рабочем процессе и мест проживания, социально-экономических портретов районов и т.д., привязанных к геопространству [11]. Площадка предполагает содействие в самоопределении и выстраивании индивидуальных профессиональных и социальных траекторий развития выпускников школ, СУЗов, ВУЗов и работающих специалистов, учитывая их потребности, конкурентные преимущества [11]. Однако, данное решение всего лишь инструмент, который должен зиждиться на концептуальном подходе, требующего проработки. Отметим, что на протяжении 20 лет Тюменская область (без автономных округов) ежегодно испытывала положительный миграционный приток.

Представляется важным создать правовые, социально-экономические, экологические условия для достойного проживания в Сибири на основе справедливого распределения доходов между регионами и федеральным центром; инвестирования в человеческий капитал; стабилизации расходов; применения жестких экологических стандартов к компаниям; формирование индустрии зеленой экономики, обеспечения максимальной информативности в области управления нефтяными и газовыми доходами.

БИБЛИОГРАФИЧЕСКИЙ СПИСОК

1. Писаренко С.В. Сибирь в западных геополитических конструкциях XX века: дис. ... канд. геогр. наук: 25.00.24 / Писаренко Сергей Васильевич. СПб., 2014. С. 153.
2. Регионы России. Социально-экономические показатели 2021 / Стат. сб./ Росстат. М., 2021. 1112 с.
3. Регионы России. Социально-экономические показатели 2021/Стат. сб./Росстат. М., 2018. 1162 с.
4. Писаренко С.В. О прогнозной оценке численности населения Сибири // География: проблемы науки и образования. LXIV Герценовские чтения. Материалы ежегодной Международной научно-практической конференции LXIV Герценовские чтения, посвященной памяти А.М. Алпатьева, Санкт-Петербург, РГПУ им. А.И. Герцена, 21-23 апреля 2011 г. СПб: Астерион, 2011. С. 302-304.
5. Трейвиш А.И. Город, район, страна и мир. Развитие России глазами страноведа / А.И. Трейвиш. М.: Новый хронограф, 2009. 372 с.
6. Рогов П.В. Пространственная трансформация строительной индустрии Сибири: автореф. ... канд. геогр. наук: 25.00.24 / Рогов Петр Викторович. Иркутск., 2014. 24 с.
7. Гладкий Ю.Н., Гладкий И.Ю., Махова И.П. О пространственных издержках рыночной урбанизации в России // Общество.Среда.Развитие. 2016. №1. С. 4-9.
8. Кичигина А.В. Расслоение населения России по доходам: динамика, глубина и территориальные различия: автореф. ... канд. геогр. наук: 25.00.24/ Кичигина Анна Викторовна. СПб., 2012. 18 с.
9. Гладкий Ю.Н. О геосоциальных и геополитических издержках высотного строительства в России // География: развитие науки и образования. Том I. Коллективная монография по материалам ежегодной Международной научно-практической конференции LXXI Герценовские чтения, посвященной 155-летию со дня рождения Владимира Ивановича Вернадского, Санкт-Петербург, РГПУ им. А. И. Герцена, 18-21 апреля 2018 года / Отв. ред. В.П. Соломин, В.А. Румянцев, Д.А. Субетто, Н.В. Ловелиус. СПб.: Изд-во РГПУ им. А.И. Герцена, 2018. С. 38-42.
10. Harvey D. The crisis of capitalism [Электронный ресурс] / D. Harvey// Режим доступа: <http://davidharvey.org/2010/05/video-the-crises-of-capitalism-at-the-rsa/>.
11. Писаренко С.В., Сипачева В.Ю. Интерактивная карта: Восток для тебя // Экологическое равновесие: структура географического пространства: материалы VII междунар. науч.-практ. конф., 11 нояб. 2016 г. / отв. ред. Т.С. Комиссарова. — СПб.: ЛГУ им. А.С. Пушкина, 2016. С. 309-312.
12. Хамфрис М., Сакс Д., Стиглиц Д. Как избежать ресурсного проклятья? / М. Хамфрис, Д. Сакс, Д. Стиглиц. М.: Изд. института Гайдара, 2011. 464 с.

DEMOGRAPHIC SITUATION IN SIBERIA: REGIONAL DIMENSION

Annotation. The article analyzes the change in the population of the Siberian macroregion in the recent history of Russia in the regional context. A comparative analysis of the demographic state of Siberia in 1990 and 2020 is carried out according to a number of parameters.

Keywords: Siberia, demography, population, labor resources, geography, humanitarian geography, geopolitics

УДК 911.37

Подосян А.А.¹, Шахоян К.В.¹, Колян Ш.М.²

¹Ереванский государственный университет, Ереван (Республика Армения)

²Средняя школа № 105 города Ереван (Республика Армения)

СОВРЕМЕННЫЕ ДЕМОГРАФИЧЕСКИЕ ПРОБЛЕМЫ РАЗВИТИЯ СЕЛЬСКИХ МЕСТНОСТЕЙ РЕСПУБЛИКИ АРМЕНИЯ

Аннотация. В статье дан анализ современных тенденций динамики численности, естественного движения и возрастной структуры сельского населения, средней плотности сел, выявлены имеющиеся проблемы и предложены некоторые пути их решения.

Ключевые слова. Республика Армения, сельская местность, сельское расселение, воспроизводство населения, людность сел, возрастная структура, тенденции динамики населения, проблемы.

Введение. В горных странах, подобных Армении, влияние демографических процессов на развитие сельских территорий и местностей усугубляется природными условиями, создающими дополнительные трудности в развитии сельских поселений, являясь в ряде случаев причиной депопуляционных тенденций.

Результаты анализа. В течение первого десятилетия после распада СССР в Армении наблюдался некоторый рост абсолютной численности сельского населения, достигнув своего максимума в 2001 г. (табл. 1).

С 2001 г. по 2021 г. численность сельского населения Республики Армения (РА) сократилась на 6,9%, городского — на 8,3% (табл.1). Это означает, что сокращение численности сельского населения за последние двадцать лет обусловлено не только оттоком населения в города, что является, как правило, результатом интенсификации сельского хозяйства, усиления процессов индустриализации и урбанизации, а есть результат отрицатель-