
СЕКЦИЯ 4
ДИХОТОМИЯ УНАСЛЕДОВАННОГО И ИННОВАЦИОННОГО
В ПРОСТРАНСТВЕННОМ РАЗВИТИИ

УДК 332.1

Анимица Е. Г., Власова Н. Ю.

*Уральский государственный экономический
университет, г. Екатеринбург*

**ТЕНДЕНЦИИ ТРАНСФОРМАЦИИ УРБАНИСТИЧЕСКОЙ
СТРУКТУРЫ УРАЛА**

***Аннотация.** В статье анализируются процессы трансформации урбанистической структуры Уральского федерального округа за 15 лет, как одного из самых урбанизированных регионов страны. Показано, что урбанистическая структура Урала характеризуется центростремительными тенденциями и усилением роли крупных и крупнейших городов и агломераций, что соответствует общероссийским трендам концентрации населения.*

***Ключевые слова:** пространственное развитие, урбанистическая структура, город, агломерация, регион, макрорегион, Урал.*

Уральский федеральный округ является одним из наиболее урбанизированных территорий РФ. В 2019 г. удельный вес населения, проживающего в городах, составлял в среднем по округу 81,6% (в 2005 г. — 79,6%). По уровню урбанизации УрФО находится на третьем месте в РФ после Центрального и Северо-Западного федеральных округов, но там значительное влияние на этот показатель оказывают Москва и Санкт-Петербург.

Среди субъектов РФ, входящих в УрФО, лидером по уровню урбанизации является Ханты-Мансийский автономный округ — Югра (92,5% городского населения в 2019 г.); на втором месте — Свердловская область (85%). Наименее урбанизированной остается Курганская область, где доля городского населения в 2019 г. составляла 62,2% [6].

Урбанистическая структура регионов УрФО неоднородна. Если Курганская область отличается значительной поляризацией (более 65% городского населения проживает в областном центре), то в Свердловской и Челябинской областях городское население распределено более равномерно по разным типам населенных пунктов и доля региональных столиц не превышает 45%. В целом можно отметить незначительный удельный вес малых городов в системе расселения УрФО — отсутствует группа городов с численностью населения менее 5 тыс. чел., доля населения, проживающего

в населенных пунктах с численностью до 10 тыс. чел. составляет менее 1% и с численностью от 10 тыс. до 20 тыс. чел. — менее 5% в общей численности городского населения региона (табл. 1).

Таблица 1

**Урбанистическая структура регионов УрФО в 2020 г.
(в % от общей численности городского населения) [6]**

Субъект РФ	Города с числом жителей, тыс. чел.							
	5-9,9	10-19,9	20-49,9	50-99,9	100-249,9	250-499,9	500-999,9	1 млн и более
Курганская обл.	3,6	14,5	-	15,8	-	66,1	-	-
Свердловская обл.	1,3	4,5	17,8	15,7	8,2	10,0	-	42,6
Тюменская область без АО	-	0,0	6,4	15,7	0,0	0,0	77,8	-
ХМАО — Югра	-	2,7	23,5	9,2	16,6	47,9	-	-
ЯМАО	-	-	35,7	11,9	52,4	-	-	-
Челябинская обл.	0,7	4,7	12,8	7,3	16,6	14,9	-	43,0
УрФО	0,8	4,1	15,9	12,2	12,5	18,1	8,4	28,0

Количество больших городов, с численностью населения от 100 тыс. чел. до 500 тыс. чел., которые, по мнению Г.М. Лаппо являются авангардом урбанизации и позволяют судить об ее уровне [3], в УрФО в целом насчитывается пятнадцать (из 122 городов). По четыре таких города находится в Челябинской области и Ханты-Мансийском АО, три — в Свердловской области, два — в Ямало-Ненецком АО и один — в Курганской области. В округе два города миллионника — Екатеринбург и Челябинск. Численность населения Тюмени на 01.01.2021 г. составляла 816,8 тыс. человек и продолжает расти. При этом все крупнейшие города Уральского федерального округа являются центрами городских агломераций (табл. 2).

Таблица 2

Количество городов УрФО в разрезе субъектов РФ [6]

Субъект РФ	Количество городов	Кол-во городов с числ. нас. 100 - 999,9 тыс. чел.	Кол-во городов с числ. нас. более 1 млн чел.	Площадь территории, приходящейся на один город, тыс. кв. км.
1	2	3	4	5
Курганская обл.	9	1	-	7,9
Свердловская обл.	47	3	1	4,1
Тюменская область без АО	12	1	-	13,3

1	2	3	4	5
ХМАО — Югра	16	4	-	33,4
ЯМАО	8	2	-	9,6
Челябинская обл.	30	4	1	2,9
Итого по УрФО	122	15	2	14,9

Пространственный каркас территории формируют населенные пункты и система транспортных магистралей. При рассмотрении системы населенных пунктов важны такие показатели, как плотность городов, расстояния между ними и их величина. В ряде исследований рассчитываются такие величины, как сила притяжения между населенными пунктами. Например, Преображенский Ю.В. выявляет промышленно-урбанизированный каркас макрорегиона на основе сочетания каркасного подхода и модели гравитационного взаимодействия для городов Волго-Уральского макрорегиона [5].

Площадь территории, приходящаяся на один город, говорит о потенциальной зоне обслуживания и о плотности городского каркаса. Безусловно, реальная зона влияния города будет варьировать в зависимости от величины города и от развитости транспортной системы, но даже эти усредненные показатели демонстрируют разреженность городской сети в северных регионах УрФО (табл. 2).

За прошедшие 15 лет в урбанистической структуре региона сократилось присутствие городов с численностью населения от 10 тыс. до 250 тыс., в то время как города с численностью населения более 250 тыс. имеют тенденцию к росту (рис. 1.).

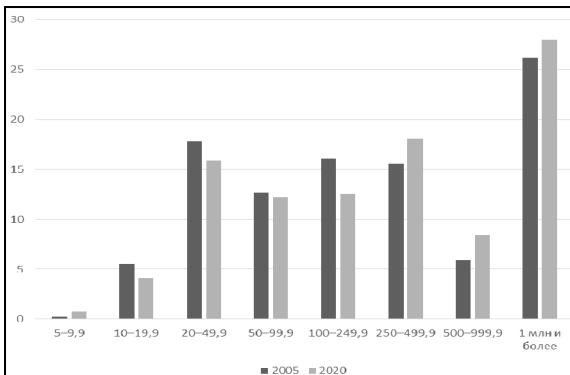


Рис. 1. Изменение урбанистической структуры УрФО (по численности городского населения)

Это подтверждают исследования Т.Г. Нефедовой и А.И. Трейвиша, которые, изучая степень фрагментации и поляризации социально-экономического пространства Свердловской и Челябинской областей, показывают, что пространственные тенденции находятся в русле общероссийских трендов концентрации населения и экономической активности в крупных и крупнейших городах [4].

Козлова О.А. и Соськова О.Н. также подтверждают гипотезу о тенденции нарастания диспропорций в распределении городского населения в региональном разрезе, особенно это заметно на территориях промышленных регионов [2].

Подобные тенденции исследователи связывают со значительной дифференциацией пространства, со спецификой глубинности территорий, которая характеризуется неблагоприятными условиями проживания [8]. Исследователи подчеркивают, что отсутствие развитой транспортной и социальной инфраструктуры будет создавать дополнительные стимулы для оттока населения, так же как более низкий уровень социально-экономического развития. В частности, разрыв между регионами, входящими в УрФО, по величине душевого ВРП за период с 2005 по 2019 г. увеличился, хоть и незначительно. К положительным моментам можно отнести снижение за этот же период межрегиональной разницы между среднедушевыми денежными доходами населения (табл. 3).

Таблица 3

Основные показатели социально-экономического развития субъектов РФ УрФО [7]

Субъект РФ	ВРП на душу населения, руб.		Среднедушевые денежные доходы населения в месяц, руб.		Кэфф. миграц. прироста на 10000 чел.	
	2005	2019	2005	2020	2005	2019
Курганская обл.	51724,0	280971,3	4 800	21 860	-124	-30
Свердловская обл.	108697,2	586468,3	9 022	37 374	-23	15
Тюменская область без АО	673208,3	2733622,7	-	31 151	1	102
ХМАО — Югра	955182,9	5710467,4	18 115	54 443	-27	1
ЯНАО	856078,1	821610,6	22 231	89 928	-24	-24
Челябинская обл.	99159,8	445276,7	6 554	26 628	-12	5
Разница между максимальным и минимальным значением, раз	18,5	20,3	4,6	4,1	-	-

На урбанистическую структуру оказывают существенное влияние направления и величина миграционных потоков, как внутрирегиональных, так и внешних.

Следует отметить, что уровень дифференциации по показателям социально-экономического развития субъектов УрФО меньше, чем межрегиональные различия в целом по стране [1].

Что касается системы транспортных магистралей, то для УрФО большое значение имеют реализация планов по строительству высокоскоростных железнодорожных магистралей (Екатеринбург–Челябинск, Екатеринбург — Казань).

Процессы трансформации урбанистической структуры регионов Уральского федерального округа находятся в целом в русле общероссийских трендов и при их сохранении в долгосрочной перспективе могут приводить к достаточно серьезным диспропорциям и проблемам. Из пространственного каркаса все в большей степени выпадают сельские поселения и малые города. Масштабные проекты развития транспортно-дорожной инфраструктуры жизненно необходимы для формирования пространственной структуры региона, но они сами по себе не способны повернуть вспять усиливающуюся концентрацию населения и производства в крупных и крупнейших городах и их агломерациях.

БИБЛИОГРАФИЧЕСКИЙ СПИСОК

1. Антипин И.А., Власова Н.Ю., Иванова О.Ю. Стратегические приоритеты управления пространственными диспропорциями социально-экономического развития регионов России // Управленец. 2020. Т. 11. № 6. С. 28- 43.
2. Козлова О.А., Соськова О.Н. Факторы пространственной дифференциации городского расселения промышленных регионов Урала и Зауралья //ArsAdministrandi. 2018. Т. 10. №. 1. С. 64 - 79.
3. Лаппо Г. М. Особенности российской урбанизации и их отражение в урбанистической структуре страны//Региональные исследования. 2004. № 1 (3). С. 3-12.
4. Нефедова Т. Г., Трейвиш А. И. Среднеуральский меридиан: поляризация пространства старопромышленных регионов //Известия Русского географического общества. 2020. Т. 152. №. 5. С. 3 - 25.
5. Преображенский Ю. В. Урбанизированный каркас Волго-Уральского макрорегиона: оценка потенциала интенсивности экономических связей //Известия Саратовского университета. Новая серия. Серия Науки о Земле. 2021. Т. 21, № 3. С. 159–165.
6. Регионы России. Основные социально-экономические показатели городов 2020 [Электронный ресурс]. Режим доступа: <https://rosstat.gov.ru/folder/210/document/13206>
7. Регионы России. Социально-экономические показатели. 2021: Стат. сб. / Росстат. М., 2021. [Электронный ресурс]. Режим доступа: <https://rosstat.gov.ru/folder/210>
8. Ткаченко А.А., Смирнов И. П., Фомкина А. А. Подходы к оценке территориально-урбанистической структуры нестоличных областей центральной России //Региональные исследования. 2015. №. 4. С. 105– 112.

TRENDS OF THE URALS URBAN STRUCTURE TRANSFORMATION

***Annotation.** The paper analyzes the processes of the urban structure transformation of the Ural Federal District over 15 years as one of the most urbanized Russian region. It is shown that the urban structure of the Urals is characterized by centripetal trends and the strengthening of the role of large and largest cities and agglomerations, which corresponds to the Russian trends of population concentration.*

***Key words:** spatial development, urban structure, city, agglomeration, region, macro-region, Urals, strategy*

УДК 911.37:339.138 (470-25)

Аксёнов К.А., Елманова Д.С., Мельникова Е.А.

Московский государственный университет им. М.В. Ломоносова, г. Москва

ПОИСК БРЕНДА СРЕДИ ИСТОРИЧЕСКИХ ОБЪЕКТОВ ВТОРОЙ ПОЛОВИНЫ XX В.

(НА ПРИМЕРЕ ЛОМОНОСОВСКОГО РАЙОНА МОСКВЫ)

***Аннотация.** Поиск бренда является затруднительной задачей для внутригородских районов, не имеющих ярко выраженной функции кроме жилой. В данном случае возможным выходом является использование названий исторических объектов, известных старожилам. Для Ломоносовского района была проведена работа по определению таких объектов, существовавших во второй половине XX в., и рассмотрению изменения их функций. В результате были выявлены ключевые исторические объекты, преимущественно относящиеся к сфере услуг, которые отличаются наибольшей известностью. Именно они могут быть использованы для создания бренда Ломоносовского района.*

***Ключевые слова:** брендинг места, район города, функция места, исторические названия, Москва*

Для районов Москвы актуален поиск брендов, что повышает их узнаваемость и привлекательность. Некоторым районам довольно просто определить свой бренд, например, Метрогородку, большую часть территории которого занимает национальный парк «Лосиный остров». А есть такие районы, для которых сложно найти определённый символ, который ассоциировался бы именно с этим местом. Ломоносовский район является представителем второй группы.

Ломоносовский район расположен на юго-западе Москвы. По площади небольшой — 3,3 км² (на 119 месте из 125). Зато плотность населения очень