

## **ИСТОРИЧЕСКИЕ И ПЕРСПЕКТИВНЫЕ ИЗМЕНЕНИЯ ФОРМ ПРОСТРАНСТВЕННОЙ ОРГАНИЗАЦИИ ГОРОДА ВОЛГОГРАДА И ВОЛГОГРАДСКОЙ АГЛОМЕРАЦИИ**

***Аннотация.** Выявлены периоды исторических и перспективных изменений в пространственном развитии Волгограда и Волгоградской агломерации. Представлены причины и особенности формирования линейного города, возможной потери линейной структуры Волгограда в новых административных границах; территориального развития Волгоградской агломерации в форме подковы, переход к территориальному каркасу агломерации более сложной нестандартной формы. Показана возможная перспектива пространственной организации Волгоградской агломерации.*

***Ключевые слова:** агломерация, линейный город, пространственная организация, русло расселения,*

В своём развитии пространственная организация населённых пунктов, субъектов страны претерпевает существенные разнонаправленные изменения. Особенностью Волгоградской области является формирование областного центра линейной планировочной организации и Волгоградской агломерации с нестандартной территориальной структурой. Интересным представляется констатация и анализ причин сдвигов в территориальной организации города Волгограда и Волгоградской агломерации, исторические и перспективные изменения в пространственном развитии которых автор предлагает рассмотреть в виде выделения отдельных периодов.

*Период существования сторожевой крепости на острове* продолжался немногим более четверти века — со времени основания в 1589 г. крепости Царицын на острове Голодном для охраны Волжского судоходного пути до разрушения построек во время половодья в 1615 г.

*Период точечного поселения.* В 1615 г. крепость Царицын перенесли на высокий правый берег Волги в месте впадения притока Царица. К функции охраны Волжского торгового пути добавилась охрана Волго-Донской перелоки — проходящего здесь самого короткого пути от Волги до Дона. Все жилые и хозяйственные постройки располагались внутри крепостных стен, редкое гражданское население занималось выловом рыбы и выпасом скота. За пределами крепости поселения не создавались из-за опасности постоянных набегов кочевников.

*Период ареального развития поселения в форме прямоугольника.* К 1775 г. границы Российской империи отодвинулись на юг, упраздняется Царицынская сторожевая линия, функции крепости Царицын теряет, становясь мирным уездным городом. В 1820 г. утверждён новый план городской застройки, в основе имеющий форму прямоугольника и территориально примерно соответствующий ныне двум самым маленьким по площади прибрежным районам современного Волгограда — Центральному и Ворошиловскому.

*Период начала формирования «линейной» структуры города.* После отмены крепостного права территории около Царицына активно заселялись крестьянами из центральных губерний, основывающих вдоль берега Волгисёла, со временем сливающиеся с городом. В период развития капитализма в России выгодное экономико-географическое положение, железнодорожное строительство способствовали бурному экономическому росту Царицына, созданию с опорой на Волжский транспортный путь и водные ресурсы крупнейшей реки Европы крупных промышленных предприятий металлургии, машиностроения, химической промышленности. Индустриальное развитие продолжилось и в социалистическом Сталинграде, сопровождаемое формированием при заводах как отдельных поселков промышленно-селитебных районов, «нанизанных» на водный транспортный коридор. Такие промышленные поселения последовательно включались в черту города. Продвижению городских кварталов на запад препятствовали расположенный в сравнительной близости возвышенный рельеф (водораздел), который, прижимал город к реке, и отсутствие мощных правых притоков Волги. Вследствие большой ширины Волги, невозможности построить мосты, затопляемости левого берега, город на левый берег так же перешёл [1]. К началу Великой Отечественной войны обозначилась особая территориальная структура Сталинграда — линейная, руслом расселения населения в которой стал берег судоходной реки. Город имел протяжённость 30 км, состоял из 5 районов.

*Период усиления «линейности»* (рис. 1) связан с развитием Сталинграда-Волгограда как мощного транспортного и индустриального узла в 50-80 гг. XX в. Строительство Волжской ГЭС на севере от Волгограда, постройка Волго-Донского канала на юге дали толчок развитию северных и южных территорий, появлению новых предприятий цветной металлургии, химической промышленности, транспортных услуг, продвижению границ города в северо-южном направлении. К 80-м годам XX в. соединение городков и поселений привело к созданию самого длинного в СССР города типичной линейной структуры, где длина (65 км) во много раз превышала его шири-

ну (в среднем 4 км), состоящего из 8 районов без существенных территориальных разрывов (в отличие от Большого Сочи).



Рис. 1. Карта-схема г. Волгограда (1980-е гг.)

*Период потери «линейности» пространственной структуры Волгограда.* На современном этапе, в связи с продолжающимся с 1992 г. отрицательным естественным приростом населения в Волгограде, для того, чтобы не утратить статуса города-миллионера, происходило неоднократное административное расширение городской черты, что резко изменило пространственную конфигурацию города. С 2010 г. территория Советского района расширилась на запад до 15 км от берега Волги, а с присоединением самого большого в Европе острова Сарпинский, территория города «ушла» и на восток (рис. 2). Можно констатировать, что типичную конфигурацию линейного города в новых административных границах Волгоград де-юре теряет.

Период формирования Волгоградской агломерации в форме подковы. Начало формированию Волгоградской агломерации было положено в советский период, когда строительство Волжской ГЭС и создание по её плотине мостового перехода привело к появлению и росту на левом берегу Волги города-спутника Волжский со специализацией на электроэнергетике, химии органического синтеза и металлургии, и, в целом, оживлению хозяйственной жизни в левобережье.

Создание Волго-Донского канала привело к росту числа поселений вдоль шлюзов. Эти компоненты и обозначили подковообразную форму формирующейся агломерации (рис. 3), и в настоящее время составили ядро агломерации.

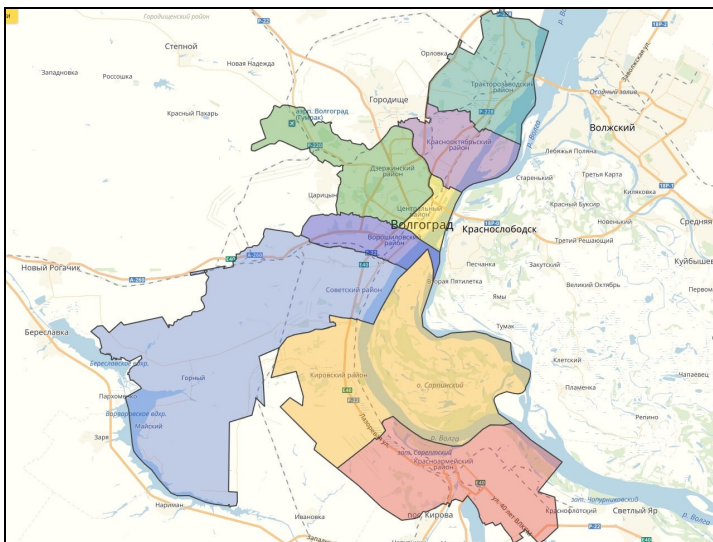


Рис. 2. Административные границы г. Волгограда с 2010 г.



Рис. 3. Аэрофотоснимок Волгоградской агломерации

*Период изменения и усложнения пространственного рисунка Волгоградской агломерации, приобретения крестообразной конфигурации.* На современном этапе подковообразность структуры Волгоградской агломерации уходит в прошлое под воздействием новой городской застройки, происходящих процессов реурбанизации, интенсивной дачной субурбанизации, сопровождающихся усилением транспортных и прочих видов связей коттеджных и дачных массивов с Волгоградом и формированием новых урбанизированных зон. Ныне северный край геопространства агломерации дотянулся до г. Дубовка, на юг вдоль Волги урбанизированные территории протягиваются до р. п. Светлый Яр, формируя почти 100-километровый изгиб северо-южного направления, который западнее и восточнее усиливают урбанизированные территории, располагающиеся по направлениям основных междугородных транспортных артерий (рис. 4). Введение в эксплуатацию в 2009 г. нового моста через Волгу повлекло за собой быструю застройку территории Волго-Ахтубинской поймы. Этот процесс усиливает левобережную часть Волгоградской агломерации, формируя западно-восточную ось, протяжённостью также около 100 км, и придавая геопространству сложную, ни на что непохожую крестообразную форму. Автор попыталась очертить приблизительные границы территорий, де-факто на сегодняшний день составляющих Волгоградскую агломерацию, участвующих в различных видах агломерационных связей. Это, в целом, согласуется с документом «Стратегия социально-экономического развития Волгоградской области до 2025 года», в котором в состав Волгоградской агломерации включались площади именно городских округов и поселений: Волгоград, Волжский, Краснослободск, Городище, Светлый Яр, Средняя Ахтуба [3].

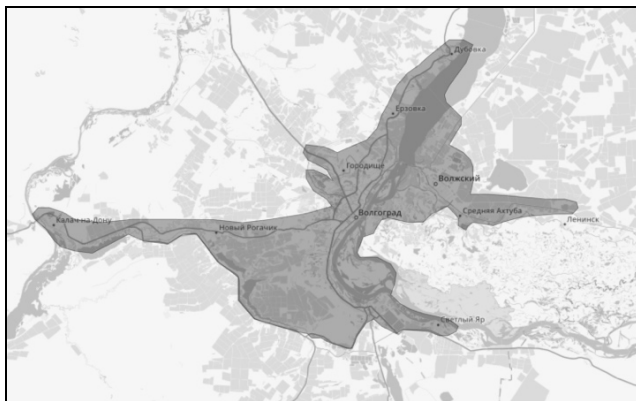


Рис. 4. Реальное геопространство Волгоградской агломерации в настоящее время

В перспективе возможен период приобретения пространственного рисунка территории Волгоградской агломерации в форме компактного ареала. Это согласуется с общей концепцией развития населённых местностей в стремлении к форме, близкой к окружности. Документ «Стратегия социально-экономического развития Волгоградской области до 2030 года» [4], предполагает включение в состав Волгоградской агломерации к 2030г. не отдельных населённых пунктов, а муниципальных образований: город-герой Волгоград, г.Волжский, Среднеахтубинский, Городищенский, Светлоярский, Ленинский, Дубовский муниципальные районы. Соответственно, в перспективе форма пространственной организации агломерации, предположительно, снова претерпит изменения и будет иметь границы, представленные на рис. 5. В данном документе предложено называть агломерацию не Волгоградской, а Волгоградско-Волжской, подчёркивая возрастающую роль города-спутника Волжский в формировании урбанизированных территорий, особенно в левобережье.

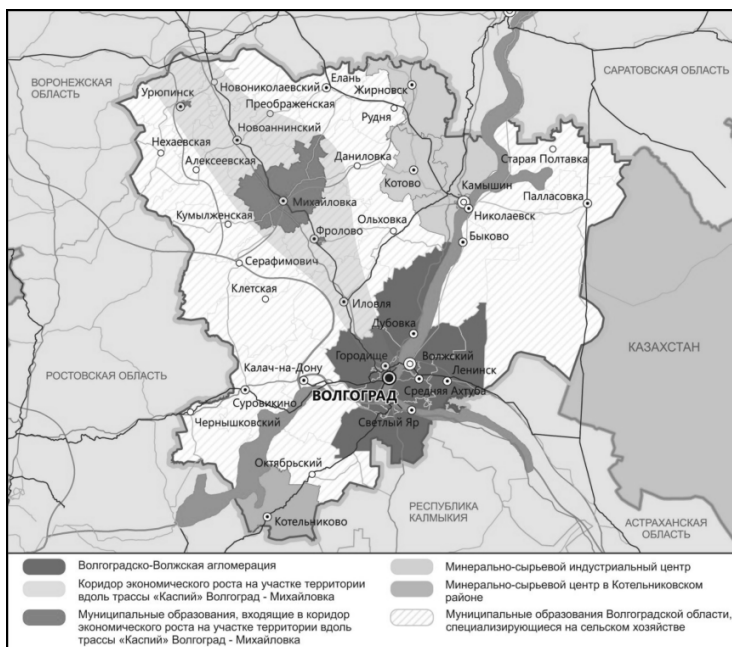


Рис. 5. Перспективные границы Волгоградской агломерации и центры экономического роста Волгоградской области [4]

По мнению автора, роль левобережных заволжских территорий в пространственной организации агломерации в перспективе усилится, но остальные направления не имеют значительных перспектив агломерационного роста в силу отсутствия быстрых темпов роста экономики Волгоградской области и призрачных их дальнейших перспектив, особенно, в пандемийную эпоху; резкого снижения уровня благосостояния населения; миграционного оттока; всё усиливающейся естественной убыли населения. Реальные границы и форма Волгоградской агломерации в ближайшей перспективе сохранятся примерно в том виде, как представлено на рисунке 4.

#### **БИБЛИОГРАФИЧЕСКИЙ СПИСОК**

1. Деточенко Л.В. «Линейный» город: историко-географические особенности территориальной организации, хозяйственной и транспортной составляющих (на примере Волгограда)//Вестник Удмуртского университета. Серия Биология. Науки о земле. 2018. Том 28, № 2. С. 200-210.

2. Фесенко В.В., Деточенко Л.В. Волгоградская агломерация: специфика формирования, современное состояние и пространственные перспективы // Полимасштабные системы «центр-периферия» в контексте глобализации и регионализации: теория и практика общественно-географических исследований: матер. Междунар. науч. конф., г. Симферополь. Симферополь: ИТ «АРИАЛ», 2015. С. 118-126.

3. Стратегия пространственного развития Российской Федерации на период до 2025 года URL: <http://static.government.ru/media/files/UVA1qUfT08o60RktoOX122JjAe7irNxc.pdf> (дата обращения 18.01.2022).

4. Проект закона Волгоградской области «О стратегии социально-экономического развития Волгоградской области до 2030 года». URL: [https://economy.gov.ru/material/file/2753c0c8f95af35f9357eb724b635e2c/proekt\\_strategii.pdf](https://economy.gov.ru/material/file/2753c0c8f95af35f9357eb724b635e2c/proekt_strategii.pdf) (дата обращения 25.01.2022).

**Lilia V. Detochenko**

*Volgograd State Socio-Pedagogical University, Volgograd*

#### **HISTORICAL AND PERSPECTIVE CHANGES IN THE FORMS OF THE SPATIAL ORGANIZATION OF THE CITY OF VOLGOGRAD AND VOLGOGRAD AGGLOMERATION**

***Annotation.** The periods of historical and prospective changes in the spatial development of Volgograd and the Volgograd agglomeration are revealed. The reasons and features of the formation of a linear city, the possible loss of the linear structure of Volgograd in the new administrative boundaries are presented; territorial development of the Volgograd agglomeration in the form of a horseshoe, the transition to the territorial framework of the agglomeration of a more complex non-standard form. A possible perspective of the spatial organization of the Volgograd agglomeration is shown.*

***Keywords:** agglomeration, linear city, spatial organization, channel of settlement.*