

7. Историко-культурная карта Сысертского горного округа. [Электронный ресурс]. Режим доступа: <https://ecourals.ru>

8. Пирогова Е.П., Ларионова М.Б., Неклюдов Е.Г. Род Турчаниновых. М.: Сократ, 2008.

9. Замятин Д.Н. Бренды малых и средних городов России. Материалы научно-практической конференции. г. Екатеринбург. Издательство Урал ун-та, 2015. С. 29-39. [Электронный ресурс]. Режим доступа: <https://clar.urfu.ru/handle/10995/35067?locale=en>

10. Титова Т.Н., Захарова Г.Б., Новосельский К.И. Интерактивная география старопромышленных территорий Урала // Новые информационные технологии в архитектуре и строительстве. Материалы IV Международной научно-практической конференции, 2021, 2-3 ноября. Екатеринбург: Уральский государственный архитектурно-художественный ун-т, 2021. С. 27.

Tatiana N. Titova, Kirill B. Novoselskiy

Union of Architects of Russia, Yekaterinburg Russian Geographical Society, Moscow

SYNTHESIS OF HISTORICAL REALITIES AND MYTHOLOGICAL CONTEXT WHEN DESIGNING TOURIST CLUSTERS IN THE URALS

Annotation. *The reasons for the low rating of the tourist attractiveness of the Urals, which do not correspond to the true historical and cultural potential of the region, are analyzed. The uniqueness of the region lies primarily in the long-term development of a special "Ural civilization", the formation of a continuous network of mining districts, which at the present stage can be used as the basis for the concept of interactive tourism development. The former Sysert mining district, the birthplace of the storyteller P. Bazhov, was chosen as an experimental testing ground for its implementation.*

Key words: *Ural, Sysert, border between Europe and Asia, Bazhov, Ural mining civilization, interactive tourism, secret stories.*

УДК 913.1

Шабалина С. А.

Казанский федеральный университет, г. Казань

ЗОНИРОВАНИЕ ТЕРРИТОРИИ РЕСПУБЛИКИ ТАТАРСТАН ДЛЯ ВНУТРЕННЕГО ТУРИЗМА

Аннотация. *Республика Татарстан с её длительной историей, выгодным географическим положением, имея множество достопримечательностей мирового масштаба, может стать развитым туристско-рекреационным районом страны. На основании проведенного комплексного исследования были выделены районы разного статуса и значения.*

Ключевые слова: *рекреационная система, внутренний туризм, международный туризм, районирование, туристская зона.*

Для осуществления рекреационной деятельности необходима организация среды, сохранение и поддержание ее состояния в соответствии с требованиями рационального природопользования. В связи с этим полноценная организация рекреационной деятельности возможна, только если в качестве исходных положений принимаются рекреационные потребности [1, С. 21-24; 2, С. 34-45]. При исследовании организации рекреационной деятельности выявляются сложные образования, элементы которых тесно связаны между собой прямыми и обратными связями. Таким образом, формируется и складывается система, состоящая из разнородных, но взаимосвязанных компонентов — природных и культурно-исторических рекреационных ресурсов, инженерных и инфраструктурных объектов, организаторов отдыха и отдыхающих. В рамках этой территориально-рекреационной системы (ТРС) осуществляется рекреационная деятельность, для которой характерна функциональность, целостность, иерархичность, устойчивость и динамичность [3, С. 30]. Как любая сложная система, она будет состоять из подсистем, которые образуют целостные образования. Поэтому целесообразно ее рассматривать как отраслевую и территориальную модель. Предлагается различать две группы факторов, порождающих потребность в создании ТРС и реализующих эту потребность. Первая группа определяет основные свойства ТРС: целостность, разнообразие, динамичность и надежность. Вторая группа факторов связана со свойствами и процессами, происходящими в системе (рекреационные ресурсы, расселение, производство, транспорт и др.).

В качестве модели процесса исследования рекреационного комплекса как системы, предлагается концепция пространственно-сетевоего анализа. Характер исследования целесообразно провести по двум направлениям: изучение объектно-центрированных систем в ареалах территориальной концентрации природно-географических и социально-культурных рекреационных ресурсов региона и субъектно-центрированных рекреационных систем, формирующихся в городах и их пригородных зонах. Результатом первого этапа стала интегральная картина распределения по территории величин рекреационно-туристского потенциала (ТРП), полученная в границах ОТЕ, в качестве которых выступили административные районы РТ.

Анализ оценки рекреационного потенциала Республики Татарстан и возможность его использования показал, что по-прежнему остается нерешенным целый комплекс задач, среди которых следует особо выделить методологический аспект: проблема оценки рекреационных ресурсов, определение степени возможности соотношения различных компонентов среды, проблема территориальной дифференциации и рекреационного районирования и построение серии одномасштабных функциональных карт-моделей [4, С. 206-225; 5, С. 21-24].

Были проанализированы природные, культурно-исторические и социально-экономические ресурсы. В результате были определены 3 блока показателей, по которым производился анализ, с последующим получением частных интегральных оценок и интерпретацией результатов. Главным принципом оценки был принцип объективности и сопоставимости результатов. Для расчёта блоковых значений природно-рекреационных, культурно-исторических, инфраструктурных и рекреационно-туристских потенциалов был использован широко применяемый в статистике и географии метод суммы нормированных значений по максимальному показателю с использованием формулы:

$$\text{ИП}_i = \sum_{j=1}^m k_j a_{ij}$$

где ИП_i — интегральный показатель соответствующего блока i ,

a_{ij} — нормированное значение j -го показателя ресурсной обеспеченности i -го района;

k_j — весовой коэффициент j показателя;

$k_j = \frac{I_j}{I_{\max}}$, где I_j — информативность j -го показателя, определяемая суммированием всех коэффициентов корреляции j -го показателя с другими; I_{\max} — максимальное значение информативности среди всех используемых показателей.

Такая форма расчёта блокового показателя позволяет определить балл рекреационно-ресурсной обеспеченности каждого района, а с помощью весовых коэффициентов, определяемых экспертным путём, и долю показателя в рекреационно-туристском потенциале. Существенную роль в формировании рекреационно-туристского потенциала играет культурно-историческое наследие региона. В результате оценки обеспеченности территории РТ рекреационного-туристического потенциала по трем блоковым показателям был получен интегральный суммарный показатель искомого потенциала (табл. 1).

Учитывая имеющиеся статистические данные, характеризующие уровень развития рекреационного хозяйства в муниципальных образованиях был получен инфраструктурный потенциал. Комплексирование блоковых оценок позволило получить обобщенный интегральный рекреационно-туристский потенциал.

Для оценки современного состояния и перспективы развития системы требуется комплексный анализ рекреационного использования территории. Одним из ключевых методов анализа является рекреационное районирование — членение территории региона по однородности признаков и харак-

теру рекреационного использования. Была использована процедура проверки на граничность, где выделяют ОТЕ с близкими значениями, имеющими тенденцию к локализации в определенной части территории и образующих ядро.

Таблица 1

Рекреационно-туристический потенциал районов РТ

Район	Блоки формирования рекреационно-туристического потенциала			Интегральный суммарный рекреационно-туристский
	Природно-рекреационный	Культурно-исторический	Инфраструктурный	
1	2	3	4	5
Агрызский	1,8	2,3	3,5	7,6
Азнакаевский	2,3	3,1	3,3	8,7
Аксубаевский	2,7	2,3	2,5	7,5
Актанышский	4,0	3,3	3,1	10,4
Алексеевский	3,7	2,5	3,4	9,6
Алькеевский	2,0	2,7	3,0	7,7
Альметьевский	2,6	2,7	3,1	8,4
Апастовский	2,2	3,2	2,8	8,2
Арский	3,3	2,7	2,7	8,7
Атнинский	3,0	3,3	2,8	9,1
Бавлинский	2,0	2,3	2,4	6,7
Балтасинский	3,1	3,4	3,3	9,8
Бугульминский	3,0	3,3	2,3	8,6
Буинский	4,3	3,3	2,4	10
Верхнеуслонский	2,7	3,0	3,1	8,8
Высокогорский	3,3	3,3	3,1	9,7
Дрожжановский	3,3	2,5	2,7	8,5
Елабужский	3,7	3,3	3,5	,5
Занский	2,3	2,3	3,4	8
Зеленодольский	4,5	2,9	3,3	10,7
Кайбицкий	2,5	3,1	3,0	8,6
Камско-Устьинский	2,2	2,5	3,4	8,1
Кукморский	3,6	3,4	2,9	9,9
Лаишевский	3,3	3,3	3,4	10
Лениногорский	3,2	2,4	3,3	8,9

1	2	3	4	5
Мамадышский	3,0	3,1	2,7	8,8
Менделеевский	2,7	3,1	3,7	9,5
Мензелинский	3,0	2,9	3,4	9,3
Муслумовский	2,8	2,4	3,5	8,7
Нижнекамский	3,7	3,1	3,3	10,1
Новошешминский	2,0	2,8	3,3	8,1
Нурлатский	4,1	3,2	2,7	10
Пестречинский	3,2	3,4	3,4	10
Рыбно-Слободский	3,0	3,1	2,7	8,8
Сабинский	3,7	3,4	3,5	10,6
Сармановский	2,4	3,4	3,1	8,9
Спасский	2,4	2,3	3,4	10,1
Тегюшский	1,9	3,0	3,2	8,1
Тукаевский	3,5	3,3	3,7	10,5
Тюлячинский	3,6	2,9	3,0	9,5
Черемшанский	3,0	3,4	2,7	9,1
Чистопольский	3,0	2,7	3,3	9
Ютазинский	1,9	3,2	3,2	8,3

Результатом исследования стала карта территории РТ, позволяющая говорить о сложившихся объектно-центрированных системах в ареалах территориальной концентрации административных районов. В географическом отношении функциональная структура республики имеет полицентрическое строение территориально-рекреационной системы. Типология РТР определяется по трем направлениям: функциональная основная направленность, ориентированность на внешние или местные потребности и степень развитости структуры.

Была проведена типология районов РТ с определением таксономического ранга (первого, второго и третьего). Третий уровень с наименьшими показателями (6,7-8,3) будут составлять рекреационно-туристские территории, местного значения (РТТ). Второй уровень — рекреационно-туристские районы (РТР) регионального значения со значениями в пределах от 8,4 до 10. Первый уровень — рекреационно-туристские комплексы (РТК) федерального и может быть международного значения с показателями более 10. По окончательному суммарному показателю рекреационно-туристского потенциала природно-рекреационных, культурно-исторических ресурсов

и условий социально-экономического развития, представленных в муниципальном образовании, в пределах республики можно выделить 10 рекреационно-туристских районов (рис. 1).

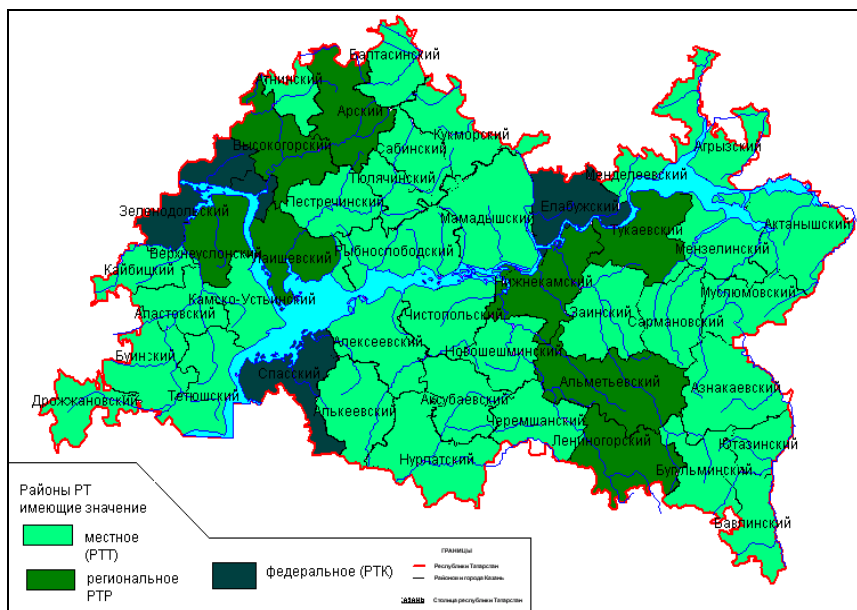


Рис. 1. Рекреационно-туристские зоны РТ (Составлено автором)

Три района республики (Зеленодольский, Елабужский и Спасский) имеют федеральное значение для развития рекреации и туризма. Отсутствие общих границ и удаленное положение друг от друга позволяет рассматривать их как самостоятельные и самодостаточные центры развития. Проведенный анализ факторов формирования и развития каждого в отдельности районов показывает, что они есть и останутся центрами организации отдыха. Это обусловлено наличием уникальных рекреационных ресурсов, которые отвечают потребностям в наиболее массовых циклах занятий. Территории районов исторически характеризуются как наиболее освоенная часть. Рекреационная специализация влияет на организацию территории. Важную роль будут играть процессы оптимизации и повышение эффективности обслуживания рекреантов.

Приказанский РТР включает 3 муниципальных образования (Лаишевский, Высокогорский и Верхнеуслонский). Общая площадь составляет 5139,3 км². Территорию можно рассматривать как формирующийся рекреационный комплекс, функциональная специализация которого носит рекреационно-познавательный характер ориентирующий местное население на реализацию отдыха выходного дня. Анализ факторов формирования и развития показывает, что районы вблизи крупной агломерации (г.Казань), с высоким потенциалом рекреационного спроса и высоким коэффициентом транспортной доступности превратятся в ареалы с высокой концентрацией учреждений рекреационно-туристской сферы, рассчитанной на кратковременный отдых.

Перспективным направлением является экологический и событийный туризм. Актуальными проблемами организации будет создание самых разнообразных типов рекреационных парков, организация и проведение фестивалей народного творчества.

Арский РТР отвечает одноименному муниципальному образованию и представляет самостоятельную целостную систему. Такое обособленное положение связано с удаленностью от столицы и наличием богатого культурно-исторического потенциала, что позволяет развивать рекреационно-познавательное и этнографическое направление.

Прикамская РТТ включает территорию 4 районов, что составляет 8 010 км². Ее можно рассматривать как молодую рекреационную территорию лечебно-оздоровительного направления. Наличие курорта общероссийского значения (Бакирово) и региональной сети санаториев ОАО «Татфеть» благоприятствует формированию зоны для обслуживания потребностей населения промышленных городов. Дальнейшие перспективы связаны с освоением природно-рекреационных ресурсов. Все эти районы примерно одинаковы по уровню материально-технической базы и транспортно-географическому положению. Имеющиеся запасы бальнеологических ресурсов невелики, но позволяют построить ряд санаторно-курортных учреждений республиканского масштаба. Тукаевский и Нижнекамский районы могут стать как республиканским, так и федеральным центром развития лечебно-оздоровительного и экологического направлений.

Предволжская РТТ включает 6 районов (Кайбицкий, Камско-Устьинский, Апастовский, Тетюшский, Буинский, Дрожжановский). Общая площадь составляет 7 453,2 км². Рекреационный потенциал низкий. Группа районов не приспособлена и не перспективна для развития рекреационно-туристской отрасли, за исключением Тетюшского. Отдельные территории можно использовать только для кратковременного отдыха и создания летних лагерей и баз отдыха местного значения.

Предкамская РТТ включает 8 муниципальных района общей площадью 11 222,3 км². Значения отдельных потенциалов как правило средние и ниже среднего. Уровень потенциала инфраструктуры средний. Территория характеризуется сочетанием относительно неизменённой природой и хозяйственной освоенностью. Имеются предпосылки для организации некоторых видов рекреационной деятельности (особенно промыслово-охотничьей).

Закамская РТТ включает 7 районов, общей площадью 12 049,3 км². Это преимущественно район сельских поселений. Наблюдается тесная связь особенности расселения населения с историко-культурными ресурсами (г. Чистополь, г. Билярск). Положение районов можно определить как «резервное» для обеспечения организации отдыха не только близлежащих к нему промышленных районов, но и более отдаленных территорий. Рекреационная деятельность будет участвовать только в локальных образованиях, узкой специализации в развитии культурно-познавательной рекреации.

Восточная РТТ включает 11 районов, общей площадью 16 831,2 км². Группа в ближайшем будущем не будет повсеместно и равномерно освоена. Общее рекреационное пространство территории освоено слабо (Заинский, Бугульминский, Мензелинский), или не освоено. Можно предположить, что в ней сформируются рекреационные районы вокруг городов или районных центров для кратковременного отдыха местного населения.

Структура рекреационно-туристских ресурсов республики сопоставима с тенденциями развития, действующими в мировом туризме, и позволяет говорить о необходимости преимущественного развития таких его направлений, как круизный, познавательный, событийный, экологический, лечебно-оздоровительный туризм и отдых. Однако пока приходится говорить именно о потенциале республиканского туризма, как о возможности его развития в большей мере, чем о его реальном освоении.

БИБЛИОГРАФИЧЕСКИЙ СПИСОК

1. Преображенский В.С. Шеломов Н.П. Проблемы использования естественных ресурсов для отдыха и туризма. М., 1967. 84 с.
2. Багрова Л.А., Багров Н.В., Преображенский В.С. Рекреационные ресурсы: (подходы к анализу понятий) // Изв. АН СССР. Сер. геогр. 1977. № 2. С. 34-45.
3. Чиряева Н.Г. Эффективность комплексного освоения природных ресурсов.- Новосибирск, 1989. 238 с.
4. Шабалина С.А., Рубцов В.А. Рекреационная специализация региона (на примере Поволжского федерального округа)//Математика в географии (вчера, сегодня, завтра). Казань, 2006. 276 с.
5. Дубнов А.П. Вопросы методологии изучения спроса в туризме// Проблемы развития индустрии туризма. Новосибирск, 1970. 103 с.

DIFFERENTIATION OF THE TERRITORY OF TATARSTAN REPUBLIC INTO ZONES DUE TO THEIR SIGNIFICANCE FOR NATIONAL TOURISM

Annotation. *Using a method of a component analysis the most significant indexes for differentiation of territory of Republic Tatarstan with the purposes of recreation and tourism were detected. Map-models were constructed and by their superposition the integrated map of a recreational potential of Tatarstan Republic was obtained and the attractive areas for rest and tourism were detected.*

Key words: *recreational system, internal tourism, the international tourism, division into districts, tourist zone.*

УДК 338.48/379.85:712.253

Яковенко И. М., Страчкова Н. В.

Крымский федеральный университет имени В.И. Вернадского, г. Симферополь

ТЕМАТИЧЕСКИЕ ПАРКИ В СИСТЕМЕ ПРОСТРАНСТВЕННОЙ ОРГАНИЗАЦИИ ТУРИСТСКИХ ТЕРРИТОРИЙ

Аннотация. *Рассмотрена роль и место тематических парков в пространственной организации туристских территорий. Выявлены закономерности развития и размещения тематических парков мира. Дана сравнительная характеристика тематических парков России в разрезе федеральных округов. Сформулированы приоритетные направления развития тематических парков в Крыму.*

Ключевые слова: *тематический парк, туристская территория, пространственная организация.*

Всемирная туристская организация объявила развитие тематических парков одной из важнейших тенденций развития международного туризма. Тематические парки являются наиболее посещаемыми туристскими объектами, создающими мощный импульс туристской активности в регионе. Для сравнения: ежегодная посещаемость Лувра — около 8 млн чел., парка "MagicKingdom" во Флориде — более 17 млн чел. [1]. Большинство исследователей рассматривают тематический парк как элемент туристской инфраструктуры региона, посредством которого возможно реализовать такие свойства туристского предложения, как оригинальность (уникальность), креативность, инновационность, проектное развитие, сочетание разнообразия и доступности, что в совокупности способствует формированию благоприятного имиджа и ярких впечатлений о туристской территории [1-6].